



Instans: Socialnämnden  
Tid: 2018-02-27 kl.13:00  
Plats: Nossan (A), Kommunhuset

Förslag på justerare: Pia Bondesson (C)  
Dag för justering: 2018-03-02

**Samtliga ärenden har beretts av socialnämndens arbetsutskott. I samtliga beslutsärenden föreslår socialnämndens arbetsutskott att socialnämnden beslutar i enlighet med förvaltningens förslag till beslut.**

Lennart Ottosson  
Ordförande

Marie Johansson Nordqvist  
Sekreterare

*Information:*

- SN= slutgiltigt beslut fattas i socialnämnden
- KS = slutgiltigt beslut fattas i kommunstyrelsen.
- KF = slutgiltigt beslut fattas i kommunfullmäktige.
- Info = Information.
- Ett X markerar att handlingar finns bifogade i kallelsen.
- VS markerar att handlingar presenteras vid sammanträdet.

<i>KL</i>	<i>NR</i>	<i>Besluts -organ</i>	<i>Ärende</i>	<i>DNR</i>	<i>Handlingar bifogas</i>	<i>Föredragande/ Kommentar</i>
13.00			Sammanträdets öppnande			Ordförande
			Upprop			Nämndsamordnare
			Val av justerare och tid för justering			Ordförande
13.05	1	Info	Förvaltningen informerar	--	--	Socialchef
13.15	2	KF	Reviderad budget	SN 66/2017	X	Controller
13.25	3	KF	Bokslut 2017	SN 109/2017	X	Controller
13.40	4	KF	Ombudgetering investeringar 2017 till 2018	SN 13/2018	X	Controller
13.55	5	Info	Informationssäkerhet	--	--	Stabschef
14.05	6	SN	Revidering av delegeringsordning	SN 2/2018	X	Stabschef
14.15	7	Info	Avgifter	--	--	Stabschef
14.25	8	KF	Rapportering ej verkställda beslut	SN 27/2017	X	SAS/kvalitets- samordnare

<i>NR</i>	<i>Meddelandeförteckning</i>	<i>DNR</i>	<i>Handlingar bifogas</i>
1	Domar inkomna under tidsperioden 2018-01-30- -2018-02-26	--	VS
2	Årsredovisning ungdomsmottagning	Postlista SN 2018:2	X

---

<i>NR</i>	<i>Delegeringsbeslut</i>	<i>DNR</i>	<i>Handlingar bifogas</i>
1	Anmälan av delegeringsbeslut under tidsperioden 2018-01-01- -2018-01-31	--	X

---



## Reviderad budget

### Sammanfattning

Kommunstyrelsen tog den 18 december beslut om ramväxling på grund av ändrad hantering av internhyror och den del som avser kapitalkostnad. Tilldelning av kapitalkostnadspott enligt resursfördelningsmodellen har också gjorts. Utifrån dessa beslut har socialnämndens budget reviderats enligt bilaga. Ramväxlingen är kostnadsneutral och påverkar inte verksamhetens övriga kostnader/intäkter.

Förändring av fördelat kommunbidrag har även gjorts inom socialnämndens område då förvaltningsbeslut tagits att flytta tillbaka verksamheten personlig assistans extern regi till socialt stöd från myndighet.

### Beslutsunderlag

Budgetbeslut KF § 71 2017-06-20 DNR KS 033/2017

Beslut SN § 89 2017-10-03

Beslut KF § 121 2017-11-14 DNR KS 033/2017

Beslut SN § 108 2017-11-28

Beslut KF § XX 2018-02-13 DNR KS 254/2017

Budget 2018 (bilaga1)

### Förslag till beslut

Reviderad budget godkänns och lämnas till Kommunfullmäktige för kännedom.

Jenny Andersson  
Controller

Expedieras till: Kommunfullmäktige  
För kännedom  
till:



## Bakgrund

Ny hantering av den del i internhyran som avser kapitalkostnad innebär att kapitalkostnaden flyttas från hyresgäst (Socialnämnden) till hyresvärd (Tekniska nämnden). Denna förändring kräver en ramväxling för att vara kostnadsneutral för verksamheterna. Enligt resursfördelningsmodellen ska verksamheten få full kostnadstäckning för de ökade kapitalkostnader som uppstår på grund av antagen investeringsbudget. Fördelning av dessa medel har gjorts och innebär ett tilläggsanslag för socialnämnden.

## Ekonomisk bedömning

Ramväxlingen är kostnadsneutral och påverkar inte verksamhetens övriga kostnader/intäkter. Tilldelning av kapitalkostnadspotten täcker beräknade ökade kapitalkostnader för 2018.

Omflyttningen av budget samt ansvar för personlig assistans extern regi från myndighet till socialt stöd syftar enbart till att omfördela arbetsuppgifter och påverkar ingen annan verksamhet ekonomiskt.

## Samverkan

Samverkas 15 feb.

# Ärende 2

DIARIENUMMER:	2017-66
FASTSTÄLLD/INSTANS:	2017-10-03
VERSION:	2
SENAST REVIDERAD:	2017-11-28
GILTIG TILL:	2018-12-31
DOKUMENTANSVAR:	Förvaltningschef

# Verksamhetsbudget 2018

---

*Socialnämnden*



HERRLJUNGA KOMMUN

Våga vilja växa!

## Innehåll

Ansvar och uppdrag .....	2
Organisationsskiss .....	2
Verksamhetsbeskrivning med verksamhetsmått och nyckeltal .....	3
Vad händer i verksamheten under 2018? .....	4
Verksamhetsförändringar till följd av tilldelad budgetram.....	5
Mål.....	6
Inriktningsmål och prioriterade mål .....	6
Aktivitetsplan .....	8
Ekonomi .....	9
Budgetförutsättningar .....	9
Drift .....	9
Investeringar .....	12

## Ansvar och uppdrag

Socialnämnden har till uppgift att fullgöra kommunens uppgifter inom socialtjänsten och se till att verksamheten bedrivs i enlighet med de mål och riktlinjer som kommunfullmäktige har bestämt samt de föreskrifter som kan finnas i lag eller förordning. Socialtjänsten omfattar myndighetsutövning - utredning och beslut om insatser för enskilda individer inom äldreomsorg, personer med funktionsnedsättning samt inom individ- och familjeomsorg. Socialnämnden arbetar också med förebyggande verksamhet och deltar i samhällsplaneringen i kommunen. Insatserna utförs med stöd av en omfattande lagstiftning som till exempel Socialtjänstlagen, Lag om stöd och service till vissa funktionshindrade, Hälso- och sjukvårdslagen, Färdtjänstlagen och Alkohollagen.

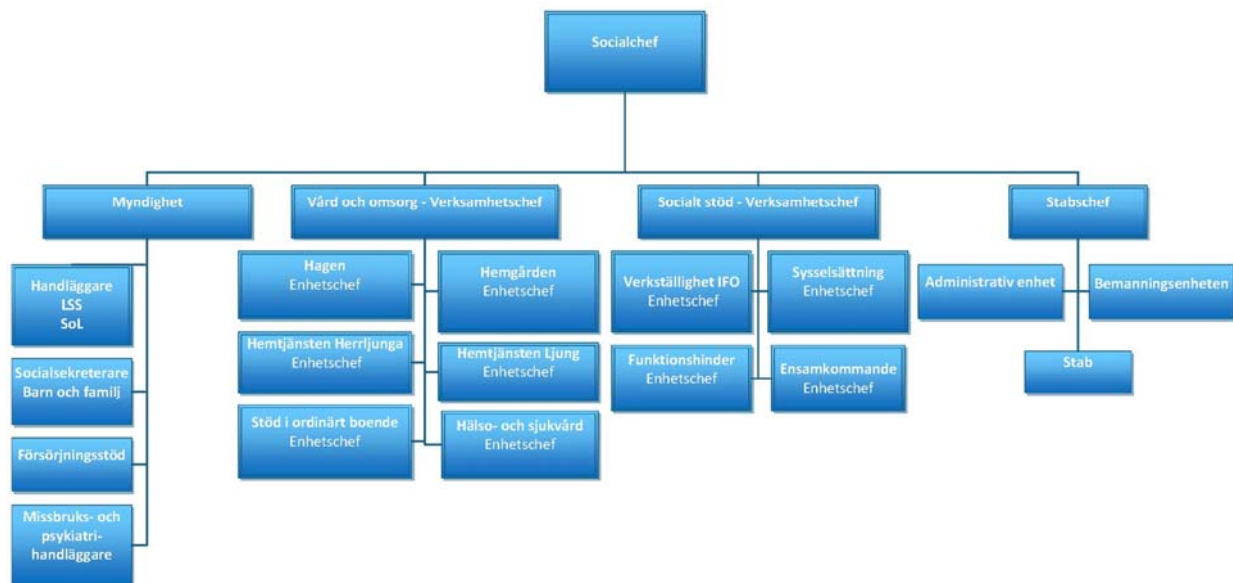
Samhällets socialtjänst skall på demokratins och solidaritetens grund främja människors

- ekonomiska och sociala trygghet,
- jämlikhet i levnadsvillkor,
- aktiva deltagande i samhällslivet.

Socialtjänsten skall under hänsynstagande till människans ansvar för sin och andras sociala situation inriktas på att frigöra och utveckla enskildas och grupperns egna resurser.

Verksamheten skall bygga på respekt för människors självbestämmanderätt och integritet.

## Organisationskiss





## Verksamhetsbeskrivning med verksamhetsmått och nyckeltal

### *Nämnd och förvaltningsledning*

Uppdraget för förvaltningsledningen är att leda och styra verksamheten i enlighet med de lagar, riktlinjer och beslut som fattas.

### *Myndighet*

Verksamhetens uppdrag är att utreda, fatta beslut och följa upp:

- Hjälp och stöd till äldre personer och personer med funktionsnedsättning enligt Socialtjänstlagen
- Insatser för särskilt stöd och särskild service till vissa funktionsnedsatta enligt Lagen om stöd och service till vissa funktionshindrade (LSS)
- Ärenden gällande barn, unga, vuxna och familjer enligt Socialtjänstlagen (SoL), Lagen om vård av unga (LVU), Lagen om vård av missbrukare (LVM), Föräldrabalken (FB), Hälso- och sjukvårdslagen (HSL), Lagen om stöd och service för vissa funktionshindrade (LSS), Lagen om psykiatrisk tvångsvård (LPT).
- Försörjningsstöd enligt gällande riktlinjer.
- Familjerätt innefattar ärenden som faderskap, umgänge och vårdnad om barn

### *Centralt stöd*

Staben är en stödfunktion till de olika verksamheterna inom socialförvaltningen och förser nämnden med information och beslutsunderlag. Stabens huvuduppgifter är att omvärldsbevaka samt på uppdrag av förvaltningsledning utreda och bereda ärenden. Från 20160901 är stab en egen enhet och ansvarar också för avgiftshantering, skuldsanering, bemanningsenheten samt att utreda, fatta beslut och följa upp behov av att använda särskilt anordnade transporter för personer med funktionsnedsättning enligt Lag om färdtjänst samt Lag om riksfärdtjänst

### *Vård och omsorg*

Verksamhetens uppdrag är att ge stöd och hjälp till främst äldre personer så att de tillförsäkras en skälig levnadsnivå. Insatserna ska utformas så att de stärker den enskildes möjlighet att leva ett tryggt och självständigt liv. Insatser ges i form av hemtjänst, hemsjukvård (sjuksköterskeinsats, rehabinsats och hjälpmedel) dagverksamhet, avlösning, samt korttidsverksamhet. Då behoven inte kan tillgodoses i den ordinarie bostaden finns möjlighet att ansöka om vård och omsorgsboende. Det är Socialtjänstlagen och Hälso- och sjukvårdslagen samt kommunala riktlinjer som reglerar stödet.

### *Socialt stöd*

Verksamheten är indelad i fyra enhetschefsområden; Sysselsättning, Funktionshinder, EKB HVB samt Verkställighet IFO.

Kommuninvånare med funktionsnedsättning kan efter individuell behovsbedömning få stöd och insatser enligt LSS. Insatserna ska främja jämlikhet i levnadsvillkor och full delaktighet i samhällslivet med målet att den enskilde får möjlighet att leva som andra. Den enskilde ska tillförsäkras goda levnadsvillkor. Enheten har en gruppbostad enligt LSS, en servicebostad enligt LSS samt ett antal ärenden gällande personlig assistans enligt LSS

Kommunens HVB-hem för ensamkommande barn är samlade under HVB-EKB. Enheten är inne i ett krympande skede; tre hem ska bli ett. Hemmen rymmer flertalet av de till Herrljunga anvisade ensamkommande barnen.

Enheten för sysselsättning innehåller arbetsmarknadsenheten och daglig verksamhet. Den förstnämnde syftar till att främja enskildas möjligheter till egen försörjning och den sistnämnda erbjuder sysselsättning för personer med beslut om daglig verksamhet enligt LSS

Inom enheten Verkställighet IFO har förvaltningen samlat flera olika öppenvårdsinsatser enligt SoL, såsom missbruksbehandling, introduktion för nyanlända, boendestöd, familjebehandling samt en öppen verksamhet för personer psykisk funktionsnedsättning. Här finns också social beredskap, familjerådgivning, ungdomsmottagning, familjecentral samt grupper för kvinnor, män och barn som bedrivs i samarbete med andra kommuner

## Verksamhetsmått och nyckeltal

	Bokslut 2016	Budget 2017	Prognos 2017	Budget 2018	Snitt i riket 2016
<b>Särskilt boende</b>					
Antal platser Särskilt boende:	<b>81</b>	<b>81</b>	<b>78,4</b>	<b>91</b>	
Varav somatiska platser	28	28	25,4	29	
Varav demensplatser	53	53	53	62	
Inv 65+ i särskilda boendeformer, andel (%)	3,4 (-0,1)				4,0 (-0,2)
Kostnad särskilt boende, äldreomsorg, kr/inv 65+	28 905 (-931)				34 770 (+795)
<b>Ordinärt boende</b>					
Kostnad hemtjänst, äldreomsorg, kr/inv 65+	20 687 (-4 869)				19 693 (+679)
<b>Korttidsboende</b>					
Korttidsvård, antal platser	9,8	8	9	8	
<b>Funktionsnedsättning</b>					
Kostnad insatser enl. LSS och SFB, kr/inv	4 133 (-312)				6 060 (+138)
<b>Individ- och familjeomsorg</b>					
<i>Barn &amp; Familj</i>					
Nettokostnad Barn & ungdomsvård kr/inv	1 100				1 670 (+48)
<i>Vuxen</i>					
Nettokostnad missbruksvård vuxen kr/inv	588 (-271)				557 (+28)
Nettokostnad Ekonomiskt bistånd kr/inv	943 (-29)				999 (-20)

## Vad händer i verksamheten under 2018?

### Nämnd och förvaltningsledning

Socialförvaltningen yrkade inför budgetåret på en ramförstärkning på ca 14,2 miljoner för att kunna genomföra nödvändiga insatser och åtgärder i form av personalförtätning, utifrån det faktum att verksamheten idag har samma bemanning som för ca 5 år sedan. Kraven och komplexiteten på våra brukare/boende samt verksamheten i stort har ökat. Utifrån den idag tilldelade budgeten för 2018 kommer förvaltningen även fortsättningsvis inta en stram budgethållning, vissa små utrymmen kommer att finnas för förstärkningar i form av specialkompetens och lite bredare satsningar i form av projektinsatser. Just projektinsatser är det sätt att använda tilldelade medel på så länge nämnden inte får nödvändig ramförstärkning – verksamheten kan inte dra på sig löpande kostnader då det är osäkert om det finns täckning för det året därpå. Förvaltningen får under inga omständigheter hamna i en situation där den förbrukar mer pengar än budgetramen tillåter. Förvaltningen kommer vidare att satsa på målet en välmående verksamhet, arbeta mer aktivt med åtgärder över tid samt korta åtgärder i form av samlade punktinsatser, sjukskrivningarna är kostsamma och tar kraft och ork från personalgrupperna. Vidare måste förvaltningen i enlighet

med fattade beslut börja planera utbyggnaden av Hagen som demenscenter med en utökning av antalet demensplatser, demensdagvård och korttidsverksamhet.

Kvalitet skall det satsas ytterligare på under 2018, ambitionen och målet är att bli betydligt mer gröna i enlighet med öppna jämförelser. Idag finns en förhållandevis stabil situation när det gäller budget, med möjlighet att ta ut svängarna och genomföra vissa riktade insatser utifrån ett kvalitetsperspektiv, men absolut nödvändiga investeringar för att bygga en hållbar och god socialförvaltning skjuts på framtiden ytterligare. Detta kan innebära ett tapp av nyckelfunktioner, att inte lyckas vara så attraktiva på arbetsmarknaden, att lokaler inte håller måttet samt att inte kunna göra nödvändiga investeringar i välfärdsteknologi och e- tjänster.

## *Myndighet*

Med den nya organisationen med en samlad myndighetsutövning går förvaltningen mot en tydlig process baserad förvaltning, dvs en beställare- och utförare-organisation utformas. Att lägga all myndighetsutövning under en verksamhetschef har positiv verkan både på individ- och organisatorisk nivå.

- En väg in – medborgarna har en enda väg in där de kan slussa för att få rätt hjälp
- Enklare handläggning av komplexa ärenden som berör flera olika myndighetsområden
- Den enskilda behöver inte ha så många olika kontakter med olika myndighetsavdelningar
- Samlad och bredare kompetens inom verksamhetsområde
- Bättre ekonomisk översikt och uppdelning av resurser
- Rättsäkert arbete
- Vid arbetstoppar blir det enklare att fördela arbetet och fler kan hjälpas åt

Fortsätta med att genomföra rättssäkra och snabba utredningar samt att ytterligare öka samarbetet med utförarledet.

## *Centralt stöd*

Förutom ordinarie arbete kommer den nya dataskyddsförordningen som börjar gälla i maj 2018 innebära mycket arbete för centralt stöd – såväl i form av stöd till andra enheter som i form av förändringar i de interna processerna och dokumenthanteringen för att följa förordningen. En bemanningspool kommer startas under hösten 2017. Poolen är en försöksverksamhet som ska utvärderas under hösten 2018 för beslut om fortsättningen. Dokumentationen kring färdtjänsthandläggningen och avgiftshandläggningen behöver ses över och förbättras.

## *Vård och omsorg*

En tredje enhetschef för hemtjänst tillträder. En ny avdelning på Hagen öppnas och antal demensplatser inom särskilt boende ökas med nio stycken. Anhörigstöd finns tillgängligt för de som har behov av detta. Beslutet att införa trygghetskamera verkställs.

## *Socialt stöd*

HvB ensamkommande fortsätter sin avveckling av vissa boenden. Detta ska vara klart till maj 2018. Den nya organisationen medför att en enhetschefstjänst avvecklas.

## **Verksamhetsförändringar till följd av tilldelad budgetram**

### *Nämnd och förvaltningsledning*

Den nya tilldelningen kommer inte att påverka nämnd och förvaltningsledning.

### *Myndighet*

Enheterna som flyttas tar med sig sina budgetmedel till den nya enheten och den nya tilldelningen kommer därför inte att medföra några förändringar. En enhetschef inom socialt stöd minskas och därmed finns utrymme att tillsätta ytterligare en 1:e socialsekreterare som kommer att vara placerad inom myndighet.

### *Centralt stöd*

En 75% tjänst tillsätts för att stärka upp IT/System. Tilldelad budgetram tillåter också att en bemanningspool startas upp.

## Vård och omsorg

I och med en ramförstärkning kan en tredje enhetschef för hemtjänsten tillsättas. En ny avdelning på Hagen kan öppnas och på så sätt skapas nio ytterligare demensplatser i kommunen.

## Socialt stöd

I och med den nya organisationen försvinner en hel del av 2017 års verksamhet. Kvarvarande verksamhet kommer att kunna bedrivas i oförändrat skick. Den pågående partiella avvecklingen av Ensamkommande fortsätter enligt plan och påverkas inte av tilldelade budgetmedel.

## Mål

### Inriktningsmål och prioriterade mål

#### 1. Herrljunga kommun är en kommun där det är gott att leva!

Prioriterat mål	Målindikator	Boksl 2016	Prog 2017	Mål 2018	Mål 2019	Mål 2020
1:1 En välmående verksamhet skall präglas av ett hälsofrämjande förhållningssätt som skapar trygghet och delaktighet.	Öppna jämförelser – äldreomsorg. Förtroende för personalen inom Hemtjänst och säbo	90%	100%	100%	100%	100%
	Öppna jämförelser- äldreomsorg. Delaktighet i utförande och tid inom Hemtjänst och säbo	Utf 86% Tid 47%	Utf 86% Tid 47%	Utf 87% Tid 50%	Utf 87% Tid 51%	Utf 87% Tid 52%
	SoL och LSS avvikelser på grund av utebliven insats minskar		30%	28%	27%	25%
	Jag är nöjd med min nuvarande arbetssituation		3,7	3,8	3,8	3,8

#### 2. Herrljunga kommun är en långsiktigt hållbar kommun!

Prioriterat mål	Målindikator	Boksl 2016	Prog 2017	Mål 2018	Mål 2019	Mål 2020
2:1 En välmående verksamhet skall präglas av ett hälsofrämjande förhållningssätt som skapar trygghet och delaktighet.	Arbetet känns meningsfullt		4,5	4,5	4,5	4,5

#### 3. Herrljunga kommun har en tydlig och välkomnande VI-känsla!

Prioriterat mål	Målindikator	Boksl 2016	Prog 2017	Mål 2018	Mål 2019	Mål 2020
-----------------	--------------	---------------	--------------	-------------	-------------	-------------

3:1 En välmående verksamhet skall präglas av ett hälsofrämjande förhållningssätt som skapar trygghet och delaktighet.	Bra rutiner när nya medarbetare börjar		3,5	3,6	3,7	3,8
	Öppna jämförelser- äldreomsorg. Andel enskilda/närstående som upplever ett bra bemötande i kontakten med personal inom hemtjänst och säbo	92%	100%	100%	100%	100%
3:2 Förbättra integrationen av nyanlända med positiva effekter på samhällsutveckling genom medverkan och delaktighet av anställda och medborgare						

#### 4. Herrljunga kommun har ett dynamiskt och lokalt förankrat näringsliv!

Prioriterat mål	Målordikator	Boksl 2016	Prog 2017	Mål 2018	Mål 2019	Mål 2020
4:1 En välmående verksamhet skall präglas av ett hälsofrämjande förhållningssätt som skapar trygghet och delaktighet.	Antal personer som gått från försörjningsstöd till egen försörjning (avslutat försörjningsstöd)	123	125	125	125	125

#### 5. Herrljunga kommun har en välskött kommunal ekonomi!

Prioriterat mål	Målordikator	Boksl 2016	Prog 2017	Mål 2018	Mål 2019	Mål 2020
5:1 Det årliga resultatet ska under en rullande treårsperiod uppgå till 2% av kommunens intäkter, skatter och generella bidrag.	Avvikelse från driftbudget.	5%	2%	0%	0%	0%
5:2 Investeringarna ska över en rullande femårsperiod finansieras med avskrivningsmedel samt årens resultat.	Avvikelse från investeringsbudget.	69%	4%	0%	0%	0%
5:3 För att undvika urholkning av det egna kapitalet ska soliditeten inte understiga 70%.	Följs endast upp kommunövergripande.	-	-	-	-	-

*Herrljunga kommun i egenskap av att vara arbetsgivare.*

*6. Herrljunga kommun arbetar i enlighet med det av kommunfullmäktige fastställda personalpolitiska programmet.*

Prioriterat mål	Målordikator	Boksl 2016	Prog 2017	Mål 2018	Mål 2019	Mål 2020
6:1 Sjukfrånvaron ska minska	Sjukfrånvaro %	8,2%	8,5%	7%	6%	5%
	Antal personer som har fler än 5 sjukfrånvarotillfällen/år	29	40	35	30	25
6:2 Andel deltidsanställda ska minska	Andel deltidsanställda %	53%	50%	45%	40%	35%
	Andel medarbetare som är nöjda med sin sysselsättningsgrad.	86%	92%	93%	93%	93%

## Aktivitetsplan

### *Nämnd och förvaltningsledning*

Utifrån målet om en välmående verksamhet måste sjukfrånvaron följas upp. Vid avvikelser ska åtgärdsplan göras och följas upp och om planerade åtgärder inte ger effekt måste de revideras.

### *Myndighet*

Tillsammans ska vi inom respektive enhet arbeta fram;

vilka arbetsuppgifter som ska utföras

vilket resultat som ska uppnås med arbetet,

om det finns särskilda sätt som arbetet ska utföras på och i så fall hur,

vilka arbetsuppgifter som ska prioriteras när tillgänglig tid inte räcker till för alla arbetsuppgifter som ska utföras

och vem de kan vända sig till för att få hjälp och stöd för att utföra arbetet.

### *Centralt stöd*

För att nå målet kommer centralt stöd arbeta med bemötande. Utöver detta kommer arbetet med processkartläggning påbörjas för att skapa en tydlighet ute i verksamheterna och därigenom förhoppningsvis skapa ett större välmående. Stöd till de som har svårt med språket erbjudas vid introduktion av nya medarbetare.

### *Vård och omsorg*

Verksamhetschefen har månatlig avstämning med enhetschef där vi går genom utifrån arbetsplan för gällande år alla mål delar, inkl sjukfrånvaro.

HR kommer ut 1 g/månad till VoO ledningsmöte, där kan sjukfrånvaron/frisknärvaron diskuteras allmänt samt varje enhetschef stämmer av med HR sina egna delar utifrån uttagen data från PS.

Förstadagsintyg sätts in och följs upp.

Förebyggande samtal inleds redan vid den 3:e korttidssjukfrånvaron för att stämma av läget o uppmärksamma om det är ngt mer än otur som ligger bakom frånvaron

Reflektionstid och återkopplingstid på APT (stående punkt) om frisknärvaro o välmående verksamhet, samt statistik och utveckling om frånvaro. Diskutera med personalen om möjligheter, samt vikten av att komma till jobbet. Lyfta vad som är kollegialt, m.m. Prata på "fiktiv" individuell nivå, visa fakta som biter på individen, dvs vad kostar det den enskilda själv att vara borta från jobbet. Enklare att relatera.

I allmänt och verksamhetsövergripande jobba med hälsofrämjande åtgärder och koncentrera oss på personal som är på jobbet, uppmärksamma och ge feedback (positiva).

Projekt sänkt sjukfrånvaro behöver införas i de andra enheterna med (har inte fått tidsplan än från HR). Enheterna som är med i dagsläget fortsätter arbetet utifrån konceptet.

## Socialt stöd

Tillsammans ska vi inom respektive enhet arbeta fram;

vilka arbetsuppgifter som ska utföras

vilket resultat som ska uppnås med arbetet,

om det finns särskilda sätt som arbetet ska utföras på och i så fall hur,

vilka arbetsuppgifter som ska prioriteras när tillgänglig tid inte räcker till för alla arbetsuppgifter som ska utföras

och vem de kan vända sig till för att få hjälp och stöd för att utföra arbetet.

## Ekonomi

### Budgetförutsättningar

Område	Summa (tkr)	Ev förtydligande
Lönerevidering 2017	4 672	Varav 3 505 ingår i rev budget 2017
Politiska prioriteringar	2 100	Statsbidrag för ökad bemanning upphör
	1 500	KF-beslut § 71
Nationella beslut	-70	Höjt takbelopp högkostnadsskydd äo
Prisuppräknig	654	1,9 % KF beslut
Volymförändringar	1 103	Prognos demografiförändring fr 2017
Avräkning volymförändring 2016	-363	Utfall demografiförändring 2016
<b>Totalt</b>	<b>9 596</b>	

### Drift Reviderad

I budgetförslaget från KS/KF finns ingen ramtilldelning gällande åren 2019-2020. Dessa finns därför inte med här.

RESULTATRÄKNING (tkr)	Bokslut 2016	Budget 2017	Prognos 2017	Budget 2018
Intäkter	-68 066	-69 644	-69 040	-41 514
<b>Summa intäkter</b>	<b>-68 066</b>	<b>-69 644</b>	<b>-69 040</b>	<b>-41 514</b>
Personalkostnader	162 932	175 476	173 241	168 911
Lokalkostnader, energi, VA	16 089	17 647	16 697	15 116
Övriga kostnader	66 171	72 967	71 048	60 024
Kapitalkostnader	121	739	739	739
<b>Summa kostnader</b>	<b>245 312</b>	<b>266 829</b>	<b>261 725</b>	<b>244 790</b>
Summa Nettokostnader	177 246	197 185	192 685	203 276
Kommunbidrag	186 855	197 185	197 185	203 276
<b>Resultat</b>	<b>9 609</b>	<b>0</b>	<b>4 500</b>	<b>0</b>

## Fördelning per ansvarsområde Reviderad

DRIFT Belopp netto (tkr)	Bokslut 2016	Budget 2017	Prognos 2017	Budget 2018
Nämnd	453	630	630	630
Förvaltningsledning	4 521	5 902	5 452	7 911
Myndighet*	8 970	43 068	9 939	37 329
Centralt stöd	4 911	7 727	7 527	8 085
Vård och omsorg	105 799	114 851	113 251	118 315
Socialt stöd*	52 593	25 007	55 886	31 006
<b>Summa</b>	<b>177 246</b>	<b>197 185</b>	<b>192 685</b>	<b>203 276</b>
Kommunbidrag	186 855	197 185	197 185	203 276
<b>Resultat</b>	<b>9 609</b>	<b>0</b>	<b>4 500</b>	<b>0</b>

\* Fördelning i bokslut 2016 samt prognos 2017 redovisas enligt nuvarande organisation där Myndighet = Bistånd

## Fördelning per verksamhet

DRIFT Belopp netto (tkr)	Bokslut 2016	Budget 2017	Prognos 2017	Budget 2018
Nämnd- och styrelseverksamhet	453	630	630	630
Miljö- och hälsoskydd	46	110	110	100
Social verksamhet gemensamt	10 691	17 063	15 363	19 380
Vård och omsorg (ÄO, psykiatri)	109 999	119 284	118 584	123 168
LSS	27 082	30 326	27 276	28 611
Färdtjänst	1 962	2 770	2 570	2 665
IFO (barn, ek.bistånd o missbruk)	24 935	23 951	25 301	25 646
Flyktingmottagande	-4	0	0	0
Arbetsmarknadsåtgärder	2 082	3 051	2 851	3 076
<b>Summa</b>	<b>177 246</b>	<b>197 185</b>	<b>192 685</b>	<b>203 276</b>

## Kommentar till fördelning av kommunbidrag

Socialnämnden är tilldelad totalt 203 276 tkr. Uppräkning har skett av nettokostnad förutom löner med 1,9%. EKB och introduktionsenheten är undantagen från uppräkning då de ska finansieras till 100% av ersättningar från Migrationsverket. Avdrag har gjorts av intäkter och kostnader i resultaträkningen med 7 mkr för minskad verksamhet inom EKB. Tilldelning av kommunbidrag har skett för kompensation för lönerevisionen, dvs den sk lönepotten är utfördelad och syns både i budget 2017 och i budget 2018.

## Övriga förändringar:

Förvaltningsledning: buffert om 1% har tillskapats genom att minska ramen per ansvarsområde – totalt 2 030 tkr. Bufferten ska i första hand användas till att matcha eventuella underskott i övriga verksamheter.  
 Myndighet: +730 tkr extra tilldelning.  
 Centralt stöd: +1 360 tkr extra tilldelning.  
 Vård och omsorg: + 3 650 tkr extra tilldelning.  
 Socialt stöd: -600 tkr

## Förändringar efter nämndens beslut 3 oktober

Enheten för ensamkommande barn delas upp på två områden; myndighet och IFO verkställighet. Detta gör att budgetramen för dessa två justeras. Totalt sett budgeteras denna verksamhet med ett nollresultat. Med nuvarande vetskap kommer ca 1,5 mnkr att behöva tas från bufferten år 2018.



# Ärende 2

Samtliga placeringskostnader inom IFO flyttas från Socialt stöd till Myndighet då det är denna enhet som ansvarar för dessa. Även personlig assistans i extern regi flyttas från Socialt stöd till Myndighet, med denna flytt samlas all verksamhet inom LSS som har externa utförare under Myndighet.

Flyktingverksamheten budgeterar 11 895 tkr i intäkter/kostnader (nettobudget 0), varav ensamkommande 8 290 tkr.

## Investeringar

Investeringsbudget antagen av KF juni 2017

Belopp netto (tkr)	Bokslut 2016	Budget 2017	Prognos 2017	Budget 2018	Plan 2019	Plan 2020
Hagen etapp 3	3 591					
Hagen etapp 4		7 510	7 510			
Kontor				2 000		
<b>S:a investeringar gm TN</b>	<b>3 591</b>	<b>7 510</b>	<b>7 510</b>	<b>2 000</b>	<b>0</b>	<b>0</b>
Inventarier SN	426	500	500	500	500	500
Hagen demenscentra förstudie				200		
Hemgården		4 650	4 650			
HVB EKB		600	600			
Stödboende EKB		120	120			
Nyckelskåp		500	500			
Hemgården larm		1 000	1 000			
Arkiv SN	74	300	0			
<b>S:a investeringar egna</b>	<b>500</b>	<b>7 670</b>	<b>7 370</b>	<b>700</b>	<b>500</b>	<b>500</b>
<b>TOTALA INVESTERINGAR</b>	<b>4 091</b>	<b>15 180</b>	<b>14 880</b>	<b>2 700</b>	<b>500</b>	<b>500</b>

### *Inventarier*

Investeringen innebär inköp av inventarier i form av vårdsängar, kontors-, konferens- och verksamhetsmöbler

beräknad avskrivningstid 10 år, beräknad årlig kapitalkostnad 58 tkr

### *Kontor*

Det finns inga konkreta planer i dagsläget. Förvaltningen är i stort behov av kontorslokaler. Budgeten hanteras av Tekniska och kommer inte att följas upp av socialnämnden

beräknad avskrivningstid 10 år, beräknad årlig kapitalkostnad 235 tkr. Dessutom ökade driftkostnader ca 50 tkr för lokalvård mm

### *Hagen som demenscentra förstudie*

Herrljunga kommun får en allt äldre befolkning och behovet av äldreomsorgsplatser ökar. Inriktning om ett demenscentra på Hagen gör att det är här utökningen av platser behövs. En förstudie är nödvändig för att ta rätt investeringsbeslut och få en korrekt beräknad kostnad för en utbyggnad av demensplatser

beräknad avskrivningstid 0-30 år beroende på om utbyggnaden blir av eller ej, beräknad årlig kapitalkostnad om byggnationen blir av 10 tkr, annars en engångskostnad 2018 på 200 tkr.

Bilaga

## Fördelning per enhetsnivå

Enhet	BUDGET 2017	BUDGET 2018	Förändring budget
<b>Nämnd</b>	<b>630</b>	<b>630</b>	<b>0</b>
<b>Förvaltningsledning</b>	<b>5 902</b>	<b>7 911</b>	<b>2 009</b>
Förvaltningsledning	5 267	7 396	2 129
Förbundsavgifter	505	385	-120
Bidrag till organisationer	130	130	0
<b>Myndighet</b>	<b>17 355</b>	<b>37 329</b>	<b>19 974</b>
Myndighet gemensamt	339	0	-339
Handläggning ÄOF	3 530	4 020	490
LSS extern regi	7 620	6 540	-1 080
Kontaktperson SoL	150	150	0
Alkohol tillstånd	110	100	-10
Personlig assistans extern regi	6 270	7 160	890
Handläggning Barn och familj	4 705	4 220	-485
Social beredskap	206	200	-6
Familjerätt/rådgivning	450	435	-15
Barn och ungdomsvård	5 524	5 655	131
Handläggning IFO Vuxen	3 461	3 585	124
IFO vuxen vård	3 680	5 120	1 440
Ekonomiskt bistånd	7 003	6 940	-63
Handläggning EKB	3 642	740	-2 902
EKB vård	-29 335	-7 536	21 799
<b>Centralt stöd</b>	<b>7 727</b>	<b>8 085</b>	<b>358</b>
Stab	2 054	2 427	373
Förvaltningsgemensamt	205	311	106
System	3 000	2 715	-285
Bemanningsenhet	866	1 004	138
Timpersonal bemanning	508	810	302
Bemanningspool		140	140
Administrativ enhet	1 679	1 918	239
Omsorgsavgifter	-3 355	-3 905	-550
Färdtjänst	2 770	2 665	-105
<b>Vård och omsorg</b>	<b>114 851</b>	<b>118 315</b>	<b>3 464</b>
Vård och omsorg gemensamt	7 129	6 711	-418
Hemtjänst Herrljunga Landsbygd	11 303	11 710	407
Hemtjänst Herrljunga Tätort	11 653	12 165	512
Hemtjänst Ljung	14 120	14 570	450
Stöd i ordinärt boende	9 105	8 880	-225
Hagen särskilt boende	18 840	21 525	2 685
Hemgården demensboende	4 992	12 070	7 078
Hälso och sjukvård	19 003	17 110	-1 893
Hemgården omvårdnadsboende	14 219	13 575	-644
-	4 488	0	-4 488

# Ärende 2

Enhet	BUDGET 2017	BUDGET 2018	Förändring budget
<b>Socialt stöd</b>	<b>50 720</b>	<b>31 006</b>	<b>-19 714</b>
Socialt stöd gem	2 655	2 240	-415
Funktionshinder	12 169	11 490	-679
IFO verkställighet	3 938	4 915	977
Ensamkommande	25 693	6 796	-18 897
Sysselsättning	6 265	5 565	-700
<b>Totalsumma</b>	<b>197 185</b>	<b>203 276</b>	<b>6 091</b>



## Bokslut 2017

### Sammanfattning

Socialnämnden gör ett positivt resultat på 4 405 tkr. I resultatet ingår återföring av tidigare års avsättning till flyktingbuffert på 1 079 tkr. Årets resultat av Ensamkommande visar ett negativt utfall på 4 400 tkr. Detta underskott ingår inte i redovisat resultat utan har täckts av tidigare års avsättning till buffert för ensamkommande. Bufferten för ensamkommande har därmed sjunkit till 16,9 mnkr. Bufferten för övriga flyktingar ökar med årets resultat 4 mnkr och minskar med årets återföring 1 mnkr, totalt ökar flyktingbufferten med 3 mnkr och är vid 2017 års utgång 7,5 mnkr.

2017 fick nämnden en budgettilldelning utifrån en beräknad demografi för äldre på 2 875 tkr. Avstämning för året visar att nämnden fått 2 155 tkr för mycket. Avstämningen påverkar inte resultatet men tas med i beräkningen av hantering av över- och underskott och påverkar hur mycket nämnden får ta med sig av överskottet till 2018.

### Fördelning av resultatet:

2 155 tkr härleds till en för hög tilldelning enligt demografimodellen

525 tkr är överskott av projektmedel som inte behöver återbetalas

1 079 tkr återföring av flyktingbuffert.

Resterande 645 tkr kan då härledas till förvaltningens "egna" verksamhet. I denna summa finns ca 1 200 tkr i engångsintäkter.

Jämfört med föregående år har förvaltningens nettokostnader ökat med 15 500 tkr (9% högre kostnader jämfört med 2016).

Måluppfyllelsen har varit god både vad gäller kvalitet och ekonomi. Sjukfrånvaron har förbättrats något från föregående år men är fortfarande långt från målet 5%.

### Beslutsunderlag

Verksamhetsberättelse 2017 Socialnämnden.

### Förslag till beslut

Årsbokslutet godkänns och lämnas vidare till kommunfullmäktige.

Jenny Andersson  
Controller



HERRLJUNGA KOMMUN

SOCIAL-  
FÖRVALTNINGEN  
**Jenny Andersson**

**Tjänsteskrivelse**  
20xx-xx-xx  
DNR SN 109/2017 7706  
Sid 2 av 2

Expedieras till: Kommunfullmäktige  
För kännedom: Ekonomiavdelningen  
till:

Samverkan  
15 februari

**Förklaring Resultat 20171231**

Ansvarsområde	Ack Budget	Ack Utfall	Ack Diff
40 Nämnd	630	442	187
41 Förvaltningsledning	5 902	4 794	1 108
42 Bistånd	11 639	9 365	2 274
43 Centralt stöd	7 727	7 123	604
44 Vård och omsorg	114 851	113 350	1 501
46 Socialt stöd	56 436	58 785	-2 349
Flyktingbuffert		-1 079	1 079
	<b>197 185</b>	<b>192 780</b>	<b>4 405</b>
<b>felaktig tilldelning demografimodellen</b>			<b>2 155</b>
<b>överskott projektmedel</b>			<b>525</b>
<b>resultatföres flyktingbuffert</b>			<b>1 080</b>
<b>Rest av resultat:</b>			<b>645</b>
<b>Detaljerad förklaring</b>			
<b>Nämnd</b>			<b>185</b>
ej utnyttjad buffert			100
lägre kostn för nämndsarvoden			85
<b>Förvaltningsledning</b>			<b>1 105</b>
<b>vakanta tjänster</b>			765
Budgerade föreningsavgifter som KS betalar + Buffert			340
<b>Centralt stöd</b>			<b>600</b>
Ombyggnationer, renovering			-200
lägre kostnader för telefoni och system			400
Bemanningsenheten har kostat mer			-940
Högre omsorgsavgifter			640
Färdtjänst			700 varav riksf 100
<b>Bistånd</b>			<b>2 250</b>
<b>LSS verksamhet</b>	korttid		900
	elevhem		200
	boende mm		450
<b>Partiella tjänstledigheter som inte ersatts med vik</b>			450
ej nyttjad buffert			250
<b>Vård och omsorg</b>			<b>1 590</b>
VO gem			1 620
löner EC+adm			-530
kvar av buffert som nyttjats till att täcka underskott			1 700
Kapitalkostn			450
<i>Hemtjänst</i>	<i>lägre bilkostn</i>		150
<i>Stöd i ord boende</i>			-1 520
Inga utskrivningsklara			250

Korttid	överbeläggning	-870
Dagträff, trygghetsb		100
Nattpatrull		-1 000
<i>Säbo</i>		610
hyresintäkter		130
Bidrag fr VO gem för utbildn		980
personalkostn		-1 250
felberäkn hyra		800
Kapitalkostnad		-50
<i>HSV</i>		880
personalkostn		1 180
lägre kostn inkontinens		130
Bemanningsföretag		-760
inköp rehab		-280
övriga inköp	bla bilkostn	545
överskott fotvård		65
<b>Socialt stöd</b>		<b>-2 370</b>
<i>Socialt stöd gemensamt</i>		150
<i>Funktionshinder</i>		2 050
gruppboende egen regi lägre beläggning=lägre personalkostn		300
Pers. assistans egen brukare bytte till extern utförare		700
Pers. assistans extern kvar av buffert 440 tkr		200
Pers. assistans extern - retroaktiv ers. SFBärende		850
<i>IFO BoF</i>		-3 620
Konsulttjänster för att täcka personalbehov		-2 900
Vakanta tjänster, sjukskrivningar		730
Vård BoU		-1 150
övriga inköp		-300
<i>IFO vuxen</i>		-3 150
vakanta tjänster, handläggning		750
Vård Vuxen		-2 700
underskott ekonomiskt bistånd		-800
bilkostnad ej budgeterad		-300
övriga inköp		-100
<i>Sysselsättning</i>		2 200
LSS, DV + ledsagning personalkostn		500
LSS, DV intäkt fsg av plats +kost retro		350
LSS, DV lokalkostn		75
AME ökade intäkter, fsg + nya jobb		500
färre bidragsanst. än budget		500
överskott projekt		350
övriga inköp		-75



**Sammanställning**

vakanta tjänster	2 695
konsultkostnader BoF	-2 900
"vårdplatser" IFO	-3 850
LSS-verksamhet	3 325
LSS-verksamhet engångsintäkter	1 200
Övrigt	175
<b>Summa "Rest av resultat"</b>	<b>645</b>



HERRLJUNGA KOMMUN

SOCIAL-  
FÖRVALTNINGEN  
Jenny Andersson

Tjänsteskrivelse  
2018-02-02  
DNR SN 13/2018 7706  
Sid 1 av 1

## Ombudgetering investeringar 2017 till 2018

### Sammanfattning

Investeringsmedel avseende Hemgården larm samt kvarvarande medel från Hemgården ombyggnad begärs överförda till budget 2018.

### Beslutsunderlag

Ombudgetering investeringar

### Förslag till beslut

Förslag till ombudgetering investeringar godkänns och lämnas vidare till kommunfullmäktige.

Jenny Andersson  
Controller

Expedieras till: Kommunfullmäktige  
För kännedom Aniko Andersson  
till:

Samverkan  
15 februari

DIARIENUMMER: 2018-13  
FASTSTÄLLD/INSTANS: 2018-02-27  
VERSION: 1  
SENAST REVIDERAD: 2018-02-27  
GILTIG TILL: -----  
DOKUMENTANSVAR: Förvaltningschef

# Ombudgetering Investeringar 2017-12-31

*Socialnämnden*



HERRLJUNGA KOMMUN

*Våga vilja växa!*

## Innehåll

Sammanställning .....	2
Projektbeskrivning.....	2
Projekt Ombyggnad Hemgården .....	2
Projekt Hemgården larm.....	2

## Sammanställning

Projekt (tkr)	Ursprungsbudget 2017	Tillägg/ombudg 2017	Summa Budget 2017	Utfall 2017	Avvikelse	Äskat till 2018
Ombyggnad Hemgården	2 000	2 650	4 650	3028	1 622	1 600
Hemgården larm	1 000	0	1 000	0	1 000	1 000
Inventarier	500	0	500	569	-69	0
HvB Ensamkommande	600	0	600	0	600	0
Stödboende EKB	120	0	120	0	120	0
Nyckelskåp	500	0	500	409	92	0
Arkiv	300	0	300	0	300	0
<b>TOTALT</b>	<b>5 020</b>	<b>2 650</b>	<b>7 670</b>	<b>4 005</b>	<b>3 665</b>	<b>2 600</b>

## Projektbeskrivning

### *Projekt Ombyggnad Hemgården*

2 650 tkr ombudgerades för hygienutrymmen på två av hemgårdens avdelningar. Ytterligare 1 250 äskades inför 2017 då det beräknades bli dyrare än vad som var budgeterat. Någon extra budget tilldelades ej. Ombyggnaden är färdigställd och utfallet blev 3 000 tkr, något mer än vad som var avsatt för detta. Resterande medel, 2 000 tkr, budgeterades för kontor.

### **Skäl för ombudgering**

Ombyggnad till kontor har inte blivit gjord och begärs därför överförd till 2018. Summan som äskas är kvarvarande medel efter ombyggnaden av hygienutrymmen.

### *Projekt Hemgården larm*

Hemgården är i stort behov av att uppgradera och förnya sitt larmsystem. Syftet med investeringen är att säkerställa kallelselarmets funktion och skapa en bättre boende miljö samt en bättre arbetsmiljö.

### **Skäl för ombudgering**

Enhetschef för Hemgården har haft uppdraget att införskaffa larmet. Detta har av olika anledningar inte gjorts men behovet kvarstår och är akut.



## Revidering Delegeringsordningen

### Sammanfattning

Följande revideringar behöver göras i delegeringsordningen:

8.10	Beslut om avlösarservice i hemmet	9 § 5 LSS	<del>HL</del> 1e SocS	
8.11	Beslut om korttidsvistelse utanför det egna hemmet	9 § 6 LSS	<del>HL</del> 1e SocS	
8.12	Korttidstillsyn för skolungdom över 12 år utanför det egna hemmet i anslutning till skoldagen samt under lov	7 § och 9 § 7 LSS	<del>HL</del> 1e SocS	
9.6	Beslut om bistånd i form av korttidsverksamhet/växelvård	4 kap 1 § SoL	HL  1e SocS	Vid vårdplanering med regionen  Övriga

### Beslutsunderlag

Delegeringsordningen för socialnämnden

### Förslag till beslut

Revideringen godkänns.

Linnea Holm  
Stabschef

Expedieras till: Namn namn, titel, organisatoriskt tillhörighet  
För kännedom Namn namn, titel, organisatoriskt tillhörighet  
till:



## Rapportering av ej verkställda gynnande beslut enligt SOL och LSS 2017-12-31

### Sammanfattning

Socialnämnden ska till fullmäktige lämna en statistikrapport över hur många av nämndens gynnande beslut enligt 4 kap 1 § SOL och 9 § LSS som inte har verkställts inom tre månader från dagen för respektive beslut. Socialnämnden ska även rapportera gynnande beslut enligt 4 kap 1 § SOL och 9 § LSS som inte har verkställts på nytt inom tre månader från den dag då verkställigheten avbröts. Nämnden ska vidare ange vilka typer av bistånd dessa beslut gäller samt hur lång tid som har förflutit från dagen för respektive beslut.

Denna rapporteringsskyldighet regleras i 16 kap 6 h § SOL och 28h § LSS. Anledning till ej verkställda beslut är oftast bristande resurser.

Det rapporterade ärendet gällande boendestöd har verkställts efter ca 5 månader från datum för det gynnande beslutet.

Av Individ och familjeomsorgens tre rapporterade ärenden har den enskilde tackat nej till erbjuden insats jourplacering. Gällande familjebehandling har den enskilde själv valt att avsluta ärendet innan verkställighet, då behovet inte anses kvarstå. Insatsen kontaktperson är verkställd efter 4 månader från datum för det gynnande beslutet.

Sex rapporterade ärendena enligt LSS, samtliga gäller kontaktperson och orsaken är svårigheten att finna lämpliga personer för uppdraget. Två av dessa rapporterade ärenden är verkställda efter närmare 6 månader från datum för det gynnande beslutet. Ett av de rapporterade ärendena avser ett avbrott i verkställighet men som åter har verkställts inom 8,5 månad från datum för avbrottet.

### Beslutsunderlag

Rapportering av ej verkställda gynnande beslut enligt SOL och LSS 2017-12-31.

### Förslag till beslut

Socialnämnden föreslår Kommunfullmäktige att lägga rapporten av ej verkställda gynnande beslut enligt SOL och LSS per 2017-12-31 till handlingarna.

Heléne Backman Carlsson  
SAS/Kvalitetssamordnare

Expedieras till: Kommunfullmäktige  
För kännedom till: Revisorerna

## Rapportering av ej verkställda gynnande beslut<sup>1</sup> enligt SOL och LSS 2017-12-31

### SOCIALTJÄNSTLAGEN – SOL

#### *Äldreomsorg*

<u>Typ av bistånd</u>	<u>Datum för beslut</u>	<u>Datum för avbrott</u>	<u>Individ</u>	<u>Kön</u>
-----------------------	-------------------------	--------------------------	----------------	------------

#### *Handikappomsorg*

<u>Typ av bistånd</u>	<u>Datum för beslut</u>	<u>Datum för avbrott</u>	<u>Individ</u>	<u>Kön</u>
Boendestöd	2017-07-26		Vuxen	Man

#### *Individ och familjeomsorg*

<u>Typ av bistånd</u>	<u>Datum för beslut</u>	<u>Datum för avbrott</u>	<u>Individ</u>	<u>Kön</u>
Jourplacering	2017-07-07		Ungdom	Pojke
Familjebehandlare	2017-05-23		Ungdom	Pojke
Kontaktperson	2017-08-04		Ungdom	Pojke

### LAG OM STÖD OCH SERVICE TILL VISSA FUNKTIONSHINDRADE – LSS

#### *Handikappomsorg*

<u>Typ av bistånd</u>	<u>Datum för beslut</u>	<u>Datum för avbrott</u>	<u>Individ</u>	<u>Kön</u>
Kontaktperson	2017-05-18		Ungdom	Pojke
Kontaktperson	2017-06-01		Ungdom	Pojke
Kontaktperson	2017-07-04		Vuxen	Kvinna
Kontaktperson	2017-07-06		Vuxen	Kvinna
Kontaktperson	2017-08-22		Vuxen	Man
Kontaktperson		2017-02-07	Vuxen	Kvinna

I tjänsten

Heléne Backman Carlsson  
SAS/Kvalitetssamordnare

\* Rapport kvarstår från föregående kvartal

\*\* Rapport gjord två kvartal

\*\*\* Rapport gjord tre kvartal

\*\*\*\* Rapport gjord fyra kvarta kvartal

<sup>1</sup> Beslut är, per definition, verkställda om verkställighet har skett inom 3 (tre) månader från beslutsdatum.



Närhälsans UM  
Västra Götalandsregionen  
Rapport Herrljunga

## Ungdomsmottagningen Herrljunga 2017



2018-01-19  
Ingela Wessbo  
Områdes/verksamhetschef

## Uppföljning av vårdöverenskommelse HSN Söder 2017

### Ungdomsmottagningarna

Värdegrund för ungdomsmottagningarna

#### **Mänskliga rättigheter**

Vägledande för verksamheten är FN:s förklaring om mänskliga rättigheter.

#### **Barnkonventionen**

Barnkonventionens fyra grundprinciper är vägledande för verksamheten: barnets rätt att inte diskrimineras, barnets bästa i främsta rummet, barnets rätt till liv och utveckling samt barnets rätt att få uttrycka sina åsikter.

#### **Diskrimineringsgrunderna**

Alla ungdomar är välkomna till ungdomsmottagningen. Ungdomar som söker sig till mottagningen ska känna sig sedda, trygga och tillitsfulla i mötet samt att deras frågor och problem respekteras och tas på allvar. Ungdomarna ska uppleva att de bemöts och behandlas på ett likvärdigt sätt och får likvärdig tillgång till mottagningen oavsett kön, könsöverskridande identitet eller uttryck, etnisk tillhörighet, religion eller annan trosuppfattning, funktionsförmåga, sexuell läggning och ålder.

#### **Normmedvetet förhållningssätt**

Ett normmedvetet förhållningssätt ska prägla verksamheten. Det innebär att personalen är medveten om och ifrågasätter de normer som påverkar uppfattningar om vad som är "normalt" och därmed oreflekterat kan uppfattas som önskvärt. Målet med normmedvetenheten är att alla unga ska känna sig inkluderade och välkomna.

#### **Hälsofrämjande arbete och förhållningssätt**

Ett hälsofrämjande, eller salutogent, perspektiv innebär att utgå ifrån det friska hos individen och se till hans styrkor och förutsättningar för en god hälsa. Hälsofrämjande arbete och förhållningssätt bör ständigt lyftas och vara ett utvecklingsområde.

#### **Beskriv det utåtriktade arbetet. Mot vilka aktörer? Utvecklingsmöjligheter?**

På ungdomsmottagningarna (UM) möter vi både pojkar/unga män och flickor/unga kvinnor såväl på mottagningen som i den utåtriktade verksamheten. I den utåtriktade verksamheten når vi alla elever minst en gång under högstadietiden. I detta arbete ingår samtal om sexualitet, relationer, STI, mångfald mm. UM möter också särskoleelever i den utåtriktade verksamheten.

Utvecklingsmöjligheter i det utåtriktade arbetet på ungdomsmottagningarna handlar om att inom kompetensområdet anpassa metodiken till de arenor som ungdomarna befinner sig i nuläget.

## **Redogör för särskilda satsningar som verksamheten genomfört.**

Vi har också under 2017 tagit del av särskild satsning med SKL-medel direkt riktade till UM för att främja barn och ungas psykiska hälsa. För dessa medel är en särskild plan redovisad till LISA-gruppen. Det är lokala projekt som både har startats och som fortgått under 2017.

Asylsökande nyanlända och ensamkommande ungdomar i området har erbjudits strukturerad basinformation utifrån UM:s uppdrag. Riktad gruppverksamhet, information till personal på HBV-hem, metod och materialutveckling har möjliggjorts med extra satsning från södra HSN.

Övergripande för alla Närhälsans UM är:

- Implementering av ISO 9001:2015.-kvalitetsledningssystem samt utveckling av detta gällande psykisk hälsa. Certifiering sker hösten 2018.
- Breddinförande Call me telefonsystem
- Utbildning ACT-grupperapi (främja psykisk hälsa)fortgår och gruppverksamhet är igång på ett flertal mottagningar.
- Implementering av utvärderingsinstrumentet Core net, för samtalspersonal har införts.

Mottagningarna är sedan 2015 HBTQ diplomerade genom Västra Götalandsregionens utbildningsprogram för ett HBTQ-kompetent bemötande.

Nyanställd personal har deltagit i s.k. catch up- utbildning kring HBTQ frågor för att verksamheten ska bibehålla sin kompetens.

## **Hur arbetar verksamheten för att nå:**

- *Pojkar/unga män.*
- På UM möter vi både pojkar/unga män och flickor/unga kvinnor såväl på mottagningen som i den utåtriktade verksamheten.
- *Personer med självskadebeteende*
- UM, som definitionsmässigt är en lågröskelverksamhet, utgör för många ungdomar/unga vuxna en naturlig instans att vända sig till vid frågor om kropp och själ. Samtlig personal har kompetens att kunna identifiera självskadebeteende.
- *HBTQ-personer.*
- HBTQ-frågor ingår som en naturlig del i den utåtriktade undervisningen. En strävan är att väntrummen inte är hetero normativa.

- *Personer med funktionsnedsättning.*
- De arbetsmetoder som används på ungdomsmottagningarna inkluderar alla ungdomar såväl ungdomar med funktionsnedsättningar. Alla mottagningar ingår i Tillgänglighetsdatabasen.
- *Nyanlända/icke svenskfödda ungdomar.*
- En lokal samverkan sker med varje kommun för att identifiera och nå nyanlända flyktingungdomar. Samtliga mottagningar använder professionell tolk, ofta telefontolk då detta förutom att kosta mindre kan öka patientens upplevelse av sekretess. Fokus på ensamkommande flyktingar har intensifierats med hjälp av extra resurser.

## **Beskriv samverkan med vårdgrannar:**

Samverkan sker med de aktörer i kommunen som har uppdrag att arbeta med målgruppen ungdomar/unga vuxna, så som skola, elevhälsa, individ och familjeomsorg mm. Samverkan sker också med barnmorske-och gynekologmottagningar, vårdcentral, kvinnoklinik, och psykiatri.

- *Problem.*
- Problem i samverkan med vårdgrannar gäller främst ungdomar med psykisk ohälsa då det är stora svårigheter att remittera till såväl vårdcentral som till psykiatri.
- *Utvecklingsmöjligheter*
- Tillgång till allmänläkare på alla ungdomsmottagningar är en utvecklingsmöjlighet.

## **Hur arbetar verksamheten för att tidigt upptäcka våld i nära relationer samt risk/missbruk?**

Frågorna belyses alltid i det utåtriktade arbetet och är en naturlig del i det individuella samtalet. Samtlig personal har kompetens i dessa frågor.

Ett pilotprojekt i södra nämndområdets UM i samverkan med VKV har påbörjats där en metodutveckling av anpassad frågemanual för screening tagits fram. Utvärdering ska ske och därefter behöver eventuellt en sammankoppling av frågemanualerna Våld och Sexit ske inför ett breddinförande på Närhälsans alla UM under 2018.

## **Presentera resultatet av kundenkäten**

I Närhälsans kundenkät för ungdomsmottagningarna, hösten 2017 har vi nått ändå högre resultat än tidigare. I kundenkäten upplevde 99,4 % av våra kunder att de kände förtroende för mottagningen och 99,5 % var nöjda med sitt besök. 94,6% upplevde att det var lätt att

komma i kontakt med mottagningen. Vad gäller vård och behandling kände sig 99,1 % av våra kunder delaktiga.

## **Övrigt som verksamheten vill belysa**

Revidering av Inriktningsdokument för ungdomsmottagningar i Västra Götaland 2018-2022 är färdigställt och är antaget av HSS och SRO, godkännande av varje kommun återstår.

Ungdomsmottagningarna kommer också inför 2018 få ta del av särskild satsning SKL-medel för att främja psykisk hälsa hos barn och unga.

## **Lokal redogörelse För utåtriktad verksamhet per kommun**

Se bilagor.

## **Medarbetarperspektiv**

### Ledarskap

De två enhetscheferna har ansvar för 2(2) respektive 6 mottagningar. Det finns en områdes/verksamhetschef för Västra och Södra nämndområdet. För Närhälsans 46 UM finns en regional ledningsgrupp där områdes/verksamhetschef, enhetschefer, teamsamordnare, verksamhetsutvecklare, ekonom samt HR deltar i. Områdescheferna ingår i regional ledningsgrupp för Mödrahälsovård/Gyn/Ungdomsmottagning (MUG) där även Mödrahälsovårdsöverläkare ingår. För UM:s två områdes/verksamhetschefer finns två medicinsk rådgivare, en mödrahälsovårdsläkare och en överläkare barn och ungdomsmedicin tillika barnhälsovårdsöverläkare.

### Medarbetarenkäten

Närhälsan har liksom hela VGR genomfört en medarbetarenkät under hösten 2017, vi har fått ut resultat under slutet av året. På övergripande nivå ser vi överlag fina resultat, där medarbetarna upplever lärande i arbetet, gott socialt klimat, möjligheter till förbättringar i verksamheten och ett ledarskap som ger återkoppling på utfört arbete.

### Arbetsmiljö

Vårt systematiska arbetsmiljöarbete har utvecklats till ett tydligt hälso-och arbetsmiljöarbete där HR har uppdaterat riktlinjer för att tydligare arbeta med hälsoaspekten. Enhetschefer har genomgått utbildning i Rehab och i hälsosam. Sjukfrånvaron har minskat under 2017, vilket vi arbetar aktivt med att bibehålla genom att ha en god arbetsmiljö för våra medarbetare.

Vi ser fortsatt att vi flera verksamheter har bekymmer med våra lokaler, framförallt avseende ventilation och inomhusklimat.

## Kompetensförsörjning

Svårigheten att rekrytera barnmorskor till främst vikariat ex föräldraledighet, längre sjukskrivningar kvarstår. Handlingsplaner för att underlätta rekrytering i vissa områden/orter har upprättats. Satsning på utbildningstjänster till barnmorska fortsätter. Läkarbemanningen är på flera håll nästintill minimal. Medel för läkarresurser utifrån utredning jämlik vård 2014 har uteblivit.

## Ekonomiperspektiv

Ekonomi som medger utveckling

Budget i balans.

Ulricehamn 2017-12-30

Ingela Wessbo Områdeschef

Helårsrapport 2017	Borås		Bollebygd		Mark		Svenljunga		Ulricehamn		Tranemo		Vargårda		Herrljunga	
	Ja	Nej	Ja	Nej	Ja	Nej	Ja	Nej	Ja	Nej	Ja	Nej	Ja	Nej	Ja	Nej
Ungdomsmottagningar Södra nämnden																
Registrering i TD (Ja/Nej)	45,5		8,5		41,5		8,75		43,5		17,5		12		12	
Öppet timmar per vecka	36,5		7		40		8		40		16		12		12	
- Dagtid	5		1,5		1,5		0,75		3,5		1,5		0		0	
- Kvällstid efter kl 16.00	9		1,5		6,5		7,75		4,5		4		*		*	
Drop in Bm/Ssk	2		0		0		0		2		0		*		*	
Drop in Kur	Ja		Ja		Ja		Ja		Ja		Ja		Ja		Ja	
Webbokning till Bm	Nej		Nej		Nej		Nej		Ja		Ja		Nej		Nej	
Webbokning till Psy/Soc	29		29		29		29		29		29		20		20	
Telefontid Utringning Bm tim/ v	15		15		15		15		15		15		7,15		7,15	
Telefontid Utringning Kur/Psyk tim/ v	40,5		40,5		40,5		40,5		40,5		40,5		Dygnet runt		Dygnet runt	
Inringningstid tim/v (Bm/Psyk/Kur)	0		0		0		0		0		0		0		0	
-Kvällstid (efter kl 16:00)	5646		268		1117		236		1086		306		182		187	
Antal individer	4585		208		924		186		900		255		171		165	
- Kvinna	1061		60		193		50		186		51		11		22	
- Man	10792		495		2084		418		2292		541		330		324	
Antal besök	5952		347		1545		364		1681		449		247		222	
Antal besök, barnmorska	1714		1		66		0		56		18		0		0	
Antal besök sjuksköterska/annan vårdgivare	2036		146		126		53		501		74		83		102	
Antal besök, kurator	233		0		64		0		19		0		0		0	
Antal besök, läkare	857		1		283		1		35		0		0		0	
Antal besök, psykolog	1 vecka		Ingen		Ingen		Ingen		Ingen		Ingen		1 v		2 v	
Väntetid barnmorska	4 veckor		0-1 vecka		2 veckor		1-2 v		Ingen		Ingen		1-2v		1-2v	
Väntetid kurator	1-2 veckor		Borås		3-4 veckor		Mark		2-3 veckor		Ulricehamn		1v		1v	
Väntetid läkare	4 veckor		2 veckor		2 veckor								**		**	
Väntetid psykolog	382 tim		46 tim		108 tim		26 tim		131 tim		88 tim					
Utåtriktat arbete	54		8		6		inga		28		8		12		14	
Antal klasser/grupper på studiebesök													1		1	
Informationsmöten där UM-personal medverkat																
Samverkans Nätverksmöten på och utanför UM	63 tim		14 tim		22 tim		19 tim		21 tim		6 tim		8		4	

## Verksamhetsberättelse UM Herrljunga 2017

### Tillgänglighet

#### Öppettider

Herrljunga är en närmottagning som har tidsbokad mottagning en dag i veckan barnmorskemottagningens lokaler. Under hösten har vi även haft en kurator på plats varannan fredag. Detta har skett inom ramen för den särskilda satsningen på nyanlända som beviljades av nämnden.

#### Drop in

Erbjuds i mån av tid på tisdagar.

#### Telefontid

Alla Närhälsans ungdomsmottagningar har under 2017 startat med telefonsystemet CallMe. Detta innebär att ungdomen har tillgång till telefonrådgivning helgfria vardagar 20 timmar per vecka hos barnmorska och 7.15 timmar hos kurator.

#### 1177 E-tjänster

Kontakt via 1177 är ytterligare en sökväg till UM. Här kan ungdomen välja följande:  
*Av/omboka tid, kontakta mig, fråga om min remiss, skicka meddelande.*

#### Väntetider

Barnmorska:	1 vecka
Kurator	1 vecka. Tillgång till psykolog finns på huvudmottagningen i Alingsås
Läkare:	Finns att tillgå på huvudmottagningen i Alingsås.

#### Insatser/aktiviteter i det utåtriktade arbetet

Under 2017 har vi erbjudit oss att besöka samtliga åk 8. Under ett par år har inga besök bokats av kommunen men i och med samarbete på gymnasiet och ett möte inför detta har besöken nu kommit igång igen vilket är mycket positivt. Eftersom vi inte har tillgång till ändamålsenliga lokaler kan vi inte erbjuda studiebesök vilket egentligen är det optimala. Syftet med besöken är att informera om ungdomsmottagningen och informera om hur vi kan hjälpa dem i deras vuxenblivande. Under senhösten har vi haft ett annat upplägg på informationen där vi bland annat lägger mer fokus på psykisk ohälsa och mänskliga rättigheter. Vi visar film om kondom användande samt ”Te med samtycke” en film om vikten att försäkra sig om att partnern samtycker till sex.



Vi träffade också gymnasieungdomarna i årskurs 2 gymnasiet. Varje klass fick en timmes information om bl. a STI och sexuell hälsa. Vi har också förändrat och uppdaterat denna information. Ungdomarna är med och interagerar och svarar på frågor/påståenden via mentometerknappar.

En ACT kurs – stresshantering för ungdomar har genomförts på skoltid (onsdagar) med ungdomar på gymnasiet.

## **Samverkan med kommunen elevhälsa och förebyggande verksamheter riktade till ungdomar**

Utöver det löpande utåtriktade arbetet med olika samverkanspartner har vi träffat gymnasieskolans elevhälsoteam samt anordnat frukostmöte med psykosocial personal från vårdcentraler.

## **Satsningar för att minska spridning av STI**

Inga speciella satsningar under året utöver det sedvanliga arbetet via det utåtriktade arbetet samt utdelning av kondomer och kondomsamtal.

## **Arbete med HBTQ frågor**

Under hösten har ny personal genomgått HBTQ utbildning samt övrig personal har uppdaterat sina kunskaper. Vi har förberett oss för långtidsuppföljning av vår HBTQ diplomering. I detta har ingått att följa upp och tidigare insatser och uppdatera vår handlingsplan för hur vi går vidare med detta arbete. I december hade vi den formella långtidsuppföljningen med personal från Västragötalandsregionens kunskapscentrum för sexuell hälsa.

## **Arbete för att nå fler killar**

En kurator har deltagit i workshop där det presenterade några exempel på hur ungdomsmottagningar har arbetat med att försöka nå fler killar.

## **Övriga aktiviteter under året**

I april påbörjades vi våldscreening i samarbete med VKV (Västra götalandensregionens kunskapscenter för våld i nära relationer). Inför detta genomgick samtlig personal utbildning vid två heldagar. Större delen av personalen deltog också **FNs internationella dag för avskaffandet av våld mot kvinnor**, *Cause of death: Woman*.

*Vi har med stöd av extrapengar från Södra nämnden gjort en extra satsning på nyanlända vilket redovisas separat.*

## **Utvecklingsarbete**

Vi inledde året med att diskutera Närhälsans affärsplan och anpassa den efter vilka lokala mål vi skulle arbeta med på ungdomsmottagningen. Ett av målen var att genomföra ett ungdomsråd som nämns ovan vilket också gjordes i Alingsås i december. Resultatet håller vi på att analysera.

Under året har vi genomfört ett antal interna utvecklings- och förbättringsarbeten med syfte att förbättra flöden, kvalitet och patientsäkerhet. Vi har i interna samverkansmöten

diskuterat olika förbättringsarbeten bland annat följer vi månad för månad hur många ungdomar som söker oss och har sammanställt lokala rutiner för hur vi skall hantera och åskådliggöra detta statistiskt. Vi går igenom styrdokument, regionala riktlinjer för att säkerställa att vi följer dessa.

2018-01-02

Ingvor Svedjenäs

Enhetschef

## Regional redovisning av aktiviteter gjorda för statliga medel 2017 Närhälsans 46 ungdomsmottagningar

### Utbildning

- Suicidprevention
- Traumautbildning grund all personal
- Traumautbildning fördjupning all samtalspersonal
- Införande av våldsscreening rutinmässigt, VKV(kompetenscentrum för våld i nära relationer)
- Arbetsgrupp med VKV för framtagande och införande av screeninginstrument
- Heldagsutbildning om hedersförtryck och omskärelse, VKV
- ACT-utbildning (Stresshanteringsgrupper)
- Andrologi 7,5 hp
- Sexologi 15 hp
- Steg I
- Steg II
- Steg 2 familjeterapi.
- MI-utbildning
- Mindfulness
- Teamhandledning
- Drog utbildning
- Föreläsning Vulvasmärta samt utvecklingsarbete kring detta
- SFOG kurs vulvasmärta
- Utbildningsdag för grundskolans lärare utifrån arbetsmaterialet i boken metodboken "Unga sex och internet".

### Kvalitetssäkring

- ISO- kvalitetsledningssystem, utveckling av flöden kring samtalspersonalens arbete
- ISO kvalitetsledningssystem implementering av arbetsflöden för medicinsk personal
- Införande av Core, ett utvärderingsinstrument i individuella samtalskontakter

## Tillgänglighet

- Call Me Införande av nytt telefonsystem inklusive upplärning, administratör, samverkan områdesvis för att höja telefontillgängligheten.
- Utökad bemanning av barnmorskor/sjuksköterskor i olika grad
- Utökad bemanning av kuratorer/psykologer i olika grad
- Infört bedömningsamtal samt mall för bedömningsamtalen för att få bort köer.
- Virtuellt mottagning införd på pilot i två områden ska utökas att omfatta alla områden.
- Alla ungdomsmottagningar har webbokning
- Ökade öppettider
- Lördagsöppet, pilot i ett område

## Utåtriktat arbete

- Omarbetning av allt utåtriktat arbete för grundskola och gymnasium
- Utökad samverkan med "Välkomsten" och boende för ensamkommande. Studiebesök, besök på skola och boende.
- Utökad utåtriktat arbete riktat mot killar.
- Mer resurser till HBTQ café. Arbetsmaterial samt gemensam resa till Pride festivalen.
- Planeringsarbete att vara ute på skolor för att nå ungdomar som inte kommer till oss bl.a. killar. Möta ungdomen på dennes arena.
- Kontakt via telefon och möten med administrativ personal och ledningspersonal på grundskolor och gymnasium, samt en intern arbetsgrupp på UM i syfte att förbättra och effektivisera upplägget av det utåtriktade arbetet
- Implementering av nytt program för gymnasieinformation. En planeringsdag + arbetsmöten och avsatt tid för att testa programmet tillsammans

## Personalresurser

- Utökad bemanning – projektanställningar av kuratorer, psykologer, barnmorskor, sjuksköterskor i hela området. Totalt ca 6,5 tjänster

### ***Pia Gustavsson***

Områdes/Verksamhetschef  
Närhälsans Ungdomsmottagningar  
i Östra och Norra nämndområdet  
Västra Götalandsregionen

### ***Ingela Wessbo***

Områdes/Verksamhetschef  
Närhälsans ungdomsmottagningar  
I Västra och Södra nämndområdet  
Västra Götalandsregionen