

DIARIENUMMER: KS2014-100
FASTSTÄLLD/INSTANS: KF 2014-11-25
VERSION: 2
SENAST REVIDERAD:
GILTIG TILL: 2015-12-31
DOKUMENTANSVAR: Kommunchef

Budget 2015-2017

Kommunfullmäktige



Våga vilja växa!

Innehåll

Kommunstyrelsens ordförande har ordet.....	4
Inledning.....	5
Samhällsekonomiskutveckling.....	5
Befolkningsutveckling.....	6
Planeringsförutsättningar.....	7
Skattesatsen.....	7
Skatteintäkter.....	8
Prisindex för kommunal verksamhet.....	8
Internränta.....	8
Avskrivnings- och kapitalkostnader.....	8
Personalsociala kostnader.....	8
Ekonomisk analys.....	9
Resultatutveckling.....	9
Investeringsnivå och självfinansieringsgrad.....	9
Likviditet.....	10
Borgensåtagande.....	10
Budgetföljsamhet.....	10
Vision och övergripande mål.....	11
Nämndernas och styrelsens samlade mål 2015.....	12
Ekonomiska mål.....	19
Resultaträkning.....	19
Balansräkning.....	20
Finansieringsanalys.....	21
Nämndernas budgetar.....	22
Investeringar.....	23
Kommunfullmäktige, valnämnd och revision.....	26
Verksamhetsbeskrivning.....	26
Vad händer i verksamheten under 2015?.....	26
Ekonomi.....	27
Kommunstyrelsen.....	28
Ansvar och uppdrag.....	28
Verksamhetsbeskrivning.....	29
Vad händer i verksamheten under 2015?.....	30
Mål.....	32
Drift.....	35
Investeringar.....	38
Bildningsnämnden.....	39
Ansvar och uppdrag.....	39
Organisationsförändring.....	39
Ekonomiska förutsättningar.....	39
Principer för fördelning av resurser.....	41
Verksamhetsbeskrivning.....	41
Vad händer i verksamheten under 2015?.....	44
Mål.....	46
Ekonomi.....	50
Investeringar.....	53
Socialnämnden.....	55
Ansvar och uppdrag.....	55
Verksamhetsbeskrivning.....	56
Vad händer i verksamheten under 2015?.....	57
Inriktningsmål och prioriterade mål.....	58
Ekonomi.....	60

Investeringar.....	62
Tekniska nämnden.....	63
Ansvar och uppdrag	63
<i>Organisationsskiss</i>	64
Verksamhetsbeskrivning	64
Vad händer i verksamheten under 2015?	65
Mål	67
Ekonomi	69
Investeringar.....	71
Ekonomi	76
Bygg- och miljönämnden	77
<i>Ansvar och uppdrag</i>	77
<i>Organisationsskiss</i>	77
Verksamhetsbeskrivning	78
Vad händer i verksamheten under 2015?	81
Mål	81
<i>Inriktningsmål och prioriterade mål</i>	81
Ekonomi	83
<i>Drift</i>	83
Investeringar.....	84

Kommunstyrelsens ordförande har ordet

Ett långsiktigt och stabilt positivt ekonomiskt resultat är överordnat allt. Inga skulder får skjutas över på kommande generationer. Variationer i investeringsnivån ska noga analyseras enligt behov och konsekvens. Detta är några av de ställningstaganden som kommer att präglade vår kommun de kommande åren.

Vår kommun har utmaningen att gasa och bromsa samtidigt de kommande åren, bromsa kostnadsutvecklingen inom de områden där det inte finns ett politiskt kostnadsdrivande beslut och gasa inom de områden där vi ser möjlighet till Tillväxt och Utveckling.

Vi har en historik med stora variationer i resultatet, ett resultat som i flera fall varit omotiverat lågt. Vi behöver år av positiva resultat för att skapa en solid grund för de kommande investeringar vi vill göra, bland annat inom skolans och omsorgens områden.

Effektiviseringar inom olika verksamhetsområden och strukturella förändringar för att i morgon kunna göra det vi inte på egen hand kunde göra igår, kommer att aktualiseras. Detta blir en naturlig del av vårt utvecklingsarbete för att bättre erbjuda effektivitet och tillgänglighet för våra medborgare, vid sidan om mer stimulerande och utvecklande arbetsuppgifter för vår personal.

Att ha en organisation som utifrån de ekonomiska förutsättningarna svarar mot omgivningens krav och förväntningar är naturligt.

Den budget som här presenteras svarar väl upp mot de ställda kraven och tar god hänsyn till de ekonomiska förutsättningar vår kommun har.

Mats Palm KSO.

Inledning

Samhällsekonomisk utveckling

Innehållet i detta avsnitt är hämtat från Sveriges Kommuner och Landstings (SKL) publikation Makronytt 2 som publicerades den 18 augusti 2014.

Årets tillväxt baseras i hög grad på växande sysselsättning

Den svenska ekonomin har under det senaste året utvecklats ryckigt. Fjolåret avslutades starkt samtidigt som utvecklingen under innevarande år hittills varit svag. BNP:s ökning mellan 4:e kvartalet 2013 och 2:a kvartalet i år uppgick enligt preliminära uppgifter till endast 0,1 procent. Utvecklingen på olika delområden har varit splittrad. Produktionen i byggbranschen och delar av den privata tjänste-sektorn har vuxit snabbt samtidigt som svag export bidragit till att industriproduktionen backat ytterligare.

Jämfört med första halvåret 2013 har BNP första halvåret 2014 ökat med 1,9 procent. Samtidigt har antalet arbetade timmar i den svenska ekonomin ökat med hela 1,6 procent. Det innebär att produktionsökningen till mycket stor del kommit till stånd genom ökad sysselsättning och endast till ringa del genom ökad produktivitet.

Svag export sänker BNP-prognosen

Tillväxten i omvärlden bedöms i år bli väsentligt starkare än 2012 och 2013. Framförallt ser läget i euroområdet bättre ut. Tillväxten i omvärlden förväntas emellertid inte nå några högre tal. Sammanräknat beräknas BNP på Sveriges viktigaste exportmarknader växa 1,9 procent i år. Det kan jämföras med en genomsnittlig årlig tillväxt på 2,5 procent under de två senaste decennierna. Nästa år stärks den internationella konjunkturen något. Exportvägd tillväxt beräknas då öka 2,3 procent.

För åren 2016 och 2017 beräknas den internationella tillväxten bli av samma omfattning som 2015, dvs. en årlig tillväxt i exportvägd BNP med 2,3 procent. Svensk export växer under dessa år med 5,5–6 procent per år.

Inhemsk efterfrågan har tagit fart

Tillväxten i svensk ekonomi under första halvåret kan till mycket stor del återföras på inhemsk efterfrågan. Såväl hushållens konsumtionsutgifter som investeringarna har vuxit i relativt snabb takt. För helåret 2014 beräknas inhemsk efterfrågan växa med 3,0 procent. Det är dubbelt så snabbt som 2013.

En bidragande orsak till den snabbare tillväxten i inhemsk efterfrågan är den omsvängning som skett i bostadsbyggandet. Från en nedgång med drygt 11 procent i bostadsinvesteringarna 2012 beräknas dessa i år öka med 18 procent. Även nästa år beräknas de öka, men då med mer måttliga 8 procent.

Tillväxten i inhemsk efterfrågan mattas under 2016 och 2017. Försvagningen kan i huvudsak återföras på en svagare tillväxt i investeringarna. Den privata konsumtionen fortsätter årligen växa med 3–3½ procent vilket innebär en fortsatt nedgång i hushållens sparande.

Låg inflation och därmed låga räntor

Prisutvecklingen har under en tid varit mycket svag. Konsumentprisindex har sedan slutet av 2011 varit i stort sett oförändrat. En bidragande orsak till denna stagnation är lägre räntor, men även den underliggande inflationen (KPIF) har varit mycket låg. I mars var tolv månadersförändringen för KPIF 0,0 procent, dvs. konsumentpriserna vid sidan om ränteförändringarna var oförändrade mellan mars 2013 och mars 2014. Det är den svagaste prisutveckling som uppmätts sedan september 1998.

Den extremt låga inflationen har medfört att Riksbanken i juli sänkte styrräntan till 0,25 procent. Styrräntan är därmed tillbaka nere på den exceptionellt låga nivå som rådde under andra halvan av 2009 och första halvan av 2010 när oron kring finanskrisen var som störst. Den låga räntan har medfört en påtaglig försvagning av den svenska kronan. Kronan har under de senaste 12 månaderna försvagats med ungefär 6 procent mot euron, 3 procent mot den amerikanska dollarn och med hela 14 procent mot det brittiska pundet. Totalt sett har kronan försvagats med ungefär 6 procent mot de länders valutor varifrån merparten av svensk import kommer ifrån.

Ansträngd ekonomi i kommuner och landsting framöver

Trots skatteunderlagets starka utveckling får både kommuner och landsting svårt att få tillräckligt bra resultat de närmaste åren. Det hänger ihop med starkt tryck från den demografiska utvecklingen och urholkning av de generella statsbidragen. De behov som följer av befolkningsförändringar växer allt snabbare i kommunerna. Från att under senaste tioårsperioden ha motsvarat en kostnadsökning på ungefär en halv procent per år ökar de nu till drygt en procent per år.

Till följd av en bra utveckling av skatteunderlaget 2015 klarar kommunerna kostnadsökningar som motsvarar behoven som följer av ökad befolkning. Det höga kostnadstrycket gör att resultaten inte förbättras trots den goda utvecklingen av skatteunderlaget.

Befolkningsutveckling

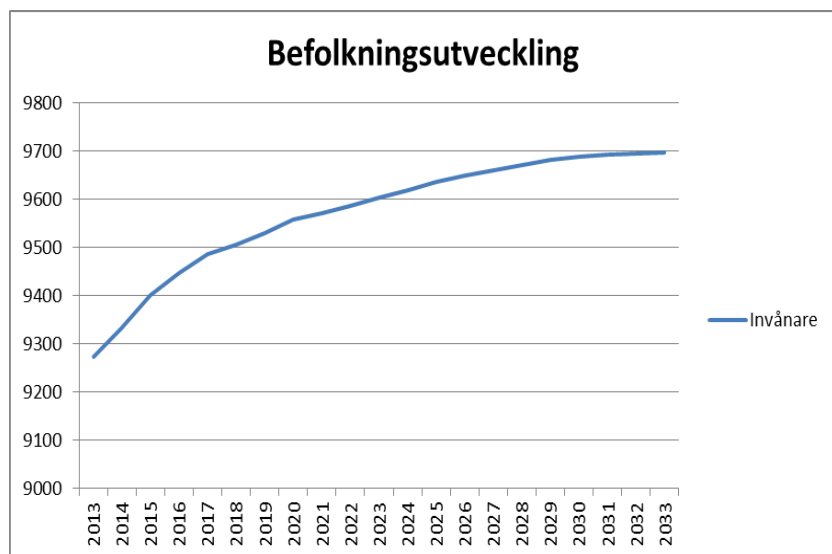
Enligt SCB's prognos kommer befolkningen i Herrljunga kommun att öka med 4,5 procent mellan åren 2013 och 2033, vilket illustreras i diagram 1. Det innebär en ökning från 9274 personer till 9698 personer.

Befolkningsökningen förväntas öka snabbare de första åren för att sedan mattas av under 2016.

Befolkningsökningen beror främst på ett positivt nettoflyttande där inflyttning från utlandet är den drivande faktorn. Inrikes flyttningen förväntas ha ett positivt netto fram till 2017 som därefter vänds till ett negativt netto. Det framtida negativa nettot för inrikes flyttning är den drivande faktorn till avmattningen i befolkningsutvecklingen.

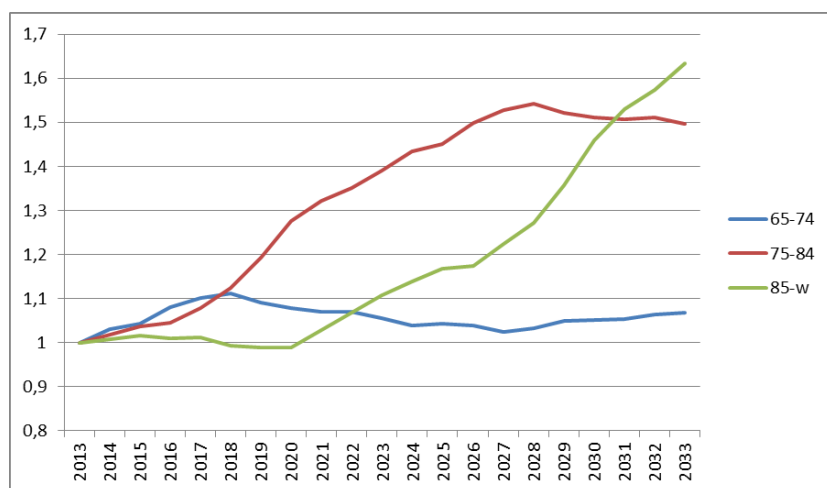
SCB's prognos bygger bland annat på kommunens inrapporterade siffror om bostadsbyggande. I 'utvecklingsplan för Herrljunga kommun fram till år 2020' från 2009 beskrivs ett behov om 200-600 nya bostäder per år under elva år för att nå 10 000 invånare. Bygg- och miljönämndens mål om antalet tillbyggda bostäder i kommunen uppgår till 35 stycken per år perioden 2015-2017. 2013 blev utfallet för nybyggda bostäder 20 och prognosen för 2014 är 18. Utifrån faktorn bostadsbyggande kan vi konstatera en utmaning i att nå kommunens vision om 10 000 invånare år 2020.

Diagram 1



Befolkningsprognosen spår stora förändringar i Herrljunga kommuns befolkningsstruktur. Prognosen är en ökning i alla befolkningskategorier förutom i åldrarna 16-64. De yngre spås bli fler och de äldre spås bli betydligt fler. Diagram 2 visar befolkningsprognosen i kategorierna 65-74, 75-84 och 85-w. Vi ser där en drastisk ökning 2033 i de två sistnämnda kategorierna med 50% respektive 64% jämfört med 2013. Slutsatsen bör därför bli, om prognosen blir verklighet, att befolkningsstrukturen blir en framtida utmaning för kommunen.

Diagram 2



Planeringsförutsättningar

Skattesatsen

Skattesatsen sänks med 22 ören jämfört med 2014. Primär kommunal skattesats uppgår till 22,16 % 2014, för 2015 sänks skatten till 21,94%.

Skatteintäkter

Skatteintäkter för åren 2015 - 2017 är baserad på SKL:s skatteprognos (publicerad i april 2014) och korrigerad utifrån SCBs befolkningsprognos. Korrigeringen beror på att ledningsgruppen gör bedömningen att befolkningsantalet bör utgå från SCBs prognos och ej utifrån SKLs bedömning. SCB har lämnat en befolkningsprognos för Herrljunga kommun. De antalsuppgifter som här är framtagna ligger till grund för beräkning av volymförändringar inom utbildningen och äldreomsorgen.

Prisindex för kommunal verksamhet

Prognosen över arbetskraftskostnad och övrig förbrukning är tagen från SKL. SKL skriver att deras prognos för kommande år baserar sig på timlöneutvecklingen för hela arbetsmarknaden och beslutade förändringar av arbetsgivaravgifterna. I prognosen har SKL även beaktat den kontinuerliga ökning av kvaliteten på arbetsinsatsen, bl.a. till följd av högre utbildningsnivå, och därmed höjda löner. Beträffande priset på övrig förbrukning har SKL gjort en bedömning för KPIX, dvs. konsumentprisindex exklusive räntekostnader för egna hem och en uppskattad löneandel. Lönekostnader respektive övriga prisförändringar vägs med sina respektive vikter i totalkostnaderna.

De uppräknings som ingår i budgeten följer SKL:s antaganden om arbetskraftskostnadens utveckling samt förändringen av övrig förbrukning.

Internränta

Internräntan uppgår till 2,5 procent och ligger fast under hela budgetperioden.

Avskrivnings- och kapitalkostnader

Beräkningarna baserar sig på investeringsutfallet 2013, budgeterade investeringar 2014 vilket även omfattar förslag till ombudgeteringar från 2013 samt det investeringsförslag som förvaltningen tagit fram för åren 2015 - 2017.

Personalsociala kostnader

PO-pålägget för 2015 - 2017 är beräknat till 38,46 procent.

Ekonomisk analys

Resultatutveckling

Som ett mått på god ekonomi anges att årets resultat i förhållande till skatteintäkter och generella statsbidrag bör uppgå till 2 procent.

Under den senaste 10 års period uppgår det samlade resultat till 29,8 mkr. I förhållande till skatteintäkter och generella statsbidrag under motsvarande period uppgår resultatet till 0,75 procent. Slutsatsen är att resultaten under denna 10 års period ligger långt under vad som kan betraktas som god ekonomi. Gör vi motsvarande analys för de senaste 5 åren ser vi en klar förbättring. Resultatnivån i förhållande till skatteintäkter och generella statsbidrag uppgår då till 1,4 procent.

För 2013 och prognos 2014 har det skett en kraftig resultatförbättring. Resultatnivån i förhållande till skatteintäkter och generella statsbidrag beräknas till 3,5 procent. Förklaring till det starka resultatet är en medveten styrning av verksamheterna till att hålla sina respektive budgetar. Men även en större återbetalning från försäkringsbolaget AFA samt revidering av utjämningsystemet.

För budgetperioden 2015 - 2017 ligger resultatet på en nivå som överstiger nivån för god ekonomisk hushållning. För 2015 är resultat budgeterat till 13,5 mkr vilket innebär 2,8 procent av skatteintäkter och generella statsbidrag. För budgetperioden 2016 och 2017 uppgår resultatet till 2,5 procent. Erfarenhetsmässigt vet vi att det kommer att inträffa händelser som ej kunnat förutspås och med dessa även ökade kostnader. Men med en bra budgeterad resultatnivå skapas en trygghet i ekonomin, en viktig faktor för kommunens olika verksamheter. En bra resultatnivå skapar inte bara trygghet utan genererar medel för att kunna

Investeringsnivå och självfinansieringsgrad

Ett ekonomiskt mål är att kunna finansiera investeringar med egna medel. För enstaka år kan det vara svårt att uppnå målsättningen. Däremot är det viktigt att under en period självfinansiera alla investeringar, vilket tar bort behovet av extern finansiering och då även räntekostnader.

För perioden 2004 – 2013 uppgår självfinansieringsgraden till 111,2 procent, vilket innebär att kommunen under denna period fullt ut klarat av att självfinansiera gjorda investeringar.

Under budgetperioden 2015 - 2017 kommer investeringsutgifterna att uppgå till 87,8 mkr. Under samma period kommer kommunen att klara av att egenfinansiera 102,8 mkr, en självfinansieringsgrad på 117 procent

Soliditet och skuldsättningsgrad

Soliditeten uttrycker betalningsförmågan på lång sikt eller uttrycket på annat sätt hur stor andel av tillgångsmassan som är finansierad via det egna kapitalet. Skuldsättningsgraden visar hur mycket av tillgångsmassan som inte är finansierad via det egna kapitalet.

Under den senaste 10-års perioden har kommunens soliditet successivt stärkts. 2004 uppgick soliditeten till 49,0 procent och 2013 låg den på 77,0 procent. En mycket positiv utveckling och en trygghet i ekonomin. En bidragande orsak till förbättringen beror på att kommunen under 2007 såldes VA nätet till dotterbolag vilket lättade på balansomslutningen och stärkte soliditeten. Samtidigt har kommunens resultat förbättrats under senare år vilket också haft en positiv påverkan på soliditetsutvecklingen. Efter försäljningen av VA-nätet uppgick kommunens soliditet år 2007 till 72,0 procent.

Under budgetperioden 2015 - 2017 ser vi att soliditeten kommer att öka något vilket är ett resultat av årsresultaten klarar av att bära upp investeringsutgifterna.

Skuldsättningsgraden visar på hur stor del av kommunens tillgångar som är finansierade utanför det egna kapitalet. I motsats till soliditeten har kommunens skuldsättningsgrad successivt sjunkit från 2004 då den låg på 51 procent till 23 procent år 2013

Likviditet

Likviditeten visar på hur betalningsförmågan ser ut på kort sikt och mäts genom att likvida medel (Bank + korta fordringar) ställs i relation till korta skulder. Herrljunga kommun har en betryggande likviditet. För 2013 uppgick den till 97 procent vilket innebär att till 97 procent kan kommunen egenfinansiera kommunens korta skulder. Även under budgetperioden 2015 – 2017 fortsätter likviditeten att ligga kvar på en hög nivå. För 2015 beräknas den till 113 procent, för 2016 till 88 procent och för 2017 till 107 procent.

Borgensåtagande

Kommunen har ett omfattande borgensåtagande som för 2013 beräknas uppgå till totalt 325 mkr. Av det totala borgensåtagandet står Herrljungabostäder för 103,8 mkr, Stiftelsen Herrljunga Industrilokaler för 93,5 mkr och Nossan Förvaltningsaktiebolag för 70,0 mkr.

Budgetföljsamhet

En viktig del för att nå och bibehålla ”god ekonomisk hushållning” är att det finns en god budgetföljsamhet i kommunen. Det är många olika faktorer som påverkar ett årsresultat. Vissa poster har kommunen begränsade möjligheter att påverka. Hit hör skatteunderlagets utveckling vars förändring i första hand hänger samman med den samhällsekonomiska utvecklingen. Det mest väsentliga är dock påverkbart och det är verksamhetens intäkter och kostnader. Viktigt att följsamheten mot budgeten ökar under kommande budgetperiod. I annat fall kan kostnadsöverdrag för verksamheterna äventyra kommunens övriga ekonomiska mål.

Avslutande kommentar

Under de senaste åren har kommunens ekonomi utvecklats i rätt riktning. Resultaten har kunnat stärkas, självfinansieringsgraden på investeringarna har höjts och soliditeten har förbättrats. Bakom den förbättrade ekonomin ligger ett hårt och målmedvetet arbete med att följa upp, analysera och styra nämndernas olika verksamheter. Grunden till en god ekonomi ligger i medveten och kontrollerad styrning av verksamheterna.

Under den senaste 5-årsperioden (2010 – 2013) har resultatets andel av skatteintäkterna i snitt uppgått till 1,4 procent vilket ligger under den nivån som eftersträvas för att nå innebörden av en ”god ekonomisk hushållning”.

För 2014 prognostiseras ett resultat på 13,2 mkr eller 2,8 procent av skatteintäkter och generella statsbidrag. 2014 års investeringar kommer att kunna finansieras helt av egna medel (självfinansieringsgrad på 150 procent). Även soliditeten kommer att överstiga 2013 års nivå.

Även om resultatet på sista raden ser bra ut för 2014 finns det ett orosmoln och det är en negativ obalans i nämndernas ekonomier. Som det ser ut idag kommer nämnderna att redovisa ett underskott på 6,4 mkr, merparten inom socialnämnden. Inför 2015 är det viktigt att hålla stor uppmärksamhet på kostnadsutvecklingen. Kan obalansen som vi ser idag rättas till, finns all anledning till att tro på att 2015, ekonomiskt sett, blir ett bra år.

Vision och övergripande mål

Kommunens vision , Växtkraft 10 000 – Våga – Vilja – Växa och dess övergripande inriktningsmål skall vara vägledande för kommunens verksamheter men även ligga till grund för kommunens ägardirektiv för de kommunala bolagen.

Enligt kommunallagen skall budgeten innehålla en plan för verksamheten och ekonomin under budgetåret. För verksamheten skall anges mål och riktlinjer som är av betydelse för en god ekonomisk hushållning. För ekonomin skall anges finansiella mål som är av betydelse för en god ekonomisk hushållning.

Årets budget innehåller ett antal väsentliga inriktningsmål verksamhetsmål som utgår från politiskt antagen vision vilka sedan är tolkade i ett antal prioriterade mål. Budgeten innehåller även finansiella mål vilka är uttryckta i resultaträkning, balansräkning och kommunbidrag. Dessa mål är beskrivna under detta avsnitt.

Budgeten och verksamhetsplanen är bl.a. en ekonomisk plan som skall visa kommunens ekonomiska resultat och ställning under en viss period. Budgeten är också ett resursfördelningssystem där ekonomiska ramar fördelas och resurser ges till kommunens olika nämnder. Men en budget är inte bara ekonomi utan också ett politiskt handlingsprogram där inriktningsmål och prioriterade mål uttrycks för de olika kommunala verksamheterna.

Budgeten är även en del i kommunens ekonomi- och verksamhetsstyrning. Genom att under året löpande följa upp/stämna av ekonomiska mål men även verksamhetsmål skapas förutsättningar för en könskavärd styrning., Klara styrsignaler och beslut som stödjer uppsatta mål (ekonomiska och verksamhetsmål) är förutsättningar för framgång i dessa sammahang

Den övergripande visionen, Växtkraft 10 000 våga – vilja – växa anger vägen till Herrljungas långsiktiga framgång. Där anges att Herrljunga kommun år 2020 har 10 000 invånare.

VISIONS-spåren för Herrljunga år 2020 är en kommun :

- Där det ”gott att leva”
- Som tagit flera steg närmare en långsiktigt hållbar kommun.
- Men en tydlig och välkomnande VI-känsla i kommunen.
- Med ett dynamiskt och lokalt förankrat näringsliv.
- En välskött kommunal ekonomi.

Utöver VISIONS-spåren har ett övergripande, mätbart mål satts: att Herrljunga kommun år 2020 har 10 000 invånare. Tillväxten av antalet invånare är väsentligt för att Herrljunga kommun skall kunna utvecklas och fortsätta vara en bra kommun för sina invånare och företagare.

Som begrepp fångar ”Växtkraft 10 000 – våga – vilja – växa” essensen av vad arbetet med visionen och dess genomförande handlar om; en uthållig och påtaglig växtkraft ska leda till att Herrljunga blir en än mer framgångsrik kommun samt uppnår det övergripande målet om 10 000 invånare år 2020. För att göra det krävs utöver viljan också modet att våga fatta beslut och agera för långsiktig framgång.

Inför 2015 har uppdatering gjorts av målmatriken. Med utgångspunkt från den övergripande visionen samt gällande inriktningsmål har prioriterade mål och målindikatorer samt mätetal noterats.

Nämndernas och styrelsens samlade mål 2015

1. Herrljunga kommun är en kommun där det är gott att leva!

Prioriterat mål	Målordikator	Boksl 2013	Prog 2014	Mål 2015	Mål 2016	Mål 2017
Antal bostäder, lägenheter och småhus ska öka	Antalet nybyggda bostäder					
	Antalet tillbyggda bostäder					
	Antalet invånare i kommunen per åldersgrupp					
Andelen av befolkningen inom åldersgruppen 25-40 år ska öka	Andel inom åldersgruppen 25-40 år i relation till befolkningen i sin helhet					
Alla barn och elever ska känna sig trygga och kunna utvecklas så att de kan förverkliga sina drömmar med tro på sig själva.	Andelen föräldrar som anger att deras barn känner sig trygga i förskolan ska öka.	99 %	99 %	>99 %		
	Andelen föräldrar som är nöjda med förskolans arbete med att stimulera och utmana barnens intresse för matematik, naturvetenskap och teknik ska öka.	72 %	65 %	75%		
	Andelen föräldrar som anger att deras barn känner sig trygga på fritidshem ska öka.	Ingen uppgift	94 %			100 %
	Andelen elever som når målen i alla ämnen ska öka.	78,8 %				100 %
	Andelen elever som känner sig trygga i grundskolan ska öka.	97 %	92 %			100 %
	Andelen personal som upplever meningsfullhet i sitt arbete ska öka.	Värde 3,6				
Den enskilde har inflytande och är delaktig utifrån sina förutsättningar i när, var, och hur stöd ska ges.	Andel genomförandeplaner, för de brukare som vill ha en plan, som är upprättade inom två veckor efter verkställighetens start.	-	90%	100%		
Vi är tydliga med när, hur och vad de som får stöd	Öppna jämförelser-	64%	86%	86%		

från Socialtjänstens verksamhetsområde kan vara delaktiga i.	delaktighetsfrågan.					
Försäljningen av tomter för bostadsändamål ska öka	Antal sålda tomter	0	2	5	10	10
Serviceföretag ska vara säkra ur hälsoskyddssynpunkt	Antal livsmedelsinspektioner	62	75	75	75	75
	Antal inspektioner på hygien-lokaler	3	0	5	5	5
Herrljunga kommun ska ha en väl fungerande räddnings-tjänst	Insatstid till den mest avlägsna bostaden	30	30	30	30	30
	Antal som genomgått brandskyddsutbildning	532	399	800	800	800

2. Herrljunga kommun är en långsiktigt hållbar kommun!

Prioriterat mål	Målindikator	Boksl 2013	Prog 2014	Mål 2015	Mål 2016	Mål 2017
Tätorter och byar planeras och bebyggs på ett sådant sätt att energi och bränslen kan användas effektivt	Andel tomter som planeras inom 1 km från hållplats för kollektivtrafik ökar					
	Antalet resor med kollektivtrafiken ökar					
	Bilnehavet i tätorter minskar					
	Andel invånare som har mindre än 1 km till samhällsservice, så som livsmedelsbutik, skola, förskola, vårdcentral, hållplats för kollektivtrafik etc. ökar.					
Natur- och kulturvärden tas till vara och utvecklas	Befolkningens genomsnittliga avstånd till skyddad natur minskar					
All pedagogisk verksamhet arbetar med frågor om hållbarhet och miljöansvar.	Andel elever som upplever att skolan arbetar med frågor om hållbarhet och miljöansvar ska öka.					
	Antal verksamheter som startat med avfallssortering ska inledas och öka					

	under perioden.					
	Andel datorer i åk 7-9 ska öka så att målet om en-till-en dator per elev uppnås.		33 %	67 %	100 %	100 %
	Antal datorer vid F-6-skolorna ska öka så att det motsvarar en dator per fyra elever.					
	Andel lärare som regelbundet använder lärplattformen i sitt pedagogiska arbete ska öka.			100 %	100 %	100 %
Enheterna ska ha en upprättad miljöhandlingsplan.	Andel upprättade miljöhandlingsplaner.	-	-	100%		
Kommunens fastighetsdrift ska bli mer energieffektiv	Energiförbrukning i kommunens byggnader, kWh/m ²	151	135	133	131	120
Andelen hållbara livsmedelsinköp ska öka	Andel (%) miljömärkta livsmedel i kr	26,25	35	38	40	42
Antal bostäder inom 1 km från Herrljunga tågstation ska öka	Antalet nya bostäder inom 1 km från Herrljunga tåg-station	18	13	30	30	30
Gödande ämnen i mark och vatten ska inte ha någon negativ inverkan på människors hälsa eller den biologiska mångfalden	Antalet nya ansökningar för enskilda avlopp	145	150	150	150	150

3. Herrljunga kommun har en tydlig och välkomnande VI-känsla!

Prioriterat mål	Målindikator	Boksl 2013	Prog 2014	Mål 2015	Mål 2016	Mål 2017
Antalet föreningsaktiviteter och antalet aktiva föreningsmedlemmar ska öka	Antalet registrerade föreningstimmar					
	Antalet registrerade medverkande personer					
	Nyanländas medverkan i föreningslivet					
Andel medborgare som rekommenderar andra att flytta till Herrljunga ska öka	Svenskt Kvalitetsindex, vilket mäter Rekommenderar Du andra att flytta till kommunen? Nöjdhet med kommunal service?					
Alla barn och elever ska utveckla förmågan att arbeta i demokratiska arbetsformer.	Andelen elever som upplever att de i sin skola får vara med och påverka viktiga beslut ska öka.	67 %	60 %	öka		
Förskola och skola som präglas av god tillgång och hög kvalitet	Antal beviljade timmar för barnomsorg på obekvämtid.		83 tim			
	Antal barn per årsarbetare, förskola.	5,2				
	Antal elever per årsarbetare, fritids.	23,1				
	Antal elever per årsarbetare, grundskola.	11,4				
	Andel föräldrar som är nöjda med personalens bemötande ska öka.	98 %	98,5 %	100 %		
	Genomsnittligt meritvärde åk 9 ska öka.	210	218	öka		
	Kommunens plats i SKL:s ranking i Öppna jämförelser ska vara bland de 25 procent bästa i landet.	82	90	Plats 72 eller bättre		

Bemöta alla på ett respektfullt, professionellt och likvärdigt, icke diskriminerande sätt.	Andel enskilda/närstående som upplever ett bra bemötande i kontakten med personal inom socialnämndens område.	51%	90%	90%		
Lyfta fram och marknadsföra marknaden och torget i Herrljunga	Antal marknadsstånd på marknaden och på torget i Herrljunga	642	600	650	660	670
Fördjupa samarbete mellan förvaltningen och mellan nämnder	Antalet genomförda dialogmöten	2	6	8	10	10
Antalet bostäder i kommunen ska öka.	Antalet nybyggda bostäder	20	18	35	35	35
	Antalet tillbyggda bostäder	16	18	18	18	18
Antal attraktiva bostadsområden i kommunen ska öka	Antalet invånare i kommunen	9274	9335	9445	9555	9665

4. Herrljunga kommun har ett dynamiskt och lokalt förankrat näringsliv!

Prioriterat mål	Målindikator	Boksl 2013	Prog 2014	Mål 2015	Mål 2016	Mål 2017
Samarbetet gymnasieskola - näringsliv ska stärkas	Skolans attityd till företagande					
Företagsklimatet ska förbättras	Svenskt Näringslivs Ranking Företagsklimat:					
	Service till företag					
	Tillämpning av lagar och regler					
	Tjänstemännens attityder till företagande					
	Kommunpolitikernas attityder till företagande					
	Allmänhetens attityder till företagande					
	Rankingens sammanfattande omdöme					
Barn och elever ska stimuleras redan i tidiga år för att utveckla ett	Andel föräldrar som är nöjda med förskolans arbete med att utveckla barnens intresse för skapande och	94 %	91 %	93 %	95 %	100 %

entreprenöriellt lärande.	kreativitet ska öka.					
	Antalet kontakter med yrkeslivet i grundskolan ska öka. (nytt mål)					
Invånare i kommunen ska ha ett minskat beroende av försörjningsstöd.	Andel elever i åk 9 som är behöriga till ett yrkesprogram ska öka.	90,4 %		100 %	100 %	100 %
	Andel elever som fullföljer gymnasieprogram inom 4 år, inkl. IM. (Kommunblad)	81 %		83 %	85 %	87 %
	Andel av invånare 20-64 år som deltar i vuxenutbildning.					
	Andelen elever som påbörjat studier vid universitet/ högskola inom 3 år efter avslutad gymnasieutbildning.	30 %				
Öka möjlighet till sysselsättning som ska leda till arbete.	Antal praktikplatser inom förvaltningen.			5		
Köp av industrimark ska underlättas	Antal sålda tomter för industriändamål	0	0	1	1	1
Underlätta för företag att följa miljöbalken	Antalet miljötillsyner hos industrier	5	15	40	40	40
Underlätta för företag att använda förnybar energi och att använda energi effektivare	Minskat koloxidutsläpp från industrin	-	-	2%	2%	2%

5. Herrljunga kommun har en välskött kommunal ekonomi!

Prioriterat mål	Målindikator	Boksl 2013	Prog 2014	Mål 2015	Mål 2016	Mål 2017
Det årliga resultatet ska under en rullande treårsperiod uppgå till 2% av kommunens intäkter, skatter och generella bidrag	Avvikelse från driftbudgeten (årets resultat)i mkr	+7,5	+3,4	0	0	0
Investeringarna ska över en rullande femårsperiod finansieras med avskrivningsmedel samt årens resultat.	Avvikelse från investeringsbudget i mkr	+28,3	+5,9	0	0	0
För att undvika urholkning av det egna kapitalet ska soliditeten inte understiga 70%	Soliditet, i procent följs endast upp för kommunen i sin helhet	77	76,7	70	70	70

6. Herrljunga kommun arbetar i enlighet med det av kommunfullmäktige fastställda personalpolitiska programmet.

Prioriterat mål	Målindikator	Boksl 2013	Prog 2014	Mål 2015	Mål 2016	Mål 2017
Antalet sjukfrånvarodagar ska minska	Antalet sjukfrånvarodagar					
Antalet medarbetare med önskad sysselsättningsgrad ska öka.	Andel medarbetare med önskad sysselsättningsgrad					

Ekonomiska mål

Kommunallagen föreskriver att finansiella mål skall anges som är av betydelse för en god ekonomisk hushållning. I Herrljunga kommun är innebörden av god ekonomisk hushållning ur ett finansiellt perspektiv att varje generation själv måste bära kostnaderna för den service som den konsumerar. Detta innebär att ingen generation ska behöva betala för det som en tidigare generation förbrukat. Beslutade mål är:

- De årliga resultaten skall under en rullande treårsperiod uppgå till 2 % av kommunens skatteintäkter och generella bidrag för att garantera kommande generationer en fullgod kommunal verksamhet.
- Investeringarna skall över en rullande femårsperiod finansieras med avskrivningsmedel samt årens resultat.
- För att undvika urholkning av det egna kapitalet skall soliditeten inte understiga 70 procent.

Utifrån de finansiella målen, resultatets andel av skatte-intäkterna, soliditet samt självfinansiering av investeringar, har kommunfullmäktige i juni fastställt de ekonomiska ramarna för åren 2015 – 2017. Detta är bl.a. uttryckt i resultaträkning, balansräkning och kommunbidrag till nämnderna.

Balanskravet

Balanskravet innebär att de budgeterade intäkterna måste överstiga de budgeterade kostnaderna. De budgeterade resultaten uppgår till 2,8 % av skatteintäkter och generella statsbidrag för år 2015 och till 2,5 % för åren 2016 och 2017. Detta innebär att balanskravet är uppfyllt

Resultaträkning

(tkr)	Budget 2014	Prognos 2014	Budget 2015	Rev Budget 2015	Budget 2016	Budget 2017
Verksamhetens nettokostnad	-437 524	-440 007	-453 928	-453 928	-476 366	-496 610
Planenliga avskrivningar	-21 500	-18 500	-20 300	-20 300	-21 000	-22 000
Verksamhetens nettokostnad	-459 024	-458 507	-474 228	-474 228	-497 366	-518 610
Skatteintäkter	364 303	365 004	379 483	379 483	399 797	419 573
Generella statsbidrag	104 114	106 036	107 525	107 525	109 599	111 617
Finansiella intäkter	1 100	800	1 200	1 200	1 200	1 200
Finansiella kostnader	-500	-100	-500	-500	-500	-500
Årets resultat	9 993	13 233	13 480	13 480	12 730	13 280
Kommunbidrag	-467 324	-467 708	-483 328	-474 204	-504 466	-526 010
-Därav kapitalkostnader	35 100	32 000	33 200	24 076	34 500	36 000
Gemensamma intäkter/kostnader	-5 300	-3 300	-3 800	-3 800	-6 400	-6 600
Avskrivningar	-21 500	-18 500	-20 300	-20 300	-21 000	-22 000
Verksamhetens nettokostnader	-459 024	-457 508	-474 228	-474 228	-497 366	-518 610

Balansräkning

(tkr)	Budget 2014	Prognos 2014	Budget 2015	Budget 2016	Budget 2017
Tillgångar					
Materiella anläggningstillgångar	271 800	260 956	258 606	291 056	289 066
Finansiella anläggningstillgångar	143 000	143 000	143 000	143 000	143 000
Summa anläggningstillgångar	414 800	403 956	401 606	434 056	432 066
Förråd/exploatering	2 200	2 200	2 200	2 200	2 200
Kortfristiga fordringar	20 000	25 000	25 000	25 000	25 000
Kassa och bank	27 000	60 000	50 000	50 000	50 000
Summa omsättningstillgångar	49 200	87 200	77 200	77 200	77 200
SUMMA TILLGÅNGAR	464 000	491 156	478 806	511 256	509 266
Eget kapital, avsättningar och skulder					
Summa eget kapital	367 693	379 100	392 580	405 310	418 590
(därav årets resultat)	9 993	13 233	13 480	12 730	13 280
(därav RUR)		6 000	6 000	6 000	6 000
Avsättningar för pension	5 617	5 617	5 617	5 617	5 617
Övriga avsättningar	14 883	14 883	14 883	14 883	14 883
Summa avsättningar	20 500	20 500	20 500	20 500	20 500
Långfristiga skulder	0	0	0	0	0
Kortfristiga skulder	75 807	91 556	65 726	85 446	70 176
Summa skulder	75 807	91 556	65 726	85 446	70 176
SUMMA EGET KAPITAL, AVSÄTTNINGAR OCH SKULDER	464 000	491 156	478 806	511 256	509 266

Finansieringsanalys

(tkr)	Utfall 2013	Budget 2014	Prognos 2014	Budget 2015	Budget 2016	Budget 2017
Den löpande verksamheten						
Årets resultat	19 092	9 993	13 233	13 480	12 730	13 280
Justering för av- och nedskrivningar	18 278	21 500	18 500	20 300	21 000	22 000
Justering för gjorda avsättningar	839	-300	-300	0		
Ej resultatpåverkande poster	0	0	0	0		
Medel från vht före förändring av rörelsekapital	38 209	31 193	31 433	33 780	33 730	35 280
Förändring av kortfristiga fordringar	-45	0	3 852	0	0	0
Förändring av förråd/exploatering	-108	0	0	0	0	0
Förändring av kortfristiga skulder	-1 120	0	5 374	-25 830	19 720	-15 270
Förändring av rörelsekapital	-1 273	0	9 226	-25 830	19 720	-15 270
Kassaflöde från den löpande verksamheten	36 936	31 193	40 659	7 950	53 450	20 010
Investeringsverksamheten						
Nettoinvesteringar i anläggningstillgångar	10 514	-33 100	-35 333	-17 950	-50 950	-17 510
Exploatering	0	0	0	0	-2 500	-2 500
Kassaflöde från investeringsverksamheten	10 514	-33 100	-35 333	-17 950	-53 450	-20 010
Finansieringsverksamheten						
Nyupptagna lån	0	0	0	0	0	0
Amortering av skuld	0	0	0	0	0	0
Förändring av långfristiga skulder	0	0	0	0	0	0
Förändring av långfristiga fordringar	0	-600	0	0	0	0
Kassaflöde från finansieringsverksamheten	0	-600	0	0	0	0
Förändring av likvida medel	47 450	-2 507	5 326	-10 000	0	0
Likvida medel vid årets början	7 224	28 700	54 674	60 000	50 000	50 000
Likvida medel vid årets slut	54 674	26 193	60 000	50 000	50 000	50 000
Förändring av likvida medel	47 450	-2 507	5 326	-10 000	0	0

Nämndernas budgetar

Utifrån Kommunfullmäktiges beslut om Budget 2015 – 2017 i juni månad samt utifrån verkställighet av fullmäktiges beslut utifrån demokratiberedningens förslag samt därutöver gjorda ramväxlingar gäller följande fördelning av nämndernas kommunbidrag.

(tkr)	Bokslut 2013	Budget 2014	Budget 2015	Rev. Budget 2015
Politisk verksamhet	-1 213	-1 900	-1 909	-1 444
Kommunstyrelsen	-39 372	-42 088	-45 743	-34 151
Utbildningsnämnden	-206 801	-213 900	-218 722	-221 333
Socialnämnden	-171 865	-175 015	-178 285	-176 118
Tekniska nämnden	-10 425	-13 400	-13 380	-18 667
Bygg och Miljönämnden	-14 905	-15 000	-15 072	-13 501
Utfördelade kommunbidrag	-444 581	-461 303	-473 111	-465 214
Ej utfördelat kommunbidrag:				
Lönerevidering			-8 990	-8 990
Kapitalkostnad 2015 års invest			-1 227	0
Summa kommunbidrag	-444 581	-461 303	-483 328	-474 204
Förändring i mkr		-16 722	-22 025	-12 901
Förändring i %		3,8	4,8	2,8

Kommentarer till kommunbidrag

Budgeterat kommunbidrag uppgår till 474,2 mkr, vilket jämfört med 2014 års kommunbidrag är uppräknat med 12,9 mkr eller 2,8 %.

Personalkostnaderna är uppräknade med 2,6 %. Övriga kostnader och intäkter har räknats upp med KPI, 1,6%.

Kommunbidraget är till för att utveckla kommunen i enlighet med gällande vision och mål 2015-2020, "Växtkraft 10 000-Våga-Vilja-Växa". Detta innebär att kommunbidraget skall finansiera genomförandet av de verksamhetsmål som utifrån visionen är politiskt tagna. Kommunbidraget skall också garantera att kommunförvaltningen levererar de välfärdstjänster som kommuninvånarna efterfrågar inom skolan och omsorgen, men även inom kultur, fritid och samhällsbyggnadsområdet. En budget i balans är ett tydligt finansiellt mål. För att uppnå detta fordras att kommunledning och verksamhetsansvariga utifrån löpande uppföljningar också arbetar med verksamhets- och ekonomistyrning.

Inom 2015 års kommunbidrag har följande politiska prioriteringar gjorts:

(tkr)	
- Utbildningsnämnden	
Barnomsorg på obekvämt arbetstid	500
Frukost i skolan	400
- Socialnämnden	
Dagverksamhet	500
Fältassistenttjänst	400
Ramförstärkning efter underskott	800
- Tekniska nämnden	
Asfalteringstillskott	500
Summa	3 100

Gemensamma kostnader och intäkter

(tkr)	Budget 2014	Prognos 2014	Budget 2015	Budget 2016	Budget 2017
Pensionsutbetalningar	-8 900	-8 900	-8 900	-9 000	-9 200
Pensionskostnader			-1 000	-1 000	-1 000
Finansiell reserv	3 600	3 600	3 600	3 600	3 600
Deponi Tumberg	0	3 000	2 500	0	0
S:a gemensamma kostnader och intäkter	-5 300	-2 300	-3 800	-6 400	-6 600

Kommentarer till gemensamma kostnader

Kommunfullmäktige har beslutat att utanför kommunbidrag budgetera medel för finansiering av aktiviteter som är av mer generell karaktär. Största beloppet är hänförligt till kommunens pensionsutbetalningar. Dessa pensioner är beräknade av KPA och är medtagna i kommunens pensionsskuld intjänad t.o.m. år 1998. Denna pensionsskuld (inkl. särskild löneskatt) som för 2014 är beräknad till 217 mkr, är inte medtagen i kommunens balansräkning utan är noterad i linje helt i enlighet med kommunallagen.

Investeringar

	Budget	Budget	Budget	Budget	Budget
Investeringsprojekt, tkr	2013	2014	2015	2016	2017
Markköp		400	400	400	400
IT-Investeringar, generellt		350	350	350	350
Teknisk utrustning till biblioteket		50	50		
Utredning Camping		200			
Bergvärmepump		375			
Fackliga lokaler		300			
Delsumma Kommunstyrelsen	3 444	1 675	800	750	750
Inventarier/IT		690	500	500	500
Inventarier Ugglan		650			
IKT 1-1 Åk 7-9		504	500	500	500
Lekplatser fsk/skola upprustning		200	300	300	300
Ny förskola tätort		200		18 000	
Od skola äldsta byggnaden					200
Altorpskolan förprojektering		100	200		
Förskola Molla kök	2 000	4 000	2 600		
Renovering Horsbyskolan kök/matsal				14 000	
kunskapskällan	750	674			
Ugglan, avd 3		6 237			
Delsumma Utbildningsnämnden	12 998	13 255	4 100	33 300	1 500
Mobillås		200		1 000	
Digitala larm			200	1 500	
Inventarier		500	200	200	200
Verksamhetssystem		500			
Hagen etapp 2		7 510			
Hagen etapp 3			7 500		
Hagen etapp 4					7 510
Parboende				350	
Ombyggnad hemgården		100			
Delsumma Socialnämnden	7 850	8 810	7 900	3 050	7 710
Parkering räddningstjänsten		150			
Delsumma Bygg och miljönämnden	609	150	0	0	0

	Budget	Budget	Budget	Budget	Budget
Investeringsprojekt, tkr	2013	2014	2015	2016	2017
Golv och läktare idrottshallen		1 489			
Hissar			300	300	
Maskiner fastighetsskötsel		100	200	100	100
Verksamhetsanpassningar		1 000	1 000	1 000	1 000
Skalskydd		1 800	1 000	1 000	1 000
IT-stöd underhållssystem			1 000		
Städmaskiner		150	150	150	150
Byte maskiner i kök enligt utbytesplan		500	300	300	300
Soprum fastigheter		200	200		
Stambyte Simhallen		500			
Carport kommunhuset				400	
Mindre gatuaneläggningar		2 000	2 000	2 000	2 000
Upprustning lekplatser			100	2 000	
Altorpskolans fasad		4 400			
Nybyggnation gång och cykelbanor		2 815			
GC-väg Molla			950		
Upprustning östra parkgatan			500		
Upprustning stadsparken			300		
GC-väg 181/183 söderut				3 000	
Kvarteret Linden			250		
Exploatering Horsby		3 000			3 000
Omlastningsstation Tumberg			500	1 000	
Delsumma tekniska avgiftsfinansierat	6 100	5 739	4 150	3 250	2 550
Delsumma tekniska skattefinansierat	6 400	12 215	4 100	7 000	5 000
Delsumma tekniska taxefinansierat	0	900	500	1 000	0
Exploatering Horsby	3 000				
Delsumma Tekniska nämnden	15 500	18 854	8 750	11 250	7 550
Separat bedömningsgrund, EPC	13 800	967			
Totalt	54 201	43 711	21 550	48 350	17 510

Kommunfullmäktige, valnämnd och revision

Verksamhetsbeskrivning

Kommunfullmäktige

Kommunfullmäktiges ledamöter är direktvalda genom allmänna val. Som kommunens högsta beslutande organ fastställer fullmäktige budget, årsredovisning, samt om ansvarsfrihet för nämnder och styrelser. Fullmäktige beslutar i ärenden av principiell natur eller av större vikt för kommunen men även om mål och riktlinjer för kommunens verksamheter och organisation. Nästkommande års kommunala skattesats fastställs av kommunfullmäktige.

Kommunfullmäktiges sammanträden är offentliga. Allmänheten kan lämna in frågor samt förslag till fullmäktige. Dessa bereds och hanteras på samma sätt som de motioner som ledamöterna lämnar. Sammanträdena anslås på kommunens anslagstavla och annonseras i lokala medier. Val till kommunfullmäktige sker vart fjärde år, senaste valet var 2014.

Revision

Revisionen utgörs av fem förtroendevalda revisorer utsedda av fullmäktige med uppgift att granska styrelse och nämnder. Varje förtroendevald revisor är en myndighet och kan lämna en egen revisionsberättelse. Vanligast lämnas en gemensam revisionsberättelse till fullmäktige.

Revisorerna beslutar hur revisionsarbetet ska organiseras och genomföras och upprättar årligen en plan över sitt arbete med vissa utvalda granskningsområden med utgångspunkt i väsentlighet och risk. Revisionen bedömer om nämndernas interna kontroll är tillfredställande och om bokslutet är rättvisande och uppfyller kraven om god redovisningssed. Revisionsarbetet utgår från innebörden i god revisions sed som bland annat omfattar förtroende, oberoende, objektivitet, helhetssyn, samverkan, öppenhet och kommunikation.

Valnämnden

Valnämnden ansvarar för genomförandet av allmänna val. Val till EU-parlamentet har genomförts i maj och val till riksdag, region och kommunfullmäktige har genomförts i september 2014.

Vad händer i verksamheten under 2015?

Ledamöter för kommunfullmäktige kommer att utses vid fullmäktiges sammanträde i november. Efter beslut kommer antalet ledamöter att minska från 41 till 31.

Förtroendevalda revisorer kommer att utses vid kommunfullmäktiges sammanträde i november. Efter beslut kommer antalet revisorer att öka från fem till sex.

Valnämnden ansvarar för genomförandet av valet till riksdag, region och kommunfullmäktige den 14 september.

Ekonomi

Drift

DRIFT	Bokslut	Budget	Prognos	Budget	Budget	Budget
Belopp netto (tkr)	2013	2014	2014	2015	2016	2017
Kommunfullmäktige	-667	-743	-743	-768	*	*
Revision	-528	-637	-637	-658	*	*
Valnämnd	-18	-520	-520	-18	*	*
Summa	-1213	-1900	-1900	-1444		
Nettokostnad						
Kommunbidrag						
Resultat						

*ram för 2016 och 2017 har ej fastställts av kommunfullmäktige

Kommentar till fördelning av kommunbidrag

Kommunfullmäktige, revision och valnämnd har i budget 2015 tilldelats en ram på 1 444 tkr. Det är en minskning med 456 tkr jämfört med föregående års budget.

Kommunfullmäktige

Kommunfullmäktige tilldelas en budget på 768 tkr, vilket är en ökning med 25 tkr. Budget ska huvudsakligen täcka arvodeskostnader, men även kostnader för utbildningar och grattifikationer.

Revision

Revisionen tilldelas en budget på 658 tkr, vilket är en ökning med 21 tkr. Revisorernas arvoden sjunker från 150 till cirka 100 tkr, enligt beslut i kommunfullmäktige. Utrymmet för utbildningar, granskningsprojekt osv ökar därmed från cirka 470 till cirka 550 tkr.

Valnämnd

Valnämndens tilldelas en budget på 18 tkr, vilket är en minskning med 502 tkr. Minskningen härleds till att det inte kommer att genomföras något val under 2015.

Kommunstyrelsen

Ansvar och uppdrag

Kommunstyrelsen är kommunens ledande politiska förvaltningsorgan. Styrelsen har samordningsansvar för hela kommunens utveckling och ekonomiska ställning med uppdrag att övergripande leda och styra den kommunala verksamheten. Styrelsen leder och fastställer övergripande förutsättningar för planeringen och uppföljningen av hela den kommunala verksamheten. Styrelsen avger kommunens yttranden till regeringen och andra myndigheter samt bereder kommunfullmäktiges ärenden.

Kommunstyrelsen har ett övergripande ansvar för omvärldsbevakning och utveckling av kommunal och regional verksamhet.

Kommunstyrelsen ansvarar enligt kommunallagen för den ekonomiska förvaltningen och för samordning av övergripande ekonomisk planering. Kommunstyrelsen har genom sin uppsiktsplikt ansvar för den kommunövergripande uppföljningen under året och i bokslut.

Kommunstyrelsen ansvarar för ägarstyrningen av den kommunala verksamhet som bedrivs i bolagsform. Ägarstyrningen bedrivs genom formella och informella möten med berörda bolagspresidier, ägardirektiv m.m.

Organisationsförändring

Kommunstyrelsen genomgår 2015 en organisationsförändring. Förändringen kan delas upp i två delar, dels införs gemensamma servicenämnder och dels flyttar en del verksamhet från kommunstyrelsen till Bildningsnämnden och Tekniska nämnden.

Gemensamma servicenämnder

Två gemensamma servicenämnder inrättas 1 januari 2015 mellan Herrljunga kommun och Vårgårda kommun. En servicenämnd består av verksamheterna ekonomi och personal och kommer att ha Vårgårda kommun som huvudman. Den andra består av verksamheterna it, växel och telefoni och kommer att ha Herrljunga som huvudman. Mer information om de gemensamma servicenämnderna finns i ärende 13 som gick med i [kallelsen](#) till kommunstyrelsens möte den 26 maj 2014.

Förändring av kommunstyrelsens ansvarsområden

Kommunfullmäktige beslutade den 30 september 2014 att förändra styrelsens och nämndernas ansvarsområden. Ansvaret för kultur, bibliotek ungdomsutveckling, fritidsgård och musikskola överförs till Bildningsnämnden. Ansvaret för fritid som omfattar fritidsanläggningar, underhåll, uthyrning av anläggningar, föreningskontakter samt föreningsstöd överförs till Tekniska nämnden.

Förändringen innebär att kommunstyrelsens roll renodlas med större vikt på de övergripande och principiella ansvarsområdena. Mer information om förändringarna finns i ärende 1 som gick med i [kallelsen](#) till kommunstyrelsens möte den åttonde september.

Verksamhetsbeskrivning

Kommunledning

Verksamhet kommunledning har en övergripande roll att leda och styra kommunens verksamhet mot uppsatta mål.

Kommunledning ansvarar för säkerhetsarbete och samordning genomförs i kommunen. Kommunledning ansvarar också för samarbetet med myndigheten för samhällsskydd och beredskap.

Kommunledning ansvarar för näringslivsutveckling som sker genom ett samarbete med Fokus Herrljunga. Under kommunledning bedrivs det lokala och gemensamma folkhälsoarbetet samt den översiktliga samhällsplaneringen.

Administration och kommunikationsenheten

Enhetens övergripande mål är att utveckla och upprätthålla en rättssäker, transparent och effektiv nämnd- och ärendeadministration. Enheten har det strategiska uppdraget kring utveckling av kommunikation och medborgardialog samt ansvarar för centralarkivet och övergripande arkivfrågor.

Administration- och kommunikationsenheten har funktionsansvar för samordning av central posthantering och sekreterarskap av kommunfullmäktige, kommunstyrelse och nämnder.

Enheten stödjer även kommunstyrelsen i arbetet med att upprätta kommunövergripande riktlinjer och dokument och är systemägare för förtroendemannaregistret samt det kommunövergripande ärendehanteringssystemet och ansvarar däri för support, utbildning och utveckling.

Inom enheten finns kompetens för utredning respektive ledning av specifika projekt inom den egna förvaltningen men också i förvaltningsövergripande uppdrag inom området kommunikation.

Servicenämnd IT/Växel/Telefoni

Servicenämnden för ekonomi och personal inrättas den 1 januari 2015. Nämndens arbetsuppgifter finns reglerat i reglementet som antogs av kommunfullmäktige den 17 juni. Nämnden ska skapa förutsättningar för en fördjupad demokrati och förbättrad medborgarservice genom att öka användarvänligheten för kommunala IT/Växel- och telefonitjänster. Nämnden ska vara en gemensam resurs för att stödja verksamhetsutveckling med hjälp av IT i samtliga verksamhetsområden i de båda kommunerna. Nämnden ska svara för IT-säkerheten i de kommunala verksamheterna. Nämnden ska verka för en rationell, ekonomisk och säker hantering av IT/Växel/Telefoni i kommunerna genom att ansvara för infrastruktur knutna till IT-tjänster samt av verksamheterna kravställda tjänster kopplade till dessa.

Mer information om den gemensamma servicenämnden för IT/Växel/Telefoni finns i [kallelsen](#) till kommunstyrelsens möte den 26 maj 2014 (ärende 13, bilaga 4).

Serviceämnd ekonomi och personal

Serviceämnden för ekonomi och personal inrättas den 1 januari 2015. Ämndens arbetsuppgifter finns reglerat i reglementet som antogs av kommunfullmäktige den 17 juni. Ämnden ska vara en gemensam ekonomi- och personalresurs för samtliga verksamhetsområden i de båda kommunerna. Ämnden ska bidra till kvalitetshöjning och optimera effektivisering av den kommunala verksamheten så att resurserna räcker längre. Ämnden ska möjliggöra för kommunerna att långsiktigt säkerställa kostnads- och kompetenseffektivitet till efterfrågad kvalitet inom kommunala ekonomi- och personaladministrativa tjänster. Ämnden ska öka attraktionskraften för kommunen som arbetsgivare för att på så sätt locka och behålla kompetent personal.

Vårgårda kommun är huvudman och den gemensamma ämnden ingår i dess organisation.

Mer information om den gemensamma serviceämnden för ekonomi och personal finns i [kallelsen](#) till kommunstyrelsens möte den 26 maj 2014 (ärende 13, bilaga 3).

Vad händer i verksamheten under 2015?

Kommunledning

Säkerhetssamordning:

Genomförande av risk och sårbarhetsanalys både centralt och förvaltningsvis.

Revidering av styrelse samt grundutbildning av krisledningsämnd.

Samövningar med 7-härad.

Näringslivsutveckling:

Under 2015 fortsätter arbetet med att skapa bästa möjliga klimat för företagande och utveckling. Fokus kommer även 2015 att ligga på aktiviteter som förbättrar tillgången på kompetens i vår kommun, både genom nära samarbete företag och skola och genom att verka för en ökad inflyttning.

Folkhälsa:

Prioriterade områden för folkhälsoarbetet 2015 i Herrljunga kommun är:

- Barn och unga
- Trygghetsskapande arbete
- Integration och jämställdhet

Översiktlig samhällsplanering:

En ny kommuntäckande översiktsplan ska tas fram och arbetet under 2015 kommer att utmynna i ett samrådsförslag, vilket är ungefär halvvägs i processen fram till en laga kraftvunnen översiktsplan. En fördjupad översiktsplan för Herrljunga tätort ska parallellt utarbetas där processen under 2015 beräknas nå utställningsskedet. Dessutom ska Bostadsförsörjningsprogrammet revideras snarast och det görs med fördel parallellt med arbetet med fördjupad översiktsplan.

Administration och kommunikationsenheten

Verksamhetsåret 2015 ska enheten arbeta med att slutföra centraliseringen av registrators- och nämndsekreterarfunktionen, utveckla Herrljunga kommuns hemsida och medborgardialogen, upprätta kommunikationsplaner och handlingsplaner för extern och intern kommunikation samt implementera riktlinjerna för dokument- och ärendehantering.

Serviceämnd IT/Växel/Telefoni

IT-, växel-, och telefonifunktionerna i Herrljunga och Vårgårda kommun slås samman inom ramen för den gemensamma serviceämnden per den 1 januari 2015

Verksamhetens mål, omfattning, inriktning och kvalitet specificeras årligen i budgeten för verksamheten. Verksamhetsplan 2015 arbetas fram av respektive serviceämnd.

Serviceämnd ekonomi och personal

Personalfunktionerna i Herrljunga och Vårgårda kommuner slås samman inom ramen för den gemensamma serviceämnden per den 1 januari 2015. Det blir därmed ett utmanande år då styrdokument och gemensamma rutiner upprättas parallellt med utvecklandet av nya arbetsformer för alla medarbetare.

Ekonomienheten i Herrljunga och Vårgårda kommun slås samman inom ramen för den gemensamma serviceämnden per den 1 januari 2015. Ett nytt ekonomisystem tas i drift under 2015 och nya styrdokument leder den nya enhetens arbete.

Verksamhetens mål, omfattning, inriktning och kvalitet specificeras årligen i budgeten för verksamheten. Verksamhetsplan 2015 arbetas fram av respektive serviceämnd.

Mål

1. Herrljunga kommun är en kommun där det är gott att leva!

Prioriterat mål	Målindikator	Boksl 2013	Prog 2014	Mål 2015	Mål 2016	Mål 2017
Antal bostäder, lägenheter och småhus ska öka	Antalet nybyggda bostäder Antalet tillbyggda bostäder Antalet invånare i kommunen per åldersgrupp					
Andelen av befolkningen inom åldersgruppen 25-40 år ska öka	Andel inom åldersgruppen 25-40 år i relation till befolkningen i sin helhet					

2. Herrljunga kommun är en långsiktigt hållbar kommun!

Prioriterat mål	Målindikator	Boksl 2013	Prog 2014	Mål 2015	Mål 2016	Mål 2017
Tätorter och byar planeras och bebyggs på ett sådant sätt att energi och bränslen kan användas effektivt	Andel tomer som planeras inom 1 km från hållplats för kollektivtrafik ökar Antalet resor med kollektivtrafiken ökar Bilnehavet i tätorter minskar Andel invånare som har mindre än 1 km till samhällsservice, så som livsmedelsbutik, skola, förskola, vårdcentral, hållplats för kollektivtrafik etc. ökar.					
Natur- och kulturvärden tas till vara och utvecklas	Befolkningens genomsnittliga avstånd till skyddad natur minskar					

3. Herrljunga kommun har en tydlig och välkomnande VI-känsla!

Prioriterat mål	Målindikator	Boksl 2013	Prog 2014	Mål 2015	Mål 2016	Mål 2017
Andel medborgare som rekommenderar andra att flytta	Svenskt Kvalitetsindex, vilket mäter					

till Herrljunga ska öka	Rekommenderar Du andra att flytta till kommunen? Nöjdhet med kommunal service?					
-------------------------	---	--	--	--	--	--

4. Herrljunga kommun har ett dynamiskt och lokalt förankrat näringsliv!

Prioriterat mål	Målindikator	Boksl 2013	Prog 2014	Mål 2015	Mål 2016	Mål 2017
Samarbetet gymnasieskola - näringsliv ska stärkas	Svenskt Näringslivs Ranking Företagsklimat: Kommunpolitikernas attityd till företagande Tjänstemäns attityder till företagande Skolans attityd till företagande					
Företagsklimatet ska förbättras	Svenskt Näringslivs Ranking Företagsklimat: Service till företag Tillämpning av lagar och regler Tjänstemännens attityder till företagande Kommunpolitikernas attityder till företagande Allmänhetens attityder till företagande Rankingens sammanfattande omdöme					

5. Herrljunga kommun har en välskött kommunal ekonomi!

Prioriterat mål	Målindikator	Boksl 2013	Prog 2014	Mål 2015	Mål 2016	Mål 2017
5.1 Det årliga resultatet ska under en rullande treårsperiod uppgå till 2% av kommunens intäkter, skatter och generella	Avvikelse från driftbudgeten	+7,5	+3,4			

bidrag						
Investeringarna ska över en rullande femårsperiod finansieras med avskrivningsmedel samt årens resultat.	Avvikelse från investeringsbudget	+28,3	+5,9			
För att undvika urholkning av det egna kapitalet ska soliditeten inte understiga 70%	Soliditet, följs endast upp för kommunen i sin helhet	77	76,7	70	70	70

6. Herrljunga kommun arbetar i enlighet med det av kommunfullmäktige fastställda personalpolitiska programmet.

Prioriterat mål	Målindikator	Boksl 2013	Prog 2014	Mål 2015	Mål 2016	Mål 2017
Antalet sjukfrånvarodagar ska minska	Antalet sjukfrånvarodagar					
Antalet medarbetare med önskad sysselsättningsgrad ska öka.	Andel medarbetare med önskad sysselsättningsgrad					

Drift

DRIFT Belopp netto (tkr)	Bokslut 2013	Budget 2014	Prognos 2014	Budget 2015	Budget 2016	Budget 2017
Kommunstyrelsen	2295	9451	9207	7058		
Kommunledning	3535	3608	3608	7175		
A.K.-enheten	2356	2151	2151	3895		
IT/Växel/Telefoni	3815	4228	4372	5388		
Ekonomi	5530	5331	5331	4795		
Personal	6013	6258	6258	5840		
Service nämnd IT/Växel/Telefoni	0	0	0	0		
Summa	39732	47288	47288	34151		
Nettokostnad	39372	47288	47288	34151		
Kommunbidrag	39900	47288	47288	34151		
Resultat	528	0	0	0		

Kommunstyrelsen

Inom verksamhet kommunstyrelsen redovisas kostnader för den politiska verksamheten i kommunstyrelsen. Det rör sig i första hand om kostnader för arvoden och utbildningar. Under kommunstyrelsen finns även budgeten för kommunstyrelsens politiska prioriteringar. I budget 2015 rör det sig om cirka fem miljoner. Budgeten för politiska prioriteringar används efter beslut i kommunstyrelsen.

Satsning	Budget 2014	Budget 2015
Tillväxt och utveckling	2000	2100
Satsningar fritid och kultur	2000	1800
Geografiskt informationssystem	0	400
Sommarjobb till ungdomar	0	280
Projektledare för IT, delas med Vårgårda	0	430
KS buffert	700	0
Utveckling ekonomisystem	1500	0
Social beredskapsfond	500	0
Totalt	6700	5010

Kommunledning

Kommunledning har en budget på 7 175 tkr för 2015, vilket är en ökning med 3 567 tkr jämfört med 2014. Ökningen härleds till:

- Budget för kommunhuset har flyttats från kommunens nämnder till verksamhet kommunledning.
- Budget och ansvar för kommunens folkhälsoarbete har flyttats från utveckling och kommunikation till kommunledning.
- Budget och ansvar för strategisk planering har flyttats från Bygg- och miljönämnden till kommunledning.

Kommunledning har sedan tidigare budget för medlemsavgifter till förbund och organisationer, förmyndarverksamhet, näringslivsverksamhet, konsumentupplysning m.m.

Administration- och kommunikationsenheten

Administration- och kommunikationsenheten har en budget på 3 895 tkr 2015. Enheten består av före detta kanslienheten och delar av före detta utveckling- och kommunikationsenheten.

Enheten har ramväxlat medel för nämndsekreterare för Bildningsnämnden och Tekniska nämnden (ca 400 tkr), samt nämnders portokostnader i samband med utskick av kallelse. Vidare har enheten fått en minskat budget då kostnader för hyra och telefonväxel inte kommer internfaktureras 2015.

Om man bortser från effekterna av ramväxlingarna har enheten fått en budgetförstärkning om cirka 180 tkr.

IT/Växel/Telefoni

Verksamhet IT/Växel/Telefoni har en budget på 5388 tkr 2015. Budgeten ska täcka Herrljungas del av den gemensamma servicenämnden för IT/Växel/Telefoni samt kostnader för receptionen i Herrljunga kommun. Budgeten för receptionen uppgår till 512 tkr och budgeten för IT/Växel/Telefoni uppgår till 4876 tkr. Receptionen fanns tidigare under verksamhet utveckling och kommunikation, men är i samband med omorganisationen flyttat till IT/Växel/Telefoni.

Under politisk verksamhet finns det budgeterat 430 tkr för projektledare för IT. Den gemensamma servicenämnden kommer fakturera politisk verksamhet dessa 430 tkr i början av 2015.

Budgeten för IT/Växel/Telefoni innehåller följande större förändringar jämfört med budget 2014:

- Minskat budget för hyra med 194 tkr. Det eftersom hyra för kommunhuset inte kommer interndeberas 2015. Hela budgeten för kommunhuset ligger istället under kommunledning.
- Ökad budget med 900 tkr för telefonväxel. Kostnader för telefonväxeln kommer inte internfaktureras till andra verksamheter 2015.
- Budget och ansvar för receptionen har flyttats från utveckling och kommunikation till IT/Växel/Telefoni

Ekonomi

Ekonomi har en budget på 4795 tkr 2015, vilket är en minskning med 536 tkr jämfört med 2014. Minskningen består främst av att hyran på 372 tkr inte kommer att interfaktureras 2015. Minskningen beror också på att kostnaden för ekonomisystemet beräknas bli lägre 2015.

Den gemensamma servicenämnden för Ekonomi/Personal kommer fakturera Herrljunga 4 795 tkr 2015 för tjänster inom ekonomiområdet.

Personal

Personal har en budget på 5 840 tkr 2015, vilket är en minskning med 418 tkr jämfört med 2014. Minskningen är ett resultat av att internfaktureringen till personal minskar med 438 tkr.

Den gemensamma servicenämnden för Ekonomi/Personal kommer fakturera Herrljunga 5840 tkr 2015 för tjänster inom personalområdet.

Servicenämnd IT/Växel/Telefoni

Servicenämnden för IT/Växel/Telefoni har en nettobudget på noll kronor. Kostnaderna för servicenämnden ska täckas av det belopp som nämnden fakturerar Herrljunga och Vårgårda kommun. Budgeten för den servicenämnden blir således:

Intäkt: 4372+430 + Vårgårdas Budget för IT/Växel/Telefoni

Kostnader: 4372+430+ Vårgårdas Budget för IT/Växel/Telefoni

Nettokostnad: 0

Servicenämnderna ska i enlighet med reglementet ta fram en verksamhetsplan för 2015. När servicenämnderna har upprättat verksamhetsplanen så kommer den att gå till kommunstyrelsen.

Investeringar

	Bokslut	Budget	Prognos	Budget	Budget	Budget
Belopp netto (tkr)	2013	2014*	2014	2015	2016	2017
Markköp	0	400	400	400	400	400
IT investeringar	0	350	350	350	350	350
Bergvärmepump	0	375	375	0	0	0
Fackliga lokaler	0	300	300	0	0	0
Utredning camping	0	200	200	0	0	0
TOTALA INVESTERINGAR		1675	1675	750	750	750

* inklusive ombudgetering från 2013

IT investeringar avser Herrljungas del av den gemensamma servicenämnden för IT/Växel/Telefoni. Kapitalkostnaden för 2016 beräknas till cirka 73 tkr.

Bildningsnämnden

Ansvar och uppdrag

Nämndens uppdrag är att tillhandahålla utbildningsverksamhet för kommunens invånare på uppdrag av kommunfullmäktige. Detta gör nämnden genom att driva verksamheterna förskola, fritidshem, grundskola, grundsärskola och gymnasieskola enligt den skolstruktur som kommunfullmäktige har beslutat. Gymnasiesärskola bedrivs inte i egen regi, utan platser köps utanför kommunen. Kommunal vuxenutbildning bedrivs i en gemensam organisation med Vårgårda som huvudman.

Kommunfullmäktige är huvudman för skolverksamheten och har fastställt mål och riktlinjer för Bildningsnämnden samt fördelat ekonomiska resurser till nämnden i form av kommunbidrag. Nämnden har verksamhetsansvaret inför kommunfullmäktige, som i sin tur har huvudmannansvaret inför staten. Statens uppdrag innebär att huvudmannen har ett ansvar för att utbildningen genomförs enligt de statliga styrdokumenterna så att mål och riktlinjer i skollag och förordningar kan uppfyllas. Bildningsnämndens verksamheter har också att hantera en dubbel styrning genom att staten ställer krav på huvudmannen direkt, men också krav som går förbi huvudmannen direkt till rektorer och lärare.

Nämnden har ansvar för att bedriva ett fungerande systematiskt arbetsmiljöarbete vid sina skolor och nämndens verksamheter kommer att beröras av Arbetsmiljöverkets särskilda inspektion av skolverksamhet under perioden 2014-2016.

Organisationsförändring

Kommunfullmäktige beslutade den 30 september 2014 att förändra styrelsens och nämndernas ansvarsområden. Från 2015 bildar utbildningsnämnden och verksamheterna bibliotek, musikskola, fritidsgård och kultur en ny nämnd, Bildningsnämnden.

Bilaga 1 – Ledningsorganisation, beskriver hur Bildningsnämndens verksamhet kommer att organiseras.

Mer information om förändringarna finns i ärende 1 som gick med i [kallelsen](#) till kommunstyrelsens möte den åttonde september.

Ekonomiska förutsättningar

Bildningsnämndens budgetram för 2015 är 221 333 tkr.

Till skillnad från tidigare år ska inte den tilldelade budgetramen täcka budgetårets löneökningar. Det finns istället ett centralt konto på cirka nio miljoner som ska täcka hela kommunens löneökningar.

I kommunfullmäktiges beslut finns politiska prioriteringar till Bildningsnämnden på sammanlagt 900 tkr. Prioriteringarna ska göra barnomsorg på obekvämtid alltmer tillgänglig under budgetperioden samt stegvis erbjuda frukost i grundskolan i anslutning till skoldagens start i syfte att skapa förutsättningar för en framgångsrik skoldag.

Vidare får Bildningsnämnden cirka 3 miljoner i bidrag för ökade volymer i verksamheterna 2015.

Tabellen nedan visar hur budgeten för Bildningsnämnden har påverkats av organisationsförändringen och olika ramväxlingar.

Organisationsförändring: Bildningsnämnden får ett kommunbidrag på cirka sju miljoner för verksamheterna bibliotek, musikskola, fritidsgård och kultur.

Ramväxlingar: Bildningsnämnden får ett lägre kommunbidrag på cirka 700 tkr för ramväxlingar som omfattar nämndsekreterare, hyra kommunhuset, telefonväxel samt portokostnader.

Kapitalkostnader: Bildningsnämnden får ett lägre kommunbidrag om 3 636 tkr för lägre kapitalkostnader. Ramväxlingen innebär lägre hyror för Bildningsnämnden på cirka tre miljoner, resterande belopp motsvarar lägre kapitalkostnader på Bildningsnämndens egna investeringar.

Nämnder och styrelser	Kommunbidrag Junibeslut	Organisations förändring	ramväxlingar interndebitering	Övriga ramväxlingar	Kapital- kostnader	Kommunbidrag 2015
Kommunfullmäktige, Valnämnd, Revisorer	1 909			-465		1 444
Kommunstyrelsen	45 743	-13 788	1 383	1 222	-409	34 151
Bildningsnämnden	218 722	6 961	-640	-74	-3 636	221 333
Socialnämnden	178 285		-419	38	-1 786	176 118
Tekniska nämnden	13 380	6 827	127	-173	-1 494	18 667
Bygg och miljönämnd	15 072		-451	-548	-572	13 501
Lönerevidering	8 990					8 990
Kapitalkostnad för 2015 års investeringar	1 227				-1 227	0
Summa	483 328	0	0	0	-9 124	474 204

Principer för fördelning av resurser

Bildningsnämnden fördelar resurser till verksamheterna (förskola, pedagogisk omsorg, fritids och grundskola) enligt två huvudprinciper:

1. **Fast ersättning** – som ska täcka kostnader för lokaler, kost, administration, skolskjuts, försäkringar, modersmålsundervisning, svenska som andraspråk och datorer/telefoni.
2. **Barn-/elevpeng** – som ska täcka kostnader för personal, läromedel, särskilt stöd och kompetensutveckling.

Huvudtanken är att den fasta ersättningen ska täcka sådana kostnader som inte har ett direkt samband med undervisningen medan barn-/elevpengen ska göra det. På så vis skapas förutsättningar för att bedriva likvärdig undervisning oberoende av vilken enhet eleven går på.

Den fasta ersättningen ger också ett kompenserande resurstöd till de större skolenheterna för undervisning i svenska som andraspråk samt modersmålsundervisning.

Barn-/elevpengen är volymbaserad och varierar i storlek efter barnens ålder. Enheternas budget varierar därför från år till år efter hur många barn/elever enheten har och hur ålderssammansättningen ser ut. Grundskolor på landsbygden får ett extra stöd i elevpengen, s.k. landsbygdsstöd, för att kunna bedriva likvärdig undervisning.

Den barn-/elevpeng som utbildningsnämnden antog för 2014 var exklusive löneökningar. För att täcka 2015 års löneökningar beslutade utbildningsnämnden (2014-08-18) att öka barn-/elevpengen med tre procent. När verksamheterna går in i 2015 har de då blivit fullt kompenserade för 2014 års löneökning och får full täckning för 2015 års löneökningar via kommunstyrelsen.

Av barn-/elevpeng går drygt 90 procent till personallöner. Resterande del går till kostnader såsom läromedel och kompetensutveckling. Eftersom läromedel och kompetensutveckling bör följa inflationsnivån så innebär en höjning av barn-/elevpeng med tre procent en liten nivåhöjning.

Verksamhetsbeskrivning

1. Gemensamt

Under gemensamt ryms verksamheterna Bildningskontoret, Bildningsnämnden och Elevhälsan. Bildningskontoret består av en stab och Bildningschef som också har det samordnande ansvaret för nämndens verksamheter.

Tillgång till elevhälsa ska finnas för elever i skolverksamheten från förskoleklass till gymnasieskola och elevhälsan ska omfatta medicinska, psykologiska, psykosociala och specialpedagogiska insatser. Elevhälsan syftar till att öka välbefinnandet bland eleverna och fokus ligger på det förebyggande och hälsofrämjande arbetet samt stödja att eleverna når utbildningens mål.

Bildningsnämnd omfattar nämndens ledande och styrande politiska del. Nämnden har kontakt med verksamheten genom kontaktpolitiker.

2. Förskola

Förskoleverksamheten är organiserad i två områden; Innerby och Ytterby och varje område leds av en förskolechef. Verksamheten omfattar förskola i egen regi samt i annan huvudmans regi under benämningen gemensamt.

Verksamhetens uppdrag är att erbjuda alla barn som har rätt till förskola en verksamhet där omsorg, utveckling och lärande bildar en helhet som lägger en god grund för fortsatt utbildning. Förskolan ses som första delen i utbildningssystemet.

Öppen förskola är en verksamhet som erbjuds som ett komplement till förskola och pedagogisk omsorg och verksamheten erbjuds barnen och medföljande vuxna samtidigt som de vuxna ges möjlighet till social gemenskap. Öppen förskola ingår i familjecentralen som är ett samarbete mellan Bildningsnämnden och Socialnämnden.

Pedagogisk omsorg i form av familjedaghem erbjuds de föräldrar som önskar denna verksamhet och är ett komplement till förskola. Verksamheten bedrivs av dagbarnvårdare och finns med spridning i kommunen. Pedagogisk omsorg omfattar också verksamhet i annan huvudmans regi.

3. Grundskola

Omfattar förskoleklass- och grundskoleverksamhet både i egen regi och i annan huvudmans regi samt skolskjutskostnader för grundskola och grundsärskola. Herrljunga kommuns grundskolor är organiserade i fem mindre enheter; Eggvena, Eriksberg, Od, Hudene och Molla samt tre större enheter; Altorp, Horsby och Mörlanda. De fyra förstnämnda utgör rektorsområdet Fyrskolorna. De små enheterna samt Horsby och Mörlanda bedriver undervisning från förskoleklass till årskurs 6 medan Altorp är kommunens högstadieskola med årskurs 7-9. Med ett antal mindre enheter får skolverksamheten en geografisk spridning.

4. Grund- och gymnasiesärskola

Omfattar grundsärskola och gymnasiesärskola i egen och i annan huvudmans regi. Verksamhetens uppdrag är att ge de elever som har rättigheten att mottas i särskolan en utbildning som är anpassad till varje elevs förutsättningar och så långt som möjligt motsvarar den utbildning som ges i grundskolan respektive gymnasieskolan. Grundsärskola bedrivs vid Mörlandaskolan för elever i åk 1-6 och vid Altorpskolan för elever i åk 7-9. Platser i gymnasiesärskolan köps i annan kommun.

5. Fritids

Fritidshemsverksamheten kompletterar utbildningen i förskoleklass, grundskola och grundsärskola och ska stimulera elevernas utveckling och lärande samt erbjuda en meningsfull fritid och rekreation. Fritidshem finns vid samtliga grundskolor utom Altorpskolan. Jämfört med andra kommuner har fritidshemmen i Herrljunga kommun en stor andel av elever i förskoleklass till och med åk 6 i verksamheten.

6. Gymnasieskola

Omfattar gymnasieskola i egen regi och i annan huvudmans regi samt skolskjuts för gymnasieskola och gymnasiesärskola. Verksamhetens uppdrag är att ge en god grund för yrkesverksamhet och fortsatta studier samt för personlig utveckling och ett aktivt deltagande i samhällslivet. Den interna verksamheten vid Kunskapskällan har ett programutbud bestående av dels små specialiserade yrkesprogram med goda samarbeten förankrade i det lokala näringslivet, dels ett flertal små studieförberedande program. Vid Kunskapskällan finns idag nio program varav fyra är yrkesförberedande. Eleverna samläser i hög utsträckning programövergripande ämnen, vilket krävs för att göra det stora programutbudet möjligt.

8. Komvux

Kommunal vuxenutbildning tillhandahåller utbildning på grundläggande nivå och gymnasial nivå, samt utbildning i svenska för invandrare, SFI och särskild utbildning för vuxna. Sedan höstterminen 2013 bedrivs utbildningen i en gemensam organisation med Vårgårda som huvudman och med verksamhet förlagd i Herrljunga och Vårgårda. Genom detta samarbete kan ett större utbildningsutbud erbjudas till en sänkt kostnad.

9. Musikskola

Musikskolan bedriver instrumentalundervisning för alla barn och ungdomar i kommunen som är från 7 år till och med den termin man fyller 25 år. Även vuxna i mån av plats termin för termin. Undervisningen sker dels i egna lokaler som är anpassade för ändamålet men också på några av kommunens grundskolor. Den mesta undervisningen sker på eftermiddagstid men viss undervisning sker också på skoltid. De första åren på musikskolan undervisas stråk- och blåselever i grupp, dessa är förlagda till Herrljunga. Terminsavgift dels för undervisning dels för instrumenthyra tas ut. En viss kö finns till musikskolan. Många publika arrangemang sker varje år och är en naturlig del av musikskolans verksamhet. Samarbeten med andra aktörer i branschen sker och musikskolans lokaler hyrs ut till olika externa musikgrupper.

10. Bibliotek

Folkbiblioteksverksamheten är organiserad i ett huvudbibliotek i Herrljunga tätort och ett filialbibliotek i tätorten Ljung, vilka är tillgängliga för alla.

Biblioteket ska främja litteraturens ställning och intresset för läsning, bildning, upplysning och utbildning.

Biblioteket ägnar särskild uppmärksamhet åt barn och ungdomar, för att främja deras språkutveckling och stimulera till läsning. Andra prioriterade grupper är personer med funktionsnedsättning och personer som har annat modersmål än svenska.

Biblioteket arrangerar själv eller medverkar till varierande kulturprogram för barn och vuxna.

Biblioteket erbjuder tillfällen, i form av Internet-drop-in, för personer som behöver stöd för att kunna använda datorer och digital informationsteknik.

11. Fritidsgård

Fritidsgården är en verksamhet dit ungdomar kan gå som är öppen för alla från det man börjar år sju till det man fyller 19 år. En neutral plats där man känner samhörighet och kan växa som människor, utan krav på prestation. Ungdomarna själva är med och utformar verksamheten i syfte att skapa en meningsfull fritid. Verksamhet bedrivs i Herrljunga och Annelund.

Vad händer i verksamheten under 2015?

Gemensamt

Inom karriärreformen med förstelärare beräknas Herrljunga kommun ta del av ytterligare tilldelning under 2015. Den Centrala Elevhälsan har stärkts genom statsbidragstilldelning och har också kompletterats med specialpedagoger vid samtliga förskole-/rektorsområden. Detta förväntas påverka förutsättningarna för att i högre utsträckning kunna ge barn och elever de extra anpassningar och det särskilda stöd som behövs. Legitimationskravet träder i kraft vid halvårsskiftet 2015.

Sedan en tid tillbaka pågår inom hela förvaltningen ett långsiktigt arbete kring att utveckla tillgängligheten inom verksamheterna. Kompetensutvecklingsinsatser med detta i fokus kommer att fortsätta under nästa år utifrån de behov som framkommer i det systematiska kvalitetsarbetet. (se närmare beskrivning under avsnittet grundskola).

Förskola

Projekteringen av ny förskola i Herrljunga tätort kommer att avslutas under 2015 och planen är att hålla samman förskoleverksamheten vid Horsbygården så att positiva samordningseffekter skapas. Barnomsorg på obekvämtid kommer att göras alltmer tillgängligt under 2015. Flexibla former för samverkan förskola/skola har utarbetats vid landsbygdsenheterna i syfte att skapa plats för alla barn i förskoleverksamheten, vilket planeras klara behovstäckning under 2015.

Grundskola, grundsärskola

Det systematiska kvalitetsarbetet resulterar i en förbättring av uppföljningar och analyser av de mål skolan har att förhålla sig till. Underlagen består bland annat av trivselenkäter kring "mjuka" frågor och sammanställningar och analyser av dessa samt av motsvarande för elevernas måluppfyllelse. I analyserna av resultaten har det bland annat framkommit att undervisningen i engelska behöver utvecklas och där har kompetensutveckling för berörda lärare påbörjats.

Under ett antal år har grundskola, grundsärskola liksom övriga verksamheter arbetat med att utveckla tillgängligheten i förskola och skola för att göra den mer inkluderande för alla barn och elever. Planeringen av detta arbete har delvis skett i samarbete med SPSM, Specialpedagogiska skolmyndigheten. Fortsatta insatser planeras för de närmaste åren och en ansökan om särskilda medel från SPSM har gjorts i samarbete med Vårgårda kommun.

En IKT-plan är antagen av UN och planen specificerar vilka kompetenser som ska finnas för olika verksamheter och åldersgrupper i t ex skolan. En utbytesplan för att kontinuerligt byta ut utrustning som datorer, accesspunkter för trådlösa nätverk, projektorer och liknande. I årskurs 7-9 har arbetet med att införa en-till-en datorer i årskurs 7 påbörjats detta läsår och fortsätter under kommande år. Implementeringen av skolans lärplattform Vklass fortsätter under 2015 och ska då vara i fullt bruk. Vklass används för dokumentation och kommunikation. Bland annat kan föräldrar kan via lärplattformen ta del av sina barns planeringar, resultat och liknande.

En samverkan mellan grundskolans senare år och det lokala näringslivet bör utvecklas under de kommande åren. Syftet är bland annat att synliggöra tillverkningsindustrin och därigenom möjliggöra att alla ungdomar kan göra väl underbyggda programval till gymnasiet.

Gymnasieskolan

Kunskapskällan deltar i ett kvalitetsutvecklingsarbete tillsammans med övriga gymnasieskolor i Boråsregionen. Arbetet syftar till att göra Boråsregionen till en bildningsregion som ger samtliga gymnasieelever goda förutsättningar för framtida studier och arbete.

Kunskapskällan kommer att vidareutveckla sin profilering kring de fyra ledorden; Internationellt fokus, Miljö och Hållbarhet, Entreprenörskap och Retorik. Ledorden ska knyta samman utbildningen vid samtliga program och förbereda ungdomarna för ett vuxenliv där de kan förverkliga sina framtidsdrömmar.

Samverkan mellan näringslivet och Kunskapskällan kommer att vidareutvecklas, bland annat i syfte att skapa en större medvetenhet om de kompetenser som efterfrågas av tillverkningsindustrin

Komvux

Ett tillsvidareavtal kommer att tecknas för den gemensamma vuxenutbildningsorganisationen med Vårgårda som huvudman. Genom avtalet kommer finansieringen av regional yrkesutbildning att säkerställas då statsbidragsfinansieringen upphör 2015.

Musikskola

Musikskolan kommer under 2015 fortsätta arbetet med rekrytering och ökad tillgänglighet. Bland annat ska det beslut kommunstyrelsen fattade 13 oktober 2014 om musikskolans verksamhet sättas i verket. Det innehåller fyra delar, höjd åldersgräns från 19 till 25 år, möjlighet för vuxna att få plats mot dubbel avgift i mån av plats termin för termin, möjlighet för musikskolans elever att gå dubbla kurser i mån av plats termin för termin samt att kunna göra projekt i grundskolan eller med ensamkommande barn utan krav på ersättning/avgifter men där musikskolans ordinarie verksamhet har högst prioritet. Samarbete med Vårgårda musikskola ska initieras under 2015 genom att utarbeta en plan för arbete tillsammans. Initiativet är från Herrljunga så om Vårgårda musikskola är beredda på att delta är okänt.

Bibliotek

Läskunnigheten och läslusten ska fortsatt stimuleras genom läsfrämjande insatser för barn och ungdom.

Möjligheter och tillfällen att utöva och öva sig i muntligt berättande ska fortsätta att skapas, för bibliotekspersonal, föreningsanslutna och övriga, barn och vuxna.

Fritidsgård

Erbjuda en verksamhet som är mer attraktiv för tjejer. Ha en bred verksamhet som gör att många vill komma till fritidsgården och där ungdomarna känner att de har en meningsfull fritid.

Mål

Inriktningsmål och prioriterade mål

1. Herrljunga kommun är en kommun där det är gott att leva!

Prioriterat mål	Målindikator	Boksl 2013	Prog 2014	Mål 2015	Mål 2016	Mål 2017
1.1 Alla barn och elever ska känna sig trygga och kunna utvecklas så att de kan förverkliga sina drömmar med tro på sig själva.	Andelen föräldrar som anger att deras barn känner sig trygga i förskolan ska öka.	99 %	99 %	>99 %		
	Andelen föräldrar som är nöjda med förskolans arbete med att stimulera och utmana barnens intresse för matematik, naturvetenskap och teknik ska öka.	72 %	65 %	75%		
	Andelen föräldrar som anger att deras barn känner sig trygga på fritidshem ska öka.	Ingen uppgift	94 %			100 %
	Andelen elever som når målen i alla ämnen ska öka.	78,8 %				100 %
	Andelen elever som känner sig trygga i grundskolan ska öka.	97 %	92 %			100 %
	Andelen personal som upplever meningsfullhet i sitt arbete ska öka.	Värde 3,6				
	Antalet elever i musikskolan genererar den budgeterade intäkten.	240 tkr	235 tkr	240 tkr		
	Antal boklån per barn/ elev och år för barn/ elever 0-19 år ska öka.	18,7				
	Antal deltagare ”Sommarboken” ska öka.	25				

2. Herrljunga kommun är en långsiktigt hållbar kommun!

Prioriterat mål	Målindikator	Boksl	Prog	Mål	Mål	Mål
-----------------	--------------	-------	------	-----	-----	-----

		2013	2014	2015	2016	2017
2.1 All pedagogisk verksamhet arbetar med frågor om hållbarhet och miljöansvar.	Andel elever som upplever att skolan arbetar med frågor om hållbarhet och miljöansvar ska öka. (nytt mål)					
	Antal verksamheter som startat med avfallssortering ska inledas och öka under perioden. (nytt mål)					
	Andel datorer i åk 7-9 ska öka så att målet om en-till-en dator per elev uppnås.		33 %	67 %	100 %	100 %
	Antal datorer vid F-6-skolorna ska öka så att det motsvarar en dator per fyra elever.					
	Andel lärare som regelbundet använder lärplattformen i sitt pedagogiska arbete ska öka. (nytt mål)			100 %	100 %	100 %

3. Herrljunga kommun har en tydlig och välkomnande VI-känsla!

Prioriterat mål	Målindikator	Boksl 2013	Prog 2014	Mål 2015	Mål 2016	Mål 2017
3.1 Alla barn och elever ska utveckla förmågan att arbeta i demokratiska arbetsformer.	Andelen elever som upplever att de i sin skola får vara med och påverka viktiga beslut ska öka.	67 %	60 %	öka		
3.2 Förskola och skola som präglas av god tillgång och hög kvalitet	Antal beviljade timmar för barnomsorg på obekvämtid.		83 tim			
	Antal barn per årsarbetare, förskola.	5,2				
	Antal elever per årsarbetare, fritids.	23,1				
	Antal elever per årsarbetare, grundskola.	11,4				

	Andel föräldrar som är nöjda med personalens bemötande ska öka.	98 %	98,5 %	100 %		
	Genomsnittligt meritvärde åk 9 ska öka.	210	218	öka		
	Kommunens plats i SKL:s ranking i Öppna jämförelser ska vara bland de 25 procent bästa i landet.	82	90	Plats 72 eller bättre		
	Andel tjejer som besöker fritidsgården			Öka		
	Antal ungdomar som besöker fritidsgården			öka		

4. Herrljunga kommun har ett dynamiskt och lokalt förankrat näringsliv!

Prioriterat mål	Målindikator	Boksl 2013	Prog 2014	Mål 2015	Mål 2016	Mål 2017
4.1. Barn och elever ska stimuleras redan i tidiga år för att utveckla ett entreprenöriellt lärande.	Andel föräldrar som är nöjda med förskolans arbete med att utveckla barnens intresse för skapande och kreativitet ska öka.	94 %	91 %	93 %	95 %	100 %
	Antalet kontakter med yrkeslivet i grundskolan ska öka. (nytt mål)					
4.2. Invånare i kommunen ska ha ett minskat beroende av försörjningsstöd.	Andel elever i åk 9 som är behöriga till ett yrkesprogram ska öka.	90,4 %		100 %	100 %	100 %
	Andel elever som fullföljer gymnasieprogram inom 4 år, inkl. IM. (Kommunblad)	81 %		83 %	85 %	87 %
	Andel av invånare 20-64 år som deltar i vuxenutbildning.					
	Andelen elever som påbörjat studier vid universitet/ högskola inom 3 år efter avslutad gymnasieutbildning.	30 %				

5. Herrljunga kommun har en välskött kommunal ekonomi!

Prioriterat mål	Målindikator	Boksl 2013	Prog 2014	Mål 2015	Mål 2016	Mål 2017
Det årliga resultatet ska under en rullande treårsperiod uppgå till 2% av kommunens intäkter, skatter och generella bidrag	Avvikelse från driftbudget	+7,5	+3,4	0	0	0
Investeringarna ska över en rullande femårsperiod finansieras med avskrivningsmedel samt årens resultat.	Avvikelse från investeringsbudget	+28,3	+5,9	0	0	0
För att undvika urholkning av det egna kapitalet ska soliditeten inte understiga 70%	Soliditet, följs endast upp för kommunen i sin helhet	77	76,7	70	70	70

6. Herrljunga kommun arbetar i enlighet med det av kommunfullmäktige fastställda personalpolitiska programmet.

Prioriterat mål	Målindikator	Boksl 2013	Prog 2014	Mål 2015	Mål 2016	Mål 2017
Antalet sjukfrånvarodagar ska minska	Antalet sjukfrånvarodagar					
Antalet medarbetare med önskad sysselsättningsgrad ska öka.	Andel medarbetare med önskad sysselsättningsgrad					

Ekonomi

Drift

DRIFT Belopp netto (tkr)	Bokslut 2013	Budget 2014	Prognos 2014	Budget 2015	Budget 2016	Budget 2017
Gemensamt	-10 339	-15 964	15277	-14 367	*	*
Förskolan	-45 177	-48 537	48198	-50 735		
Fritids	-12 842	-13 284	13284	-14 012		
Grundsärskolan	-4 751	-4 684	4623	-4 131		
Grundskolan	-83 982	-84 620	84855	-85 510		
Gymnasiesärskolan	-3 206	-2 994	2794	-2 284		
Gymnasieskolan internt	-28 958	-29 031	28904	-27 536		
Gymnasieskolan externt	-12 363	-10 631	12014	-11 500		
Komvux	-5 182	-4 962	4759	-4 957		
Fritidsgård				-567		
Musikskola				-1 933		
Bibliotek				-3801		
Summa	206800	214707*	214707	221333		

*Inklusive tilläggsanalg på 807tkr

Kommentar till fördelning av kommunbidrag

Som finns beskrivit på sidan tre, är mycket Bildningsnämndens budgetfördelning uppbyggd på barn- och elevpeng. Den 18 augusti fattade nämnden beslut om storleken på barn/elevpeng och volymerna för 2015. Den barn/elevpeng som beslutades är exklusive löneökningar. Det innebär att alla verksamheter kommer att få en intäkt från kommunstyrelsen under 2015 som ska täcka verksamheternas löneökningar.

Ramväxlingar för framförallt hyra gör att jämförelser mellan 2014 och 2015 behöver ta hänsyn till att verksamheterna omfattas av en betydligt lägre hyra. Tydligast blir detta för grundskolan och för kunskapskällan som får en lägre hyra på 1,5 miljoner respektive 0,8 miljoner.

Gemensamt

Verksamhet gemensamt har en budget på 14,4 miljoner 2015. Det innebär en minskning med cirka 1,7 miljoner jämfört med 2014. Minskningen härleds till att det i budget 2014 låg en löneökningsspott här, något som inte behövs 2015 då kommunstyrelsen finansierar löneökningarna.

Under verksamhet gemensamt finns tre enheter, Bildningskontoret, Elevhälsan och Bildningsnämnden.

Bildningskontoret har bland annat budget för extraordinära insatser, centrala inköp och utbildningar, frukost i skolan samt buffert för Bildningsnämnden. Bufferten för Bildningsnämnden uppgår till cirka 1,7 miljoner.

Förskolan

Förskolan har en budget som är cirka 2 miljoner högre än 2014. Ökningen härleds till att barnpengen har ökat med tre procent samtidigt som volymerna har ökat. Volymerna har ökat från 382 i budget 2014 till 434,5 i budget 2015. Kostnader för hyra och måltider har minskat med 300 tkr.

En budget på 340 tkr för barnomsorg på obekvämtid har lagts till förskolansbudget.

Förskolan har en prognos om ett högre volymantal än vad som har beräknats i budgeten. Budgeten utgår ifrån volymerna som beräknades i augusti/september. Hur de ökade volymerna ska finansieras i budget 2015 blir ett separat ärende under 2015. Bufferten som har skapats under Bildningskontoret kommer inte att räcka för denna finansiering.

Fritids

Fritids har en budget som är cirka en miljon högre jämfört med 2014. Ökningen beror på att barnpengen har ökat med tre procent och barnantalet har ökat från 451 till 477. Hyrorna för fritids minskar med cirka 300 tkr.

En budget på 160 tkr för barnomsorg på obekvämtid har lagts till förskolansbudget.

Grundsärskolan

Grundsärskolan har en budget som är cirka 500 tkr lägre än 2014. Kostnader för grundsärskolan har räknats upp med löneökning samt KPI för material. Att budgeten minskar beror på att volymerna minskar på grundsärskolan.

Grundskolan

Grundskolan har en budget som är cirka 600 tkr högre än 2014. Ökningen härleds till att elevpengen har ökat med tre procent samtidigt som volymerna har ökat från 995 till 1001. Samtidigt omfattas grundskolan av betydligt lägre hyra 2015. Hyresminskningen ligger på cirka 1,5 miljoner.

Grundskolan har 2015 fått en extra förstärkning på 260 tkr för mottagande av ensankommande barn.

Gymnasiesärskolan

Gymnasiesärskolan har en budget som är cirka 500 tkr lägre än 2014. Minskningen härleds till att färre elever förväntas i gymnasiesärskolan. Prognosen är att det kommer gå 6,5 elever i gymnasiesärskolan 2015, sju under vårterminen och sex under höstterminen. Budgeten utgår från att sju elever går i gymnasiesärskolan 2015.

Gymnasieskolan internt

Gymnasieskolan internt (Kunskapskällan) tilldelas en budget som är cirka 1,5 miljoner lägre än 2014. 2015 har kunskapskällan minskade kostnader för hyra, växel, kapitalkostnader, måltider och skolskjuts med cirka 1,2 miljoner. Vidare är antal elever lägre 2015, vilket påverkar budgeten.

Kunskapskällans budget utgår från av nämnden beslutade programpriser. Programpriset ska sedan täcka samtliga kostnader på kunskapskällan. Programpengen för gymnasiet har räknats upp med tre procent för undervisningskostnader, administration och elevhälsa. Lokalkostnader har räknats ner efter nytt hyresavtal (cirka 15%). Övriga kostnader har räknats upp enligt antingen avtal för 2015 eller KPI på 1,6 procent.

Utöver programpriset får Kunskapskällan 2015 extra medel för marknadsföring (100tkr) och ensamkommande barn (260 tkr).

Gymnasieskolan externt

Gymnasieskolan externt har en budget som är cirka 900 tkr högre än 2014. Ökningen härleds i första hand inte till volymökningar mellan 2014 och 2015 utan till volymökningar mellan 2013-2014 som inte blev fullt kompenserade för i budget 2014.

Komvux

Komvux tilldelas en budget som ligger i nivå med 2014.

Fritidsgård

Fritidsgård har en budget på 567 tkr 2015. Budgeten innehåller inga förändringar jämfört med det belopp som ramväxlades från kommunstyrelsen.

Bibliotek

Bibliotek har en budget på 3,8 miljoner 2015. Vid hänsyn till ramväxlingarna för kapitalkostnader så innehåller inte Biblioteket några förändringar jämfört med vad som ramväxlades från kommunstyrelsen. Jämfört med 2014 så har bibliotekets budget räknats upp med KPI för de kostnader som inte avser löner.

Musikskola

Musikskolan har en budget på 1,9 miljoner 2015. Vid hänsyn till ramväxlingarna för kapitalkostnader så innehåller inte budgeten några förändringar jämfört med vad som ramväxlades från kommunstyrelsen. Jämfört med 2014 så har musikskolans budget räknats upp med KPI för de kostnader som inte avser löner.

Investeringar

	Bokslut	Budget	Prognos	Budget	Budget	Budget
Belopp netto (tkr)	2013	2014*	2014	2015	2016	2017
Etablering Paviljong Horsbygården	-349	0	0	0	0	0
Lekplatser	-178	-200	-200	-300	-300	-300
Molla förskola, kök molla	0	-4 000	0	-2600	0	0
Bullersanering Horsby	-349	-21	-21	0	0	0
Ugglan avd 3	-964	-6 237	-6 237	0	0	0
Förskola tätort	0	-200	-200	0	-18000	0
Bullersanering Mörlanda	-609	0	0	0	0	0
Altorpskolan förprojektering	0	-100	-100	-200	0	0
Kunskapskällan ombyggnad RL	-76	-674	-674	0	0	0
Od skola	0	0	0	0	0	-200
Renovering Horsbyskolan kök/matsal	0	0	0	0	-14000	0
S:a investeringar gm TN	-2176	-11 432	-7 432	-3 100	-32 300	-500
Inventarier	-240	-440	-89	0	0	0
IT gemensamt	-66	-250	-601	0	0	0
IKT 1-1 dator Altorpskolan	0	-504	0	0	0	0
Inventarier Ugglan	-377	-650	-650	0	0	0
Inventarier/IT gemensamt	0	0	0	-1 000	-1 000	-1 000
Utrustning Biblioteket	0	-50	0	-50	0	0
S:a investeringar egna	-683	-1 844	-1 340	-1000	1000	1000
TOTALA INVESTERINGAR	-2 859	-11 276	-8 772	-4 100	33300	1500

* inkl ombudgetering från 2013

Bildningsnämnden har två egna investeringar 2015, Inventarier/IT gemensamt samt utrustning till biblioteket. Investeringsbudgeten på 500 tkr för IKT 1-1 dator Altorpskolan har flyttats till Inventarier/IT gemensamt. 1-1 datorer kommer att gå på driften och inte som investering från 2014 och framåt.

Inventarier/IT gemensamt

Investeringsbudgeten för inventarier/IT gemensamt ligger på 1 miljon för 2015. Kapitalkostnad för 2015 års investeringar beräknas uppgå till ca 135 tkr år 1.

Utrustning biblioteket

Investeringsbudgeten för biblioteket låg tidigare under kommunstyrelsen, men är i och med omorganisationen flyttad till Bildningsnämnden. Investeringen avser inköp av möbler samt kopiatorer. Beräknad kapitalkostnad uppgår till ca 12 tkr år 1.

Nyckeltal

Som beskrivet under ekonomiska förutsättningar baseras en stor del av Bildningsnämndens resursfördelning på volymer. Med införandet av demografimodellen i Kommunfullmäktiges resursfördelning baseras även en del av Bildningsnämndens budget på volymer. Volymerna är därför viktiga att följa.

Kategori	Budget 2014	Budget 2015
Antal barn i förskolan	382*	434,5
Antal barn i pedagogisk omsorg	47	46
Antal barn i fritidsverksamhet	451	477
Antal elever i grundskolan	995	1001
Antal elever på kunskapskällan	230	227
Antal sålda platser i gymnasiet	*	48
Antal köpta platser i gymnasiet	*	157
Antal elever i musikskolan	163	170

*Under 2014 fattades beslut om tilläggsanslag på 807 tkr för att möjliggöra barnomsorg för 402 barn.

Socialnämnden

Ansvar och uppdrag

Socialnämnden fullgör kommunens uppgifter inom Socialtjänsten och för detta fastställer kommunfullmäktige mål som nämndens verksamheter på rättsäker grund skall vila på. Socialnämndens verksamheter omfattar stöd till personer med funktionsnedsättningar oavsett ålder, äldre, individ och familjeomsorg samt kommunal hälso- och sjukvård. Verksamheten bedrivs enligt gällande lagar och förordningar, politiska beslut samt framtagna riktlinjer.

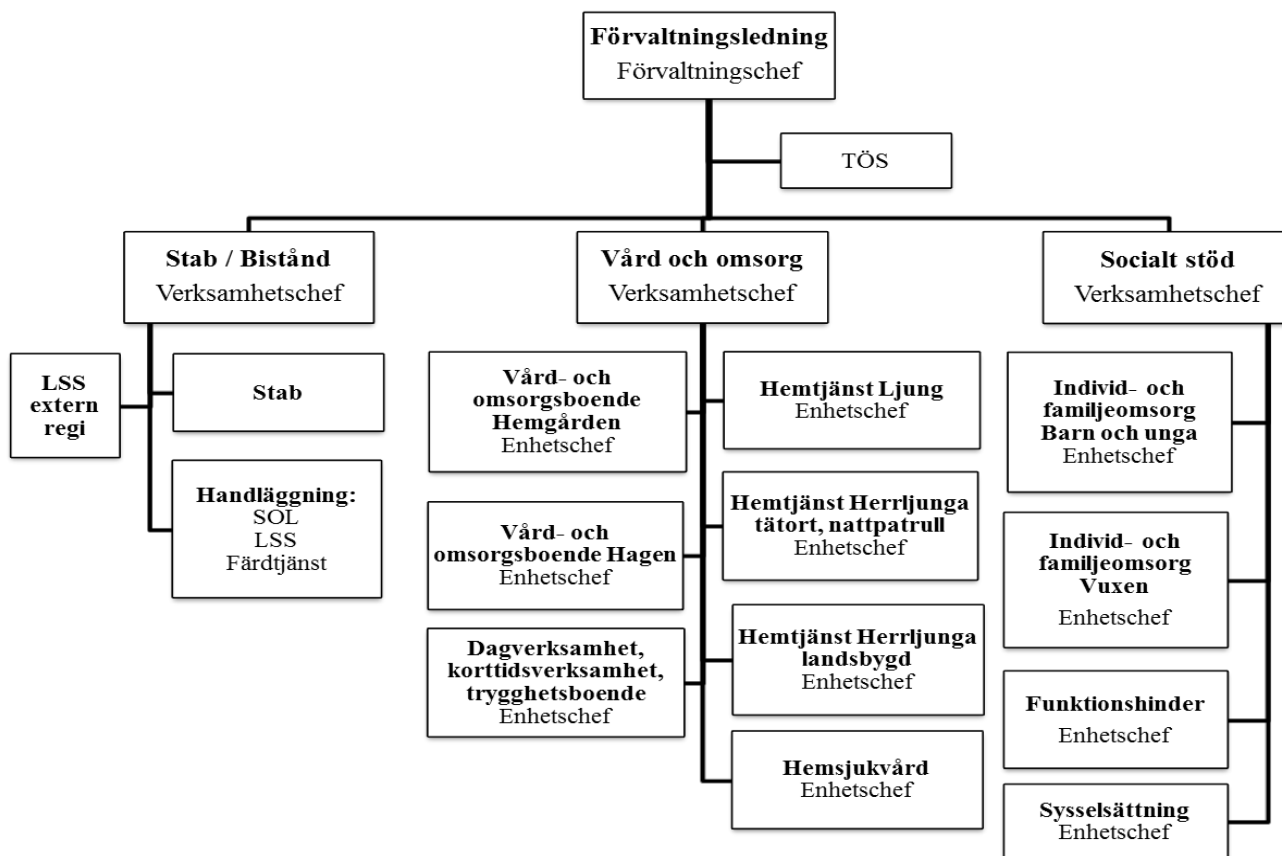
Samhällets socialtjänst skall på demokratins och solidaritetens grund främja människors- ekonomiska och sociala trygghet,

- jämlikhet i levnadsvillkor,
- aktiva deltagande i samhällslivet.

Socialtjänsten skall under hänsynstagande till människans ansvar för sin och andras sociala situation inriktas på att frigöra och utveckla enskildas och grupper egna resurser.

Verksamheten skall bygga på respekt för människors självbestämmanderätt och integritet.

Organisationskiss



Verksamhetsbeskrivning

Förvaltningsledning

Uppdraget för förvaltningsledningen är att leda och styra verksamheten i enlighet med de lagar, riktlinjer och beslut som fattas.

Stab

Stabens huvuduppgifter är att omvärldsbevaka samt på uppdrag av förvaltningsledning utreda och bereda ärenden.

Bistånd

Verksamhetens uppdrag är att utreda, fatta beslut och följa upp:

Hjälp och stöd till äldre personer och personer med funktionshinder enligt Socialtjänstlagen

Insatser för särskilt stöd och särskild service till vissa funktionshindrade enligt Lagen om stöd och service för vissa funktionshindrade (LSS)

Behov av att använda särskilt anordnade transporter för personer med funktionshinder enligt Lag om färdtjänst samt Lag om riksfärdtjänst.

Verksamheten ansvarar för avtal med kontaktpersoner och för att köpa platser inom LSS i de fall kommunen inte själv inte har möjlighet att tillgodose behovet av omsorg.

Vård och omsorg

Verksamhetens uppdrag är att ge stöd och hjälp till främst äldre personer så att de tillförsäkras en skälig levnadsnivå. Insatserna ska utformas så att de stärker den enskildes möjlighet att leva ett tryggt och självständigt liv. Insatser ges i form av hemtjänst, hemsjukvård (sjuksköterskeinsats, rehabinsats och hjälpmedel) dagverksamhet, avlösning, samt korttidsverksamhet. Då behoven inte kan tillgodoses i den ordinarie bostaden finns möjlighet att ansöka om vård och omsorgsboende. Det är Socialtjänstlagen och Hälso- och sjukvårdslagen samt kommunala riktlinjer som reglerar stödet.

Socialt stöd

Verksamheten består av många olika verksamhetsområden och regleras av olika lagstiftningar; Socialtjänstlagen (SoL), Lagen om vård av unga (LVU), Lagen om vård av missbrukare (LVM), Föräldrabalken (FB), Hälso- och sjukvårdslagen (HSL), Lagen om stöd och service för vissa funktionshindrade (LSS), Lagen om psykiatrisk tvångsvård (LPT).

Kommuninvånare med funktionsnedsättning kan efter individuell behovsbedömning få stöd och insatser enligt LSS. Insatserna ska främja jämlikhet i levnadsvillkor och full delaktighet i samhällslivet med målet att den enskilde får möjlighet att leva som andra. Den enskilde ska tillförsäkras goda levnadsvillkor.

Individ- och familjeverksamheten utreder ärenden gällande barn, unga, vuxna och familjer samt utreder ansökan om och utbetalning av försörjningsstöd enligt gällande riktlinjer. Familjerätt innefattar ärenden som faderskap, umgänge och vårdnad om barn. Social beredskap, familjerådgivning, ungdomsmottagning, familjecentral samt grupper för kvinnor, män och barn bedrivs i samarbete med andra kommuner. Det finns även ett boende för ensamkommande flyktingbarn.

Introduktionsenheten ansvarar för mottagning av nyanlända flyktingar med uppehållstillstånd i Herrljunga kommun. Verksamheten finansieras av statliga medel från Migrationsverket.

Sysselsättning omfattar Arbetsmarknadsenheten (AME), daglig verksamhet enligt LSS, Korttidstillsyn LSS samt Öppenverksamhet Psykiatri. AME organiserar och bedriver olika former av arbetsprövnings- och praktikplatser inom kommunen och på företag.

Vad händer i verksamheten under 2015?

Nämnd och förvaltningsledning

Implementeringen av verksamhetssystemet VIVA kommer att fortsätta under 2015. Efter bokslut 2014 kommer nämnden att ta ett beslut på hurvida lagen om valfrihet (LOV) skall införas.

Bistånd

Under hösten 2014 påbörjas en förändring enligt en nationell modell för hur utredningar ska göras. Syftet är att fokusera på de individuella behoven och på ett bredare sätt se på hur de ska tillgodoses. Den enskilde och hans eller hennes närstående ska ges ökade möjligheter att vara delaktiga i utredning, planering och uppföljning av stödet i det dagliga livet. Biståndsbeslut kommer även att fattas för vilken hjälp och stöd som ska ges på de särskilda boendena.

Vård och omsorg

Fortsatt projektering och ombyggnation av Hagens särskilda boende. Under 2015 bör (skall) en projektering av ombyggnation av Hemgården påbörjas, detta utifrån arbetsmiljökrav.

Socialt stöd

Under 2015 kommer ett nytt boende för ensamkommande barn/ungdomar stå inflyttningsklart i centrala Herrljunga. Ett arbete kring hur vi ska arbeta gemensamt kring barn och unga kommer att intensifieras, dels utifrån en gemensam handlingsplan om tidiga insatser samt ett arbete som är mer inriktat mot fältarbete.

Arbetsmarknadsenheten arbetar med att utveckla sin verksamhet för att fler personer ska komma närmare arbetsmarknaden. Hela verksamheten inom socialt stöd har som mål att arbeta mer stöd- och serviceinriktat och bli mer anpassningsbara utifrån förändringar som sker i omvärlden.

Inriktningsmål och prioriterade mål

1. Herrljunga kommun är en kommun där det är gott att leva!

Prioriterat mål	Målindikator	Boksl 2013	Prog 2014	Mål 2015	Mål 2016	Mål 2017
Den enskilde har inflytande och är delaktig utifrån sina förutsättningar i när, var, och hur stöd ska ges.	Andel genomförandeplaner, för de brukare som vill ha en plan, som är upprättade inom två veckor efter verkställighetens start.	-	90%	100%		
Vi är tydliga med när, hur och vad de som får stöd från Socialtjänstens verksamhetsområde kan vara delaktiga i.	Öppna jämförelser-delaktighetsfrågan.	64%	86%	86%		

2. Herrljunga kommun är en långsiktigt hållbar kommun!

Prioriterat mål	Målindikator	Boksl 2013	Prog 2014	Mål 2015	Mål 2016	Mål 2017
Enheterna ska ha en upprättad miljöhandlingsplan.	Andel upprättade miljöhandlingsplaner.	-	-	100%		

3. Herrljunga kommun har en tydlig och välkomnande VI-känsla!

Prioriterat mål	Målindikator	Boksl 2013	Prog 2014	Mål 2015	Mål 2016	Mål 2017
Bemöta alla på ett respektfullt, professionellt och likvärdigt, icke diskriminerande sätt.	Andel enskilda/närstående som upplever ett bra bemötande i kontakten med personal inom socialnämndens område.	51%	90%	90%		

4. Herrljunga kommun har ett dynamiskt och lokalt förankrat näringsliv!

Prioriterat mål	Målkategori	Boksl 2013	Prog 2014	Mål 2015	Mål 2016	Mål 2017
Öka möjlighet till sysselsättning som ska leda till arbete.	Antal praktikplatser inom förvaltningen.			5		

5. Herrljunga kommun har en välskött kommunal ekonomi!

Prioriterat mål	Målkategori	Boksl 2013	Prog 2014	Mål 2015	Mål 2016	Mål 2017
Det årliga resultatet ska under en rullande treårsperiod uppgå till 2% av kommunens intäkter, skatter och generella bidrag.	Avvikelse från driftbudget.	-2,9%	-3,0%	0%		
Investeringarna ska över en rullande femårsperiod finansieras med avskrivningsmedel samt årens resultat.	Avvikelse från investeringsbudget.	+13%	+4%	0%		
För att undvika urholkning av det egna kapitalet ska soliditeten inte understiga 70%.	Följs endast upp kommunövergripande.	-	-	-	-	-

6. Herrljunga kommun arbetar i enlighet med det av kommunfullmäktige fastställda personalpolitiska programmet.

Prioriterat mål	Målkategori	Boksl 2013	Prog 2014	Mål 2015	Mål 2016	Mål 2017
Antalet sjukfrånvarodagar ska minska.	Minskat antal sjukfrånvarodagar.	Antal 12 275	-2,2%	-10%		
Sjukfrånvaro under 5%.	Andel genomförda rehabiliteringssamtal(enligt policy).			100%		
	Korttidssjukfrånvaro (dag 1-14).			4%		
Antalet medarbetare med önskad sysselsättningsgrad ska öka.	Andel medarbetare som är nöjda med sin sysselsättningsgrad.	Ca 86%	90%	90%		

Ekonomi

Drift

DRIFT	Bokslut	Budget	Prognos	Budget	Plan	Plan
Belopp netto (tkr)	2013	2014	2014	2015	2016	2017
Nämnd	-476	-631	-431	-475		
Politiska prioriteringar				-1 700		
Förvaltningsledning*	-8 170	-11 832	-10 582	-5 197		
Stab / Bistånd*	-17 703	-12 889	-15 489	-17 978		
Vård och omsorg	-98 122	-97 367	-98 167	-99 065		
Socialt stöd	-47 394	-52 296	-52 216	-51 703		
Summa	-171 865	-175 015	-176 885	-176 118		
Nettokostnad	-171 865	-175 015	-176 885	-176 118		
Kommunbidrag	167 000	175 015	175 015	176 118		
Resultat	-4 865	0	-1 870	0		
*Stab exkl TÖS flyttas från Förvaltningsledning till Stab / Bistånd fr 2015						

Fördelning per verksamhet

DRIFT	Bokslut	Budget	Prognos	Budget	Plan	Plan
Belopp netto (tkr)	2013	2014	2014	2015	2016	2017
Nämnd		-631	-431	-475		
Politiska prioriteringar				-1 700		
Miljö och hälsoskydd		-110	-110	-113		
Social vsh gemensamt		-15 562	-14 512	-15 775		
Vård och omsorg		-101 414	-105 014	-97 061		
Funktionsnedsättning		-26 476	-29 986	-30 225		
Färdtjänst		-2 691	-2 691	-2 733		
IFO		-27 270	-26 740	-26 662		
Flyktingmottagande		500	500	0		
Arbetsmarknadsåtgärder		-1 361	-1 361	-1 374		
Summa	0	-175 015	-180 345	-176 118	0	0

Ytterligare fördelning från social vsh gemensamt till vård och omsorg, Funktionsnedsättning samt IFO kommer att göras. Exempelvis fördelning av kostnader för handläggning under bistånd, kostnader för enhetschefer.

Kommentar till fördelning av kommunbidrag

I ett första skede har uppräknings skett med KPI 1,6 % utifrån prognos per 20140630 för de olika verksamheterna. Uppräknings har skett både av kostnader och intäkter, lönebidrag undantaget. Interna kostnader har räknats upp enligt uppgift från tekniska förvaltningen. I och med ombyggnad av Hagens äldreboende höjs hyran för 2015 med 1 030 tkr, vilket motsvarar 24,3%. Budget för lönekostnader är lika med prognos 2014. Lönerna har inte räknats upp alls eftersom löneökningen i ett senare skede kommer att ramväxlas från en central pott.

Därefter har medel flyttats, främst från hemtjänst till förmån för ökade behov inom LSS samt för att kunna verkställa de politiska prioriteringar kommunfullmäktige gjort. I ovanstående fördelning ligger medel för politiska prioriteringar under nämnd, 1 700 tkr. Socialnämnden ämnar genomföra prioriteringarna i ordningen; underskott

800 tkr, Fältassistent 400 tkr, Dagverksamhet 500 tkr. Under förvaltningsledning ligger även en pott som ska täcka feriearbete.

I föreslagen fördelning finns inga medel för att täcka outhyrda lägenheter i trygghetsboendet. Denna kostnad finansieras 2014 av kommunstyrelsen. I tjänsteskrivelse Dnr KS 232/2013 ang Trygghetsboende för äldre vid Stationsvägen i Ljung har ansvarsfördelning i projektet Trygghetsboende vid Stationsvägen gjorts. Enligt denna ansvarar Tekniska nämnden som fastighetsägare för därtill hörande fastighetskostnader. Tekniska nämnden ansvarar också för uthyrning eller avveckling av lokaler som långsiktigt inte behövs för kommunens verksamhet, kontrakt med hyresgäster mm. Socialnämnden ansvarar för ”all verksamhet som bedrivs inom verksamhetslokalerna med därtill hörande ansvar för tillhörande lagstiftning”. Socialnämnden ansvarar också för de kostnader som tillhör verksamhetsansvaret. Att hyra ut bostäder ligger inte inom socialnämndens ansvarsområde och anses inte som en verksamhet med tillhörande lagstiftning. Mot bakgrund av detta har inga medel tilldelats i socialnämndens budget 2015.

Förändringar efter nämndsbeslutet den 23 september

En förändring av ramar har skett på grund av olika anledningar; omflyttning av verksamhet mellan socialt stöd och vård och omsorg, överflyttning av omsorgsavgifter från Vård och omsorg till Bistånd som ett första steg mot köp/säljorganisation, förändrade prognoser och beslut om neddragning av tjänster, men också på grund av ramväxling beslutad av kommunfullmäktige 25 november..

Ramväxlingen består av ett antal olika delar varav förändring av avskrivningsmetod samt sänkning av internräntan påverkar socialförvaltningen mest. Dels påverkas förvaltningens egna kapitalkostnader för gjorda investeringar och dels påverkar det indirekt genom sänkta hyror, kostnader, tvättpriser och priset för lokalvård från tekniska förvaltningen. Totalt sänks socialnämndens ram med 2 167 tkr, av dessa är 1 786 tkr beroende av kapitalkostnaden.

Investeringar

	Bokslut	Budget	Prognos	Budget	Plan	Plan
Belopp netto (tkr)	2013	2014	2014	2015	2016	2017
Ombyggnad Hagen	-6 864	-7 510	-7 510	-7 500		-7 510
S:a investeringar gm TN	-6 864	-7 510	-7 510	-7 500	0	-7 510
Verksamhetssystem		-500	-500	0		
Inventarier	-74	-500	-500	-200	-200	-200
Mobillås		-200	-200		-1 000	
Digitala trygghetslarm				-200	-1 500	
Parboende					-350	
Ersättning av handikappbuss	0					
Personalrum Hemgården*	0	-100	-100			
S:a investeringar egna	-74	-1 300	-1 300	-400	-3 050	-200
TOTALA INVESTERINGAR	-6 938	-8 810	-8 810	-7 900	-3 050	-7 710
* ombudgetering från 2013						

Ombyggnad Hagen

Ettapp 2 slutförs under 2015 och planering, projektering och byggnation av ettapp 3 påbörjas.

beräknad avskrivningstid 20 år, beräknad årlig kapitalkostnad i form av höjd hyra 563 tkr

Inventarier

Inköp av kontorsmöbler till medarbetare för att förbättra arbetsmiljön i form av t.ex. höj- och sänkbara skrivbord ergonomiska stolar och tangentbord etc.

beräknad avskrivningstid 10 år, beräknad årlig kapitalkostnad 25 tkr

Digitala larm

Projektering och omvärldsanalys inför införandet av digitala larm görs under 2015.

beräknad avskrivningstid 5 år, beräknad årlig kapitalkostnad 45 tkr

Kommentar till fördelning av investeringsbudget

I den beslutade investeringsramen för treårsperioden finns inga medel avsatta till Hemgårdens särskilda boende. Hemgården är i behov av renovering och ombyggnad. Byggnaden är inte anpassad efter dagens arbetsmiljökrav. I skrivelse från arbetsmiljöverket framgår detta tydligt. Risk finns att arbetsmiljöverket kommer att kräva att vissa avdelningar stängs på grund av detta.

Beräkning av kapitalkostnad utifrån ny avskrivningsmetod med internränta 2,5 %

Tekniska nämnden

Ansvar och uppdrag

Tekniska nämnden är väghållare för kommunens gatunät. Ansvarar för projektering, upphandling och genomförande av fastigheter och anläggningar i samband med beslutade investeringar. Ansvarar för drift och underhåll av kommunens gator, vägar, broar, fastigheter, allmänna platser, gatubelysning, parkmark och renhållningshantering.

Nämnden tillhandahåller kost till kommunens förvaltningar samt handhar fastighetsskötsel, vaktmästeri och städ/tvättservice.

Nämnden tillhandahåller lokaler till kommunens verksamheter.

Nämnden förvaltar jord, skogs- och exploateringsfastigheter.

Nämnden handlägger ärenden angående statligt och kommunalt bostadsstöd.

Nämnden ska tillse att framställningar och rekvisitioner i förekommande fall göres för erhållande av stats- eller andra bidrag för byggnads- och anläggningsföretagets genomförande.

Nämnden handlägger ärenden angående försäljning av tomter för bostadsändamål.

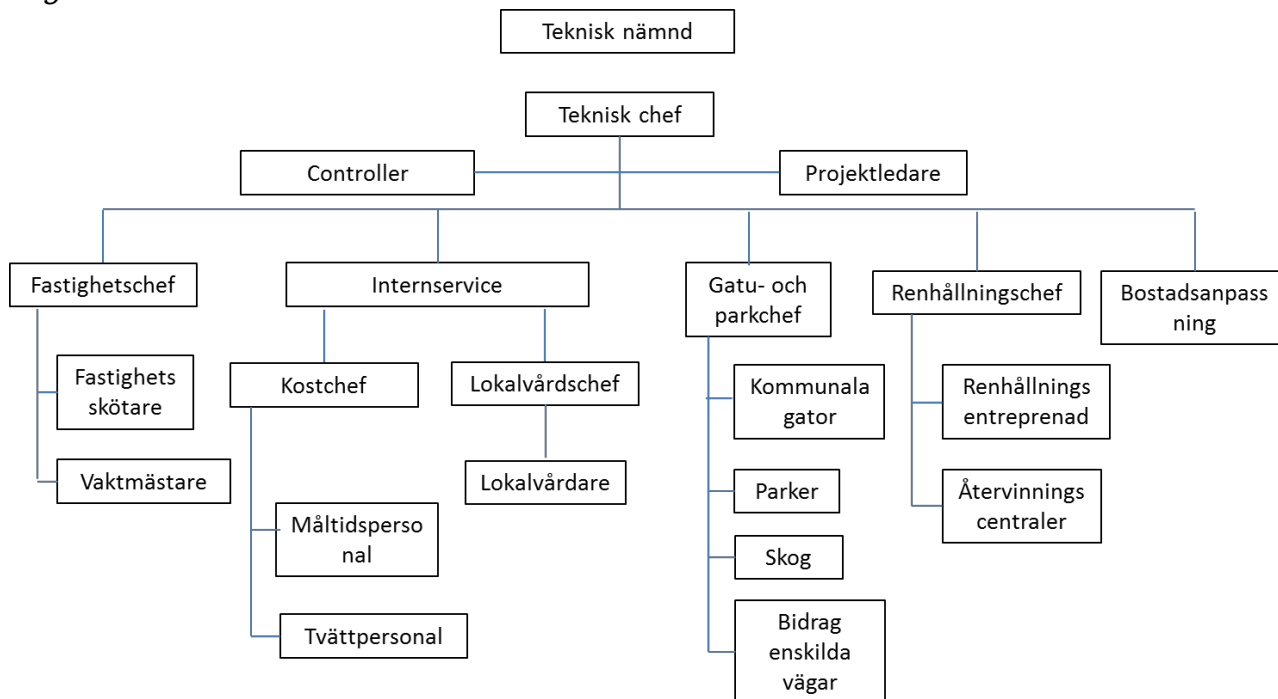
Nämnden handlägger ärenden angående marknadsverksamheten och torghandeln i Herrljunga.

Nämnden handlägger och genomför markaffärer på uppdrag av kommunstyrelsen och ajourhåller fastighetsregister.

Nämnden ska verka för att utveckla renhållningskollektivet.

Nämnden ansvarar för fritidsfrågor och handlägger föreningsbidrag.

Utöver vad som sägs ovan, åligger det tekniska nämnden att på anmodan av kommunfullmäktige, kommunstyrelsen eller nämnd och myndighet avgiva yttranden i ärenden som berör nämndens tekniska verksamhetsområde.

Organisationskiss

Verksamhetsbeskrivning

Nämnd och förvaltningsledning

Ledning, uppföljning samt rapportering av förvaltningens verksamhetsområden säkerställs inom denna funktion. Verksamheter som projekt, administrativ hantering av ärenden, markförsörjning, skog, bostadsanpassning och fastighetsreglering ingår.

Fastighet

Fastighetsenheten förvaltar i dagsläget ca 68 000 m² BTA lokalyta. Enheten både ansvarar för underhåll, drift och skötsel av fastighetsbeståndet (fastighetsskötsel) samt bistår verksamheterna med vaktmästeritjänster. Vidare ansvarar enheten även för skalskydd, lås och larm samt byggnadstekniskt brandskydd.

Gata och park

Enheten för gata och park innehåller väghållning av kommunala och enskilda vägar, park- och grönytor, gatubelysning, skog, trafiksäkerhet samt marknadstillstånd.

Internservice

Kommunens internservice syftar till att stödja andra förvaltningar och möjliggöra för dem att fokusera på sitt huvudsakliga uppdrag. Arbetet ska genomföras med stort kundfokus. Centraliserad internservice säkerställer en enhetlig service för kommunens samtliga användare samt effektiv resursanvändning för kommunen som helhet.

Lokalvård

Genom att använda rätt städmetoder, material och övrig utrustning skapas en effektiv lokalvård i kommunens samtliga förvaltningar. Lokalvården utförs på uppdrag av respektive förvaltning.

Måltider

Måltidsservice ska leverera kostnadseffektiv service av hög kvalitet till beställande förvaltningar och dess gäster i form av måltider. Måltiderna uppfyller livsmedelsverkets rekommendationer för respektive målgrupp inom förskola, skola, vård- och omsorg.

Verksamheten ska tillsammans med köpande förvaltningar verka för att höja måltidskvaliteten utifrån kundens och gästens önskemål. I uppdraget ingår även att följa och implementera det kostpolitiska programmet. Då Måltidsservice står för kommunens livsmedelsinköp ska enheten verka för att öka andelen ekologiska och närproducerade livsmedel.

Tvätt

I kommunens tvätteri tvättas all tvätt som kommunen genererar så som lakan, handdukar och arbetskläder. Även kläder från de som bor på särskilt boende tvättas.

Fritidsverksamhet

Inom verksamhetsområdet fritid har avdelningen ett operativt uppdrag att bedriva egen verksamhet som, sim- och idrottshall mm. Avdelningen har det samlade kommunala uppdraget att utveckla dialogen samt att handlägga bidrag till föreningslivet.

Renhållning

Renhållningsavdelningen ansvarar för ett miljöriktigt omhändertagande av hushållsavfall. Insamlingen av kärll- och säckavfall (3300 helårsabbonnenter och ca 330 sommarboende) samt slam (1700 abonnenter) sker på entreprenad av Ragn-Sells. Kommunens renhållningsverksamhet är avgiftsfinansierad. Renhållningsavdelningen ansvarar även för kommunens två bemannade återvinningscentraler (ÅVC) för mottagande av grovsopor och farligt avfall. Tumbergs avfallsanläggning drivs och ägs gemensamt med Vårgårda kommun. På anläggningen finns en avslutad deponidel som ska sluttäckas innan 2025.

Vad händer i verksamheten under 2015?

Nämnd och förvaltningsledning

Under året kommer den nya tekniska nämnden behöva sätta sig in i nämndens olika verksamhetsområden.

Särskilda riktlinjer för upphandlingar kommer arbetas fram för att tydliggöra hur kommunens viljeinriktning ska få genomslag i de olika upphandlingar som tekniska nämnden genomför.

Fastighet

Under 2015 kommer ett nytt stödsystem för fastighet att implementeras. Systemet kommer omfatta felanmälan, drift, planerat och akut underhåll, fastighetsronderingar, ritningar mm. Systemet kommer vara ett stöd och hjälpmedel för att säkerställa en kostnadseffektiv förvaltning och ett långsiktigt hållbart fastighetsbestånd.

Införande av komponentavskrivning innebär viss osäkerhet. Under året kommer arbetet fokusera på att säkerställa både rätt redovisning och ett långsiktigt hållbart åtagande gällande fastighetsunderhåll i kommunen.

Gata och park

Under flera år har underhållet av kommunens gator prioriterats ned vilket har skapat en betydande underhållsskuld som framförallt märks i form av brister i asfaltsbeläggning. Under 2015 kommer ett arbete påbörjas för att tydliggöra vilka behov som kommunen har framför sig för att kunna säkerställa att kommunens gatunät håller en acceptabel standard, vilket även möjliggör en lägre löpande underhållskostnad. Tillgängliga resurser som uppkommer under året kommer prioriteras till just ny asfaltsbeläggning och underhåll av kommunens gator.

För 2015 finns flera investeringsprojekt och större underhållsåtgärder planerade. För gator och gång- och cykelvägar (GC) planeras och utförs arbetet i nära samarbete med Trafikverket. Den planerade GC-vägen längs Bitternavägen till Ölltorps industriområde kan förhoppningsvis börja byggas under 2015. I den regionala planen för VG-regionen, som Trafikverket upprättar, så har GC-vägar prioriterats dels söder om Herrljunga längs lv 183 mot Bergagärde samt dels väster om Herrljunga längs lv 181 mot Remmene. I Trafikverkets regionala plan för Sjuhärad har länsväg 183 identifierats och prioriterats för ombyggnad för högre trafiksäkerhet. Förhoppningen är att projekteringen av dessa projekt kan påbörjas under 2015.

Kommunen har flera fina parkområden och områden som är lämpliga för olika former av friluftsliv. För att förbättra både tryggheten och den estetiska gestaltningen så planeras en satsning på belysning i stadsparken i Herrljunga.

Exploateringen av det nya bostadsområdet i södra Horsby påbörjas under hösten 2014. Arbetet fortsätter under 2015 och förhoppningen är att bostadsområdet ska, på ett tydligt sätt, bidra till att kommunens vision att bli 10 000 invånare uppnås.

Internservice

För att tydliggöra åtaganden och förväntningar på de interna tjänsterna kommer nya överenskommelser tas i bruk från 2015.

Lokalvård

Ritningar, rutiner och städytor kommer under året att registreras i särskilt IT-stöd. Syftet är dels att tydliggöra vad som ingår i tjänsten och dels att underlätta för snabbare omplaneringar av lokalvårdsobjekt.

Måltider

En ny organisation börjar gälla från och med årsskiftet 2014/2015. Den nya organisationen är ett steg i en förvaltningsövergripande struktur i syfte att ge kostnadseffektiv service samt tydlighet i organisation och ledarskap.

Under året ska kommunens kostpolitiska program revideras.

Tvätt

Tvätten kommer under 2015 jobba för ökad effektivitet genom att söka nya utmaningar och kunder inom området.

Fritidsverksamhet

Fritidsverksamheten organiseras under tekniska nämnden fr.o.m. 2015. Arbetet kommer under 2015 fokusera på att förbättra marknadsföringen och finna nya målgrupper för verksamhetens anläggningar.

Renhållning

Under 2015 kommer en ny entreprenadsperiod påbörjas gällande insamling av slam från enskilda brunnar och tankar. Sluttäckningen av Tumberg etapp 1 kommer projekteras och påbörjas. Entreprenaden gällande insamling av kärll- och säckavfall kommer att handlas upp. Denna entreprenad kommer innehålla flera nyheter, bla. insamling av matavfall.

Mål

Inriktningsmål och prioriterade mål

1. Herrljunga kommun är en kommun där det är gott att leva!

Prioriterat mål	Målindikator	Boksl 2013	Prog 2014	Mål 2015	Mål 2016	Mål 2017
Försäljningen av tomter för bostadsändamål ska öka	Antal sålda tomter	0	2	5	10	10

2. Herrljunga kommun är en långsiktigt hållbar kommun!

Prioriterat mål	Målindikator	Boksl 2013	Prog 2014	Mål 2015	Mål 2016	Mål 2017
Kommunens fastighetsdrift ska bli mer energieffektiv	Energiförbrukning i kommunens byggnader, kWh/m ²	151	135	133	131	120
Andelen hållbara livsmedelsinköp ska öka	Andel (%) miljömärkta livsmedel i kr	26,25	35	38	40	42

3. Herrljunga kommun har en tydlig och välkomnande VI-känsla!

Prioriterat mål	Målindikator	Boksl 2013	Prog 2014	Mål 2015	Mål 2016	Mål 2017
Lyfta fram och marknadsföra marknaden och torget i Herrljunga	Antal marknadsstånd på marknaden och på torget i Herrljunga	642	600	650	660	670
Fördjupat samarbete mellan förvaltningen och mellan nämnder	Antalet genomförda dialogmöten	2	6	8	10	10

4. Herrljunga kommun har ett dynamiskt och lokalt förankrat näringsliv!

Prioriterat mål	Målindikator	Boksl 2013	Prog 2014	Mål 2015	Mål 2016	Mål 2017
Köp av industrimark ska underlättas	Antal sålda tomter för industriändamål	0	0	1	1	1

5. Herrljunga kommun har en välskött kommunal ekonomi!

Prioriterat mål	Målindikator	Boksl 2013	Prog 2014	Mål 2015	Mål 2016	Mål 2017
Det årliga resultatet ska under en rullande treårsperiod uppgå till 2% av kommunens intäkter, skatter och generella bidrag.	Avvikelse från driftbudget.	-2,9%	-3,0%	0%		
Investeringarna ska över en rullande femårsperiod finansieras med avskrivningsmedel samt årens resultat.	Avvikelse från investeringsbudget.	+13%	+4%	0%		
För att undvika urholkning av det egna kapitalet ska soliditeten inte understiga 70%.	Följs endast upp kommunövergripande.	-	-	-	-	-

6. Herrljunga kommun arbetar i enlighet med det av kommunfullmäktige fastställda personalpolitiska programmet.

Prioriterat mål	Målandikator	Boksl 2013	Prog 2014	Mål 2015	Mål 2016	Mål 2017
Antalet sjukfrånvarodagar ska minska.	Minskat antal sjukfrånvarodagar.	Antal 12 275	-2,2%	-10%		
Sjukfrånvaro under 5%.	Andel genomförda rehabiliteringssamtal(enligt policy).			100%		
	Korttidssjukfrånvaro (dag 1-14).			4%		
Antalet medarbetare med önskad sysselsättningsgrad ska öka.	Andel medarbetare som är nöjda med sin sysselsättningsgrad.	Ca 86%	90%	90%		

Ekonomi

DRIFT Belopp netto (tkr)	Bokslut 2013	Budget 2014	Prognos 2014	Budget 2015
Nämnd	-427	-400	-400	-237
Gemensamt	1956	-1830	1170	-1271
Fastighet	-29	0	-3500	0
Gata o Park	-11795	-10670	-10670	-10332
Internservice (Måltidsservice, Lokalvård och Tvätt)	-129	-500	-481	0
Fritidsverksamhet		-6673	-6773	-6827
Summa	-10424	-20073	-20654	-18667
Nettokostnad	-10424	-20073	-20654	-18667
Kommunbidrag	12400	20073	20073	18667
Resultat	1976	0	-581	0

Taxefinansierad verksamhet, Renhållning

DRIFT Belopp netto (tkr)	Bokslut 2013	Budget 2014	Prognos 2014	Budget 2015	Budget 2016	Budget 2017
Renhållningsverk- samhet	-425	-407	-600	-500	0	0
Summa	-425	-407	-600	-500	0	0
Nettokostnad	-425	-407	-600	-500	0	0
Kommunbidrag	0	0	0	0	0	0
Resultat	-425	-407	-600	-500	0	0

Kommentar till fördelning av kommunbidrag

Fördelningen följer samma modell som 2014 utan särskilt kommunbidrag för outhyrda lokaler inom fastighetsenheten.

Investeringar

	Bokslut	Budget	Prognos	Budget	Budget	Budget
Belopp netto (tkr)	2013	2014*	2014	2015	2016	2017
S:a investeringar gm TN						
Stambyte Simhallen		500	500			
Hissar	635			300	300	
Maskiner fastighetsskötsel		100	100	200	100	100
Verksamhetsanpassningar		1000	1000	1000	1000	1000
Skalskydd		1800	1800	1000	1000	1000
IT-stöd underhållssystem				1000		
Städmaskiner	70	150	150	150	150	150
Byte maskiner i kök enligt utbytesplan		500	500	300	300	300
Soprum fastigheter	111	200	200	200		
Mindre gatanläggningar	556	2000	2000	2000	2000	2000
Nybyggnation gång- och cykelbanor		2815	500	0	0	0
Upprustning lekplatser				100	2000	
GC-väg Molla				950		
Upprustning Östra parkgatan				500		
Upprustning Stadsparken				300		
GC-väg 181/183 söderut					3000	
Kvarteret Linden						
Golv och läktare Idrottshallen	11	1489	1489	250	0	0
Exploatering Horsby		3000	1000			3000
Omlastningsstation Tumberg				500	1000	
Tillbyggnad ramp Herrljunga ÅVC		600	600			
Upprustning Annelunds ÅVC		300	0			
Altorskolans fasad **		4400	4400	0	0	0
EPC	12833	967	967	0	0	0
S:a investeringar egna	14216	19821	15206	8750	10850	7550
TOTALA INVESTERINGAR	14216	19821	15206	8750	10850	7550

* inkl ombudgetering från 2013

** tilläggsanslag 2014

Projekt hissar

300 tkr, beräknad avskrivningstid 20 år, beräknad årlig kapitalkostnad 20tkr

Anpassning av hissar med anledning av förändrade krav.

Projekt maskiner fastighetsskötsel

100 tkr, beräknad avskrivningstid 10 år, beräknad årlig kapitalkostnad 12 tkr

Ny- och reinvestering i maskiner ämnade för fastighetsskötsel.

Projekt verksamhetsanpassningar

1 000 tkr, beräknad avskrivningstid 20 år, beräknad årlig kapitalkostnad 67 tkr

Mindre verksamhetsanpassningar som uppkommer under året. Utan investeringsbudget behöver investeringsmedel beslutas om separat för varje tillfälle med längre handläggningstid som följd.

Projekt skalskydd

Beskrivning av projektet *1000 tkr, beräknad avskrivningstid 10 år, beräknad årlig kapitalkostnad 117tkr*

Utökning och förbättringar av system för lås, larm och övervakning.

Projekt IT-stöd underhållssystem

Beskrivning av projektet *1000 tkr, beräknad avskrivningstid 5 år, beräknad årlig kapitalkostnad 218tkr*

IT-stöd för fastighetsenheten.

Projekt städmaskiner

150 tkr, beräknad avskrivningstid 5 år, beräknad årlig kapitalkostnad 33 tkr

Utbyte av maskiner enligt utbytesplan.

Projekt maskiner i kök enligt utbytesplan

300 tkr, beräknad avskrivningstid 10 år, beräknad årlig kapitalkostnad 35 tkr

Utbyte av maskiner enligt utbytesplan samt utbyte eller nyinvestering av maskiner till följd av verksamhetsförändringar.

Projekt soprum

200 tkr, beräknad avskrivningstid 20 år, beräknad årlig kapitalkostnad 13 tkr

Investering för att få fungerande sopsortering i flera fastigheter. Utan åtgärd blir sopsorteringen bristfällig.

Projekt mindre gatuanläggningar 2 000 tkr, beräknad avskrivningstid 33 år, beräknad årlig kapitalkostnad 96 tkr

Mindre anläggningar som ännu ej är detaljplanerade. Utan investeringsbudget behöver investeringsmedel beslutas om separat för varje tillfälle med längre handläggningstid som följd.

Projekt upprustning lekplatser

100 tkr, beräknad avskrivning 10 år, beräknad årlig kapitalkostnad 12 tkr

Upprustning av kommunens lekplatser.

Projekt GC-väg Molla

950 tkr, beräknad avskrivningstid 20 år, beräknad årlig kapitalkostnad 64tkr

Delfinansiering av GC-väg från Molla skola och österut.

Projekt upprustning östra parkgatan

500 tkr, beräknad avskrivningstid 20 år, beräknad årlig kapitalkostnad 33 tkr

Upprustning i form av trottoarer, parkeringsmålning, skyltning och asfaltbeläggning på och längs östra parkgatan.

Projekt upprustning Stadsparken

300 tkr, beräknad avskrivningstid 20 år, beräknad årlig kapitalkostnad 20 tkr

Förbättrad belysning i stadsparken i Herrljunga.

Projekt GC-väg 181/183 söderut

3 000 tkr, beräknad avskrivningstid 20 år, beräknad årlig kapitalkostnad 201 tkr

Möjlig egen medfinansiering till Trafikverket avseende GC-satsning i Stråk 3-pott. I den regionala planen för VG-regionen, som Trafikverket upprättar, så har GC-vägar prioriterats högst längs väg 183 söder om Herrljunga mot Bergagärde.

Projekt kvarteret Linden

250 tkr, beräknad avskrivningstid 20 år, beräknad årlig kapitalkostnad 17 tkr

Projektering och genomförande av ombyggnad/avsmalning av Sturegatan med anledning av ny detaljplan för området.

Exploatering Horsby

3 000 tkr, beräknad avskrivningstid 33 år, beräknad årlig kapitalkostnad 143 tkr

Exploatering av södra Horsby etapp 2.

Projekt Omlastningsstation Tumberg

500 tkr, beräknad avskrivningstid 20 år, beräknad årlig kapitalkostnad 34tkr

Mottagningen och omlastningen på Tumbergs avfallsanläggning skall förbättras. Vid nästa entreprenad skall fler avfallslag sorteras ut vilket kräver större samt för ändamålet

Verksamhetsplan*Nämnd och förvaltningsledning*

Prioriterade mål	Aktiviteter för måluppfyllelse
Försäljningen av tomter för bostadsändamål ska öka	Förbättrad presentation hemsida och hos mäklare, samarbete i samhällsbyggnadsprocessen inom kommunen
Lyfta fram och marknadsföra marknaden och torget i Herrljunga	Utveckla torget och knyta marknaden närmare torget
Fördjupat samarbete mellan förvaltningar och mellan nämnder	Fler dialogmöten
Köp av industrimark ska underlättas	Förbättrad presentation, samarbete i samhällsbyggnadsprocessen inom kommunen

Fastighet

Prioriterade mål	Aktiviteter för måluppfyllelse
Kommunens fastighetsdrift ska bli mer energieffektiv	EPC i egen regi i fler fastigheter, information och utbildning till verksamhetspersonal

Verksamhetsmål	Aktiviteter för måluppfyllelse
Utveckla femåriga underhållsplaner för fastigheter	Implementera fastighetssystem, digitalisera ritningar
Tjänsternas innehåll ska upplevas som tydliga	Tydliggöra innehåll och gränsdragning för den egna personalen och för kunder

Gata och park

Verksamhetsmål	Aktiviteter för måluppfyllelse
Förbättra tillgänglighet för medborgare och myndigheter	Omforma innehåll på hemsidan och samråda med intressenter
Utveckla GC-plan för bättre prioritering	Utveckla GC-plan tillsammans med bygg- och miljöförvaltningen
Säkerställa digital hantering av information med fokus på vägdatabas	Införa NVDB sam GIS för gatunät och parkområden
Utveckla långsiktiga underhållsplaner för asfalt	Analysera samt tids- och kostnadsbestämma status på befintligt asfaltsbestånd
Förbättrad hantering av skogbruk i tätorterna	Implementera plan för den tätortsnära skogen i skogsbruksplanen

Internservice

Prioriterade mål	Aktiviteter för måluppfyllelse
Andelen hållbara livsmedelsinköp ska öka	Förändrad upphandling med möjlighet till fler ekologiska varor,

Verksamhetsmål	Aktiviteter för måluppfyllelse
Öka andelen närproducerade livsmedel	Förändrad upphandling med möjlighet till fler närproducerade varor
Kundfokus – barn och elevers delaktighet ska öka	Elever delaktiga i skolmatproduktionen
Minskat matsvinn	Påbörja matavfallsinsamling och fortsätta med matsvinnstävlingar
Miljöeffektiv lokalvård	Ersätta tvättmaskiner med mopptvättar
Ökade ytor lokalvård	Utreda förutsättningarna för att utföra lokalvård i de kommunala bolagen
Effektivt planerad lokalvård	Implementera IT-stöd
Miljöeffektiv tvättverksamhet	Öka andelen miljömärkta produkter

Fritidsverksamhet

Verksamhetsmål	Aktiviteter för måluppfyllelse
Utöka lägerverksamheten	Utöka lägerverksamheten till 10 st/år
Marknadsföringen ska förbättras	Ytterligare marknadsföring som leder till fler besök på hemsidan
Öka antalet kvällsuthyrningar av Mörlandahallen	Marknadsföring

Renhållning

Verksamhetsmål	Aktiviteter för måluppfyllelse
Öka andelen matavfall som återvinns genom biologisk behandling	Införa matavfallsinsamling
Minska mängden kärll- och säckavfall till förbränning	Informationsinsatser gällande sortering och återvinning

Ekonomi

DRIFT	Bokslut	Budget	Prognos	Budget
Belopp netto (tkr)	2013	2014	2014	2015
<i>Skattefinansierat</i>				
Tekniska nämnden	-427	-400	-400	-237
Gemensamt:				
Administration	-99	-700	-700	-141
Bostadsanpassning	-1070	-1130	-1130	-1130
Allmän markreserv	3125	0	3000	0
Fastighet	-29	0	-3500	0
Gata/Park	-11796	-10670	-10670	-10332
Internservice:				
Måltidsservice Bildningsförvaltningen	-237	-250	-250	0
Måltidsservice Socialförvaltningen	-241	-250	-120	0
Lokalvård	223	0	65	0
Tvätt	126	0	-176	0
Fritidsverksamhet	-6337	-6673	-6773	-6827
Summa skattefinansierat	-16762	-20073	-20654	-18667
<i>Taxefinansierat</i>				
Renhållning	-425	-407	-600	-500
Summa taxefinansierat	-425	-407	-600	-500

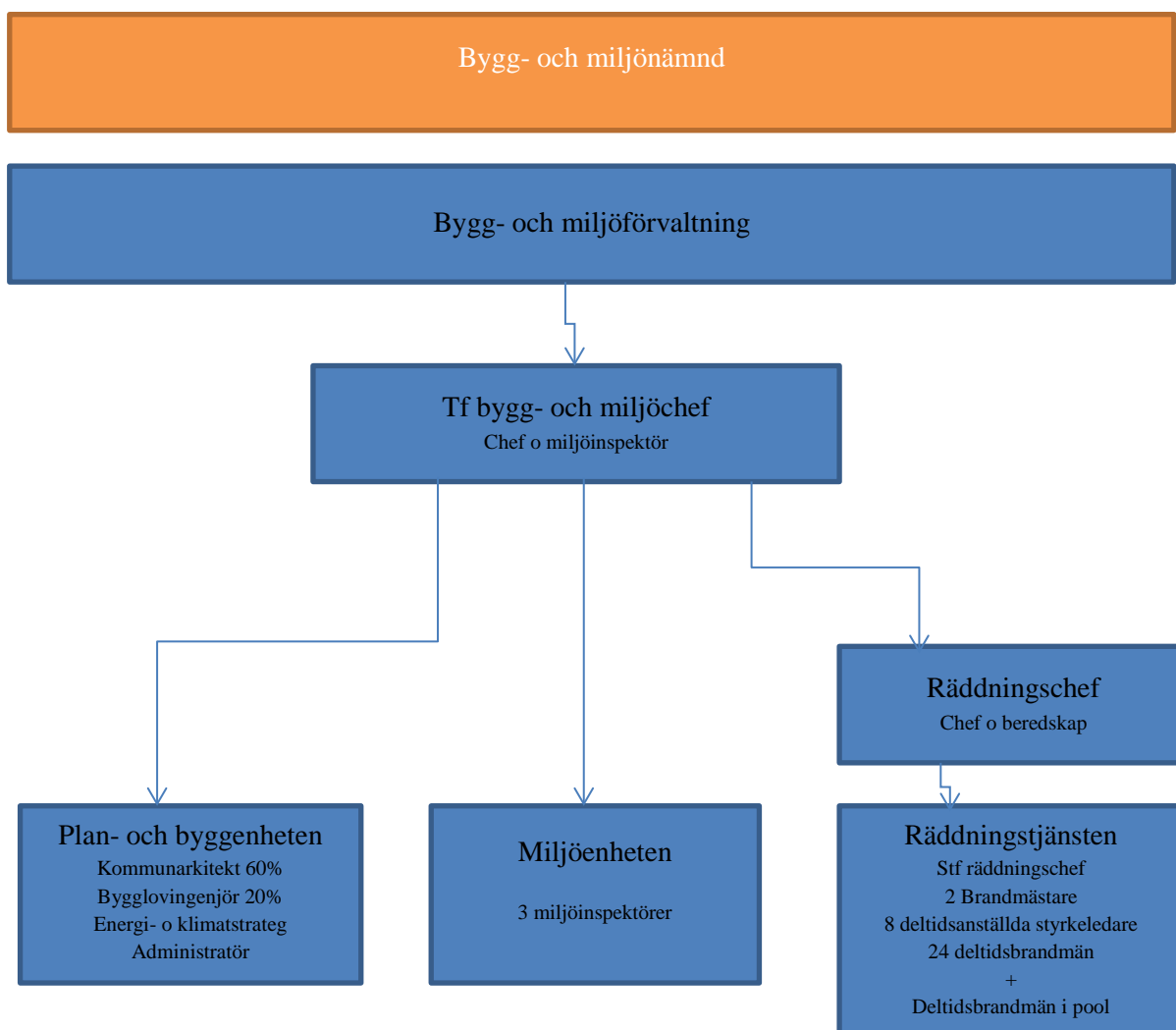
Bygg- och miljönämnden

Ansvar och uppdrag

Bygg- och miljönämndens uppdrag omfattar myndighetsutövning enligt miljöbalken, livsmedelslagen, plan- och bygglagen samt räddningstjänst enligt lagen om olyckor.

Förvaltningens uppgift är att, på nämndens uppdrag, vara kommunens tillsynsmyndighet enligt miljöbalken och livsmedelslagen, handlägga ansökningar om tillstånd/bygglov, bedriva fysisk detaljplanering och räddningstjänst. Nämnden svarar även för kart- och mätverksamhet, adressregister, energirådgivning och för GIS.

Organisationskiss



Verksamhetsbeskrivning

MILJÖENHETEN

Nämnden har i uppdrag att övervaka efterlevnaden av framför allt miljöbalken och livsmedelslagen men även några andra lagar. Detta ansvar omfattar delområdena miljöskydd, hälsoskydd, livsmedel och naturvård. Förutom tillsynsansvaret har nämnden också informationsansvar inom sitt arbetsområde gentemot företag och allmänheten.

Tillsynsansvaret

Miljöskydd

Tillsyn av efterlevnad av miljöbalken och dess förordning sker inom t ex lantbruk, industriföretag, bensinstationer, avloppsreningsverk, tandläkare, små avlopp m fl. Inom miljöskyddsområdet ligger också tillsynsansvar gentemot förorenade områden och tillsyn vid sanering i samband med miljöolyckor. Nämnden handlägger också anmälningar och ansökningar av de verksamheter som har anmälnings eller tillståndsplikt samt handlägger eventuella klagomål riktade mot företag och privatpersoner inom detta område.

Hälsoskydd

Tillsyn av efterlevnad av miljöbalken och dess förordning sker inom t ex skolor, förskolor, daghem, simhallar, verksamheter med risk för blodsmitta, solarier, hyresbostäder m fl. Nämnden handlägger också ansökningar av de verksamheter som har anmälningsplikt samt handlägger eventuella klagomål riktade mot verksamheter inom detta område.

Livsmedel

Kontroll av efterlevnad av livsmedelslagen sker inom restauranger, skolkök, dagligvaruhandeln m fl. Nämnden handlägger också registreringar och godkännanden av livsmedelsverksamheter samt handlägger eventuella klagomål riktade mot verksamheter inom detta område.

Naturvård

Tillsyn av efterlevnad av miljöbalken sker inom eventuella kommunala naturreservat. Avverkningsanmälningar granskas och vid behov besvaras.

Informationsansvaret

Information till företag och allmänhet. Det kan t ex handla om vägledning i ärenden, information om hur ansökningar eller anmälningar går till samt sakkunskap. Nämnden får dock aldrig arbeta konsultativt och ta fram lösningar på problem eller göra undersökningar som nämnden sedan ska godkänna.

PLAN- OCH BYGGENHETEN

Nämndens uppdrag är bland annat att sörja för kommunens detaljplanering. Bygg- och miljönämnden är även beslutande myndighet i frågor, som regleras i plan- och bygglagstiftningen.

Planverksamhet

Bygg- och miljöförvaltningen verkställer framtagandet av detaljplaner. Handläggning av detaljplaner är reglerad i lag. Omfattningen är beroende av byggandet och beslut av kommunstyrelsen.

En del detaljplaner betalas av externa brukare. När det gäller detaljplaner för exploateringsprojekt svarar kommunstyrelsen direkt för externa kostnader.

Bygglov, Bygganmälan

Denna verksamhet är reglerad i lag. Omfattningen styrs av byggandet och kan variera mellan olika år.

Tillsyn

Förutom byggande omfattar nämndens tillsynsansvar obligatorisk ventilationskontroll, skyddsrum och hissar samt tillämpningen av bestämmelserna om strandskydd.

MBK-verksamhet

Inom nämndens ansvar ligger ajourföring av primärkartan samt av byggnads- och adressregister enligt avtal med Lantmäterimyndigheten. Dessa register är en del av en för hela riket gemensam databas.

Rådgivning och Service

Plan- och bygghandläggare tillhandahåller rådgivning i frågor som gäller detaljplaner, lokalisering, utformning, färgsättning, arkitektur, planlösning, byggnadsteknik och byggnadsjuridik samt energirådgivning.

Rådgivningen är en viktig verksamhet med syfte att förebygga dåliga lösningar, fel, konflikter och tvister, som i förlängningen ger onödiga kostnader för både kommunen och den enskilde.

GIS

Ansvaret för underhåll och utveckling av system som ger tillgänglighet till databaser och information med geografisk anknytning ligger på nämnden.

RÄDDNINGSTJÄNSTEN

Nämnden ansvarar för räddningsinsatser vid olyckshändelse och verkar för att hindra överhängande fara för olyckshändelse samt för att hindra och begränsa skador på människor, egendom eller miljö. Man ansvarar även för frågor om tillstånd till hantering av brandfarliga varor som hanteras i kommunen.

Den kommunala räddningstjänsten regleras av Lagen om skydd mot olyckor, Lagen om extraordinära händelser, Lagen om brandfarlig vara, förordningar samt av kommunfullmäktige fastställda handlingsplaner, dels förebyggande och dels operativt. Lagstiftningen styr hur samhällets räddningstjänst ska organiseras och bedrivas.

Förutom den övergripande verksamheten, som främst syftar till administrativa arbetsuppgifter i egenskap av en politisk styrd kommunal verksamhet, kan Räddningstjänstens uppdrag delas i tre kategorier.

Förebyggande

En stor del av det förebyggande arbetet är myndighetsbaserat i form av tillståndsgivning och tillsynsarbete enligt Lag om skydd mot olyckor samt Lag om brandfarliga och explosiva varor. En annan del är länken mellan kommunens sotningsentreprenör, där Räddningstjänsten ger medgivande till egen sotning samt övrig samverkan med andra kommunala förvaltningar och myndigheter, främst i brandskyddsrelaterade frågor. Den viktigaste delen i det förebyggande arbetet är vår skyldighet att stötta den enskilde i att leva upp till dennes skyldigheter enligt lagen. Det sker främst genom rådgivning, riktade kampanjer och utbildning.

Operativt

Stor arbetsinsats där vi dygnet runt årets alla dagar upprätthåller en beredskap för invånarna i kommunen. En beredskap som skall finnas tillhands om något händer den enskilde i samhället. En annan stor del av det operativa arbetet är att hålla kvalitén och säkerheten uppe på materiel och fordon.

Internutbildningsverksamheten tar även mycket arbetstid. Antalet insatser varierar från år till år men målet är att de ska minska. Samarbete med sjukvården vid IVPA-uppdrag gör att vi breddar vårt uppdrag och kompetensområde. Räddningstjänsten har gränslös samverkan (närmaste station blir larmad) med Alingsås-Vårgårdas Räddningstjänstförbund (Alivar) och Södra Älvsborgs Räddningstjänstförbund (Särf).

Efterföljande åtgärder

Räddningstjänsten ska följa upp de insatser som man är ute på och i skälig omfattning ta reda på orsakerna till olyckan, olycksförloppet samt hur insatsen har genomförts. Det är även viktigt ur arbetsmiljösynpunkt att personalen bearbetar traumatiska upplevelser samt att de drabbade ges rimligt stöd.

Övrig verksamhet

Avtal finns internt i kommunen gällande prov av brandlarmsanläggningar.

Vad händer i verksamheten under 2015?

Bygg- och miljönämndens verksamhet är i stort sett löpande från år till år. Någon speciell händelse som kommer att påverka verksamheten under 2015 ser vi inte idag.

Nämnd och förvaltningsledning

Enligt tidigare organisationschema:

Bygg- och miljönämnd

Tf bygg- och miljöchef

Räddningschef

Mål

Inriktningsmål och prioriterade mål

1. Herrljunga kommun är en kommun där det är gott att leva!

Prioriterat mål	Målindikator	Boksl 2013	Prog 2014	Mål 2015	Mål 2016	Mål 2017
Serviceföretag ska vara säkra ur hälsoskyddssynpunkt	Antal livsmedelsinspektioner	62	75	75	75	75
	Antal inspektioner på hygienlokaler	3	0	5	5	5
Herrljunga kommun ska ha en väl fungerande räddnings-tjänst	Insatstid till den mest avlägsna bostaden	30	30	30	30	30
	Antal som genomgått brandskyddsutbildning	532	399	800	800	800

2. Herrljunga kommun är en långsiktigt hållbar kommun!

Prioriterat mål	Målindikator	Boksl 2013	Prog 2014	Mål 2015	Mål 2016	Mål 2017
Antal bostäder inom 1 km från Herrljunga tågstation ska öka	Antalet nya bostäder inom 1 km från Herrljunga tåg-station	18	13	30	30	30
Gödande ämnen i mark och vatten ska inte ha någon negativ inverkan på människors hälsa eller den biologiska mångfalden	Antalet nya ansökningar för enskilda avlopp	145	150	150	150	150

3. Herrljunga kommun har en tydlig och välkomnande VI-känsla!

Prioriterat mål	Målindikator	Boksl 2013	Prog 2014	Mål 2015	Mål 2016	Mål 2017
Antalet bostäder i kommunen ska öka.	Antalet nybyggda bostäder	20	18	35	35	35
	Antalet tillbyggda bostäder	16	18	18	18	18
Antal attraktiva bostadsområden i kommunen ska öka	Antalet invånare i kommunen	9274	9335	9445	9555	9665

4. Herrljunga kommun har ett dynamiskt och lokalt förankrat näringsliv!

Prioriterat mål	Målindikator	Boksl 2013	Prog 2014	Mål 2015	Mål 2016	Mål 2017
Underlätta för företag att följa miljöbalken	Antalet miljötillsyner hos industrier	5	15	40	40	40
Underlätta för företag att använda förnybar energi och att använda energi effektivare	Minskat koloxidutsläpp från industrin	-	-	2%	2%	2%

- uppgift finns inte tillgänglig vid tidpunkt för sammanställning

5. Herrljunga kommun har en välskött kommunal ekonomi!

Prioriterat mål	Målindikator	Boksl 2013	Prog 2014	Mål 2015	Mål 2016	Mål 2017
Det årliga resultatet ska under en rullande treårsperiod uppgå till 2% av kommunens intäkter, skatter och generella bidrag.	Avvikelse från driftbudget.	-2,9%	-3,0%	0%		
Investeringarna ska över en rullande femårsperiod finansieras med avskrivningsmedel samt årens resultat.	Avvikelse från investeringsbudget.	+13%	+4%	0%		
För att undvika urholkning av det egna kapitalet ska soliditeten inte understiga 70%.	Följs endast upp kommunövergripande.	-	-	-	-	-

6. Herrljunga kommun arbetar i enlighet med det av kommunfullmäktige fastställda personalpolitiska programmet.

Prioriterat mål	Målordikator	Boksl 2013	Prog 2014	Mål 2015	Mål 2016	Mål 2017
Antalet sjukfrånvarodagar ska minska.	Minskat antal sjukfrånvarodagar.	Antal 12 275	-2,2%	-10%		
Sjukfrånvaro under 5%.	Andel genomförda rehabiliteringssamtal(enligt policy).			100%		
	Korttidssjukfrånvaro (dag 1-14).			4%		
Antalet medarbetare med önskad sysselsättningsgrad ska öka.	Andel medarbetare som är nöjda med sin sysselsättningsgrad.	Ca 86%	90%	90%		

Ekonomi

Drift

DRIFT Belopp netto (tkr)	Bokslut 2013	Budget 2014	Prognos 2014	Budget 2015	Budget 2015 Rev.
Nämnden	-189	-214	-214	-215	-203
Miljöenheten	-1173	-1430	-1094	-1419	-1209
Räddningstjänsten	-11469	-11251	-11811	-11320	-10673
Plan- och Byggenhet	-2074	-2105	-2295	-1623	-1416
Summa	-14905	-15000	-15414	-14 577	-13501
Nettokostnad	-14905	-15000	-15414	-14 577	-13501
Kommunbidrag	14700	15000	15000	14 577	13501
Resultat	-205	0	-414	0	0

Kommentar till fördelning av kommunbidrag

Anledning till att kommunbidraget för plan- och byggenheten är lägre i budget för 2015 än i budget för tidigare år är att planeringssekreterartjänsten flyttat från plan- och bygg till utveckling- och kommunikation (KS) under 2014. Personalkostnad knuten till tjänsten och konto för strategisk planering har därvid flyttats från BMN till KS.

Räddningstjänsten har under många år haft en budget som inte går ihop enligt nuvarande verksamhets omfattning. Räddningstjänsten får i budget 2015 en procentuellt sett något större ökning i kommunbidrag än övriga enheter och

nämnd. Trots detta så är prognosen för Räddningstjänsten ett negativt resultat jämfört med budget. Åtgärder för att klara budgetram behöver tas ställning till under 2015.

Kostnad i kommunbidrag per invånare och år enligt fördelning i budget för 2015

Miljöenheten: 153 kr/kommuninvånare och år
 Plan- och byggenheten: 175 kr/kommuninvånare och år
 Räddningstjänsten: 1217 kr/kommuninvånare och år

Investeringar

	Bokslut	Budget	Prognos	Budget	Budget	Budget
Belopp netto (tkr)	2013	2014*	2014	2015	2016	2017
S:a investeringar gm TN	0	0	0	0	0	0
S:a investeringar egna	106	350	350	0	0	0
TOTALA INVESTERINGAR	106	350	350	0	0	0

* inkl ombudgetering från 2013