



Instans: Socialnämnden
Tid: 2018-02-27 kl.13:00
Plats: Nossan (A), Kommunhuset

Förslag på justerare: Pia Bondesson (C)
Dag för justering: 2018-03-02

Samtliga ärenden har beretts av socialnämndens arbetsutskott. I samtliga beslutsärenden föreslår socialnämndens arbetsutskott att socialnämnden beslutar i enlighet med förvaltningens förslag till beslut.

Lennart Ottosson
Ordförande

Marie Johansson Nordqvist
Sekreterare

Information:

- SN= slutgiltigt beslut fattas i socialnämnden
- KS = slutgiltigt beslut fattas i kommunstyrelsen.
- KF = slutgiltigt beslut fattas i kommunfullmäktige.
- Info = Information.
- Ett X markerar att handlingar finns bifogade i kallelsen.
- VS markerar att handlingar presenteras vid sammanträdet.

<i>KL</i>	<i>NR</i>	<i>Besluts -organ</i>	<i>Ärende</i>	<i>DNR</i>	<i>Handlingar bifogas</i>	<i>Föredragande/ Kommentar</i>
13.00			Sammanträdets öppnande			Ordförande
			Upprop			Nämndsamordnare
			Val av justerare och tid för justering			Ordförande
13.05	1	Info	Förvaltningen informerar	--	--	Socialchef
13.15	2	KF	Reviderad budget	SN 66/2017	X	Controller
13.25	3	KF	Bokslut 2017	SN 109/2017	X	Controller
13.40	4	KF	Ombudgetering investeringar 2017 till 2018	SN 13/2018	X	Controller
13.55	5	Info	Informationssäkerhet	--	--	Stabschef
14.05	6	SN	Revidering av delegeringsordning	SN 2/2018	X	Stabschef
14.15	7	Info	Avgifter	--	--	Stabschef
14.25	8	KF	Rapportering ej verkställda beslut	SN 27/2017	X	SAS/kvalitets- samordnare

<i>NR</i>	<i>Meddelandeförteckning</i>	<i>DNR</i>	<i>Handlingar bifogas</i>
1	Domar inkomna under tidsperioden 2018-01-30- -2018-02-26	--	VS
2	Årsredovisning ungdomsmottagning	Postlista SN 2018:2	X

<i>NR</i>	<i>Delegeringsbeslut</i>	<i>DNR</i>	<i>Handlingar bifogas</i>
1	Anmälan av delegeringsbeslut under tidsperioden 2018-01-01- -2018-01-31	--	X



Reviderad budget

Sammanfattning

Kommunstyrelsen tog den 18 december beslut om ramväxling på grund av ändrad hantering av internhyror och den del som avser kapitalkostnad. Tilldelning av kapitalkostnadspott enligt resursfördelningsmodellen har också gjorts. Utifrån dessa beslut har socialnämndens budget reviderats enligt bilaga. Ramväxlingen är kostnadsneutral och påverkar inte verksamhetens övriga kostnader/intäkter.

Förändring av fördelat kommunbidrag har även gjorts inom socialnämndens område då förvaltningsbeslut tagits att flytta tillbaka verksamheten personlig assistans extern regi till socialt stöd från myndighet.

Beslutsunderlag

Budgetbeslut KF § 71 2017-06-20 DNR KS 033/2017

Beslut SN § 89 2017-10-03

Beslut KF § 121 2017-11-14 DNR KS 033/2017

Beslut SN § 108 2017-11-28

Beslut KF § XX 2018-02-13 DNR KS 254/2017

Budget 2018 (bilaga1)

Förslag till beslut

Reviderad budget godkänns och lämnas till Kommunfullmäktige för kännedom.

Jenny Andersson

Controller

Expedieras till: Kommunfullmäktige
För kännedom
till:



Bakgrund

Ny hantering av den del i internhyran som avser kapitalkostnad innebär att kapitalkostnaden flyttas från hyresgäst (Socialnämnden) till hyresvärd (Tekniska nämnden). Denna förändring kräver en ramväxling för att vara kostnadsneutral för verksamheterna. Enligt resursfördelningsmodellen ska verksamheten få full kostnadstäckning för de ökade kapitalkostnader som uppstår på grund av antagen investeringsbudget. Fördelning av dessa medel har gjorts och innebär ett tilläggsanslag för socialnämnden.

Ekonomisk bedömning

Ramväxlingen är kostnadsneutral och påverkar inte verksamhetens övriga kostnader/intäkter. Tilldelning av kapitalkostnadspotten täcker beräknade ökade kapitalkostnader för 2018.

Omflyttningen av budget samt ansvar för personlig assistans extern regi från myndighet till socialt stöd syftar enbart till att omfördela arbetsuppgifter och påverkar ingen annan verksamhet ekonomiskt.

Samverkan

Samverkas 15 feb.

Ärende 2

DIARIENUMMER:	2017-66
FASTSTÄLLD/INSTANS:	2017-10-03
VERSION:	2
SENAST REVIDERAD:	2017-11-28
GILTIG TILL:	2018-12-31
DOKUMENTANSVAR:	Förvaltningschef

Verksamhetsbudget 2018

Socialnämnden



HERRLJUNGA KOMMUN

Våga vilja växa!

Innehåll

Ansvar och uppdrag	2
Organisationsskiss	2
Verksamhetsbeskrivning med verksamhetsmått och nyckeltal	3
Vad händer i verksamheten under 2018?	4
Verksamhetsförändringar till följd av tilldelad budgetram.....	5
Mål.....	6
Inriktningsmål och prioriterade mål	6
Aktivitetsplan	8
Ekonomi	9
Budgetförutsättningar	9
Drift	9
Investeringar	12

Ansvar och uppdrag

Socialnämnden har till uppgift att fullgöra kommunens uppgifter inom socialtjänsten och se till att verksamheten bedrivs i enlighet med de mål och riktlinjer som kommunfullmäktige har bestämt samt de föreskrifter som kan finnas i lag eller förordning. Socialtjänsten omfattar myndighetsutövning - utredning och beslut om insatser för enskilda individer inom äldreomsorg, personer med funktionsnedsättning samt inom individ- och familjeomsorg. Socialnämnden arbetar också med förebyggande verksamhet och deltar i samhällsplaneringen i kommunen. Insatserna utförs med stöd av en omfattande lagstiftning som till exempel Socialtjänstlagen, Lag om stöd och service till vissa funktionshindrade, Hälso- och sjukvårdslagen, Färdtjänstlagen och Alkohollagen.

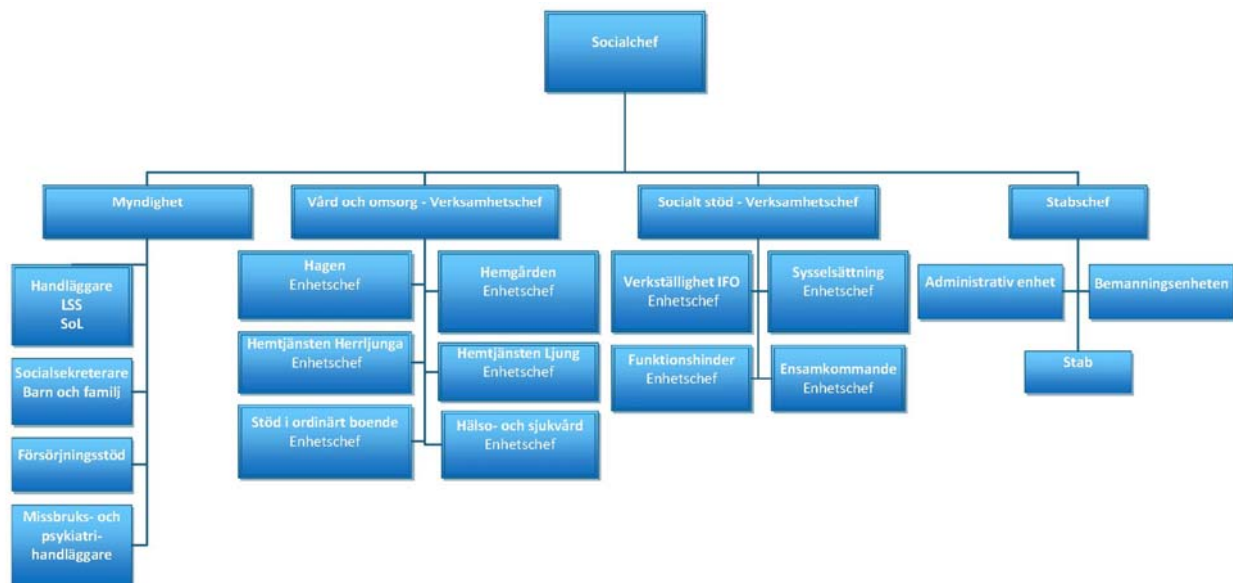
Samhällets socialtjänst skall på demokratins och solidaritetens grund främja människors

- ekonomiska och sociala trygghet,
- jämlikhet i levnadsvillkor,
- aktiva deltagande i samhällslivet.

Socialtjänsten skall under hänsynstagande till människans ansvar för sin och andras sociala situation inriktas på att frigöra och utveckla enskildas och grupperns egna resurser.

Verksamheten skall bygga på respekt för människors självbestämmanderätt och integritet.

Organisationskiss



Verksamhetsbeskrivning med verksamhetsmått och nyckeltal

Nämnd och förvaltningsledning

Uppdraget för förvaltningsledningen är att leda och styra verksamheten i enlighet med de lagar, riktlinjer och beslut som fattas.

Myndighet

Verksamhetens uppdrag är att utreda, fatta beslut och följa upp:

- Hjälp och stöd till äldre personer och personer med funktionsnedsättning enligt Socialtjänstlagen
- Insatser för särskilt stöd och särskild service till vissa funktionsnedsatta enligt Lagen om stöd och service till vissa funktionshindrade (LSS)
- Ärenden gällande barn, unga, vuxna och familjer enligt Socialtjänstlagen (SoL), Lagen om vård av unga (LVU), Lagen om vård av missbrukare (LVM), Föräldrabalken (FB), Hälso- och sjukvårdslagen (HSL), Lagen om stöd och service för vissa funktionshindrade (LSS), Lagen om psykiatrisk tvångsvård (LPT).
- Försörjningsstöd enligt gällande riktlinjer.
- Familjerätt innefattar ärenden som faderskap, umgänge och vårdnad om barn

Centralt stöd

Staben är en stödfunktion till de olika verksamheterna inom socialförvaltningen och förser nämnden med information och beslutsunderlag. Stabens huvuduppgifter är att omvärldsbevaka samt på uppdrag av förvaltningsledning utreda och bereda ärenden. Från 20160901 är stab en egen enhet och ansvarar också för avgiftshantering, skuldsanering, bemanningsenheten samt att utreda, fatta beslut och följa upp behov av att använda särskilt anordnade transporter för personer med funktionsnedsättning enligt Lag om färdtjänst samt Lag om riksfärdtjänst

Vård och omsorg

Verksamhetens uppdrag är att ge stöd och hjälp till främst äldre personer så att de tillförsäkras en skälig levnadsnivå. Insatserna ska utformas så att de stärker den enskildes möjlighet att leva ett tryggt och självständigt liv. Insatser ges i form av hemtjänst, hemsjukvård (sjuksköterskeinsats, rehabinsats och hjälpmedel) dagverksamhet, avlösning, samt korttidsverksamhet. Då behoven inte kan tillgodoses i den ordinarie bostaden finns möjlighet att ansöka om vård och omsorgsboende. Det är Socialtjänstlagen och Hälso- och sjukvårdslagen samt kommunala riktlinjer som reglerar stödet.

Socialt stöd

Verksamheten är indelad i fyra enhetschefsområden; Sysselsättning, Funktionshinder, EKB HVB samt Verkställighet IFO.

Kommuninvånare med funktionsnedsättning kan efter individuell behovsbedömning få stöd och insatser enligt LSS. Insatserna ska främja jämlikhet i levnadsvillkor och full delaktighet i samhällslivet med målet att den enskilde får möjlighet att leva som andra. Den enskilde ska tillförsäkras goda levnadsvillkor. Enheten har en gruppbostad enligt LSS, en servicebostad enligt LSS samt ett antal ärenden gällande personlig assistans enligt LSS

Kommunens HVB-hem för ensamkommande barn är samlade under HVB-EKB. Enheten är inne i ett krympande skede; tre hem ska bli ett. Hemmen rymmer flertalet av de till Herrljunga anvisade ensamkommande barnen.

Enheten för sysselsättning innehåller arbetsmarknadsenheten och daglig verksamhet. Den förstnämnde syftar till att främja enskildas möjligheter till egen försörjning och den sistnämnda erbjuder sysselsättning för personer med beslut om daglig verksamhet enligt LSS

Inom enheten Verkställighet IFO har förvaltningen samlat flera olika öppenvårdsinsatser enligt SoL, såsom missbruksbehandling, introduktion för nyanlända, boendestöd, familjebehandling samt en öppen verksamhet för personer psykisk funktionsnedsättning. Här finns också social beredskap, familjerådgivning, ungdomsmottagning, familjecentral samt grupper för kvinnor, män och barn som bedrivs i samarbete med andra kommuner

Verksamhetsmått och nyckeltal

	Bokslut 2016	Budget 2017	Prognos 2017	Budget 2018	Snitt i riket 2016
Särskilt boende					
Antal platser Särskilt boende:	81	81	78,4	91	
Varav somatiska platser	28	28	25,4	29	
Varav demensplatser	53	53	53	62	
Inv 65+ i särskilda boendeformer, andel (%)	3,4 (-0,1)				4,0 (-0,2)
Kostnad särskilt boende, äldreomsorg, kr/inv 65+	28 905 (-931)				34 770 (+795)
Ordinärt boende					
Kostnad hemtjänst, äldreomsorg, kr/inv 65+	20 687 (-4 869)				19 693 (+679)
Korttidsboende					
Korttidsvård, antal platser	9,8	8	9	8	
Funktionsnedsättning					
Kostnad insatser enl. LSS och SFB, kr/inv	4 133 (-312)				6 060 (+138)
Individ- och familjeomsorg					
<i>Barn & Familj</i>					
Nettokostnad Barn & ungdomsvård kr/inv	1 100				1 670 (+48)
<i>Vuxen</i>					
Nettokostnad missbruksvård vuxen kr/inv	588 (-271)				557 (+28)
Nettokostnad Ekonomiskt bistånd kr/inv	943 (-29)				999 (-20)

Vad händer i verksamheten under 2018?

Nämnd och förvaltningsledning

Socialförvaltningen yrkade inför budgetåret på en ramförstärkning på ca 14,2 miljoner för att kunna genomföra nödvändiga insatser och åtgärder i form av personalförtätning, utifrån det faktum att verksamheten idag har samma bemanning som för ca 5 år sedan. Kraven och komplexiteten på våra brukare/boende samt verksamheten i stort har ökat. Utifrån den idag tilldelade budgeten för 2018 kommer förvaltningen även fortsättningsvis inta en stram budgethållning, vissa små utrymmen kommer att finnas för förstärkningar i form av specialkompetens och lite bredare satsningar i form av projektinsatser. Just projektinsatser är det sätt att använda tilldelade medel på så länge nämnden inte får nödvändig ramförstärkning – verksamheten kan inte dra på sig löpande kostnader då det är osäkert om det finns täckning för det året därpå. Förvaltningen får under inga omständigheter hamna i en situation där den förbrukar mer pengar än budgetramen tillåter. Förvaltningen kommer vidare att satsa på målet en välmående verksamhet, arbeta mer aktivt med åtgärder över tid samt korta åtgärder i form av samlade punktinsatser, sjukskrivningarna är kostsamma och tar kraft och ork från personalgrupperna. Vidare måste förvaltningen i enlighet

med fattade beslut börja planera utbyggnaden av Hagen som demenscenter med en utökning av antalet demensplatser, demensdagvård och korttidsverksamhet.

Kvalitet skall det satsas ytterligare på under 2018, ambitionen och målet är att bli betydligt mer gröna i enlighet med öppna jämförelser. Idag finns en förhållandevis stabil situation när det gäller budget, med möjlighet att ta ut svängarna och genomföra vissa riktade insatser utifrån ett kvalitetsperspektiv, men absolut nödvändiga investeringar för att bygga en hållbar och god socialförvaltning skjuts på framtiden ytterligare. Detta kan innebära ett tapp av nyckelfunktioner, att inte lyckas vara så attraktiva på arbetsmarknaden, att lokaler inte håller måttet samt att inte kunna göra nödvändiga investeringar i välfärdsteknologi och e- tjänster.

Myndighet

Med den nya organisationen med en samlad myndighetsutövning går förvaltningen mot en tydlig process baserad förvaltning, dvs en beställare- och utförare-organisation utformas. Att lägga all myndighetsutövning under en verksamhetschef har positiv verkan både på individ- och organisatorisk nivå.

- En väg in – medborgarna har en enda väg in där de kan slussa för att få rätt hjälp
- Enklare handläggning av komplexa ärenden som berör flera olika myndighetsområden
- Den enskilda behöver inte ha så många olika kontakter med olika myndighetsavdelningar
- Samlad och bredare kompetens inom verksamhetsområde
- Bättre ekonomisk översikt och uppdelning av resurser
- Rättsäkert arbete
- Vid arbetstoppar blir det enklare att fördela arbetet och fler kan hjälpas åt

Fortsätta med att genomföra rättssäkra och snabba utredningar samt att ytterligare öka samarbetet med utförarledet.

Centralt stöd

Förutom ordinarie arbete kommer den nya dataskyddsförordningen som börjar gälla i maj 2018 innebära mycket arbete för centralt stöd – såväl i form av stöd till andra enheter som i form av förändringar i de interna processerna och dokumenthanteringen för att följa förordningen. En bemanningspool kommer startas under hösten 2017. Poolen är en försöksverksamhet som ska utvärderas under hösten 2018 för beslut om fortsättningen. Dokumentationen kring färdtjänsthandläggningen och avgiftshandläggningen behöver ses över och förbättras.

Vård och omsorg

En tredje enhetschef för hemtjänst tillträder. En ny avdelning på Hagen öppnas och antal demensplatser inom särskilt boende ökas med nio stycken. Anhörigstöd finns tillgängligt för de som har behov av detta. Beslutet att införa trygghetskamera verkställs.

Socialt stöd

HvB ensamkommande fortsätter sin avveckling av vissa boenden. Detta ska vara klart till maj 2018. Den nya organisationen medför att en enhetschefstjänst avvecklas.

Verksamhetsförändringar till följd av tilldelad budgetram

Nämnd och förvaltningsledning

Den nya tilldelningen kommer inte att påverka nämnd och förvaltningsledning.

Myndighet

Enheterna som flyttas tar med sig sina budgetmedel till den nya enheten och den nya tilldelningen kommer därför inte att medföra några förändringar. En enhetschef inom socialt stöd minskas och därmed finns utrymme att tillsätta ytterligare en 1:e socialsekreterare som kommer att vara placerad inom myndighet.

Centralt stöd

En 75% tjänst tillsätts för att stärka upp IT/System. Tilldelad budgetram tillåter också att en bemanningspool startas upp.

Vård och omsorg

I och med en ramförstärkning kan en tredje enhetschef för hemtjänsten tillsättas. En ny avdelning på Hagen kan öppnas och på så sätt skapas nio ytterligare demensplatser i kommunen.

Socialt stöd

I och med den nya organisationen försvinner en hel del av 2017 års verksamhet. Kvarvarande verksamhet kommer att kunna bedrivas i oförändrat skick. Den pågående partiella avvecklingen av Ensamkommande fortsätter enligt plan och påverkas inte av tilldelade budgetmedel.

Mål

Inriktningsmål och prioriterade mål

1. Herrljunga kommun är en kommun där det är gott att leva!

Prioriterat mål	Målindikator	Boksl 2016	Prog 2017	Mål 2018	Mål 2019	Mål 2020
1:1 En välmående verksamhet skall präglas av ett hälsofrämjande förhållningssätt som skapar trygghet och delaktighet.	Öppna jämförelser – äldreomsorg. Förtroende för personalen inom Hemtjänst och säbo	90%	100%	100%	100%	100%
	Öppna jämförelser- äldreomsorg. Delaktighet i utförande och tid inom Hemtjänst och säbo	Utf 86% Tid 47%	Utf 86% Tid 47%	Utf 87% Tid 50%	Utf 87% Tid 51%	Utf 87% Tid 52%
	SoL och LSS avvikelser på grund av utebliven insats minskar		30%	28%	27%	25%
	Jag är nöjd med min nuvarande arbetssituation		3,7	3,8	3,8	3,8

2. Herrljunga kommun är en långsiktigt hållbar kommun!

Prioriterat mål	Målindikator	Boksl 2016	Prog 2017	Mål 2018	Mål 2019	Mål 2020
2:1 En välmående verksamhet skall präglas av ett hälsofrämjande förhållningssätt som skapar trygghet och delaktighet.	Arbetet känns meningsfullt		4,5	4,5	4,5	4,5

3. Herrljunga kommun har en tydlig och välkomnande VI-känsla!

Prioriterat mål	Målindikator	Boksl 2016	Prog 2017	Mål 2018	Mål 2019	Mål 2020
-----------------	--------------	---------------	--------------	-------------	-------------	-------------

3:1 En välmående verksamhet skall präglas av ett hälsofrämjande förhållningssätt som skapar trygghet och delaktighet.	Bra rutiner när nya medarbetare börjar		3,5	3,6	3,7	3,8
	Öppna jämförelser- äldreomsorg. Andel enskilda/närstående som upplever ett bra bemötande i kontakten med personal inom hemtjänst och säbo	92%	100%	100%	100%	100%
3:2 Förbättra integrationen av nyanlända med positiva effekter på samhällsutveckling genom medverkan och delaktighet av anställda och medborgare						

4. Herrljunga kommun har ett dynamiskt och lokalt förankrat näringsliv!

Prioriterat mål	Målordikator	Boksl 2016	Prog 2017	Mål 2018	Mål 2019	Mål 2020
4:1 En välmående verksamhet skall präglas av ett hälsofrämjande förhållningssätt som skapar trygghet och delaktighet.	Antal personer som gått från försörjningsstöd till egen försörjning (avslutat försörjningsstöd)	123	125	125	125	125

5. Herrljunga kommun har en välskött kommunal ekonomi!

Prioriterat mål	Målordikator	Boksl 2016	Prog 2017	Mål 2018	Mål 2019	Mål 2020
5:1 Det årliga resultatet ska under en rullande treårsperiod uppgå till 2% av kommunens intäkter, skatter och generella bidrag.	Avvikelse från driftbudget.	5%	2%	0%	0%	0%
5:2 Investeringarna ska över en rullande femårsperiod finansieras med avskrivningsmedel samt årens resultat.	Avvikelse från investeringsbudget.	69%	4%	0%	0%	0%
5:3 För att undvika urholkning av det egna kapitalet ska soliditeten inte understiga 70%.	Följs endast upp kommunövergripande.	-	-	-	-	-

Herrljunga kommun i egenskap av att vara arbetsgivare.

6. Herrljunga kommun arbetar i enlighet med det av kommunfullmäktige fastställda personalpolitiska programmet.

Prioriterat mål	Målordikator	Boksl 2016	Prog 2017	Mål 2018	Mål 2019	Mål 2020
6:1 Sjukfrånvaron ska minska	Sjukfrånvaro %	8,2%	8,5%	7%	6%	5%
	Antal personer som har fler än 5 sjukfrånvarotillfällen/år	29	40	35	30	25
6:2 Andel deltidsanställda ska minska	Andel deltidsanställda %	53%	50%	45%	40%	35%
	Andel medarbetare som är nöjda med sin sysselsättningsgrad.	86%	92%	93%	93%	93%

Aktivitetsplan

Nämnd och förvaltningsledning

Utifrån målet om en välmående verksamhet måste sjukfrånvaron följas upp. Vid avvikelser ska åtgärdsplan göras och följas upp och om planerade åtgärder inte ger effekt måste de revideras.

Myndighet

Tillsammans ska vi inom respektive enhet arbeta fram;

vilka arbetsuppgifter som ska utföras

vilket resultat som ska uppnås med arbetet,

om det finns särskilda sätt som arbetet ska utföras på och i så fall hur,

vilka arbetsuppgifter som ska prioriteras när tillgänglig tid inte räcker till för alla arbetsuppgifter som ska utföras

och vem de kan vända sig till för att få hjälp och stöd för att utföra arbetet.

Centralt stöd

För att nå målet kommer centralt stöd arbeta med bemötande. Utöver detta kommer arbetet med processkartläggning påbörjas för att skapa en tydlighet ute i verksamheterna och därigenom förhoppningsvis skapa ett större välmående. Stöd till de som har svårt med språket erbjudas vid introduktion av nya medarbetare.

Vård och omsorg

Verksamhetschefen har månatlig avstämning med enhetschef där vi går genom utifrån arbetsplan för gällande år alla mål delar, inkl sjukfrånvaro.

HR kommer ut 1 g/månad till VoO ledningsmöte, där kan sjukfrånvaron/frisknärvaron diskuteras allmänt samt varje enhetschef stämmer av med HR sina egna delar utifrån uttagen data från PS.

Förstadagsintyg sätts in och följs upp.

Förebyggande samtal inleds redan vid den 3:e korttidssjukfrånvaron för att stämma av läget o uppmärksamma om det är ngt mer än otur som ligger bakom frånvaron

Reflektionstid och återkopplingstid på APT (stående punkt) om frisknärvaro o välmående verksamhet, samt statistik och utveckling om frånvaro. Diskutera med personalen om möjligheter, samt vikten av att komma till jobbet. Lyfta vad som är kollegialt, m.m. Prata på "fiktiv" individuell nivå, visa fakta som biter på individen, dvs vad kostar det den enskilda själv att vara borta från jobbet. Enklare att relatera.

I allmänt och verksamhetsövergripande jobba med hälsofrämjande åtgärder och koncentrera oss på personal som är på jobbet, uppmärksamma och ge feedback (positiva).

Projekt sänkt sjukfrånvaro behöver införas i de andra enheterna med (har inte fått tidsplan än från HR). Enheterna som är med i dagsläget fortsätter arbetet utifrån konceptet.

Socialt stöd

Tillsammans ska vi inom respektive enhet arbeta fram;

vilka arbetsuppgifter som ska utföras

vilket resultat som ska uppnås med arbetet,

om det finns särskilda sätt som arbetet ska utföras på och i så fall hur,

vilka arbetsuppgifter som ska prioriteras när tillgänglig tid inte räcker till för alla arbetsuppgifter som ska utföras och vem de kan vända sig till för att få hjälp och stöd för att utföra arbetet.

Ekonomi

Budgetförutsättningar

Område	Summa (tkr)	Ev förtydligande
Lönerevidering 2017	4 672	Varav 3 505 ingår i rev budget 2017
Politiska prioriteringar	2 100	Statsbidrag för ökad bemanning upphör
	1 500	KF-beslut § 71
Nationella beslut	-70	Höjt takbelopp högkostnadsskydd äo
Prisuppräknig	654	1,9 % KF beslut
Volymförändringar	1 103	Prognos demografiförändring fr 2017
Avräkning volymförändring 2016	-363	Utfall demografiförändring 2016
Totalt	9 596	

Drift Reviderad

I budgetförslaget från KS/KF finns ingen ramtilldelning gällande åren 2019-2020. Dessa finns därför inte med här.

RESULTATRÄKNING (tkr)	Bokslut 2016	Budget 2017	Prognos 2017	Budget 2018
Intäkter	-68 066	-69 644	-69 040	-41 514
Summa intäkter	-68 066	-69 644	-69 040	-41 514
Personalkostnader	162 932	175 476	173 241	168 911
Lokalkostnader, energi, VA	16 089	17 647	16 697	15 116
Övriga kostnader	66 171	72 967	71 048	60 024
Kapitalkostnader	121	739	739	739
Summa kostnader	245 312	266 829	261 725	244 790
Summa Nettokostnader	177 246	197 185	192 685	203 276
Kommunbidrag	186 855	197 185	197 185	203 276
Resultat	9 609	0	4 500	0

Fördelning per ansvarsområde Reviderad

DRIFT Belopp netto (tkr)	Bokslut 2016	Budget 2017	Prognos 2017	Budget 2018
Nämnd	453	630	630	630
Förvaltningsledning	4 521	5 902	5 452	7 911
Myndighet*	8 970	43 068	9 939	37 329
Centralt stöd	4 911	7 727	7 527	8 085
Vård och omsorg	105 799	114 851	113 251	118 315
Socialt stöd*	52 593	25 007	55 886	31 006
Summa	177 246	197 185	192 685	203 276
Kommunbidrag	186 855	197 185	197 185	203 276
Resultat	9 609	0	4 500	0

* Fördelning i bokslut 2016 samt prognos 2017 redovisas enligt nuvarande organisation där Myndighet = Bistånd

Fördelning per verksamhet

DRIFT Belopp netto (tkr)	Bokslut 2016	Budget 2017	Prognos 2017	Budget 2018
Nämnd- och styrelseverksamhet	453	630	630	630
Miljö- och hälsoskydd	46	110	110	100
Social verksamhet gemensamt	10 691	17 063	15 363	19 380
Vård och omsorg (ÄO, psykiatri)	109 999	119 284	118 584	123 168
LSS	27 082	30 326	27 276	28 611
Färdtjänst	1 962	2 770	2 570	2 665
IFO (barn, ek.bistånd o missbruk)	24 935	23 951	25 301	25 646
Flyktingmottagande	-4	0	0	0
Arbetsmarknadsåtgärder	2 082	3 051	2 851	3 076
Summa	177 246	197 185	192 685	203 276

Kommentar till fördelning av kommunbidrag

Socialnämnden är tilldelad totalt 203 276 tkr. Uppräkning har skett av nettokostnad förutom löner med 1,9%. EKB och introduktionsenheten är undantagen från uppräkning då de ska finansieras till 100% av ersättningar från Migrationsverket. Avdrag har gjorts av intäkter och kostnader i resultaträkningen med 7 mkr för minskad verksamhet inom EKB. Tilldelning av kommunbidrag har skett för kompensation för lönerevisionen, dvs den sk lönepotten är utfördelad och syns både i budget 2017 och i budget 2018.

Övriga förändringar:

Förvaltningsledning: buffert om 1% har tillskapats genom att minska ramen per ansvarsområde – totalt 2 030 tkr. Bufferten ska i första hand användas till att matcha eventuella underskott i övriga verksamheter.
 Myndighet: +730 tkr extra tilldelning.
 Centralt stöd: +1 360 tkr extra tilldelning.
 Vård och omsorg: + 3 650 tkr extra tilldelning.
 Socialt stöd: -600 tkr

Förändringar efter nämndens beslut 3 oktober

Enheten för ensamkommande barn delas upp på två områden; myndighet och IFO verkställighet. Detta gör att budgetramen för dessa två justeras. Totalt sett budgeteras denna verksamhet med ett nollresultat. Med nuvarande vetskap kommer ca 1,5 mnkr att behöva tas från bufferten år 2018.

Ärende 2

Samtliga placeringskostnader inom IFO flyttas från Socialt stöd till Myndighet då det är denna enhet som ansvarar för dessa. Även personlig assistans i extern regi flyttas från Socialt stöd till Myndighet, med denna flytt samlas all verksamhet inom LSS som har externa utförare under Myndighet.

Flyktingverksamheten budgeterar 11 895 tkr i intäkter/kostnader (nettobudget 0), varav ensamkommande 8 290 tkr.

Investeringar

Investeringsbudget antagen av KF juni 2017

Belopp netto (tkr)	Bokslut 2016	Budget 2017	Prognos 2017	Budget 2018	Plan 2019	Plan 2020
Hagen etapp 3	3 591					
Hagen etapp 4		7 510	7 510			
Kontor				2 000		
S:a investeringar gm TN	3 591	7 510	7 510	2 000	0	0
Inventarier SN	426	500	500	500	500	500
Hagen demenscentra förstudie				200		
Hemgården		4 650	4 650			
HVB EKB		600	600			
Stödboende EKB		120	120			
Nyckelskåp		500	500			
Hemgården larm		1 000	1 000			
Arkiv SN	74	300	0			
S:a investeringar egna	500	7 670	7 370	700	500	500
TOTALA INVESTERINGAR	4 091	15 180	14 880	2 700	500	500

Inventarier

Investeringen innebär inköp av inventarier i form av vårdsängar, kontors-, konferens- och verksamhetsmöbler

beräknad avskrivningstid 10 år, beräknad årlig kapitalkostnad 58 tkr

Kontor

Det finns inga konkreta planer i dagsläget. Förvaltningen är i stort behov av kontorslokaler. Budgeten hanteras av Tekniska och kommer inte att följas upp av socialnämnden

beräknad avskrivningstid 10 år, beräknad årlig kapitalkostnad 235 tkr. Dessutom ökade driftkostnader ca 50 tkr för lokalvård mm

Hagen som demenscentra förstudie

Herrljunga kommun får en allt äldre befolkning och behovet av äldreomsorgsplatser ökar. Inriktning om ett demenscentra på Hagen gör att det är här utökningen av platser behövs. En förstudie är nödvändig för att ta rätt investeringsbeslut och få en korrekt beräknad kostnad för en utbyggnad av demensplatser

beräknad avskrivningstid 0-30 år beroende på om utbyggnaden blir av eller ej, beräknad årlig kapitalkostnad om byggnationen blir av 10 tkr, annars en engångskostnad 2018 på 200 tkr.

Bilaga

Fördelning per enhetsnivå

Enhet	BUDGET 2017	BUDGET 2018	Förändring budget
Nämnd	630	630	0
Förvaltningsledning	5 902	7 911	2 009
Förvaltningsledning	5 267	7 396	2 129
Förbundsavgifter	505	385	-120
Bidrag till organisationer	130	130	0
Myndighet	17 355	37 329	19 974
Myndighet gemensamt	339	0	-339
Handläggning ÄOF	3 530	4 020	490
LSS extern regi	7 620	6 540	-1 080
Kontaktperson SoL	150	150	0
Alkohol tillstånd	110	100	-10
Personlig assistans extern regi	6 270	7 160	890
Handläggning Barn och familj	4 705	4 220	-485
Social beredskap	206	200	-6
Familjerätt/rådgivning	450	435	-15
Barn och ungdomsvård	5 524	5 655	131
Handläggning IFO Vuxen	3 461	3 585	124
IFO vuxen vård	3 680	5 120	1 440
Ekonomiskt bistånd	7 003	6 940	-63
Handläggning EKB	3 642	740	-2 902
EKB vård	-29 335	-7 536	21 799
Centralt stöd	7 727	8 085	358
Stab	2 054	2 427	373
Förvaltningsgemensamt	205	311	106
System	3 000	2 715	-285
Bemanningsenhet	866	1 004	138
Timpersonal bemanning	508	810	302
Bemanningspool		140	140
Administrativ enhet	1 679	1 918	239
Omsorgsavgifter	-3 355	-3 905	-550
Färdtjänst	2 770	2 665	-105
Vård och omsorg	114 851	118 315	3 464
Vård och omsorg gemensamt	7 129	6 711	-418
Hemtjänst Herrljunga Landsbygd	11 303	11 710	407
Hemtjänst Herrljunga Tätort	11 653	12 165	512
Hemtjänst Ljung	14 120	14 570	450
Stöd i ordinärt boende	9 105	8 880	-225
Hagen särskilt boende	18 840	21 525	2 685
Hemgården demensboende	4 992	12 070	7 078
Hälso och sjukvård	19 003	17 110	-1 893
Hemgården omvårdnadsboende	14 219	13 575	-644
-	4 488	0	-4 488

Ärende 2

Enhet	BUDGET 2017	BUDGET 2018	Förändring budget
Socialt stöd	50 720	31 006	-19 714
Socialt stöd gem	2 655	2 240	-415
Funktionshinder	12 169	11 490	-679
IFO verkställighet	3 938	4 915	977
Ensamkommande	25 693	6 796	-18 897
Sysselsättning	6 265	5 565	-700
Totalsumma	197 185	203 276	6 091



Bokslut 2017

Sammanfattning

Socialnämnden gör ett positivt resultat på 4 405 tkr. I resultatet ingår återföring av tidigare års avsättning till flyktingbuffert på 1 079 tkr. Årets resultat av Ensamkommande visar ett negativt utfall på 4 400 tkr. Detta underskott ingår inte i redovisat resultat utan har täckts av tidigare års avsättning till buffert för ensamkommande. Bufferten för ensamkommande har därmed sjunkit till 16,9 mnkr. Bufferten för övriga flyktingar ökar med årets resultat 4 mnkr och minskar med årets återföring 1 mnkr, totalt ökar flyktingbufferten med 3 mnkr och är vid 2017 års utgång 7,5 mnkr.

2017 fick nämnden en budgettilldelning utifrån en beräknad demografi för äldre på 2 875 tkr. Avstämning för året visar att nämnden fått 2 155 tkr för mycket. Avstämningen påverkar inte resultatet men tas med i beräkningen av hantering av över- och underskott och påverkar hur mycket nämnden får ta med sig av överskottet till 2018.

Fördelning av resultatet:

2 155 tkr härleds till en för hög tilldelning enligt demografimodellen

525 tkr är överskott av projektmedel som inte behöver återbetalas

1 079 tkr återföring av flyktingbuffert.

Resterande 645 tkr kan då härledas till förvaltningens "egna" verksamhet. I denna summa finns ca 1 200 tkr i engångsintäkter.

Jämfört med föregående år har förvaltningens nettokostnader ökat med 15 500 tkr (9% högre kostnader jämfört med 2016).

Måluppfyllelsen har varit god både vad gäller kvalitet och ekonomi. Sjukfrånvaron har förbättrats något från föregående år men är fortfarande långt från målet 5%.

Beslutsunderlag

Verksamhetsberättelse 2017 Socialnämnden.

Förslag till beslut

Årsbokslutet godkänns och lämnas vidare till kommunfullmäktige.

Jenny Andersson
Controller



HERRLJUNGA KOMMUN

SOCIAL-
FÖRVALTNINGEN
Jenny Andersson

Tjänsteskrivelse
20xx-xx-xx
DNR SN 109/2017 7706
Sid 2 av 2

Expedieras till: Kommunfullmäktige
För kännedom till: Ekonomiavdelningen

Samverkan
15 februari

Förklaring Resultat 20171231

Ansvarsområde	Ack Budget	Ack Utfall	Ack Diff
40 Nämnd	630	442	187
41 Förvaltningsledning	5 902	4 794	1 108
42 Bistånd	11 639	9 365	2 274
43 Centralt stöd	7 727	7 123	604
44 Vård och omsorg	114 851	113 350	1 501
46 Socialt stöd	56 436	58 785	-2 349
Flyktingbuffert		-1 079	1 079
	197 185	192 780	4 405
felaktig tilldelning demografimodellen			2 155
överskott projektmedel			525
resultatföres flyktingbuffert			1 080
Rest av resultat:			645
Detaljerad förklaring			
Nämnd			185
ej utnyttjad buffert			100
lägre kostn för nämndsarvoden			85
Förvaltningsledning			1 105
vakanta tjänster			765
Budgerade föreningsavgifter som KS betalar + Buffert			340
Centralt stöd			600
Ombyggnationer, renovering			-200
lägre kostnader för telefoni och system			400
Bemanningsenheten har kostat mer			-940
Högre omsorgsavgifter			640
Färdtjänst			700 varav riksf 100
Bistånd			2 250
LSS verksamhet	korttid		900
	elevhem		200
	boende mm		450
Partiella tjänstledigheter som inte ersatts med vik			450
ej nyttjad buffert			250
Vård och omsorg			1 590
VO gem			1 620
löner EC+adm			-530
kvar av buffert som nyttjats till att täcka underskott			1 700
Kapitalkostn			450
<i>Hemtjänst</i>	<i>lägre bilkostn</i>		150
<i>Stöd i ord boende</i>			-1 520
Inga utskrivningsklara			250

Korttid	överbeläggning	-870
Dagträff, trygghetsb		100
Nattpatrull		-1 000
<i>Säbo</i>		610
hyresintäkter		130
Bidrag fr VO gem för utbildn		980
personalkostn		-1 250
felberäkn hyra		800
Kapitalkostnad		-50
<i>HSV</i>		880
personalkostn		1 180
lägre kostn inkontinens		130
Bemanningsföretag		-760
inköp rehab		-280
övriga inköp	bla bilkostn	545
överskott fotvård		65
Socialt stöd		-2 370
<i>Socialt stöd gemensamt</i>		150
<i>Funktionshinder</i>		2 050
gruppboende egen regi lägre beläggning=lägre personalkostn		300
Pers. assistans egen brukare bytte till extern utförare		700
Pers. assistans extern kvar av buffert 440 tkr		200
Pers. assistans extern - retroaktiv ers. SFBärende		850
<i>IFO BoF</i>		-3 620
Konsulttjänster för att täcka personalbehov		-2 900
Vakanta tjänster, sjukskrivningar		730
Vård BoU		-1 150
övriga inköp		-300
<i>IFO vuxen</i>		-3 150
vakanta tjänster, handläggning		750
Vård Vuxen		-2 700
underskott ekonomiskt bistånd		-800
bilkostnad ej budgeterad		-300
övriga inköp		-100
<i>Sysselsättning</i>		2 200
LSS, DV + ledsagning personalkostn		500
LSS, DV intäkt fsg av plats +kost retro		350
LSS, DV lokalkostn		75
AME ökade intäkter, fsg + nya jobb		500
färre bidragsanst. än budget		500
överskott projekt		350
övriga inköp		-75

Sammanställning

vakanta tjänster	2 695
konsultkostnader BoF	-2 900
"vårdplatser" IFO	-3 850
LSS-verksamhet	3 325
LSS-verksamhet engångsintäkter	1 200
Övrigt	175
Summa "Rest av resultat"	645

DIARIENUMMER: 2017-109
FASTSTÄLLD/INSTANS: 2018-02-27
VERSION: 1
SENAST REVIDERAD: 2018-
GILTIG TILL: -----
DOKUMENTANSVAR: Förvaltningschef

Verksamhets- berättelse 2017-12-31

Socialnämnden



HERRLJUNGA KOMMUN

Våga vilja växa!

Innehåll

Inledning.....	3
Ansvar och uppdrag.....	3
Verksamhetsberättelse	4
Framtid	13
Mål.....	16
Inriktningsmål och prioriterade mål	16
Personal	19
Ekonomi	21
Drift	21
Investeringar	23
Endast till nämnd	25
Nämnd och Förvaltningsledning	25
Mål.....	25
Ekonomi	26
Bistånd.....	26
Mål.....	26
Ekonomi	27
Centralt stöd	27
Mål.....	27
Ekonomi	28
Vård och omsorg	29
Mål.....	29
Ekonomi	30
Volymer/Verksamhetsmått/Nyckeltal	31
Socialt stöd	32
Mål.....	32
Ekonomi	33
Volymer/Verksamhetsmått/Nyckeltal	34

Bilaga målindikatorer	35
------------------------------------	-----------

Inledning

Den samlade bedömningen av året 2017 är mycket bra! Vi har fortfarande en ekonomisk situation som är god. Vi har kunnat börja prata om att nyanställa och utöka med specialist tjänster där vi ser att det behövs. Vi har anställt en arbetsterapeut för att säkra upp arbetsmiljön för vår omvårdnadspersonal. Vi har anställt en 50% tjänst för personligt ombud och vi har kommit en bit på vägen i vårt mål att skapa en bemanningspool på ca 5-8 personer. Vi har anställt ytterligare en enhetschef till hemtjänsten i Herrljunga, samt att vi har anställt en person till kvalitet/it för att ta nästa steg i arbetet med vårt verksamhetssystem VIVA. Vi har ett ganska stabilt personalläge. Det är fortfarande svårt att rekrytera socialsekreterare och annan specialistkompetens. Vi märker också av att det är svårare och svårare att rekrytera in vikarier till vår förvaltning, det finns helt enkelt inga att få tag i. Vi har genomfört de utbildningsinsatser vi hade planerat för. Kort och gott kan jag säga att vi ligger i fas med de åtaganden vi hade för avsikt att genomföra under året. Sjukskrivningarna ligger fortfarande lite för högt. Där är det främst den långa sjukskrivningen som visar sig i statistiken. Vårt mål – en välmående verksamhet - arbetas det med utifrån olika kriterier runt om på våra enheter. Att vända en lång negativ trend tar tid och min förhoppning är att vi får behålla samma mål åtminstone ytterligare 3 år till.

Ekonomiskt har våren varit bra, effekterna av 2015 och 2016 års sanering av ekonomin syns även 2017 och idag finns en mycket bra kostnadsmedvetenhet. Årets nettokostnader har ökat med 9% jämfört med föregående år, detta beror delvis på en medveten satsning på tillfälliga satsningar i form av extra personal i verksamheten, inköp av uttjänta arbetsredskap mm. Verksamheter som ökat sina nettokostnader är vård och omsorg, både äldreomsorg och psykiatri, samt IFO, där har vård barn och unga ökat mycket men även vuxenvården har ökat något.

Kostnaderna för LSS-verksamheten fortsätter att minska, detta har påverkat socialförvaltningen positivt men för kommunen som helhet innebär det extra kostnader i utjämningsystemet för LSS.

Under 2017 har antalet ensamkommande barn drastiskt minskat, vilket föranlett att vi har gått från tre HVB hem i egen regi till ett. Intäkterna för den verksamheten täcker inte utgifterna och vi gör ett negativt resultat för året. Under året har även vår folder inom ramen för uppsökande verksamhet kommit ut: Till dig som är äldre och behöver stöd – Detta kan du få hjälp med! Foldern är en informationsbroschyr från Herrljunga kommuns socialnämnd till alla i kommunen som fyllt 80 år!

Ansvar och uppdrag

Socialnämnden har till uppgift att fullgöra kommunens uppgifter inom socialtjänsten och se till att verksamheten bedrivs i enlighet med de mål och riktlinjer som kommunfullmäktige har bestämt samt de föreskrifter som kan finnas i lag eller förordning. Socialtjänsten omfattar myndighetsutövning - utredning och beslut om insatser för enskilda individer inom äldreomsorg, personer med funktionsnedsättning samt inom individ- och familjeomsorg. Socialnämnden arbetar också med förebyggande verksamhet och deltar i samhällsplaneringen i kommunen. Insatserna utförs med stöd av en omfattande lagstiftning som till exempel Socialtjänstlagen, Lag om stöd och service till vissa funktionshindrade, Hälso- och sjukvårdslagen, Färdtjänstlagen och Alkohollagen.

Samhällets socialtjänst skall på demokratins och solidaritetens grund främja människors

- ekonomiska och sociala trygghet,
- jämlikhet i levnadsvillkor,
- aktiva deltagande i samhällslivet.

Socialtjänsten skall under hänsynstagande till människans ansvar för sin och andras sociala situation inriktas på att frigöra och utveckla enskildas och grupper egna resurser.

Verksamheten skall bygga på respekt för människors självbestämmanderätt och integritet.

Verksamhetsberättelse

Nämnd

Socialnämnden har under 2017 sammanträtt 10 gånger. Socialnämndens myndighetsutskott har haft 22 sammanträden.

Viktigare beslut som tagits under året är följande:

- Riktlinjer för uppvisande av utdrag från Polisens belastningsregister.
- Hagen utvecklas till kommunens demenscentra. Målsättning är att demenscentrat ska vara fullt utvecklat 2021.
- Förtätning på kommunens HVB för ensamkommande ska upphöra.
- Avvecklingsplan för HVB för ensamkommande.
- Riktlinjer vid missbruk och beroende. IFO vuxen.
- Riktlinjer läkemedelshantering.
- Riktlinjer för rekryteringstrategi för studiestartsstöd.
- Införande av nyckelfria lås i hemtjänsten.
- Organisationsförändring av socialförvaltningen.
- Budget för 2018.
- Revidering av riktlinjer Alkohol, läkemedel, tobak, och e-cigaretter.
- Målbild socialförvaltningens lokaler 2027.
- Införande personligt ombud

I likhet med tidigare år så har ett stort fokus från nämndens sida varit att följa det ekonomiska utfallet för att tillse att verksamheten genomförs inom budgetramen. Stor uppmärksamhet har också ägnats åt kvalitén i verksamheterna och sjukfrånvaron.

Förvaltningsledning

Två nya verksamhetschefer har fasats in i verksamheten och ledningsgruppen under våren. Under våren, vid två tillfällen, har annons funnits ute på verksamhetschef bistånd utan framgång. Verksamhetschef för vård och omsorg har under årets första åtta månader även haft hand om bistånd äldre och LSS. Under hösten slutade verksamhetschef för socialt stöd och i samband med detta genomfördes en större omorganisation. En verksamhet skapades där all myndighetsutövning samlades, sedan renodlades socialt stöd till att omfatta ren verkställighet. Detta gjordes med utgångspunkten i att få en väg in för medborgarna, samlad kompetens och göra verksamheten mer rättssäker. Kort och gott en beställarutförar modell.

Lagen om PUL kommer under 2018 att försvinna och ersättas av en ny dataskyddsförordning. För att förvaltningen ska vara redo när lagen träder i kraft har en arbetsgrupp startat med personal från de olika verksamhetsområdena med syfte att kartlägga vilka informationstillgångar som finns och vidare ta fram ev. rutiner som behövs. Arbetsgruppen ligger under kommunens projektgrupp. En klassning av våra

större system; Viva, TES och trygghetslarmen ska göras för att utreda vilka åtgärder som behöver vidtas för att säkra våra system.

Socialförvaltningen har vidare arbetat med ett dokument som skall säkerställa kompetensförsörjning och till viss del komplimentera personal utifrån att det redan idag är svårigheter att rekrytera vårdpersonal.

Socialförvaltningen anordnade under våren en inspirations- och informationsdag gällande e-tjänster och välfärdsteknologi för förtroendevalda inom socialnämnden och kommunstyrelsen, dessvärre var deltagandet otroligt lågt.

Bistånd

Biståndsenheten är en välmående verksamhet med engagerade och erfarna handläggare. Enhetens kvalitetsutveckling pågår kontinuerligt och berör olika delar av verksamheten. Stor vikt läggs på interna och externa samarbeten och även på att förbättra och utveckla processerna. Enheten jobbar utifrån det salutogena förhållningssättet och sätter individens behov i centrum vid biståndsbedömning.

Biståndsenheten har utökats med en SOL handläggare vilket har bidragit till att arbetsmiljön förbättrats och arbetsmängden upplevs nu som rimlig. Verksamhetschefen för enheten slutade den 31/1-2017. Fram till 31 augusti har verksamhetschef vård och omsorg varit tf chef.

Under 1/1 – 31/7 har 84 stycken vårdplaneringar genomförts, varav 31 beviljades korttidsplats. Det är en liten ökning jämfört med samma period under 2016 (75 vårdplaneringar varav 26 beviljades korttidsplats).

Vårdplanerings teamet (VPL) har arbetat i snart två år och numera fungerar det väldigt bra. I teamet ingår biståndshandläggarna, sjuksköterskor och personal från rehab. Teamet upplever en stor trygghet med varandras kompetens och professionalism samt mötena beskrivs som trevliga och effektiva.

VPL/SAMSA har frågor kring samarbete och rutiner mellan kommunen och regionen. Handläggarna upplever att rutiner som ska följas oftast brister på sjukhussidan vilket resulterar i avvikelser från kommunens sida.

Teamträffar har kommit igång mellan hemtjänst Herrljunga och biståndshandläggarna samt samverkan mellan enhetschefer och handläggarna fortlöper kvartalsvis.

Under oktober månad införlivades biståndsenheten i en omorganisation i den nya verksamhetsgrenen myndighet. Verksamhetsgrenen myndighet fick i och med detta också en verksamhetschef återigen.

Centralt stöd

Bemanningen

Under våren gick mycket arbete till att stötta enheterna i semesterrekryteringen 2017. En ny process användes för första gången där bemanningen ansvarade för all rekrytering av semestervikarier. Denna har utvärderats och förbättrats inför 2018. Två bemanningsadministratörer har slutat under året och nya rekryterats. I samband med detta har även rutiner setts över och bland annat har en checklista tagits fram för nya timvikarier och informationsträff för timvikarierna hölls under hösten. I höstas skedde en renovering av lokalerna på Hagen och i december kunde bemanningen flytta in i nyrenoverade lokaler som är mer anpassade efter verksamheten. Arbetet med att starta en bemanningspool har påbörjats.

Stab

Det kontinuerliga arbetet med förbättringar och utveckling har pågått under hela året och nya rutiner och

revidering av gamla har skett. En webbaserad utbildning kring läkemedelshanteringen har införts som ett steg i delegeringsprocessen. Vidare har utbildningar hållits kring dokumentation, såväl avseende genomförandeplaner som avvikelser och anteckningar. Detta är ett kontinuerligt arbete som även fortsatt behöver arbetas med. Mycket arbete har lagts på utvecklingen av Viva, socialförvaltningens verksamhetssystem, och användarkunskapen på framförallt IFO barn och familj. Vi har även övergått till digital arvodering, vilket innebär att ersättning till familjehem, kontaktfamiljer och kontaktpersoner har digitaliserats. I slutet av året har en ny tjänst tillkommit, IT-strateg/verksamhetsutvecklare, som har som uppgift att arbeta med digitalisering och utveckling inom IT området. Med anledning av detta har en fördelning av arbetsuppgifter skett mellan systemförvaltare och IT-strateg/verksamhetsutvecklare.

Administrativa enheten

Under 2017 har det skett personalbyte inom administratörgruppen och två administratörer för respektive avgifts- och färdtjänsthandläggning har introducerats och satt sig in i sina respektive arbetsområden. En ny mötesform för arbetsgruppen har skapats med syfte att få en gemensam hantering av frågor och ett forum att kunna stöta och blöta frågor i. På Hagen har renovering av lokaler skett och avgiftshandläggaren flyttade i november in på nytt kontor. Nya arbetsuppgifter i form av 50 % administrativt stöd till enhetschef funktionshinder har tillkommit. Inom färdtjänstområdet har arbetet med att utveckla dokumentationen påbörjats. Även externa informationsträffar om avgifter och färdtjänst har skett för bland annat PRO Gäsene och PRO Herrljunga.

Vård och omsorg

Övergripande vård- och omsorg

Vård- och omsorgsverksamhetens ansvarsområde omfattar vård och omsorg om äldre och hälso- och sjukvårdskunder. Verksamheten består av en verksamhetschef och 8 enhetschefer och cirka 180 medarbetare. Verksamheten är indelad i fyra områden:

- särskilt boende: 3 enhetschefer
- stöd i ordinärt boende: 1 enhetschef
- hemtjänst: 3 enhetschefer
- hälso- och sjukvård: 1 enhetschef

Året har präglats av att alla enheterna inom vård- och omsorgsverksamheten ska hålla budget, få en stabilitet både på enhetschefsnivå och även ute i verksamheterna, att få ner sjukfrånvaron och effektivisera där det varit möjligt, allt för att möta den demografiska utvecklingen och ökade behov med utgångspunkt i att de tilldelade medlen nyttjas så kostnadseffektivt som möjligt.

Under året har socialförvaltningen arbetat med ett flertal insatser för att stärka chefskapet. Alla enhetschefer och verksamhetschefen deltagit på Herrljunga kommuns chefsutbildningar inom olika kunskapsområden. Några av enhetscheferna har deltagit på extern socialrätt kurs samt en av enhetscheferna har vunnit Sydvästen priset för hållbart ledarskap i välfärden. En förtätning av enhetschefer gjordes inom hemtjänst området under hösten. Målet var att cheferna ska ha ett mer rimligt ansvarsområde, minskad arbetsbelastning samt färre medarbetarbete. Omvärldsbevakningen är en viktig del av enhetschefernas och verksamhetschefens arbete. För att kunna hålla sig i á jour, har cheferna varit på demensdagarna, hemtjänstdagarna och på äldreomsorgsdagarna under året.

Enhetschefernas psykosociala arbetsmiljö följs upp en gång i månaden via en så kallad mätsticka. Mätstickan visar en upplevd relativt högt arbetsbelastning samt en fin trivsel i chefsgruppen.

Cheferna går på individuell- och grupphandledning 1 gång/månad. Syftet med handledningen är att ge möjlighet till var och en enhetschef att kunna bolla enskilda utmaningsområden från sin verksamhet med handledaren samt att få ihop chefsgruppen till en enhetlig arbetsgrupp där varandras olikheter accepteras och kunskapen tas hand om väl i gruppen.

Under 2017 gjordes riktade utbildningssatsningar för medarbetarna inom vård- och omsorgsverksamheten. De flesta av medarbetarna har deltagit på Ola Polmés föreläsning gällande bemötande och brukarfokus samt en webbaserad palliativ utbildning. Några medarbetare från varje enhet har deltagit på hot- och våld utbildning, en dokumentationsutbildning fanns tillgänglig till de medarbetare som har haft behov av det.

Alla verksamheter har implementerat socialtjänstplanen tillsammans med medarbetarna. En stor genomgång av värdegrundsarbete har påbörjats under höstens utvecklingsdagar på alla enheter.

En upphandling av arbetskläderna gjordes i somras. Upphandlingen avslutades i oktober och de nya arbetskläderna levereras från 1/3-2018. Även hemtjänsten har gjort en direktupphandling för inköp av nya, moderna nyckelskåp. Nyckelskåpen levereras under de första månaderna i 2018.

Etapp 4 i Hagen är snart färdigbyggd och inflyttning av nya hyresgäster sker i mars 2018. Hagens utemiljö håller på att skapas fram med fin trädgård och utevistelse möjligheter till hyresgästerna. Under 2017 fattade politiken beslutet om att Hagen ska bli Herrljunga kommuns demenscentra.

Verksamheten jobbar utifrån politiskt uppsatta mål och håller budgeten och gör ett bättre resultat än prognostiserat. Detta beror till stor del på att den nya avdelningen etapp 4 i Hagen inte har startat upp än.

Hemgården

Under första halvåret har Hemgården fått två nya chefer, en med ansvar för demensboendedelen och en för omvårdnadsdelen. En omfattande renovering avslutades i Hemgården. Ett flertal badrum har renoverats för att uppfylla arbetsmiljöverkets krav för att kunna bedriva vård- och omsorgsarbete. Även miljön i Hemgården har fått ett lyft, nya möbler köptes in, samt målning och uppfräschning av samlingssalen gjordes under hösten. En aktivitetsledare testades på 45 % under slutet av året, vilket var uppskattat. Fest, cykelturer på nya parcykeln, gemensam fredagsfika för hela huset varannan vecka har stått på programmet.

Enhetscheferna har arbetat med att erbjuda enhetens hyresgäster en trygg och meningsfull tillvaro med ett gott bemötande. Månadsbrev finns tillgängligt för att hyresgästerna ska få aktuell information om aktiviteter och om olika händelser i Hemgården.

Personalomsättningen har varit låg under året. Sjukfrånvaron ligger på en relativt hög nivå, men något lägre än föregående år. Projekt sänkt sjukfrånvaro har lett till förändrade sjukanmälningsrutiner och fokus på förebyggande åtgärder, till exempel genom att tidigt koppla in företagshälsovården. En genomlysning av Hemgården gällande den psykosociala arbetsmiljön gjordes tillsammans med HR specialisten och fackliga företrädare. En handlingsplan utarbetades och kommer att jobbas med under 2018.

Ekonomien har påverkats av renoveringen av badrummen då man inte kunnat ha full beläggning under större delen av året vilket resulterade i minskade intäkter. Vårdtyngden har tidvis varit hög och lett till ökad bemanning tillfälligt vilket har också påverkat resultatet negativt.

Hagen

På Hagens äldreboende är det 31 lägenheter för personer med demenssjukdom. Enhetschefen och

medarbetarna arbetar i en nära relation med hyresgästerna. Genom att möta hyresgästen som en person som har en demenssjukdom istället för demenssjuk, låter man hyresgästerna behålla sin identitet och kan lättare se deras förmågor som finns vid sidan av sjukdomen.

Medarbetarnas schema speglar verksamhetens behov. Under hösten har nattpersonal gått över till verksamhetsschema. Hyresgästerna får behålla sin naturliga dygnsrytm och medarbetarna försöker skapa en harmonisk miljö där det ges möjlighet att behålla sitt jag och därmed känna att man ingår i ett sammanhang.

Ett arbete med att skapa trevlig miljö har pågått under hösten och det resulterade en iordningställd entré på Hagen, samt skapat ett café och en utemiljö som inbjuder till trevliga stunder när vädret tillåter.

För att skapa en välmående verksamhet arbetar alla medarbetarna mot samma mål. Rutiner implementeras och följs av alla samt stor vikt läggs på att medarbetarna ska jobba på likartat arbetssätt. Enheten arbetar aktivt med värdegrundsarbete och detta genomsyrar alla medarbetares och enhetschefens dagliga arbete. Kontaktmannaskapet är en viktig del i arbetssättet. Enheten arbetar aktivt med genomförandeplaner, Senior Alert, och BPSD.

Medarbetarsamtal och arbetsplatsträffar påvisar en god psykosocial arbetsmiljö. Den fysiska arbetsmiljön är väl tillgodosedd med hjälpmedel och ljusa luftiga lokaler. För att uppnå målen jobbar enhetschefen med att ha en bra kommunikation med öppenhet, respekt och gott bemötande.

Budget visar ett visst överskott, vilket beror på felbudgeterad hyra samt att Hagens Etapp 4 verksamhet inte har kommit igång under 2017.

Hälso- och sjukvård

Enheten har ny enhetschef från november 2017. En genomlysning av enheten påbörjades samtidigt som den nya enhetschefen började sitt arbete. Syftet med genomlysningen är att skapa en bild om dagsläget och ta fram möjligheterna till enhetens framtida behov och utveckling.

Under året har verksamheten haft en relativ stor personalomsättning och mycket tid går åt att tillsätta turer. Utifrån rådande situation har det varit svårt att ta verksamheten i en ny utvecklingsfas. Verksamheten följer den lagda arbetsplanen för 2017 och jobbar utifrån det.

En översyn och inventering av Rehab verksamhetens träningsmaskiner gjordes under hösten. Översynen visade att träningsmaskinerna var för gamla och uttjänade för att kunna bibehålla en god rehabilitering av hyresgästerna i särskilda boende. Nya träningsmaskiner och andra hjälpmedel (som tex. Nya liftar) köptes in.

Enhetens medarbetare har deltagit på olika utbildningar: som tex. hygien, inkontinens, sårvård, stroke, användning av decubitusmadrasser och gröna förflyttningar. Medarbetarna från rehab har även varit på studiebesök om hemrehabilitering och hjälpmedelsuppföljning i Borås stad.

Verksamheten fortsätter arbeta med förebyggande åtgärder där de utgår från Senior Alerts områden kring risk för fall, risk för trycksår, risk för Malnutrition, inkontinens och munhälsa. Verksamheten fortsätter även aktivt arbeta med BPSD och Palliativregistret.

Enhetschefen följer upp psykosocial mätsticka varje månad där resultaten visar en förbättring i både upplevd hälsa och arbetsbelastning. I år mäts även trivsel som visar att medarbetarna upplever god trivsel på jobbet. Arbetsplatsträffar varje månad utom juli. MAS/ MAR möte 3 ggr per termin.

Nattsjuksköterskornas arbetsmiljö har setts över och det resulterade en förändrad arbetsrutin som ger en bättre och tryggare arbetsmiljö.

Ekonomi går igenom månadsvis och resultatet går igenom med arbetsgruppen. Årets överskott är kopplat till mindre dyra hjälpmedel, något billigare inkontinenshjälpmedel och inte tillsatta arbetspass.

Hemtjänst Herrljunga

Hemtjänsten i Herrljunga har utökades med en enhetschef under hösten. Ett tätt samarbete har påbörjats mellan cheferna och områdena har finjusterats och omfördelats.

Det första halvåret har präglats av en stor personalomsättning och hög sjukfrånvaro. Detta har påverkat kontinuiteten och kvalitén ute hos kunderna. För att komma till rätta med utebliven kontinuitet behövde grupperna ytterligare omfördelas i mindre grupper.

Arbetsmiljön upplevdes stressigt under det första halvåret bland medarbetarna och även enhetschefen. För att komma till rätta med det, tillsattes en enhetschef till samt en ”springare” i verksamheten. Även andra förebyggande och hälsofrämjande åtgärder har satts in. Den fysiska arbetsmiljön har förbättrats genom att köpa in nya möbler och omflyttning i lokalerna. Hemtjänstgrupperna deltar i projektet sänkt sjukfrånvaro från hösten. Enhetscheferna jobbar aktivt med att uppmärksamma korttidsfrånvaro och rehabiliteringssamtal sätts in så fort som möjligt för att förhindra längre sjukfrånvaro. Resultaten av de extra tillsatta resurserna synd tydligt på den minskade sjukfrånvaron under hösten.

Enheterna levererar ett positivt resultat. Lägre antal utförda timmar än budgeterat är främsta orsaken till överskottet. Resultatet påverkas negativt av en extra planerare som har varit obudgeterad och gick utöver personalstyrkan.

Hemtjänst Ljung

Enhetschefen jobbar med salutogena och coachande arbetssätt mot medarbetarna. Brukartid står i verksamhetens fokus.

Medarbetarna jobbar med stor fokus på att dokumentation och genomförandeplaner ska vara uppdaterade och välskrivna. Enhetschefen jobbar kontinuerligt med förbättringsåtgärder tillsammans med medarbetarna. Under våren har arbetet med kontaktmannaskap introducerats till medarbetarna.

Under året har varit en stor personalomsättning. Detta beror främst på pensionsavgångar, tjänstledighet samt uppsägningar. Den höga personalomsättningen medför stort rekryteringsbehov vilket är svårt att lösa periodvis. Det finns en tydlig trend gällande rekrytering till hemtjänsten i Herrljunga kommun att fler väljer att söka sig till centralortens (Herrljungas) hemtjänst i första hand. Rekryteringen försvåras även på krav på körkort. Periodvis är det många olika timvikarier som är inne i verksamheten, vilket leder till att kontinuiteten och kvalitén på arbetet kan inte hålla den önskvärda höga nivån som enheten strävar efter.

Arbetsbelastningen är hög och det visar sjukfrånvarotalen tydligt med. Enheten har både hög långtidssjukskrivning samt korttidssjukskrivning. Det förekommer även en del arbetsrelaterade skador.

Stöd i ordinärt boende

Korttidsenheten har en budget för 8 platser och personaltäteten regleras efteråt. Under de gångna åren har enheten var överbelagd. Medelvärde på belagda korttidsplatser ligger på 10 st/ månad under året.

Under året har det varit 3 chefsbyten på korttidsenheten och från hösten är tjänsten vakant med en tf enhetschef på plats.

Inkontinens utbildning och hot och våld utbildning har anordnats till personalen. Mål och kvalitetsarbetet under året varit svårt att bedriva utifrån de tre chefsbytena. Verksamhetens fokus ligger på att kunna erbjuda korttidsplatser till de flesta som får ett beslut eller blir utskrivningsklara för att undvika betalningsansvaret till sjukhuset.

Några medarbetare har tillfälligt getts möjlighet att öka sin tjänstgöringsgrad och i samband med framtida pensionsavgångar så kommer förhoppningsvis möjligheten till permanenta ökning att ges. Mätstickan används som ett verktyg för att mäta arbetsbelastning, mående och trivsel hos medarbetarna. Det görs månadsvis i samband med APT.

Utfallet för 2017 visar på ett underskott på 1,5 mkr. Detta beror på att beläggningen på korttiden varit högre än i budget samt att platser har köpts i Vårgårda. Det beror även på att bemanningen i nattpatrullen utökats till följd av en tydligare uppdelning av arbetsuppgifter mellan SSK och USK.

Socialt stöd

Socialt stöd har under 2017 genomgått en mindre omorganisering där all myndighet har lyfts ur och flyttats till nya Myndighet. Myndighet organiseras under gamla Bistånd i vårt organisationsträd med en verksamhetschef. Kvar på Socialt Stöd blir då en ny enhet som heter Verkställighet där i ryms boendestöd, introduktionsenhet, vuxenbehandlare, familjebehandlare samt öppen verksamhet. Verkställighet har en enhetschefstjänst som nu är vakant. I övrigt under Socialt Stöd ligger Sysselsättning, Funktionshinderverksamheterna samt HVB Ensamkommande kvar som tidigare. Ordinarie enhetschef på HVB Ensamkommande har under sin föräldraledighet sagt upp sig vilket gör att även den tjänsten ses över i början av 2018. Verksamhetschefen för Socialt Stöd slutade i september och ny verksamhetschef har tillsatts med förra enhetschefen på IFO vuxen. Kvalitetsarbete i ledningsgruppen har pågått som tidigare i gemensamma och regelbundna ledningsgruppsmöten samt att dela och skapa samsyn i organisationsövergripande frågor. Framåt skall ledningsgrupp Socialt Stöd arbeta och utveckla sin vision 2019, planeringsdagar är bokade till april 2018.

Funktionshinder

Kvalitetsarbetet på Funktionshinderområdet har haft stort fokus på rutiner och planeringar. Enheten har skapat rutinmappar/pärmar som komplement till handboken. Alla enheter har under 2017 skapat dag- och veckoplaneringar samt haft genomgångar av hur de kan hitta rutiner som är kommunövergripande.

Flertalet av verksamheterna har fått nya scheman under 2017 med höjda tjänstgöringsgrader. Time Care schemaplaneringsverktyget är infört fullt ut. All personal har varit på planeringsdagar där fokus var genomförandeplaner utifrån beviljad insats. Ombudsroller har skapats på enheterna med beskrivningar om vad rollen innebär, det avser ombud för kost, dokumentation, hygien, brand, aktivitet m.m. I ombudsrollen ingår att personalen har en egen punkt på APT där man lyfter saker som är aktuella eller som är på gång, ett led i kvalitetssäkringsarbetet. Två av medarbetarna har också genomgått utbildning i utåtagerande beteende. Personalen har tagit fram material samt använt tid på APT för att vägleda övrig personal vid utåtagerande situationer.

Arbetet med genomförandeplaner, rutiner och planeringar kommer att fortgå under 2018. Ringvägens gruppbostad och Nästegårdsgatans servicebostad har under senare delen av 2017 även påbörjat ett arbete utefter PFA – Pedagogiskt arbets- och förhållningssätt.

PFA härleder från KASAM (Känslan Av Sammanhang) och ett salutogent synsätt. Stödassistenterna utgår från PFA:s tre hörnstenar; > Kunskap om personen > Kunskap om

funktionsnedsättningen och hur den påverkar individen. > Kunskap om anpassningar och hjälpmedel som kan kompensera för funktionsnedsättningen, såväl fysiska som kognitiva.

Stödassistenterna stödjer den enskilde utifrån en planering/ kartläggning, inbegripande; bedömning, anpassning och uppföljning. Allt detta skall ske i gruppen, med den enskilde och ”förankras” i VIVA, ett stort arbete som kommer pågå under 2018.

Avseende ekonomin har funktionshinderverksamheterna haft en stabil budget. Enheterna har varit delaktiga i ex matkostnader, förbrukningsvaror och i personalkostnader.

HVB Ensamkommande (EKB)

Under 2017 har arbetet med att förbättra det systematiska kvalitetsarbetet varit i fokus för HVB/EKB verksamheten, främst pga av att antalet avvikelserapporter inte stämt överens med antalet avvikelser som sker. Detsamma gäller antalet tillbudsrapporter som numera speglar en rättfärdig bild av arbetet i verksamheten. Efter att ha kunnat identifiera både avvikelser och tillbudsrapporter har verksamheten skärpt rutiner och kvaliteten ökat i form av ett ständigt förbättringsarbete. Kvalitetsarbetet har också haft fokus i form av att dokumentationsombud har varit på flera träffar under året för att inhämta kunskap för att sedan kunna sprida den i arbetsgrupperna. Arbetet med att genomförandeplaner skrivs ute på enheten startade under den senare delen av året och är en lång process som har fått sin grund under det här året. Inspektionen för vård och omsorg (IVO) har besökt samtliga HVB och alla IVOs ärenden är avslutade med endast synpunkter på en låg kompetens i arbetsgrupperna mot lagkravet och ett krav på att individualisera lämplighetsbedömningarna vid inskrivning av en ungdom. Arbetet med att göra ungdomarna självständiga har under året gett flera idéer av hur ungdomarna kan bli mer delaktiga i vardagssysslorna och även gjort att flera utslusningslägenheter, så kallade träningslägenheter, har tillkommit till verksamheten för att de som blivit 18 år och har ett uppehållstillstånd ska öva på att ta mer ansvar för ett självständigt liv. Under 2017 har en ungdom med uppehållstillstånd flyttat till ett eget boende.

Arbetsgrupperna har under året varit på varsin kick off för att lära känna varandra mer, diskutera gruppdynamik och planering framåt. APT har utvecklats för att involvera arbetsgrupperna i planeringen framåt och för att höja kompetensen kring våra uppdrag, skyldigheter och rättigheter i arbetet. Utbildning i återvändande, kommunens ansvar och svåra samtal har ägt rum.

Under gånga året påbörjades även den stora avvecklingsprocessen som har inneburit anpassningar till följd av en minskande verksamhet. Anpassningarna har varit att vi har gått från att ha tre HVB till att idag endast ha ett kvar i bruk, eftersom att verksamheten måste anpassas efter antalet ungdomar som placeras på HVB. Med ett minskande antal ungdomar i verksamheten innebär det också anpassningar som behovet av bemanning, vilket har gjort att fackliga förhandlingar har ägt rum och en omplaceringsutredning har innefattat sex medarbetare. Medarbetare har själva sökt sig från verksamheten till andra områden i kommunen, men också till andra kommuner eller privata verksamheter, eftersom verksamheten avvecklas. Idag är det fem tillsvidareanställda kvar i verksamheten.

Ekonomin för HVB har under året följt budget och enheterna har haft olika fokusområden för att kunna följa målet om en budget i balans.

Sysselsättning

För Dagligverksamhets räkning har enheten under året fungerat väl. I november var arbetsgruppen och enhetschef iväg på team/utbildningsdag i Vara, där stort fokus låg på funktionshindret autism. Arbetet med att aktivera ej deltagande brukare har påbörjats lätt under 2017 men kommer att fortsätta 2018. Arbetet med att erbjuda brukarna en meningsfull sysselsättning pågår ständigt och under 2018 kommer ett fortsatt arbete ske för att nå de brukarna som är inskrivna men ej deltar i verksamheten.

Under 2017 har en person varit sjukskriven på 100 % men gått upp till 50% och det har stärkts upp med en vikarie. En person som även var sjukskriven på halvtid har slutat för att gå i pension och denna tillsattes ej utan tjänsten flyttades över till AME där behovet är större av personal. Ekonomin har under året varit god och medarbetarna känner genom delaktighet ett ansvar för verksamhetens ekonomi. Dessutom har inte alla sjukskrivningstimmar tillsatts utan bara behov har funnits. Under året såldes också en brukarplats till en annan kommun vilket påverkat resultatet positivt.

Arbetsmarknadsenheten (AME) har under året märkt av att det är ett förbättrat läge på arbetsmarknaden vilket har märkts av på antal deltagare som varit mindre än året innan. Renovering av personalutrymmet på återvinningscentralen i Herrljunga har under året genomförts och blivit ett fint lyft för den verksamheten. I mål- och kvalitetsarbetet har arbete påbörjats för att förbättra dokumentationen i verksamheten, förbättringen görs genom att arbeta med VIVA i större utsträckning. Vad det gäller medarbetare har en av coacherna tjänstledigt för studier och i hennes ställe är ett vikariat tillsatt fram till sommaren 2018. Innan jul 2017 lånades hälsocoachen ut till Sjuhärads samordningsförbund för att jobba i ett projekt fram till sommaren 2018. I slutet av 2017 flyttades också en heltidstjänst från Daglig verksamhet till Arbetsmarknadsenheten för att stärka upp arbetet med arbetsmarknadsanställda, metodstöd och feriearbete.

Ekonomin har under året varit god och medarbetarna känner genom delaktighet ett ansvar för verksamhetens ekonomi. Inflödet på både interna och externa arbeten har också varit bra och Secondhandbutiken Reprisen går också bra.

IFO Vuxen

Under 2017 har IFO vuxen varit på planeringsdagar tillsammans med före detta IFO barn och familj. Det var planeringsdagar som föll väl ut där fokus låg på intern samverkan. Samverkan har varit fokus för enhetschefen överlag under 2017, att få till bra fungerande forum internt, det arbetet kommer fortsätta då den nya organisationen har skapat en viss oro i hur samverkan nu skall ske. IFO vuxen har även haft en stabilare personalgrupp än året dessförinnan. Det har lett till ett kvalitetssäkrare arbete där rutiner har kunnat följas och några nya har skapats. Riktlinjer för introduktionsenheten samt riktlinjer för socialpsykiatri har ej färdigställts. Arbetet inom den egna öppenvården har utvecklats med nya vuxenbehandlaren som nu kan erbjuda strukturerade samtalsmetoder för personer med missbruksproblematik. Ett fortsatt arbete med att utveckla den egna öppenvården och återgången för de enskilda från behandlingshem till det egna hemmet kvarstår.

Introduktionsenheten har arbetat effektivt med mottagandet, kommunen blev klar med 2017 års mottagande den 20kt, då hade vi tagit emot de 28 anvisningar som vi blivit tilldelade. Bostäder har varit fortsatt utmanande och inte räckt till alla gånger vilket gjort att vi fått erbjuda boende på vandrarhem som sista utväg tills att en bostad har funnits. Projektet Språkvän har haft lite upp och nedgångar, det har inte varit något stort intresse från vare sig allmänheten eller från nyanlända att anmäla sig som/till språkvän. Det behövs bland annat mer reklam för att få rulljängs. Andra integrationsförslag för målgruppen ensamkommande barn, har prövats i samverkan med fritidsgården Freetime med blandat resultat. Det har varit svårt att hitta integrationsprojekt att spinna vidare på. En broschyr har tagits fram med uppdaterad information på flera språk i ett led att öka integrationen i samhället. Introduktionsenheten informerar även nyanlända om föreningslivet, där intresse finns.

Fokus under året för IFO Vuxen har varit samverkan och att få till bra fungerande forum internt för just samverkan. Arbetet med måluppfyllelse har pågått genom arbetet med t ex socialtjänstplan på APT samt i det dagliga arbetet med de enskilda med genomförandeplaner och tydliga uppdrag. En del av samverkansformerna behöver dock ses över igen i och med den nya organisationen som antogs under

senhösten. Budget har varit en stående punkt på APT och medarbetarna har på så sätt blivit delaktiga i budget arbetet.

IFO vuxen har dragits med ett underskott under hela 2017 som legat på samma nivå som 2016, på grund av dyra placeringar och långvariga placeringar inom psykiatri och missbruk, ett aktivt arbete har pågått under året för att komma i balans, målet har ej uppnåtts helt.

IFO Barn och familj

IFO Barn och familj har under året arbetat med att förbättra och utveckla utredningsarbetet främst i verksamhetssystemet Viva. Gruppen har varit på planeringsdagar tillsammans med IFO vuxen där samverkan stod i fokus under ett par lyckade dagar, där idéer om framtida samverkan kom fram. Rekryteringssvårigheterna har dock fortsatt och enheten har fått anlita ett flertal konsulter. Mindre omorganiseringar har gjorts för att skapa en effektivare organisation. En 1:e socialsekreterare började den 1 maj 2017 men blev under hösten sjukskriven, varför en konsult upprätthåller tjänsten sedan mitten av oktober. I den nya organisationen som trädde ikraft i mitten på november har en del av en socialsekreterartjänst på Försörjningsstöd, 25%, gjorts om till 1:e socialsekreterare samt att en 1:e socialsekreterare har tillsatts till gruppen Bistånd, LSS samt missbruk, psykiatri och våld i nära relationer. Utbildningsinsatser har genomförts för att socialsekreterarna ska ha kunskap i aktuell lagstiftning. Svåra och komplicerade ärenden samt ökat antal ärenden där det förekommer våld, hedersrelaterat våld och våld i nära relationer har gjort att arbetsbelastningen ökat för socialsekreterargruppen. En socionom har rekryterats till familjecentralen och började i den 30 oktober 2017.

Framtid

Nämnd

I likhet med 2017 kommer under 2018 "En välmående verksamhet skall präglas av ett hälsofrämjande förhållningssätt som skapar trygghet och delaktighet" vara socialnämndens prioriterade mål.

Beslut som behöver tas under året är bl a korttidsverksamhetens framtida utformning, vissa hemtjänstinsatser utan biståndsbeslut och äskande av investeringsmedel för tillbyggnad av Hagen. Socialförvaltningens behov av kontorslokaler måste också få en lösning för de närmast åren.

Förvaltningsledning

Under budgetprocessen inför 2018 fanns stora behov vilket föranledde att hela kommunbidrag fördelades ut på verksamheterna, utifrån detta lades ett kollektivt besparingspaket på 1% på hela förvaltningen, detta i syfte att skapa oss själva en buffert för oförutsedda händelser. Vi går ändå in i 2018 stärkta utifrån att vi under 2017 hade möjligheter att nyrekrytera vissa nyckelfunktioner vilket vi tror och hoppas kommer att få effekt på verksamheten under 2018. Focus under 2018 kommer att ligga på uppföljning, vi måste bli bättre på att följa upp och verkligen säkerställa att beslutade saker genomförs. Personalförsörjning och kompetensförsörjning är två andra helt väsentliga saker som vi måste arbeta stenhårt med, personalförsörjningen ser vi som den största utmaningen på mycket länge. Vi måste i ett led i detta skapa en egen personalpool. Förvaltningen skall under våren 2018 arbeta bort de delade turer som finns ute i verksamheten för att sedan kunna gå in fullt ut i heltid som norm. Detta i ett led att göra oss mer attraktiva som arbetsgivare. Anhörigstöd är en önskad insats som vi hoppas kunna ordna under året. Äldreomsorgen är i stort behov av en demenssjuksköterska och antalet tjänster som inryms i den befintliga budgetramen är inte tillräckligt för det behov av socialsekreterare som vi ser att vi behöver. Förvaltningens behov av verksamhetslokaler är akut. Det sitter idag 26 personer i TB husets 16 kontor, detta är en allvarlig arbetsmiljöfråga.

Bistånd / Myndighet

Myndighet blir kommunens nya samlade enhet för all myndighetsutövning inom socialtjänsten, både gällande barn och vuxna. Stort arbete 2018 kommer göras för att få en välfungerande verksamhet med nya interna samverkansformer. 1:e socialsekreterartjänsterna kommer att utformas och arbetsfördelningen från verksamhetschef till 1:e socialsekreterarna kommer att utvecklas. Delegationen ska ses över så vissa beslut förs från handläggarna och verksamhetschefen till 1:e socialsekreteraren. Denna översyn gjordes under 2017 för IFO barn och familj och kommer under 2018 att göras även för övriga enheter inom Verksamhet myndighet. Utvecklingen av utredningsförfarandet i Viva kommer fortgå, där anpassning till gällande lagstiftning och uppdatering av mallar enligt Socialstyrelsens BBiC-metod kommer stå i fokus. Intern omfördelning och översyn av arbetsuppgifter kommer också ske mellan handläggare inom IFO vuxen och IFO barn och familj. Arbetet med att ha egen anställd personal har varit en fråga med hög prioritet under 2017. Vårt mål är att ha anställd personal på samtliga tjänster. Vi har nu rekryterat socionomer, som börjar under 2018, så vi räknar med att avsluta samtliga konsultuppdrag under första halvåret 2018.

Centralt stöd

Bemanningen

Under 2018 ska en bemanningspool komma igång med heltidsanställd personal som kan arbeta gentemot de olika enheterna. Rutiner och arbetssätt kring poolen behöver arbetas fram. Vidare kommer arbetet med att arbeta fram rutiner och struktur för det löpande arbetet på bemanningen ske. Målet är att arbeta fram en stabil vikariegrupp och att genomföra minst en informationsträff per termin för timvikarierna.

Stab

Under 2018 kommer arbetet med förbättringar och utveckling fortsätta. Prioritet för detta arbetet 2018 är kartläggningar av olika processer såsom bemanning, avvikelser m.m. för att tydliggöra de olika ansvarsområdena. Ett vidare arbete med utvecklingen av Viva avseende användarvänlighet och funktion kommer också ske.

Administrativa enheten

Under 2018 kommer arbetet med utveckling av rutiner inom avgiftshandläggningen påbörjas. Riktlinjer för taxor och avgifter ska revideras, förtydligas och kompletteras med bland annat dödsboförvaltning. Färdtjänsthandläggare och avgiftshandläggare ska lära sig varandras områden för att minska sårbarheten. Ytterligare externa informationsträffar ska hållas och utvecklas för budget- och skuldrådgivning och dödsbohandläggning.

Vård och omsorg

Övergripande vård- och omsorg

Verksamheten fortsätter att jobba utifrån de politiska mål som är fastställda. En förstudie för framtida Hagens äldreboende ska påbörjas under våren. Även planerna att göra Hagen till demenscentra behöver utarbetas och sjsättas under året. En demenssjuksköterska anställs för att säkra kunskapen och tillgängligheten inom demens området i kommunen.

Ökad digitalisering skapar högre förväntningar på digitala hjälpmedel och kommunikationsvägar från och till våra kunder. Digitala fjärrstyrd tillsyn planeras att starta upp under första halvåret.

För att kunna attrahera framtidens medarbetare och samtidigt kunna behålla våra kompetenta medarbetare krävs en del jobb från arbetsgivarens sida. Under året kommer två av enheterna bli

pilotenheter till projekt Rätten till heltid samt alla delade turer avskaffas senast den 1/6 i alla enheter inom vård- och omsorg. Vård- och omsorgsenheten håller på att ta fram en utbildningsplan till medarbetarna som läggs in i årshjulet. Två av enhetscheferna påbörjar en flera dagars ledarskapsutbildning under våren. Ledarskapsutbildningen fortsätter därefter med de andra enhetscheferna.

Hagen delas upp mellan två enhetschefer i samband med rekrytering av ny enhetschef till korttidsenhet. Nattpatrullen övergår till hemtjänsten i Herrljunga.

Hemtjänsten Herrljunga

TES startas om i februari med fokus på optimalt planering. Bemanningen anpassas efter timmarna som ska utföras.

Fortsatt arbete med projekt Sänkt sjukfrånvaro samt med förebyggande och hälsofrämjande arbetssätt (tex. CORE gympa måndagar).

Implementera och skapa rutiner för nya nyckelskåp med digital signering.

Komma igång med trygga hemgång för att kunna möta den nya lagen gällande förkortade utskrivningstider från slutenvård.

Hemtjänst Ljung

Deltar i projektet rätten till heltid. Under 2018 har verksamheten en ”springare” utöver budget för att skapa bättre arbetsmiljö och avlasta hemtjänstpersonalen. Utvärderas sex månader efter påbörjat anställning, dock senast i augusti.

Implementera och skapa rutiner för nya nyckelskåp med digital signering.

Komma igång med trygga hemgång för att kunna möta den nya lagen gällande förkortade utskrivningstider från slutenvård.

Stöd i ordinärt boende

Enheten kommer ha kvar samma utmaning som under de senaste åren gällande antal platser och personaltätheten.

Hemgården

Fokus under 2018 blir att fortsätta arbeta med kvalitet för hyresgästerna, lägre sjukfrånvaro och en ekonomi i balans. Arbete utifrån handlingsplan gällande psykosociala arbetsmiljö.

Hagen

Aktivt arbeta för att behålla ett gott arbetsklimat och att medarbetare blir uppskattade för sin prestation och att ge möjlighet till medbestämmande. Vidareutveckla gemensamma utbildningar då detta skapat en bra kommunikation mellan medarbetare.

Fortsatt arbete med att hitta nya möjligheter för bättre personalplanering och samarbete mellan enheterna. Deltar i projekt Rätten till heltid.

Fortsätta verka för ett arbetssätt där nytta för hyresgästen står i fokus. Sträva mot en individualiserad omsorg där hyresgäst och personal har en samarbetsrelation, vilket visar sig i genomförandeplaner.

Arbeta aktivt med att möjliggöra fler aktiviteter för hyresgästerna.

Ny enhet öppnas i mars, rekrytering och iordningställande är på gång.

Hälso- och sjukvård

Översyn av verksamheten fortsätter. Nya arbetssätt med två undersköterskor (lill-syrror) implementeras och utvärderas vid årets slut.

Socialt stöd

Funktionshinder

Under 2018 kommer arbetet med PFA – Pedagogiskt arbets- och förhållningssätt att fortsätta. Enheterna kommer utveckla det pedagogiska syn och arbetssättet. Personalstyrkan bedöms ligga kvar på samma nivå som idag, ingen minskning eller utökning. Arbetet med att minska sjukfrånvaron kommer också pågå där orsaken till sjukfrånvaron identifierats. Planeringsdagar för samtliga arbetsgrupper kommer genomföras även 2018 särskilt efter de så lyckade dagarna som blev under hösten 2017.

HVB/EKB

Under 2018 kommer avvecklingsprocessen fortsätta i form av att flytta från Sveagatan till Verkstadsgatan, som det enda boendet i drift. Det kommer också ske anpassningar i form av olika uppdrag som försvinner, så som samordnarrollen och vaken natt. Det är anpassningar som görs på grund av ett minskande behov och arbetsbrist. Under året kommer det fortsatta arbetet med dokumentation och genomförandeplaner fortgå och utvecklas. Idéer om hur ungdomarna ska bli mer involverade i olika vardagssysslor för att bli självständiga individer kommer fortsätta att utvecklas.

Sysselsättning

För Dagligverksamhets räkning kommer ett fortsatt fokus vara på att aktivera de brukare som inte medverkar på Daglig verksamhet.

För AME kommer fokus vara på att skapa bättre arbete kring dokumentation i VIVA och förbättra arbetsmiljön ytterligare på Arbetsmarknadsenheten.

Verkställighet

Verkställighet blir en ny enhet under 2018. Personalstyrkan kommer vara densamma på respektive enhet som den är idag. Verkställighet kommer ha fokus på utförardelen som kommer att kunna förfinas och utvecklas utifrån omorganiseringen som skedde hösten 2017. Fokus skall vara på brukare/klient/den enskilde.

Mål


Inriktningsmål och prioriterade mål

1. Herrljunga kommun är en kommun där det är gott att leva!

Prioriterat mål	Uppfyllt per 171231	Kommentar
1:1 En välmående verksamhet skall präglas av ett hälsofrämjande förhållningssätt som skapar trygghet och delaktighet.		De indikatorer som är kopplade till målet visar på god måluppfyllelse. Medarbetarenkätens utfall är bättre än det mål som sattes upp, avvikelser enligt SoL och LSS minskar mer än målet. Utfallet från

		öppna jämförelser uppnår inte helt målsättningen i utvalda delar men är ändå positivt.
--	--	--

2. Herrljunga kommun är en långsiktigt hållbar kommun!

Prioriterat mål	Uppfyllt per 171231	Kommentar
2:1 En välmående verksamhet skall präglas av ett hälsofrämjande förhållningssätt som skapar trygghet och delaktighet.		Utfallet från medarbetarenkäten visar att fler tycker arbetet känns meningsfullt jämfört med förra mätningen.



3. Herrljunga kommun har en tydlig och välkomnande VI-känsla!

Prioriterat mål	Uppfyllt per 171231	Kommentar
3:1 En välmående verksamhet skall präglas av ett hälsofrämjande förhållningssätt som skapar trygghet och delaktighet.		Förvaltningen har inte lyckats helt med att få bättre rutiner när nya medarbetare börjar, öppna jämförelser mätning av bra bemötande ligger på nästan samma nivå som år 2016.
3:2 Förbättra integrationen av nyanlända med positiva effekter på samhällsutveckling genom medverkan och delaktighet av anställda och medborgare		Socialt stöd har under 2017 arbetat med att skapa kontaktytor för målgruppen nyanlända via praktikplatser, inbjudan till samverkan och dialog.

4. Herrljunga kommun har ett dynamiskt och lokalt förankrat näringsliv!

Prioriterat mål	Uppfyllt per 171231	Kommentar
4:1 En välmående verksamhet skall präglas av ett hälsofrämjande förhållningssätt som skapar trygghet och delaktighet.		Målindikatorn att få ut personer i praktik har lyckats, totalt har 45 personer fått någon slags anställning; månadsanställning, timvik, visstid, praktik, 2 st har gått vidare i studier

5. Herrljunga kommun har en välskött kommunal ekonomi!

Prioriterat mål	Uppfyllt per 171231	Kommentar
5:1 Det årliga resultatet ska under en rullande treårsperiod uppgå till 2% av kommunens intäkter, skatter och generella bidrag.		Resultat 4 405 tkr (2,2%)
5:2 Investeringarna ska över en rullande femårsperiod finansieras med avskrivningsmedel samt årens resultat.		977 tkr (32%) nyttjat av SNs egna investeringar. Investeringar genom TN, nyttjat 6 786 tkr (56%)
5:3 För att undvika urholkning av det egna kapitalet ska soliditeten inte understiga 70%.		Följs endast upp kommunövergripande.

Herrljunga kommun i egenskap av att vara arbetsgivare.

6. Herrljunga kommun arbetar i enlighet med det av kommunfullmäktige fastställda personalpolitiska programmet.

Prioriterat mål	Uppfyllt per 171231	Kommentar
6:1 Antalet sjukfrånvarodagar ska minska.		Sjukfrånvaron har sjunkit något jämfört med förra året men når inte målet 2017. Antal sjukfrånvarodagar har ökat. Samtliga verksamheter arbetar alla aktivt med sjuk och rehabiliteringsprocessen genom dialog med medarbetarna och via befintlig rutin.
6:2 Andelen heltid för tillsvidareanställda ska öka		Andelen heltidsanställda har ökat marginellt. Andelen medarbetare som är nöjda med sin sysselsättningsgrad har ökat och är nu 92% (mål 90%).

*Utfall på målindikatorerna redovisas sist i rapporten.

Personal

Hela förvaltningen

	% sjuktal			Sjuktal % – lång > 60 dgr av totalt sjuktal			Andel heltid %		
	Total (161201-171130)			(XX1201-XX1130)			Per 30 nov		
	2017	2016	2015	2017	2016	2015	2017	2016	2015
Kvinnor	8,3	8,7	7,3	44,5	50,8	37,5	43,9	43,8	47,5
Män	6,1	5,8	4,8	32,7	24,0	29,4	73,5	71,1	75,9
Totalt	7,9	8,2	6,9	42,9	47,2	36,6	47,1	47,1	50,3

ANALYS och ÅTGÄRDSPLAN

NYCKELTAL	ANALYS	ÅTGÄRDER
	<p>Avvikande siffror alt negativt resultat förändringar och orsaker</p> <p>Var och Vad</p>	<p>Som planeras</p>
Sjukfrånvaro	<p><i>Myndighet</i></p> <p>Anledning till sjukfrånvaron på Verksamhet myndighet är till största delen relaterad till hög arbetsbelastning. Det är framför allt långtidssjukskrivningen som ökat.</p> <p><i>Socialt stöd</i></p> <p>Inom HVB EKB verksamheten har vi under 2017 haft två långtids-sjukskrivna och en kortare som gjort att vi överstigit till 5,33%. Inom Pers. ass har det varit och är mycket korttidsfrånvaro som ger en negativ siffra på 6,36%. På gruppboenden dagtid har det varit två långtidssjukskrivna heltid och en långtidssjukskrivning på 50% som ger den höga sjukfrånvaro siffran,</p>	<p><i>Myndighet</i></p> <p>Omorganiseringen trädde ikraft 171113. Siffrorna är summerade och innefattar situationen både innan och efter omorganiseringen. En översyn pågår av handläggarnas tjänster och konsulter har hyrts in för att avlasta socialsekreterarna</p> <p><i>Socialt stöd</i></p> <p>De åtgärder som planeras är att fortsätta följa kommunens rehabiliteringsprocess och ha samtal med de berörda. Inom FH kommer ett nytt tag göras angående korttidsfrånvaron där uppföljning av sjukanmälningarna kommer stå i fokus.</p>

Ärende 3

	<p>17,19%, vidare på gruppbostaden nattpersonal är det en långtids-sjukskrivning som utgör den sjukfrånvaro siffran på 26,95%. Inom dagligverksamhet har det varit en långtidssjukskrivning på heltid och en långtidssjukskrivning på deltid som utgör det resultatet på 14.85%.</p> <p><i>Vård och omsorg</i> Sjukfrånvaron har minskat under 2017 i jämförelse mot 2016 med 0,8% enheter. Minskningen beror mest på att enhetscheferna jobbar mer medvetet med uppföljningarna av frånvaro samt rehabiliterings-samtal. Hemgårdens demensenhet deltar i "sänkt sjukfrånvaroprojekt" från april, och även Hemtjänsten Herrljunga har ingått i projektet från september månad.</p> <p>Vård och omsorgsverksamheten har många långtidssjukskrivna på grund av sjukdomar som inte är arbets-relaterade, dock omöjliggör att komma tillbaka till jobbet under en längre period.</p> <p>Korttidsfrånvaron orsakas mest av förkylningar och diverse åkommor samt en del är stressrelaterad på grund av vårdtyngden på enheterna.</p> <p>Enhetscheferna har jobbat aktivt med att kunna erbjuda andra arbetsuppgifter vid sjukdomar (tex. Brutna ben, efter operation, m.m.) för att få medarbetarna tillbaka i verksamheten.</p>	<p><i>Vård och omsorg</i></p> <p>Hemgården och Hemtjänsten Herrljunga fortsätter projektet med sänkt sjukfrånvaro.</p> <p>Alla enhetschefer jobbar aktivt med att följa upp korttids sjukfrånvaron och följer även rehabiliteringsprocessen.</p> <p>Stor vikt läggs på förebyggande aktiviteter, som tex hemtjänsten i Herrljunga har infört CORE träning på måndagar till medarbetarna för att stärka muskulaturen i kroppen.</p>
<p>Andel heltidsanställda</p>	<p><i>Myndighet</i> Under år 2016 och 2017 är det fyra personer som arbetat deltid.</p>	<p><i>Myndighet</i> Ingen åtgärd planeras, då en person slutat och de andra tre personerna vill arbeta deltid.</p>

Ekonomi

Drift

RESULTATRÄKNING	Bokslut	Bokslut	Budget	Utfall	Avvikelse
(tkr)	2015	2016	2017	2017	
1 Intäkter	-49 106	-68 066	-69 644	-73 194	3 550
Summa intäkter	-49 106	-68 066	-69 644	-73 194	3 550
3 Personalkostnader	152 259	162 932	175 476	172 043	3 433
4 Lokalkostnader, energi, VA	13 896	16 089	17 647	16 718	929
5 Övriga kostnader	62 667	66 170	72 967	76 953	-3 986
6 Kapitalkostnad	276	121	739	259	481
Summa kostnader	229 098	245 312	266 829	265 974	855
Summa Nettokostnader	179 992	177 246	197 185	192 780	4 405
Kommunbidrag	181 064	186 855	197 185	197 185	0
Resultat	1 072	9 609	0	4 405	-4 405

Fördelning per ansvarsområde

RESULTAT NETTO	Bokslut	Bokslut	Budget	Utfall	Avvikelse
(tkr)	2015	2016	2017	2017	
Nämnd	456	453	630	442	187
Förvaltningsledning	4 038	4 521	5 902	4 794	1 108
Bistånd	11 156	8 970	11 639	9 365	2 274
Centralt stöd	4 312	4 911	7 727	7 123	604
Vård och omsorg	108 242	105 799	114 851	113 350	1 501
Socialt stöd	51 787	52 593	56 436	58 785	-2 349
Flyktingmedel				-1 079	1 079
Summa verksamhet	179 992	177 246	197 185	192 780	4 405
<i>Intäkter</i>	<i>-49 106</i>	<i>-68 066</i>	<i>-69 644</i>	<i>-73 194</i>	<i>3 550</i>
<i>Kostnader</i>	<i>229 098</i>	<i>245 312</i>	<i>266 829</i>	<i>265 974</i>	<i>855</i>
Nettokostnad	179 992	177 246	197 185	192 780	4 405

*Budget 2017 inkl. tilläggsanslag lönerrevision

Fördelning per verksamhet

RESULTAT NETTO	Bokslut	Bokslut	Budget	Utfall	Avvikelse
(tkr)	2015	2016	2017	2017	
Nämnd- och styrelseverksamhet	456	453	630	442	187
Miljö- och hälsoskydd	141	46	110	111	-1
Social verksamhet gemensamt	9 942	10 691	17 063	12 740	4 323
Vård och omsorg	111 997	109 999	119 284	118 696	588
LSS	28 473	27 082	30 326	26 515	3 811
Färdtjänst	2 128	1 962	2 770	2 044	726
IFO	25 084	24 935	23 951	31 067	-7 116
Flyktingmottagande	0	-4	0	-1 079	1 079
Arbetsmarknadsåtgärder	1 771	2 082	3 051	2 244	807
Summa verksamhet	179 992	177 246	197 185	192 780	4 405

*Budget 2017 inkl. tilläggsanslag lönerrevision

Kommentar till utfall drift

Förvaltningen redovisar ett resultat på 4 405 tkr. I resultatet ingår tidigare års avsättning till flyktingbufferten med 1079 tkr.

Fördelning av resultatet:

2 155 tkr härleds till en för hög tilldelning enligt demografimodellen

525 tkr är överskott av projektmedel som inte behöver återbetalas

1 079 tkr återföring av flyktingbuffert.

Resterande 645 tkr kan då härledas till förvaltningens ”egna” verksamhet.

Nämnden hade en budget för att täcka eventuellt underskott från 2016 som inte behövts användas.

Förvaltningsledningen redovisar ett överskott främst på grund av en verksamhetschefstjänst som varit vakant i stort sett hela året. Inom området bistånd finns LSS-verksamhet extern regi, här har budget för nya placeringar inte förbrukats, även inom bistånd handläggning har det funnits en del partiella ledigheter som inte ersatts med vikariat. Centralt stöd redovisar totalt ett överskott, här är högre omsorgsavgifter samt lägre kostnader för färdtjänst en bidragande orsak, samtidigt visar andra delar underskott, tex bemanningenheten som förser övriga förvaltningen med timvikarier. Vård och omsorg fick utökning av budget enligt demografimodellen för att få täckning för ökat antal äldre, utfallet visar att ökningen inte varit så stor som prognostiserats och det visar sig också i utfallet, planerad öppning av ny avdelning inom särskilt boende har försenats, detta bidrar också positivt till det ekonomiska resultatet. Delar som redovisar överskott är särskilt boende, hemtjänst och hälso- och sjukvård medan korttidsenheten redovisar underskott. Här är fler belagda dygn än budgeterat orsak till underskott. Inom socialt stöd finns placeringar av barn och unga, vuxna missbruk, psykiatri samt skyddsplaceringar. Denna kostnad har även 2017 varit på en högre nivå än budgeterat. LSS-verksamhet i egen regi redovisar överskott liksom Arbetsmarknadsenheten, dessa två enheter har under 2017 erhållit retroaktiva intäkter som är tillfälliga.

Flykting

Introduktionsenheten gör för år 2017 ett positivt utfall om 4 034 tkr som läggs till flyktingbufferten.

Intäkter i form av schablonersättning för ankomna flyktingar täcker mer än väl de kostnader enheten haft för året. Tidigare års avsättning till flyktingbufferten gällande ankomna år 2010-2012 lyfts till resultatet, 1 079 tkr.

Introduktionsenheten (tkr)	Bokslut 2015	Bokslut 2016	Budget 2017	Utfall 2017	Avvikelse
Intäkter	-2 398	-4 635	-2 620	-7 002	4 382
varav uppbokade	0	0	0	0	0
Kostnader	2 190	1 963	2 620	2 968	-348
Nettoresultat	-208	-2 672	0	-4 034	4 034
fört till buffert	208	2 672		4 034	-4 034
Summa redovisat resultat	0	0	0	0	0

Ensamkommande

Totalt utfall för enheten ensamkommande, inkl externa placeringar och handläggning hamnar på ett underskott 4 436 tkr. Den största orsaken är lägre ersättningar från Migrationsverket (MV) samt en överkapacitet då ungdomar lämnat kommunen pga avslag på asylansökan eller att de fyllt 18 år. De uppskrivningar som Migrationsverket gjort har bidragit till att kommunen inte fått ersättning för dessa ungdomar. Enligt socialnämndens antagna riktlinje ”Placering av ensamkommande barn som fyller 18 år

eller migrationsverket skriver upp åldern” hanteras den ensamkommande enligt den ålder hen uppger tills hen fyller 18 eller får beslut i asylfrågan. Detta har inneburit kostnader för kommunen som inte täckts av ersättning från Migrationsverket. De egna boendena har anpassat sina rörliga kostnader bra efter den avveckling som skett under året.

Underskottet räknas av från den upparbetade buffert som finns och belastar därmed inte socialnämndens resultat.

Ensamkommande (tkr)	Bokslut 2015	Bokslut 2016	Budget 2017	Utfall 2017	Avvikelse
Intäkter	-18 996	-54 279	-36 715	-27 212	-9 503
<i>varav uppbokade</i>	<i>8 426</i>	<i>15 529</i>		<i>1 416</i>	
Kostnader	16 053	32 940	36 715	31 648	5 067
Nettoresultat	-2 943	-21 339	0	4 436	-4 436
fört till buffert	2 943	21 339		-4 436	4 436
Summa redovisat resultat	0	0	0	0	0

Investeringar

RESULTAT NETTO (tkr)	Ursprungs budget 2017	Tillägg/ ombudg 2017	Summa Budget 2017	Utfall 2017	Avvikelse
Ombyggnad Hemgården	2 000	2 650	4 650	3 031	1 619
Hagen etapp 4	0	7 510	7 510	3 755	3 755
S:a investeringar gm TN	2 000	10 160	12 160	6 786	5 374
Inventarier SN	500	0	500	569	-69
HvB EKB	600	0	600		600
Stödboende EKB	120	0	120		120
Nyckelskåp	500	0	500	409	92
Hemgården larm	1 000	0	1 000		1 000
Arkiv SN	300	0	300		300
S:a investeringar egna	3 020	0	3 020	977	2 043
TOTALA INVESTERINGAR	5 020	10 160	15 180	7 764	7 416

Kommentar till utfall investeringar

Ombyggnad Hemgården

Hygienutrymmen på Hemgården är åtgärdade och klart. Inflyttning har skett. Resterande medel begärs ombudgeterade för att täcka brandskydd på Hemgården alternativt ombyggnad av kontorslokaler.

Hagen etapp 4

Etappen har startat upp och inflyttning kommer att ske våren 2018.

Egna investeringar

HvB samt stödboende EKB har inte genomförts. HvB finns inget behov av och stödboende har Tekniska nämnden fått ett uppdrag att hitta bostäder men inget är genomfört under året.

Arkivet gjordes iordning under senare delen av 2016 med inventariemedel.
Larm är beställt men inte levererat, därför begärs dessa medel ombudgeterade.
Sängar, möbler, rehabutrustning samt accesspunkter är inköpta för inventariemedel.

Endast till nämnd

Nämnd och Förvaltningsledning

Mål

Prioriterade mål	Aktiviteter för måluppfyllelse	Kommentar till uppfyllelse
<p>En välmående verksamhet skall präglas av ett hälsofrämjande förhållningssätt som skapar trygghet och delaktighet.</p>	<p>Introduktion av nyanställda</p> <p>Fortsatt arbete med socialtjänstplanen</p> <p>Rekrytering och attraktiv arbetsplats</p>	<p>Introduktionen har bedömts som väldigt bra överlag, arbetet med socialtjänstplanen fortsätter ute i verksamheterna. Arbetet med att rekrytera och vara attraktiv har påbörjats.</p>
<p>Vi-känsla</p> <p>3:2 Förbättra integrationen av nyanlända med positiva effekter på samhällsutveckling genom medverkan och delaktighet av anställda och medborgare</p>	<p>Skapa förutsättningar för samarbete med civilsamhället</p>	
<p>Budget i balans</p> <p>5:1 Det årliga resultatet ska under en rullande treårsperiod uppgå till 2% av kommunens intäkter, skatter och generella bidrag.</p> <p>5:2 Investeringarna ska över en rullande femårsperiod finansieras med avskrivningsmedel samt årens resultat.</p>	<p>Månatlig budgetuppföljning- enhetschef samt biståndshandläggare, samt enhetschef och controller. Konsekvens/åtgärder skall i samband med underskott presenteras på mötet med kontrollern, i samarbete med verksamhetschef.</p>	<p>Löper på enligt planering</p>
<p>Medarbetare</p> <p>6:1 Antalet sjukfrånvarodagar ska minska.</p> <p>6:2 Andelen heltid för tillsvidareanställda ska öka</p>	<p>Varje månad skall en åtgärdsplan lämnas in från de enheter som inte håller uppsatt sjukskrivningsmål. Åtgärdsplanen skall innehålla gjorda och tänkta åtgärder.</p>	<p>Ingen åtgärdsplan har lämnats in för 2017, för 2018 skall detta göras, i år har focus varit att arbeta med välmående ut i verksamheterna, att få till en ändring tar tid.</p>

Ekonomi

RESULTAT NETTO (tkr)	Bokslut 2015	Bokslut 2016	Budget 2017	Utfall 2017	Avvikelse
Nämnd	456	453	630	442	187
Summa nämnd	456	453	630	442	187
Förvaltningsledning	3 742	4 166	5 267	4 424	843
Förbundsavgifter	167	225	505	241	264
Bidrag till organisationer	125	125	130	129	1
Hygienutrymmen Hemgården	4	4	0	0	0
Summa Förvaltningsledning	4 038	4 521	5 902	4 794	1 108

*Budget 2017 inkl. tilläggsanslag lönerevision

Kommentar till utfall drift

Nämnd

Överskottet härleds till ej nyttjad buffert 100 tkr samt lägre sammanträdeskostnader.

Förvaltningsledning

Vakant tjänst verksamhetschef bistånd ca 760 tkr, lägre kostnader för företagshälsovård samt ej utnyttjad buffert har genererat överskott. Felaktigt budgeterade förbundsavgifter bidrar till överskottet med ca 260 tkr.

Bistånd

Mål

Prioriterade mål	Aktiviteter för måluppfyllelse	Kommentar till uppfyllelse
En välmående verksamhet skall präglas av ett hälsofrämjande förhållningssätt som skapar trygghet och delaktighet.	<p>Intern och extern samverkan</p> <p>Arbeta med socialtjänstplanen och värdegrunden</p> <p>Ta fram och använda informationsmaterial både internt och externt</p> <p>Ta fram och använda gemensamma rutiner</p> <p>Ansvar: Handläggare och verksamhetschef</p>	<p>Vi har fortlöpande bra samarbete båda internt och externt.</p> <p>Samarbete kring komplexa ärenden behöver förbättras (båda internt – inom socialförvaltningen och externt – tex med skolan)</p> <p>Socialtjänstplanen är implementerad under våren.</p> <p>Befintliga rutiner efterlevs inom enheten</p>
Vi-känsla 3:2 Förbättra integrationen av nyanlända med positiva effekter på samhällsutveckling genom	<p>Ta fram informationsmaterial på fler språk än svenska</p> <p>Ansvar: Verksamhetschef i samarbete med stabschef</p>	<p>Arbetet har inte påbörjats.</p> <p>Informationsmaterial finns på svenska dock inga andra språk.</p>

medverkan och delaktighet av anställda och medborgare		
Budget i balans 5:1 Det årliga resultatet ska under en rullande treårsperiod uppgå till 2% av kommunens intäkter, skatter och generella bidrag.	Uppföljning av beslut sker strukturerat Ansvar: Handläggare och verksamhetschef	Biståndshandläggare (en) är med på uppföljningarna, samt det informeras på möte
Medarbetare 6:1 Antalet sjukfrånvarodagar ska minska. 6:2 Andelen heltid för tillsvidareanställda ska öka	Arbeta aktivt med sjuk/rehabiliteringsprocessen Ansvar: Verksamhetschef	Sjukfrånvaron är obefintligt (korttidsfrånvaro), långtids sjukfrånvaron har en anledning och där pågår uppföljningar.

Ekonomi

RESULTAT NETTO (tkr)	Bokslut 2015	Bokslut 2016	Budget 2017	Utfall 2017	Avvikelse
Bistånd gem	578	220	559	273	286
Handläggning ÄOF	3 277	3 138	3 310	2 880	430
Bistånd verkställighet	7 301	5 612	7 770	6 211	1 559
Summa	11 156	8 970	11 639	9 365	2 274

*Budget 2017 inkl. tilläggsanslag lönerrevision

Kommentar till utfall drift

I budgeten fanns en buffert på 290 tkr, denna är inte nyttjad. Partiella tjänstledigheter inom handläggning som inte ersatts med vikariat bidrar till ett överskott liksom lägre kostnader än budgeterat för Bistånd verkställighet, LSS verksamheten. Det är både korttid, elevhem och boende som har haft en budget för ev nya placeringar. Verksamheten har endast en ny placering på elevhem efter sommaren.

Centralt stöd

Mål

Prioriterade mål	Aktiviteter för måluppfyllelse	Kommentar till uppfyllelse
En välmående verksamhet skall präglas av ett hälsofrämjande förhållningssätt som skapar trygghet och delaktighet.	Stödja, stötta och samverka med övriga enheter inom förvaltningen Ansvar: Alla	Detta är ett ständigt pågående arbete. Under 2017 har bland annat checklistor för nya vikarier, utveckling av Viva och utbildningar hållits för att stötta enheterna.

<p>Vi-känsla</p> <p>3:2 Förbättra integrationen av nyanlända med positiva effekter på samhällsutveckling genom medverkan och delaktighet av anställda och medborgare</p>	<p>Stötta enheterna vid emottagandet av språkpraktikanter</p> <p>Hjälpa enheterna med framtagande av informationsmaterial på andra språk</p> <p>Ansvar: Alla</p>	<p>Inget nytt informationsmaterial på andra språk är framtaget däremot har det erbjudits särskilda utbildningstillfällen avseende bl.a. Viva när behov har funnits för timvikarier.</p>
<p>Budget i balans</p> <p>5:1 Det årliga resultatet ska under en rullande treårsperiod uppgå till 2% av kommunens intäkter, skatter och generella bidrag.</p>	<p>Vara förberedd inför ekonomiskuppföljning samt planera och vidta åtgärder vid behov</p> <p>Presentera budgetläge för medarbetare på APT för att öka delaktighet och förståelse</p> <p>Ansvar: Chef</p>	<p>Budgetläget presenteras kontinuerligt på APT och dialog förs med de olika verksamhetsdelarna för en förståelse av budgeten.</p>
<p>Medarbetare</p> <p>6:1 Antalet sjukfrånvarodagar ska minska.</p> <p>6:2 Andelen heltid för tillsvidareanställda ska öka</p>	<p>Arbeta för en god arbetsmiljö som skapar trygghet och delaktighet</p> <p>Ansvar: Alla</p>	<p>Under året har avgiftshandläggare och bemanningen fått nya kontor utifrån att tidigare kontor inte var optimala. Arbetet med arbetsmiljö pågår ständigt.</p>

Ekonomi

RESULTAT NETTO (tkr)	Bokslut 2015	Bokslut 2016	Budget 2017	Utfall 2017	Avvikelse
Stab	5 218	4 435	5 259	5 217	42
Bemanning	0	1 089	1 374	2 317	-943
Adm enhet	-3 000	-2 545	-1 676	-2 454	778
Färdtjänst	2 094	1 932	2 770	2 044	726
Summa	4 312	4 911	7 727	7 123	604

Budget 2017 inkl. tilläggsanslag lönerevision

*Stab inkl adm. enhet. Adm. Enhet endast omsorgsavgifter år 2015

Kommentar till utfall drift

Enheten redovisar totalt ett överskott trots att bemanning redovisar ett underskott på drygt 900 tkr.

Underskottet på bemanningen beror främst på att det är beslutat att kostnader för bredvidgångar för ny personal ska belasta bemanningen för att ha en översikt på hur många timmar bredvidgång det är per år.

Omsorgsavgifter ger ett överskott på ca 600 tkr. Överskottet beror på lagförändringen som trädde i kraft 2016-07-01 som innebar att högsta avgiften som kommunen får ta ut höjdes. Färdtjänst och riksfärdtjänst visar ett överskott då inte tjänsterna har nyttjats i den grad som budgeterat samt att kommunen fick en återbetalning från 2016 som var högre än budgeterat.

Vård och omsorg

Mål

Prioriterade mål	Aktiviteter för måluppfyllelse	Kommentar till uppfyllelse
<p>En välmående verksamhet skall präglas av ett hälsofrämjande förhållningssätt som skapar trygghet och delaktighet.</p>	<p>Intern och extern samverkan</p> <p>Arbeta med socialtjänstplanen och värdegrunden</p> <p>Arbeta med handledning och metod i arbetsgrupperna</p> <p>Ansvar: Enhetschef tillsammans med medarbetare och verksamhetschef</p>	<p>Vård- och omsorgsenheterna är öppna för att samverka både med externa och interna aktörer (som tex. Biståndsenheten, skolan)</p> <p>Socialtjänsteplanen är implementerad i alla enheter och uppföljning sker kontinuerligt på APT</p> <p>Enhetscheferna handleder och coachar sina medarbetare , hjälp fås av MAS/SAS/SSK vid behov med</p>
<p>Vi-känsla</p> <p>3:2 Förbättra integrationen av nyanlända med positiva effekter på samhällsutveckling genom medverkan och delaktighet av anställda och medborgare</p>	<p>Ta emot språkpraktikanter där det är möjligt</p> <p>Ta fram informationsmaterial på fler språk än svenska</p> <p>Ansvar: Enhetschef i samarbete med stabschef</p>	<p>Verksamheterna ställer upp om möjligheten finns</p> <p>Verksamheter har tagit in några ungdomar för timanställning och sommarvikariat i enheterna.</p> <p>Arbetet behöver fortsätta och skapa rutiner på förvaltningsnivå hur samarbetet ska fungera mellan olika verksamhetsområden</p>
<p>Budget i balans</p> <p>5:1 Det årliga resultatet ska under en rullande treårsperiod uppgå till 2% av kommunens intäkter, skatter och generella bidrag.</p>	<p>Vara förberedd inför ekonomiskuppföljning samt planera och vidta åtgärder vid behov</p> <p>Presentera budgetläge för medarbetare på APT för att öka delaktighet och förståelse</p> <p>Ansvar: Enhetschef</p>	<p>Vi jobbar med det på olika nivå. Enheternas resultat bidrar till helhetens resultat. Skapa förståelser för varandras verksamheter och olikheter</p> <p>Tänkt genomgång av kostnader för mat, inkontinensartiklar m.m. för att få en fördjupad bild genomfördes inte.</p>

<p>Medarbetare</p> <p>6:1 Antalet sjukfrånvarodagar ska minska.</p> <p>6:2 Andelen heltid för tillsvidareanställda ska öka</p>	<p>Arbeta aktivt med sjuk/rehabiliteringsprocessen</p> <p>Arbeta för att tillgodose önskemål om sysselsättningsgrad</p> <p>Ansvar: Enhetschef tillsammans med personalenheten</p>	<p>Enhetscheferna jobbar förebyggande, några är med i projekt gällande sänkt sjukfrånvaro</p> <p>Tillgodoser önskemål om ändrad sysselsättningsgrad där det finns möjlighet.</p>
---	---	--

Ekonomi

RESULTAT NETTO (tkr)	Bokslut 2015	Bokslut 2016	Budget 2017	Utfall 2017	Avvikelse
Vård och omsorg gem	3 856	2 313	7 129	5 505	1 624
Hemtjänst	36 531	34 030	35 069	34 924	145
Stöd i ordinärt boende	11 026	12 122	11 425	12 939	-1 515
Vård och omsorgsboende	39 073	39 787	42 226	41 858	368
Hälso- och sjukvård	17 756	17 545	19 003	18 123	879
Summa	108 242	105 799	114 851	113 350	1 501

*Budget 2017 inkl. tilläggsanslag lönerevision

Kommentar till utfall drift

Verksamheten fick 2017 utökning av budget med 2 875 tkr enligt demografimodellen. Dessa pengar har använts till tillfälliga extra insatser då de till år 2018 kommer behövas för att täcka en ny avdelning på äldreboendet Hagen. Extra insatser har varit till exempel extra personal, utbildning mm. Lägre utfall av kapitalkostnader på grund av sena investeringar påverkar resultatet positivt med ca 450 tkr.

Hemtjänst

En planerare utöver budget finns med under hela året. Lägre utförda timmar bidrar till ett överskott.

Stöd i ordinärt boende

Budgeterat antal platser är 8 st, dock har beläggningen varit högre en stor del av året. Antal årsarbetare som är budgeterat är inte möjligt att schemalägga, extrapersonal behövs redan från grunden.

Nattpatrullens översyn pågår. I dagsläget finns 1,5 åa förstärkning där tills utredningen är färdig och vi vet det riktiga behovet.

Vård och omsorgsboende

Ombyggnationen på Hemgården resulterade i uteblivna intäkter under flera månader. Tung arbetsbelastning och vårdtyngd har krävt extra resurser. Nattens bemanning är för liten utifrån antal enheter och socialstyrelsen rekommendationer.

Hagen hade en överbudgeterad hyra, samt Hagens etapp 4 har inte kommit igång

Hälso- och sjukvård

Budget för hjälpmedel inkl inkontinenshjälpmedel har inte använts helt. En del vakanta turer under året. Rehab gjorde en del inköp och uppgraderade sin maskinpark under sista delen av året. Fotvården redovisar ett överskott.

Volymer/Verksamhetsmått/Nyckeltal

	Bokslut 2015	Bokslut 2016	Budget 2017	Utfall 2017-12-31	Snitt i riket 2016
Äldreomsorg					
Antal platser Särskilt boende:	76	81	81	0	
Varav omvårdnadsplatser	28	28	28		
Varav demensplatser	48	53	53		
Antal platser Korttidsvård	9,72	9,8	8		
Inv 65+ i särskilda boendeformer, andel (%)	3,5	3,4	-	-	4,0 (minskning 0,2)
Kostnad särskilt boende, äldreomsorg, kr/inv 65+	29 836	28 905	-	-	34 770 (ökning 795)
Kostnad hemtjänst, äldreomsorg, kr/inv 65+	25 556	20 687	-	-	19 693 (ökning 679)

Kommentar till utfall verksamhetsmått

Ombyggnad av hygienutrymmen på Hemgården bidrar till ett lägre antal tillgängliga platser under 2017 än budgeterat.

Korttidsvården har en grund på 8 årsplatser men har under året varit överbelagda, dels på egen avdelning men kommunen har också behövt köpa platser externt. Utfallet visar hur många dygn omräknat till årsplatser som verkstälts.

Antal invånare 65+ i Herrljunga kommun ökade mellan 2015 och 2016 med 61 personer. Detta bidrar positivt till utfallet kr/inv men inte så mycket att det ändrar förhållandet i totala kostnader. En minskning i kr/inv är fortfarande en minskning i totala kostnader för kommunen.

Andel invånare 65+ i särskilda boendeformer är lägre än snittet i riket. Både Herrljunga och snittet i riket minskar sin andel mellan 2015-2016.

Kostnad särskilt boende i kr/inv 65+ ligger betydligt lägre för Herrljunga än snittet i riket medan Herrljunga har en högre kostnad för hemtjänst kr/inv 65+. Kommunens kostnader har minskat medan snittet i riket har ökat sina kostnader inom dessa områden.

Mått gällande andel invånare, kr/inv hämtas från officiell statistik och därför finns endast föregående års siffror presenterade.

Socialt stöd

Mål

Prioriterade mål	Aktiviteter för måluppfyllelse	Kommentar till uppfyllelse
<p>En välmående verksamhet skall präglas av ett hälsofrämjande förhållningssätt som skapar trygghet och delaktighet.</p>	<p>Verka för ett ledarskap som präglas av dialog, samverkan, transparens, tydlighet.</p> <p>Informativt ledarskap</p> <p>Delaktighet i framställandet diverse planer.</p> <p>Gå igenom rutiner och policydokument avseende, utöver dem som finns i årshjulet.</p> <p>Ansvar: Enhetschef och medarbetare</p>	<p>Socialt stöd bedriver ett aktivt arbete med ledarskapsfrågor på regelbundna ledningsgruppsmöten samt via extern handledning.</p>
<p>Vi-känsla</p> <p>3:2 Förbättra integrationen av nyanlända med positiva effekter på samhällsutveckling genom medverkan och delaktighet av anställda och medborgare</p>	<p>Skapa kontaktytor med civilsamhället.</p> <p>Ansvar: Enhetschef</p>	<p>Verksamheten skapar kontaktytor via företag praktik som har lett till anställning, bjuder in till samverkan, och tar emot sommarvikarier, feriearbetare.</p>
<p>Budget i balans</p> <p>5:1 Det årliga resultatet ska under en rullande treårsperiod uppgå till 2% av kommunens intäkter, skatter</p>	<p>Vara förberedd inför ekonomisk uppföljning samt planera och vidta åtgärder vid behov</p> <p>Presentera budgetläge för medarbetare på APT för att öka delaktighet och förståelse</p> <p>Ansvar Enhetschef</p>	<p>Alla enhetschefer förbereder sig inför budget, pratar ekonomi och ekonomiskt förhållningssätt i verksamheterna och presenterar budget på apt.</p>
<p>Medarbetare</p> <p>6:1 Antalet sjukfrånvarodagar ska minska.</p> <p>6:2 Andelen heltid för tillsvidareanställda ska öka</p>	<p>Arbeta aktivt med sjuk/rehabiliteringsprocessen</p> <p>Vid varje anställning ska frågan ställas om önskad sysselsättningsgrad</p> <p>Ansvar Enhetschef</p>	<p>Alla enhetschefer arbetar aktivt med sjuk och rehabiliteringsprocessen genom dialog med medarbetare. Inom FH har ökad sysselsättningsgrad ökat.</p>

Ekonomi

RESULTAT NETTO (tkr)	Bokslut 2015	Bokslut 2016	Budget 2017	Utfall 2017	Avvikelse
Socialt stöd gemensamt	2 234	2 124	2 765	2 614	151
Funktionshinder	16 462	17 581	18 439	16 350	2 089
IFO Barn & Familj	9 945	9 871	11 109	14 735	-3 626
IFO Vuxen	17 532	18 731	17 858	21 023	-3 165
Ensamkommande*	0	0	0	0	0
Sysselsättning	5 614	4 285	6 265	4 063	2 202
Återföring flyktingbuffert	0	0	0	-1 079	1 079
Summa	51 787	52 593	56 436	57 706	-1 270

*Budget 2017 inkl. tilläggsanslag lönerevision

* EKB samt introduktion: se separat redovisning s22-23

Kommentar till utfall drift

Socialt Stöd

Socialt stöd gör gemensamt ett underskott genom att IFO barn och familj samt IFO vuxen landar på minus resultat medan funktionshinder och Sysselsättning redovisar plus resultat. Återföring av flyktingbuffert förbättrar resultatet med 1079 tkr.

Funktionshinder

Hela funktionshinder verksamheten visar även 2017 ett överskott. Överskottet härleds till retroaktiva ersättningar i personlig assistans ärenden, en budgetering av ett personligt assistans ärende som egen regi men där den enskilde valt extern utförare. Överskott görs även inom personalkostnader där hela budgeten ej behövts tas in anspråk. En inflyttning har skett till kommunens LSS boende under 2017.

IFO Barn och familj

IFO Barn och familj har även 2017 haft ökade kostnader på personalsidan där rekryteringen av socionomer varit svår och därför har dyra konsultlösningar avlöst varandra. Arbetet med att kvalitetssäkra utredningar och att utveckla handlägningsförfarande pågår och ger goda resultat i form av att dokumentation och utredningsarbete följer gällande lagstiftning. Enheten har även haft komplicerade skyddsplaceringar, som är dyrare än andra placeringar på HVB, och dessutom kräver mycket tid av socialsekreterarna, både när det gäller praktisk handläggning men även i form av mer administration.

IFO vuxen

IFO vuxen har under 2017 dragits med ett underskott på grund av dyra och långvariga placeringar på behandlingshem. Enheten har dock inte ådragit sig några nya dyra placeringar. Ett intensivt arbete har pågått för att möta upp behov av behandling på hemmaplan, en vuxenbehandlare har anställts och utbildats i olika samtals metodiker. Ekonomiskt bistånd har arbetet aktivt med att komma i balans och gjorde stora framsteg under hösten men har sedan åter ådragit sig höga kostnader i november vilket gör att totalen visar på underskott där. Introduktionsenheten gör ett överskott och öppna verksamheten Träffpunkten gör ett plusresultat.

HVB/EKB

Boendena har gjort ett fantastiskt arbete med både budgetarbete samt praktiskt genomförande. Verksamheten har under året gjort och fullföljt en välplanerad avvecklingsplan där kostnader ständigt har anpassats utefter det minskade antalet ungdomar på boendena. Trots detta har kostnaderna överstigit intäkterna under året, mycket beroende på de nya ersättningsnivåerna som infördes 1 juli 2017.

Sysselsättning

Ekonomi på Sysselsättning har under året redovisat ett överskott. Avtal och kontrakt har setts över vilket gett engångs intäkter på daglig verksamhet. Inflödet på både interna och externa arbeten har varit mycket god vilket lett till att Arbetsmarknadsenheten inte haft lika många personer på bidragsanställningar då flertalet individer har gått ut i arbeten. Även Secondhandbutiken Reprisen går bra.

Volymer/Verksamhetsmått/Nyckeltal

	Bokslut 2015	Bokslut 2016	Snitt i riket 2016
Funktionsnedsättning			
Kostnad insatser enl. LSS och SFB, kr/inv	4 445	4 133	6 060 (ökning 138)
Individ- och familjeomsorg			
<i>Barn & Familj</i>			
Nettokostnad Barn & ungdomsvård kr/inv	843	1 100	1 670 (ökning 48)
<i>Vuxen</i>			
Nettokostnad missbruksvård vuxen kr/inv	859	588	557 (ökning 28)
Utbetalt ekonomiskt bistånd per hushåll (exkl flyktinghushåll) kr/hushåll	34 604	Upphör 2015	
Invånare som någon gång under året erhållit ekonomiskt bistånd, andel (%)	3,7	Upphör 2015	
Nettokostnad Ekonomiskt bistånd kr/inv	972	943	999 (minskning 20)

Kommentar till utfall verksamhetsmått

Samtliga mått är officiella och hämtade från KOLADA där endast utfall föregående år redovisas.

Antal invånare i Herrljunga kommun ökade mellan 2015 och 2016 med 137 personer. Detta bidrar positivt till utfallet kr/inv men inte så mycket att det ändrar förhållandet i totala kostnader. En minskning i kr/inv är fortfarande en minskning i totala kostnader för kommunen.

Kostnad för insatser enl LSS och SFB har minskat för kommunen medan snittet i riket visar på en ökning mellan åren 2015-2016. Kostnaden ligger betydligt lägre för kommunen än riket och därför får Herrljunga betala till LSS utjämningsystem.

Nettokostnaden beräknat i kr/inv för barn och ungdomsvård har ökat markant från 2015 till 2016. Under hösten 2016 ökade antal placeringar vilket avspeglas i utfallet för 2016. Herrljunga kommun har dock fortfarande lägre kostnader än snittet i riket.

Nettokostnad för missbruksvården minskade ungefär lika mycket som barn och ungdomsvården ökade i kr/invånare. Här har Herrljunga kommun högre kostnader än riket men har närmat sig snittet i riket 2016.

Nettokostnader för ekonomiskt bistånd minskade marginellt i kr/inv och kostnaden är något lägre än snittet i riket. Både kommunen och riket har en minskad kostnad per invånare 2016 jämfört med 2015.

Bilaga målindikatorer

1. Herrljunga kommun är en kommun där det är gott att leva!

Prioriterat mål	Målindikator	Boksl 2015	Boksl 2016	Mål 2017	Utfall 2017
1:1 En välmående verksamhet skall präglas av ett hälsofrämjande förhållningssätt som skapar trygghet och delaktighet.	Öppna jämförelser- äldreomsorg. Delaktighet i utförande och tid inom Hemtjänst och säbo	80%	67%	85%	73%
	Öppna jämförelser – äldreomsorg. Förtroende <i>för personalen inom Hemtjänst och säbo</i>	96%	90%	100%	90%
	SoL och LSS avvikelser på grund av utebliven insats minskar	58%	52%	40%	25%
	Jag är nöjd med min nuvarande arbetssituation	3,26		3,6	3,7

2. Herrljunga kommun är en långsiktigt hållbar kommun!

Prioriterat mål	Målindikator	Boksl 2015	Boksl 2016	Mål 2017	Utfall 2017
2:1 En välmående verksamhet skall präglas av ett hälsofrämjande förhållningssätt som skapar trygghet och delaktighet.	Arbetet känns meningsfullt	4,42		4,5	4,6

3. Herrljunga kommun har en tydlig och välkomnande VI-känsla!

Prioriterat mål	Målindikator	Boksl 2015	Boksl 2016	Mål 2017	Utfall 2017
3:1 En välmående verksamhet skall präglas av ett hälsofrämjande förhållningssätt som skapar trygghet och delaktighet.	Bra rutiner när nya medarbetare börjar	3,02		3,5	3,4

	Öppna jämförelser- äldreomsorg. Andel enskilda/närstående som upplever ett bra bemötande i kontakten med personal inom hemtjänst och säbo	93%	92%	100%	91%
3:2 Förbättra integrationen av nyanlända med positiva effekter på samhällsutveckling genom medverkan och delaktighet av anställda och medborgare	Återkommer med centralt beslutad målkategori				

4. Herrljunga kommun har ett dynamiskt och lokalt förankrat näringsliv!

Prioriterat mål	Målkategori	Boksl 2015	Boksl 2016	Mål 2017	Utfall 2017
4:1 En välmående verksamhet skall präglas av ett hälsofrämjande förhållningssätt som skapar trygghet och delaktighet.	Antal praktikplatser	5-10	5	5	45

5. Herrljunga kommun har en välskött kommunal ekonomi!

Prioriterat mål	Målkategori	Boksl 2015	Boksl 2016	Mål 2017	Utfall 2017
5:1 Det årliga resultatet ska under en rullande treårsperiod uppgå till 2% av kommunens intäkter, skatter och generella bidrag.	Avvikelse från driftbudget.	+0,6%	+5%	0	+2%
5:2 Investeringarna ska över en rullande femårsperiod finansieras med avskrivningsmedel samt årens resultat.	Avvikelse från investeringsbudget.	-58%	+69%	0	+51%
5:3 För att undvika urholkning av det egna kapitalet ska soliditeten inte understiga 70%.	Följs endast upp kommunövergripande.	-	-	-	-

Herrljunga kommun i egenskap av att vara arbetsgivare.

6. Herrljunga kommun arbetar i enlighet med det av kommunfullmäktige fastställda personalpolitiska programmet.

Prioriterat mål	Målindikator	Boksl 2015	Boksl 2016	Mål 2017	Utfall 2017
6:1 Antalet sjukfrånvarodagar ska minska.	Minskat antal sjukfrånvarodagar per anställd. Går ej att ta fram rätt siffror	61,4 -3,9%	-	-10%	-
	Total sjukfrånvaro i %	7,5%	8,2%	5%	7,9%
	Antal personer som har fler än 3 sjukfrånvarotillfällen/år	60	82	70	94
6:2 Andelen heltid för tillsvidareanställda ska öka	Andel heltid tillsvidareanställda	50%	47%	50%	47,6%
	Andel medarbetare som är nöjda med sin sysselsättningsgrad.	88%	86%	90%	92%



HERRLJUNGA KOMMUN

SOCIAL-
FÖRVALTNINGEN
Jenny Andersson

Tjänsteskrivelse
2018-02-02
DNR SN 13/2018 7706
Sid 1 av 1

Ombudgetering investeringar 2017 till 2018

Sammanfattning

Investeringsmedel avseende Hemgården larm samt kvarvarande medel från Hemgården ombyggnad begärs överförda till budget 2018.

Beslutsunderlag

Ombudgetering investeringar

Förslag till beslut

Förslag till ombudgetering investeringar godkänns och lämnas vidare till kommunfullmäktige.

Jenny Andersson
Controller

Expedieras till: Kommunfullmäktige
För kännedom Aniko Andersson
till:

Samverkan
15 februari

DIARIENUMMER: 2018-13
FASTSTÄLLD/INSTANS: 2018-02-27
VERSION: 1
SENAST REVIDERAD: 2018-02-27
GILTIG TILL: -----
DOKUMENTANSVAR: Förvaltningschef

Ombudgetering Investeringar 2017-12-31

Socialnämnden



HERRLJUNGA KOMMUN

Våga vilja växa!

Innehåll

Sammanställning	2
Projektbeskrivning.....	2
Projekt Ombyggnad Hemgården	2
Projekt Hemgården larm.....	2

Sammanställning

Projekt (tkr)	Ursprungsbudget 2017	Tillägg/ombudg 2017	Summa Budget 2017	Utfall 2017	Avvikelse	Äskat till 2018
Ombyggnad Hemgården	2 000	2 650	4 650	3028	1 622	1 600
Hemgården larm	1 000	0	1 000	0	1 000	1 000
Inventarier	500	0	500	569	-69	0
HvB Ensamkommande	600	0	600	0	600	0
Stödboende EKB	120	0	120	0	120	0
Nyckelskåp	500	0	500	409	92	0
Arkiv	300	0	300	0	300	0
TOTALT	5 020	2 650	7 670	4 005	3 665	2 600

Projektbeskrivning

Projekt Ombyggnad Hemgården

2 650 tkr ombudgerades för hygienutrymmen på två av hemgårdens avdelningar. Ytterligare 1 250 äskades inför 2017 då det beräknades bli dyrare än vad som var budgeterat. Någon extra budget tilldelades ej. Ombyggnaden är färdigställd och utfallet blev 3 000 tkr, något mer än vad som var avsatt för detta. Resterande medel, 2 000 tkr, budgeterades för kontor.

Skäl för ombudgering

Ombyggnad till kontor har inte blivit gjord och begärs därför överförd till 2018. Summan som äskas är kvarvarande medel efter ombyggnaden av hygienutrymmen.

Projekt Hemgården larm

Hemgården är i stort behov av att uppgradera och förnya sitt larmsystem. Syftet med investeringen är att säkerställa kallelselarmets funktion och skapa en bättre boende miljö samt en bättre arbetsmiljö.

Skäl för ombudgering

Enhetschef för Hemgården har haft uppdraget att införskaffa larmet. Detta har av olika anledningar inte gjorts men behovet kvarstår och är akut.



Revidering Delegeringsordningen

Sammanfattning

Följande revideringar behöver göras i delegeringsordningen:

8.10	Beslut om avlösarservice i hemmet	9 § 5 LSS	HL 1e SocS	
8.11	Beslut om korttidsvistelse utanför det egna hemmet	9 § 6 LSS	HL 1e SocS	
8.12	Korttidstillsyn för skolungdom över 12 år utanför det egna hemmet i anslutning till skoldagen samt under lov	7 § och 9 § 7 LSS	HL 1e SocS	
9.6	Beslut om bistånd i form av korttidsverksamhet/växelvård	4 kap 1 § SoL	HL 1e SocS	Vid vårdplanering med regionen Övriga

Beslutsunderlag

Delegeringsordningen för socialnämnden

Förslag till beslut

Revideringen godkänns.

Linnea Holm
Stabschef

Expedieras till: Namn namn, titel, organisatoriskt tillhörighet
För kännedom Namn namn, titel, organisatoriskt tillhörighet
till:



Rapportering av ej verkställda gynnande beslut enligt SOL och LSS 2017-12-31

Sammanfattning

Socialnämnden ska till fullmäktige lämna en statistikrapport över hur många av nämndens gynnande beslut enligt 4 kap 1 § SOL och 9 § LSS som inte har verkställts inom tre månader från dagen för respektive beslut. Socialnämnden ska även rapportera gynnande beslut enligt 4 kap 1 § SOL och 9 § LSS som inte har verkställts på nytt inom tre månader från den dag då verkställigheten avbröts. Nämnden ska vidare ange vilka typer av bistånd dessa beslut gäller samt hur lång tid som har förflutit från dagen för respektive beslut.

Denna rapporteringsskyldighet regleras i 16 kap 6 h § SOL och 28h § LSS. Anledning till ej verkställda beslut är oftast bristande resurser.

Det rapporterade ärendet gällande boendestöd har verkställts efter ca 5 månader från datum för det gynnande beslutet.

Av Individ och familjeomsorgens tre rapporterade ärenden har den enskilde tackat nej till erbjuden insats jourplacering. Gällande familjebehandling har den enskilde själv valt att avsluta ärendet innan verkställighet, då behovet inte anses kvarstå. Insatsen kontaktperson är verkställd efter 4 månader från datum för det gynnande beslutet.

Sex rapporterade ärendena enligt LSS, samtliga gäller kontaktperson och orsaken är svårigheten att finna lämpliga personer för uppdraget. Två av dessa rapporterade ärenden är verkställda efter närmare 6 månader från datum för det gynnande beslutet. Ett av de rapporterade ärendena avser ett avbrott i verkställighet men som åter har verkställts inom 8,5 månad från datum för avbrottet.

Beslutsunderlag

Rapportering av ej verkställda gynnande beslut enligt SOL och LSS 2017-12-31.

Förslag till beslut

Socialnämnden föreslår Kommunfullmäktige att lägga rapporten av ej verkställda gynnande beslut enligt SOL och LSS per 2017-12-31 till handlingarna.

Heléne Backman Carlsson
SAS/Kvalitetssamordnare

Expedieras till: Kommunfullmäktige
För kännedom till: Revisorerna

Rapportering av ej verkställda gynnande beslut¹ enligt SOL och LSS 2017-12-31

SOCIALTJÄNSTLAGEN – SOL

Äldreomsorg

<u>Typ av bistånd</u>	<u>Datum för beslut</u>	<u>Datum för avbrott</u>	<u>Individ</u>	<u>Kön</u>
-----------------------	-------------------------	--------------------------	----------------	------------

Handikappomsorg

<u>Typ av bistånd</u>	<u>Datum för beslut</u>	<u>Datum för avbrott</u>	<u>Individ</u>	<u>Kön</u>
Boendestöd	2017-07-26		Vuxen	Man

Individ och familjeomsorg

<u>Typ av bistånd</u>	<u>Datum för beslut</u>	<u>Datum för avbrott</u>	<u>Individ</u>	<u>Kön</u>
Jourplacering	2017-07-07		Ungdom	Pojke
Familjebehandlare	2017-05-23		Ungdom	Pojke
Kontaktperson	2017-08-04		Ungdom	Pojke

LAG OM STÖD OCH SERVICE TILL VISSA FUNKTIONSHINDRADE – LSS

Handikappomsorg

<u>Typ av bistånd</u>	<u>Datum för beslut</u>	<u>Datum för avbrott</u>	<u>Individ</u>	<u>Kön</u>
Kontaktperson	2017-05-18		Ungdom	Pojke
Kontaktperson	2017-06-01		Ungdom	Pojke
Kontaktperson	2017-07-04		Vuxen	Kvinna
Kontaktperson	2017-07-06		Vuxen	Kvinna
Kontaktperson	2017-08-22		Vuxen	Man
Kontaktperson		2017-02-07	Vuxen	Kvinna

I tjänsten

Heléne Backman Carlsson
SAS/Kvalitetssamordnare

* Rapport kvarstår från föregående kvartal

** Rapport gjord två kvartal

*** Rapport gjord tre kvartal

**** Rapport gjord fyra kvarta kvartal

¹ Beslut är, per definition, verkställda om verkställighet har skett inom 3 (tre) månader från beslutsdatum.

Närhälsans UM
Västra Götalandsregionen
Rapport Herrljunga

Ungdomsmottagningen Herrljunga 2017



2018-01-19
Ingela Wessbo
Områdes/verksamhetschef

Uppföljning av vårdöverenskommelse HSN Söder 2017

Ungdomsmottagningarna

Värdegrund för ungdomsmottagningarna

Mänskliga rättigheter

Vägledande för verksamheten är FN:s förklaring om mänskliga rättigheter.

Barnkonventionen

Barnkonventionens fyra grundprinciper är vägledande för verksamheten: barnets rätt att inte diskrimineras, barnets bästa i främsta rummet, barnets rätt till liv och utveckling samt barnets rätt att få uttrycka sina åsikter.

Diskrimineringsgrunderna

Alla ungdomar är välkomna till ungdomsmottagningen. Ungdomar som söker sig till mottagningen ska känna sig sedda, trygga och tillitsfulla i mötet samt att deras frågor och problem respekteras och tas på allvar. Ungdomarna ska uppleva att de bemöts och behandlas på ett likvärdigt sätt och får likvärdig tillgång till mottagningen oavsett kön, könsöverskridande identitet eller uttryck, etnisk tillhörighet, religion eller annan trosuppfattning, funktionsförmåga, sexuell läggning och ålder.

Normmedvetet förhållningssätt

Ett normmedvetet förhållningssätt ska prägla verksamheten. Det innebär att personalen är medveten om och ifrågasätter de normer som påverkar uppfattningar om vad som är "normalt" och därmed oreflekterat kan uppfattas som önskvärt. Målet med normmedvetenheten är att alla unga ska känna sig inkluderade och välkomna.

Hälsofrämjande arbete och förhållningssätt

Ett hälsofrämjande, eller salutogent, perspektiv innebär att utgå ifrån det friska hos individen och se till hans styrkor och förutsättningar för en god hälsa. Hälsofrämjande arbete och förhållningssätt bör ständigt lyftas och vara ett utvecklingsområde.

Beskriv det utåtriktade arbetet. Mot vilka aktörer? Utvecklingsmöjligheter?

På ungdomsmottagningarna (UM) möter vi både pojkar/unga män och flickor/unga kvinnor såväl på mottagningen som i den utåtriktade verksamheten. I den utåtriktade verksamheten når vi alla elever minst en gång under högstadietiden. I detta arbete ingår samtal om sexualitet, relationer, STI, mångfald mm. UM möter också särskoleelever i den utåtriktade verksamheten.

Utvecklingsmöjligheter i det utåtriktade arbetet på ungdomsmottagningarna handlar om att inom kompetensområdet anpassa metodiken till de arenor som ungdomarna befinner sig i nuläget.

Redogör för särskilda satsningar som verksamheten genomfört.

Vi har också under 2017 tagit del av särskild satsning med SKL-medel direkt riktade till UM för att främja barn och ungas psykiska hälsa. För dessa medel är en särskild plan redovisad till LISA-gruppen. Det är lokala projekt som både har startats och som fortgått under 2017.

Asylsökande nyanlända och ensamkommande ungdomar i området har erbjudits strukturerad basinformation utifrån UM:s uppdrag. Riktad gruppverksamhet, information till personal på HBV-hem, metod och materialutveckling har möjliggjorts med extra satsning från södra HSN.

Övergripande för alla Närhälsans UM är:

- Implementering av ISO 9001:2015.-kvalitetsledningssystem samt utveckling av detta gällande psykisk hälsa. Certifiering sker hösten 2018.
- Breddinförande Call me telefonsystem
- Utbildning ACT-grupperapi (främja psykisk hälsa)fortgår och gruppverksamhet är igång på ett flertal mottagningar.
- Implementering av utvärderingsinstrumentet Core net, för samtalspersonal har införts.

Mottagningarna är sedan 2015 HBTQ diplomerade genom Västra Götalandsregionens utbildningsprogram för ett HBTQ-kompetent bemötande.

Nyanställd personal har deltagit i s.k. catch up- utbildning kring HBTQ frågor för att verksamheten ska bibehålla sin kompetens.

Hur arbetar verksamheten för att nå:

- *Pojkar/unga män.*
- På UM möter vi både pojkar/unga män och flickor/unga kvinnor såväl på mottagningen som i den utåtriktade verksamheten.
- *Personer med självskadebeteende*
- UM, som definitionsmässigt är en lågröskelverksamhet, utgör för många ungdomar/unga vuxna en naturlig instans att vända sig till vid frågor om kropp och själ. Samtlig personal har kompetens att kunna identifiera självskadebeteende.
- *HBTQ-personer.*
- HBTQ-frågor ingår som en naturlig del i den utåtriktade undervisningen. En strävan är att väntrummen inte är hetero normativa.

- *Personer med funktionsnedsättning.*
- De arbetsmetoder som används på ungdomsmottagningarna inkluderar alla ungdomar såväl ungdomar med funktionsnedsättningar. Alla mottagningar ingår i Tillgänglighetsdatabasen.
- *Nyanlända/icke svenskfödda ungdomar.*
- En lokal samverkan sker med varje kommun för att identifiera och nå nyanlända flyktingungdomar. Samtliga mottagningar använder professionell tolk, ofta telefontolk då detta förutom att kosta mindre kan öka patientens upplevelse av sekretess. Fokus på ensamkommande flyktingar har intensifierats med hjälp av extra resurser.

Beskriv samverkan med vårdgrannar:

Samverkan sker med de aktörer i kommunen som har uppdrag att arbeta med målgruppen ungdomar/unga vuxna, så som skola, elevhälsa, individ och familjeomsorg mm. Samverkan sker också med barnmorske-och gynekologmottagningar, vårdcentral, kvinnoklinik, och psykiatri.

- *Problem.*
- Problem i samverkan med vårdgrannar gäller främst ungdomar med psykisk ohälsa då det är stora svårigheter att remittera till såväl vårdcentral som till psykiatri.
- *Utvecklingsmöjligheter*
- Tillgång till allmänläkare på alla ungdomsmottagningar är en utvecklingsmöjlighet.

Hur arbetar verksamheten för att tidigt upptäcka våld i nära relationer samt risk/missbruk?

Frågorna belyses alltid i det utåtriktade arbetet och är en naturlig del i det individuella samtalet. Samtlig personal har kompetens i dessa frågor.

Ett pilotprojekt i södra nämndområdets UM i samverkan med VKV har påbörjats där en metodutveckling av anpassad frågemanual för screening tagits fram. Utvärdering ska ske och därefter behöver eventuellt en sammankoppling av frågemanualerna Våld och Sexit ske inför ett breddinförande på Närhälsans alla UM under 2018.

Presentera resultatet av kundenkäten

I Närhälsans kundenkät för ungdomsmottagningarna, hösten 2017 har vi nått ändå högre resultat än tidigare. I kundenkäten upplevde 99,4 % av våra kunder att de kände förtroende för mottagningen och 99,5 % var nöjda med sitt besök. 94,6% upplevde att det var lätt att

komma i kontakt med mottagningen. Vad gäller vård och behandling kände sig 99,1 % av våra kunder delaktiga.

Övrigt som verksamheten vill belysa

Revidering av Inriktningsdokument för ungdomsmottagningar i Västra Götaland 2018-2022 är färdigställt och är antaget av HSS och SRO, godkännande av varje kommun återstår.

Ungdomsmottagningarna kommer också inför 2018 få ta del av särskild satsning SKL-medel för att främja psykisk hälsa hos barn och unga.

Lokal redogörelse För utåtriktad verksamhet per kommun

Se bilagor.

Medarbetarperspektiv

Ledarskap

De två enhetscheferna har ansvar för 2(2) respektive 6 mottagningar. Det finns en områdes/verksamhetschef för Västra och Södra nämndområdet. För Närhälsans 46 UM finns en regional ledningsgrupp där områdes/verksamhetschef, enhetschefer, teamsamordnare, verksamhetsutvecklare, ekonom samt HR deltar i. Områdescheferna ingår i regional ledningsgrupp för Mödrahälsovård/Gyn/Ungdomsmottagning (MUG) där även Mödrahälsovårdsöverläkare ingår. För UM:s två områdes/verksamhetschefer finns två medicinsk rådgivare, en mödrahälsovårdsläkare och en överläkare barn och ungdomsmedicin tillika barnhälsovårdsöverläkare.

Medarbetarenkäten

Närhälsan har liksom hela VGR genomfört en medarbetarenkät under hösten 2017, vi har fått ut resultat under slutet av året. På övergripande nivå ser vi överlag fina resultat, där medarbetarna upplever lärande i arbetet, gott socialt klimat, möjligheter till förbättringar i verksamheten och ett ledarskap som ger återkoppling på utfört arbete.

Arbetsmiljö

Vårt systematiska arbetsmiljöarbete har utvecklats till ett tydligt hälso-och arbetsmiljöarbete där HR har uppdaterat riktlinjer för att tydligare arbeta med hälsoaspekten. Enhetschefer har genomgått utbildning i Rehab och i hälsosam. Sjukfrånvaron har minskat under 2017, vilket vi arbetar aktivt med att bibehålla genom att ha en god arbetsmiljö för våra medarbetare.

Vi ser fortsatt att vi flera verksamheter har bekymmer med våra lokaler, framförallt avseende ventilation och inomhusklimat.

Kompetensförsörjning

Svårigheten att rekrytera barnmorskor till främst vikariat ex föräldraledighet, längre sjukskrivningar kvarstår. Handlingsplaner för att underlätta rekrytering i vissa områden/orter har upprättats. Satsning på utbildningstjänster till barnmorska fortsätter. Läkarbemanningen är på flera håll nästintill minimal. Medel för läkarresurser utifrån utredning jämlik vård 2014 har uteblivit.

Ekonomiperspektiv

Ekonomi som medger utveckling

Budget i balans.

Ulricehamn 2017-12-30

Ingela Wessbo Områdeschef

Helårsrapport 2017	Borås		Bollebygd		Mark		Svenljunga		Ulricehamn		Tranemo		Vargårda		Herrljunga	
	Ja	Nej	Ja	Nej	Ja	Nej	Ja	Nej	Ja	Nej	Ja	Nej	Ja	Nej	Ja	Nej
Ungdomsmottagningar Södra nämnden																
Registrering i TD (Ja/Nej)	45,5		8,5		41,5		8,75		43,5		17,5		12		12	
Öppet timmar per vecka	36,5		7		40		8		40		16		12		12	
- Dagtid	5		1,5		1,5		0,75		3,5		1,5		0		0	
- Kvällstid efter kl 16.00	9		1,5		6,5		7,75		4,5		4		*		*	
Drop in Bm/Ssk	2		0		0		0		2		0		*		*	
Drop in Kur	Ja		Ja		Ja		Ja		Ja		Ja		Ja		Ja	
Webbokning till Bm	Nej		Nej		Nej		Nej		Ja		Ja		Nej		Nej	
Webbokning till Psy/Soc	29		29		29		29		29		29		20		20	
Telefontid Utringning Bm tim/ v	15		15		15		15		15		15		7,15		7,15	
Telefontid Utringning Kur/Psyk tim/ v	40,5		40,5		40,5		40,5		40,5		40,5		Dygnet runt		Dygnet runt	
Inringningstid tim/v (Bm/Psyk/Kur)	0		0		0		0		0		0		0		0	
-Kvällstid (efter kl 16:00)	5646		268		1117		236		1086		306		182		187	
Antal individer	4585		208		924		186		900		255		171		165	
- Kvinna	1061		60		193		50		186		51		11		22	
- Man	10792		495		2084		418		2292		541		330		324	
Antal besök	5952		347		1545		364		1681		449		247		222	
Antal besök, barnmorska	1714		1		66		0		56		18		0		0	
Antal besök sjuksköterska/annan vårdgivare	2036		146		126		53		501		74		83		102	
Antal besök, kurator	233		0		64		0		19		0		0		0	
Antal besök, läkare	857		1		283		1		35		0		0		0	
Antal besök, psykolog	1 vecka		Ingen		Ingen		Ingen		Ingen		Ingen		1 v		2 v	
Väntetid barnmorska	4 veckor		0-1 vecka		2 veckor		1-2 v		Ingen		Ingen		1-2v		1-2v	
Väntetid kurator	1-2 veckor		Borås		3-4 veckor		Mark		2-3 veckor		Ulricehamn		1v		1v	
Väntetid läkare	4 veckor		4 veckor		2 veckor		2 veckor		2 veckor				**		**	
Väntetid psykolog	382 tim		46 tim		108 tim		26 tim		131 tim		88 tim					
Utåtriktat arbete	54		8		6		inga		28		8		12		14	
Antal klasser/grupper på studiebesök																
Informationsmöten där UM-personal medverkat																
Samverkans Nätverksmöten på och utanför UM	63 tim		14 tim		22 tim		19 tim		21 tim		6 tim		8		4	

Verksamhetsberättelse UM Herrljunga 2017

Tillgänglighet

Öppettider

Herrljunga är en närmottagning som har tidsbokad mottagning en dag i veckan barnmorskemottagningens lokaler. Under hösten har vi även haft en kurator på plats varannan fredag. Detta har skett inom ramen för den särskilda satsningen på nyanlända som beviljades av nämnden.

Drop in

Erbjuds i mån av tid på tisdagar.

Telefontid

Alla Närhälsans ungdomsmottagningar har under 2017 startat med telefonsystemet CallMe. Detta innebär att ungdomen har tillgång till telefonrådgivning helgfria vardagar 20 timmar per vecka hos barnmorska och 7.15 timmar hos kurator.

1177 E-tjänster

Kontakt via 1177 är ytterligare en sökväg till UM. Här kan ungdomen välja följande:
Av/omboka tid, kontakta mig, fråga om min remiss, skicka meddelande.

Väntetider

Barnmorska:	1 vecka
Kurator	1 vecka. Tillgång till psykolog finns på huvudmottagningen i Alingsås
Läkare:	Finns att tillgå på huvudmottagningen i Alingsås.

Insatser/aktiviteter i det utåtriktade arbetet

Under 2017 har vi erbjudit oss att besöka samtliga åk 8. Under ett par år har inga besök bokats av kommunen men i och med samarbete på gymnasiet och ett möte inför detta har besöken nu kommit igång igen vilket är mycket positivt. Eftersom vi inte har tillgång till ändamålsenliga lokaler kan vi inte erbjuda studiebesök vilket egentligen är det optimala. Syftet med besöken är att informera om ungdomsmottagningen och informera om hur vi kan hjälpa dem i deras vuxenblivande. Under senhösten har vi haft ett annat upplägg på informationen där vi bland annat lägger mer fokus på psykisk ohälsa och mänskliga rättigheter. Vi visar film om kondom användande samt ”Te med samtycke” en film om vikten att försäkra sig om att partnern samtycker till sex.

Vi träffade också gymnasieungdomarna i årskurs 2 gymnasiet. Varje klass fick en timmes information om bl. a STI och sexuell hälsa. Vi har också förändrat och uppdaterat denna information. Ungdomarna är med och interagerar och svarar på frågor/påståenden via mentometerknappar.

En ACT kurs – stresshantering för ungdomar har genomförts på skoltid (onsdagar) med ungdomar på gymnasiet.

Samverkan med kommunen elevhälsa och förebyggande verksamheter riktade till ungdomar

Utöver det löpande utåtriktade arbetet med olika samverkanspartner har vi träffat gymnasieskolans elevhälsoteam samt anordnat frukostmöte med psykosocial personal från vårdcentraler.

Satsningar för att minska spridning av STI

Inga speciella satsningar under året utöver det sedvanliga arbetet via det utåtriktade arbetet samt utdelning av kondomer och kondomsamtal.

Arbete med HBTQ frågor

Under hösten har ny personal genomgått HBTQ utbildning samt övrig personal har uppdaterat sina kunskaper. Vi har förberett oss för långtidsuppföljning av vår HBTQ diplomering. I detta har ingått att följa upp och tidigare insatser och uppdatera vår handlingsplan för hur vi går vidare med detta arbete. I december hade vi den formella långtidsuppföljningen med personal från Västragötalandsregionens kunskapscentrum för sexuell hälsa.

Arbete för att nå fler killar

En kurator har deltagit i workshop där det presenterade några exempel på hur ungdomsmottagningar har arbetat med att försöka nå fler killar.

Övriga aktiviteter under året

I april påbörjades vi våldscreening i samarbete med VKV (Västra götalandensregionens kunskapscenter för våld i nära relationer). Inför detta genomgick samtlig personal utbildning vid två heldagar. Större delen av personalen deltog också **FNs internationella dag för avskaffandet av våld mot kvinnor, Cause of death: Woman.**

Vi har med stöd av extrapengar från Södra nämnden gjort en extra satsning på nyanlända vilket redovisas separat.

Utvecklingsarbete

Vi inledde året med att diskutera Närhälsans affärsplan och anpassa den efter vilka lokala mål vi skulle arbeta med på ungdomsmottagningen. Ett av målen var att genomföra ett ungdomsråd som nämns ovan vilket också gjordes i Alingsås i december. Resultatet håller vi på att analysera.

Under året har vi genomfört ett antal interna utvecklings- och förbättringsarbeten med syfte att förbättra flöden, kvalitet och patientsäkerhet. Vi har i interna samverkansmöten

diskuterat olika förbättringsarbeten bland annat följer vi månad för månad hur många ungdomar som söker oss och har sammanställt lokala rutiner för hur vi skall hantera och åskådliggöra detta statistiskt. Vi går igenom styrdokument, regionala riktlinjer för att säkerställa att vi följer dessa.

2018-01-02

Ingvor Svedjenäs

Enhetschef

Regional redovisning av aktiviteter gjorda för statliga medel 2017 Närhälsans 46 ungdomsmottagningar

Utbildning

- Suicidprevention
- Traumautbildning grund all personal
- Traumautbildning fördjupning all samtalspersonal
- Införande av våldsscreening rutinmässigt, VKV(kompetenscentrum för våld i nära relationer)
- Arbetsgrupp med VKV för framtagande och införande av screeninginstrument
- Heldagsutbildning om hedersförtryck och omskärelse, VKV
- ACT-utbildning (Stresshanteringsgrupper)
- Andrologi 7,5 hp
- Sexologi 15 hp
- Steg I
- Steg II
- Steg 2 familjeterapi.
- MI-utbildning
- Mindfulness
- Teamhandledning
- Drog utbildning
- Föreläsning Vulvasmärta samt utvecklingsarbete kring detta
- SFOG kurs vulvasmärta
- Utbildningsdag för grundskolans lärare utifrån arbetsmaterialet i boken metodboken "Unga sex och internet".

Kvalitetssäkring

- ISO- kvalitetsledningssystem, utveckling av flöden kring samtalspersonalens arbete
- ISO kvalitetsledningssystem implementering av arbetsflöden för medicinsk personal
- Införande av Core, ett utvärderingsinstrument i individuella samtalskontakter

Tillgänglighet

- Call Me Införande av nytt telefonsystem inklusive upplärning, administratör, samverkan områdesvis för att höja telefontillgängligheten.
- Utökad bemanning av barnmorskor/sjuksköterskor i olika grad
- Utökad bemanning av kuratorer/psykologer i olika grad
- Infört bedömningsamtal samt mall för bedömningsamtalen för att få bort köer.
- Virtuellt mottagning införd på pilot i två områden ska utökas att omfatta alla områden.
- Alla ungdomsmottagningar har webbokning
- Ökade öppettider
- Lördagsöppet, pilot i ett område

Utåtriktat arbete

- Omarbetning av allt utåtriktat arbete för grundskola och gymnasium
- Utökad samverkan med "Välkomsten" och boende för ensamkommande. Studiebesök, besök på skola och boende.
- Utökad utåtriktat arbete riktat mot killar.
- Mer resurser till HBTQ café. Arbetsmaterial samt gemensam resa till Pride festivalen.
- Planeringsarbete att vara ute på skolor för att nå ungdomar som inte kommer till oss bl.a. killar. Möta ungdomen på dennes arena.
- Kontakt via telefon och möten med administrativ personal och ledningspersonal på grundskolor och gymnasium, samt en intern arbetsgrupp på UM i syfte att förbättra och effektivisera upplägget av det utåtriktade arbetet
- Implementering av nytt program för gymnasieinformation. En planeringsdag + arbetsmöten och avsatt tid för att testa programmet tillsammans

Personalresurser

- Utökad bemanning – projektanställningar av kuratorer, psykologer, barnmorskor, sjuksköterskor i hela området. Totalt ca 6,5 tjänster

Pia Gustavsson

Områdes/Verksamhetschef
Närhälsans Ungdomsmottagningar
i Östra och Norra nämndområdet
Västra Götalandsregionen

Ingela Wessbo

Områdes/Verksamhetschef
Närhälsans ungdomsmottagningar
I Västra och Södra nämndområdet
Västra Götalandsregionen