



Plats och tid Herrljunga kommun, Kommunhuset, Nossan (A-salen) kl.13.00–16.05  
Ajournering kl. 14.50–15.10

Beslutande

**Beslutande**

Lennart Ottosson (KV), ordförande  
Magnus Lennartsson (M), tjug ers för Andreas Johansson (M)  
Åke Henningsson (KD), tjug ers för Pia Bondesson (C)  
Ragnar Emanuelsson (C)  
Kerstin Setterberg (KD)  
Helene Sandqvist Benjaminsson (L), tjug ers för Inger Gustavsson (L)  
Annette Rundström (S)

**Beslutande**

Kitty Andersson (S), tjug ers för Magnus Fredriksen (S)  
Armina Dzananovic (S)  
Carina Fredriksen (S)  
Auli Karnehed (SD)

Övriga deltagare

Magnus Stenmark, socialchef  
Aniko Andersson, verksamhetschef  
Jennie Turunen, verksamhetschef  
Christina Mattelin, verksamhetschef  
Jenny Andersson, controller  
Linnea Holm, stabschef  
Marie Nordqvist, nämndsekreterare

Helene Backman Carlsson,  
SAS/kvalitetssamordnare  
Michaela Maxe, enhetschef  
Samuel Hedin, enhetschef  
Mikael Mann, enhetschef

Utses att justera

Kitty Andersson (S)

Justeringens plats och tid

Kommunhuset, Herrljunga, 30 november 2017 kl. 13.00

Underskrifter

Sekreterare

  
Marie Nordqvist

Paragrafer 107-121

Ordförande

  
Lennart Ottosson

Justerande

  
Kitty Andersson

**ANSLAG/BEVIS**

Protokollet är justerat. Justeringen har tillkännagivits genom anslag

Organ

Socialnämnden

Sammanträdesdatum

2017-11-28

Datum för anslags uppsättande

2017-11-30

Datum för anslags nedtagande

2017-12-22

Förvaringsplats för protokoll

Socialförvaltningen, Torggatan 4 A, Herrljunga

Underskrift





## Innehållsförteckning

|   |    |
|---|----|
| § 107 Månadsuppföljning 2017-10-31 .....  | 3  |
| § 108 Detaljerad budget 2018 .....  | 4  |
| § 109 Attestanter 2018 .....  | 5  |
| § 110 Förvaltningen informerar .....  | 6  |
| § 111 Information Lex Sarah .....   | 7  |
| § 112 Information om öppna jämförelser .....  | 8  |
| § 113 Nytt schablonbelopp 2018 för personlig assistans - externa utförare .....       | 9  |
| § 114 Revidering av ansöknings- och tillsynsavgifter .....                            | 10 |
| § 115 Revidering av riktlinjer Alkohol, läkemedel, tobak och e-cigaretter .....       | 11 |
| § 116 Föreningsbidrag 2018.....   | 12 |
| § 117 Val av ersättare till socialnämndens myndighetsutskott.....                     | 14 |
| § 118 Sekretess – Färdtjänstillstånd för arbetsresor.....                             | 15 |
| § 119 Begäran om planändring för Hagen .....  | 17 |
| § 120 Meddelanden.....  | 18 |
| § 121 Anmälan av delegeringsbeslut under tidsperioden 2017-10-01 - - 2017-10-31 ..... | 19 |



SN § 107

DNR SN 1/2017

### Månadsuppföljning 2017-10-31

#### Sammanfattning

Socialförvaltningen prognosticerar för året 2017 ett positivt resultat på 5 750 tkr. Detta är en förbättring från föregående prognos med 400 tkr. Prognosen inkluderar nu den del av flyktingbufferten som ska lyftas till resultatet år 2017. Räknas denna del bort blir prognostiserat resultat 4 250 tkr. Räknar man även bort tilldelning för äldre befolkning som ska täcka ny avdelning på Hagen nästa år, engångsintäkter och retroaktiva ersättningar under året så blir prognostiserat resultat 895 tkr. 895 tkr är med andra ord det resultat ordinarie verksamhet kan redovisa.

Informationen läggs till handlingarna.

---

Expedieras till: Kommunstyrelsen  
För kännedom  
till:



SN § 108

DNR SN 66/2017

## Detaljerad budget 2018

### Sammanfattning

Den 3 oktober tog socialnämnden beslut om Budget 2018-2020 innehållande organisation, mål samt ekonomisk fördelning på en övergripande nivå. Socialnämnden beslutade också att förvaltningen skulle återkomma med en detaljerad budget på verksamhetsnivå. I denna reviderade version finns fördelning per verksamhetsområde och också en beskrivning av aktiviteter för hur målen ska uppnås. Sist i rapporten finns också en fördelad budget per enhetsnivå.

Budgeten på ansvarsområdesnivå avviker från beslutet i oktober. Enheten för ensamkommande barn delas upp på två områden; myndighet och IFO verkställighet. Detta gör att budgetramen för dessa två justeras. Totalt sett budgeteras verksamhet Ensamkommande med ett nollresultat. Med nuvarande vetskap kommer ca 1,5 mnkr att behöva tas från bufferten år 2018.

Samtliga placeringskostnader inom IFO flyttas från Socialt stöd till Myndighet då det är denna enhet som ansvarar för dessa. Även personlig assistans i extern regi flyttas från Socialt stöd till Myndighet, med denna flytt samlas all verksamhet inom LSS som har externa utförare under Myndighet.

Kapitalkostnadspotten för 2018 är ännu inte utfördelad. Ny hantering av interna hyror innebär en ramväxling från hyresgäst (SN) till hyresvärd (TN). Ramväxlingen är kostnadsneutral och påverkar inte verksamhetens övriga kostnader/intäkter. Denna del är inte beslutad och genomförd. Detta innebär att en ny ram kommer att arbetas fram och informeras om till nämnden i början av 2018.

### Beslutsunderlag

Tjänsteskrivelse daterad 2017-11-14

Budgetbeslut KF § 71/2017-06-20 DNR KS 033/2017 942

Beslut SN § 89/2017-10-03

Beslut KF § 121/2017-11-14 DNR KS 033/2017 942

Budget 2018 (bilaga 1, SN § 108/2017-11-28)

### Förslag till beslut

Förvaltningens förslag till beslut:

- Reviderad budget godkänns.

### Beslutsgång

Ordföranden frågar om förvaltningens förslag till beslut antas och finner att så sker.

### Socialnämndens beslut

1. Reviderad budget godkänns (bilaga 1, SN § 108/2017-11-28).

Expedieras till: Kommunfullmäktige  
För kännedom  
till:

Justerandes sign

KA

KA

Utdragsbestyrkande



SN § 109

DNR SN 97/2017

## Attestanter 2018

### Sammanfattning

Enligt gällande attestreglemente ska nämnd fatta särskilt beslut varje kalenderår om beslutsattestanter och ersättare. Förteckning skall godkännas och lämnas till ekonomikontoret.

### Beslutsunderlag

Tjänsteskrivelse daterad 2017-11-09

Attestreglemente för Herrljunga Kommun

Förteckning över beslutsattestanter och ersättare för Socialförvaltningen (bilaga 1, SN § 109/2017-11-28).

### Förslag till beslut

Förvaltningens förslag till beslut:

- Socialnämnden godkänner bifogad förteckning över beslutsattestanter och ersättare. Förteckningen ska gälla från 2018-01-01.
- Förvaltningschef har rätt att göra ändringar i attestlistan under 2018.

### Beslutsgång

Ordföranden frågar om förvaltningens förslag till beslut antas och finner att så sker.

### Socialnämndens beslut

1. Socialnämnden godkänner bifogad förteckning över beslutsattestanter och ersättare (bilaga 1, SN § 109/2017-11-28). Förteckningen ska gälla från 2018-01-01.
2. Förvaltningschef har rätt att göra ändringar i attestlistan under 2018.

Expedieras till: Ekonomiavdelningen  
För kännedom  
till:



SN § 110

## Förvaltningen informerar

### Sammanfattning

Socialchef informerar om att den nya organisationen trädde ikraft 13 november och att avtal om MAS-tjänster slutits med Vårgårda under MAS frånvaro.

Förvaltningen har tidigare fått frågan om blåttand i hemtjänstbilarna och stabschef informerar om att det finns i bilarna men en insats i hur det ska användas kan behövas.

Verksamhetschef för vård och informerar att upphandlingen av arbetskläder är klar, att ny enhetschef för hälso- och sjukvård har börjat och att de arbetar med att höja standarden på Hemgården.

Enhetscheferna för hemtjänsten informerar om sin verksamhet, det förbättringsarbetet som genomförts och planer för 2018.

Informationen läggs till handlingarna.

---

KA

MA



SN § 111

DNR SN 93/2017

### **Information Lex Sarah**

#### **Sammanfattning**

SAS/kvalitetssamordnare informerar om rapport från Hemgården angående brister i bemötande från personal till boende, då händelsen skett flera gånger är bedömningen att det är allvarligt och händelsen är anmäld till IVO.

Informationen läggs till handlingarna.

---



SN § 112

DNR SN 96/2017

## Information om öppna jämförelser

### Sammanfattning

Hemtjänsten har på flertalet frågor ökat andelen positiva svar sedan förra året. I jämförelse med andra kommuner och med riket ligger hemtjänsten i Herrljunga i linje med, eller något under, övriga i sina resultat. Gällande ett gott bemötande ligger Herrljunga hemtjänst i topp tillsammans med några andra kommuner. Inom särskilt boende har andel positiva svar ökat på 17 av 20 frågor och ligger därmed i linje med andra kommuner och riket. Personalens bemötande är en av de frågor som får en högre andel positiva svar sedan förra mätningen. En ökning av andel positiva svar gäller också den fysiska miljön – gemensamhetslokaler och utemiljön.

De frågor som både hemtjänsten och särskilt boende har försämrat sitt resultat på, är om den enskilde känner till vart man vänder sig med synpunkter och klagomål samt anhörigas uppfattning om samarbetet mellan sig och hemtjänsten respektive boendet.

Resultat för Herrljunga kommun i "Vad tycker de äldre om äldreomsorgen 2017" visar att 85 procent av de svarande i hemtjänsten är sammantaget nöjda med den hemtjänst de har. Av de svarande på särskilt boende är 89 procent sammantaget nöjda med sitt äldreboende.

Utmaningar framåt är ständiga förbättringar, förbättra sina egna resultat och att bibehålla resultat över tid.

Tre frågor där andelen positiva svar i hemtjänsten respektive boende är högst (siffror inom parentes är 2016 års resultat):

### Hemtjänsten

personalen brukar bemöta mig på ett bra sätt 99 (96) procent

personalen brukar ta hänsyn till mina åsikter och önskemål om hur hjälpen ska utföras 89 (86) procent

det är lätt att komma i kontakt med personalen vid behov 86 (79) procent

### Särskilt boende

personalen brukar bemöta mig på ett bra sätt 94 (88) procent

det känns tryggt att bo på mitt äldreboende 89 (84) procent

är sammantaget nöjd med mitt äldreboende 89 (84) procent

Undersökningens resultat i sin helhet är ett verktyg som ger indikationer på utvecklingsområden i det fortsatta arbetet med ständiga förbättringar.

### Beslutsunderlag

Tjänsteskrivelse daterad 2017-11-10

Sammanställning (presentation)

Informationen läggs till handlingarna.





SN § 113

DNR SN 85/2017

## Nytt schablonbelopp 2018 för personlig assistans - externa utförare

### Sammanfattning

Socialnämnden beslutade i december 2016 att fastställa ersättningsnivån för utförare inom personlig assistans enligt LSS till 260 kr att gälla från och med den 1 januari 2017.

Förvaltningen föreslår att denna ersättningsnivå höjs till 267 kr från och med den 1 januari 2018 vilket motsvarar en höjning på 2,7 %.

Priset baseras på kommunens kostnader för personlig assistans i egen regi och inkluderar grundlön, ob-tillägg, semesterlön, arbetsgivaravgifter, övriga kostnader samt beräknad löneökning 2018.

### Beslutsunderlag

Tjänsteskrivelse daterad 2017-11-06  
Socialnämnden § 138/2019-11-29

### Förslag till beslut

Förvaltningens förslag till beslut:

- Ersättningsnivån för utförare inom personlig assistans enligt LSS fastställs till 267 kr/ timme och gäller från den 1 januari 2018.

Carina Fredriksen (S) föreslår att beslutet förtydligas med 267 kr/timme.

### Beslutsgång

Ordföranden frågar om förvaltningens förslag till beslut med Carina Fredriksens (S) tilläggsförslag antas och finner att så sker.

### Socialnämndens beslut

1. Ersättningsnivån för utförare inom personlig assistans enligt LSS fastställs till 267 kr/timme och gäller från den 1 januari 2018.

Expedieras till: Externa utförare av personlig assistans enligt LSS  
För kännedom: Chef för myndighetsenheten  
till:

KA

su



SN § 114

DNR SN 91/2017

## Revidering av ansöknings- och tillsynsavgifter

### Sammanfattning

Herrljunga kommun ingår i Tillståndsenheten I Samverkan. Tillståndsenheten ombesörjer upprätthållandet och genomförandet av arbete i enlighet med alkohollagen, tobakslagen och elektroniska cigaretter och påfyllningsbehållare i all fall där kommunen inte specifikt måste fatta beslut enligt lag. Detta innebär att kommunen köper tjänsterna av Lidköpings kommun.

Tillståndsenheten har tagit fram rekommendationer på ansöknings- och tillsynsavgifter enligt alkohollagen, tobakslagen och lag om handel med vissa receptfria läkemedel samt e-cigaretter.

Ändringen sedan förra avgifterna är ett tillägg av avgift e-cigaretter med påfyllningsbehållare som har tillkommit i socialnämndens ansvars område sedan förra avgifterna antogs.

### Beslutsunderlag

Tjänsteskrivelse daterad 2017-11-13

Ansöknings- och tillsynsavgifter (bilaga 1, SN § 114/2017-11-18)

### Förslag till beslut

Förvaltningens förslag till beslut:

- Ansöknings- och tillsynsavgifter godkänns och överlämnas till kommunfullmäktige för fastställande.

### Beslutsgång

Ordföranden frågar om förvaltningens förslag till beslut antas och finner att så sker.

### Socialnämndens beslut

1. Ansöknings- och tillsynsavgifter godkänns och överlämnas till kommunfullmäktige för fastställande (bilaga 1, SN § 114/2017-11-18).

Expedieras till: Kommunfullmäktige  
För kännedom  
till:

KA

SCA



SN § 115

DNR SN 47/2017

## Revidering av riktlinjer Alkohol, läkemedel, tobak och e-cigarett

### Sammanfattning

Socialnämnden köper tjänsten för handläggning och tillsyn av alkoholtillstånd, anmälan av folköl- och tobaksförsäljning samt handel med receptfria läkemedel och e-cigarett från Lidköpings kommun. Lidköping kommun har kommit med en ny rekommendation till riktlinje. Gulmarkerad text är sådant som inte fanns med i rekommendationerna från Lidköping men som fanns reglerade i Herrljungas tidigare riktlinjer. Blåmarkerad text är sådant som är nytt i rekommendationerna i förhållande till Herrljungas tidigare riktlinjer.

### Beslutsunderlag

Tjänsteskrivelse daterad 2017-11-17

Riktlinjer för alkoholservering, folköl- och tobaksförsäljning samt handel med receptfria läkemedel och e-cigarett (bilaga 1, SN 115/2017-11-28)

### Förslag till beslut

Förvaltningens förslag till beslut:

- Riktlinjer för alkoholservering, folköl- och tobaksförsäljning samt handel med receptfria läkemedel och e-cigarett godkänns.

### Beslutsgång

Ordföranden frågar om förvaltningens förslag till beslut antas och finner att så sker.

### Socialnämndens beslut

1. Riktlinjer för alkoholservering, folköl- och tobaksförsäljning samt handel med receptfria läkemedel och e-cigarett godkänns (bilaga 1, SN 115/2017-11-28).

Expedieras till:  
För kännedom      Alkoholhandläggare  
till:

SN § 116

DNR SN 20/2017

## Föreningsbidrag 2018

### Sammanfattning

Det har kommit in åtta ansökningar om föreningsbidrag för 2018. Av dessa har sju kommit in i tid och haft fullständigt underlag. Totalt omfattar ansökningarna 187 940 kr. I budget för 2018 finns det 130 000 kr att fördela på de ansökande.

I socialnämndens riktlinje för föreningsbidrag står det att ansökningar som inkommer för sent, efter 25/8, behandlas om det finns medel över efter hantering av ansökningar som inkommit i tid. Då de ansökta medlen överstiger utrymmet i budget kommer ansökan från DHB inte behandlas då den inkommit försent.

| Förening          | Ansökt belopp | Förslag 2017 | Förslag 2018 |
|-------------------|---------------|--------------|--------------|
| PRO Gäsene        | 8 000 kr      | 5 000 kr     | 3 000 kr     |
| SPF knutpunkten   | 5 400 kr      | 5 000 kr     | 3 000 kr     |
| FUB               | 10 000 kr     | 8 000 kr     | 6 000 kr     |
| BRIS              | 20 240 kr     | 9 000 kr     | 8 000 kr     |
| Kvinnojouren      | 112 800 kr    | 96 000 kr    | 100 000 kr   |
| Brottsofferjouren | 20 000 kr     | 2 000 kr     | 5 000 kr     |
| KF länken         | 10 000 kr     | 5 000 kr     | 5 000 kr     |
| DHB Västra        | 1 500 kr      | 0 kr         | 0 kr         |
| Summa             | 170 500 kr    | 130 000 kr   | 130 000 kr   |

### Beslutsunderlag

Tjänsteskrivelse i ärendet

Socialnämndens riktlinjer för föreningsbidrag

Ansökan från PRO Gäsene inkommen 2017-04-19

Ansökan från SPF knutpunkten inkommen 2017-02-23

Ansökan från FUB Alingsås, Vårgårda och Herrljunga inkommen 2017-07-14

Ansökan från BRIS väst inkommen 2017-08-25

Ansökan från Kvinnojouren Borås inkommen 2017-08-24

Ansökan från Brottsofferjouren Alingsås, Lerum, Vårgårda, Herrljunga inkommen 2017-07-26

Ansökan från kamratföreningen länken i Herrljunga inkommen 2017-04-12

Ansökan från DHB Västra inkommen 2017-08-30



Fortsättning SN § 116

### Förslag till beslut

Förvaltningens förslag till beslut:

Föreningsbidrag fördelas enligt följande och betalas ut senast i februari 2018:

- PRO Gäsene – 3 000 kr
- SPF Knutpunkten – 3 000 kr
- FUB Alingsås, Vårgårda och Herrljunga – 6 000 kr
- BRIS Väst – 8 000 kr
- Kvinnojouren Borås – 100 000 kr
- Brottsofferjouren Alingsås, Lerum, Vårgårda, Herrljunga – 5 000 kr
- Kamratföreningen länken i Herrljunga – 5 000 kr
- DHB Västra – 0 kr

Magnus Lennartsson (M) föreslår att föreningarna får motsvarande belopp de fick 2017.

Ragnar Emanuelsson (C) bifaller Magnus Lennartssons (M) förslag.

Åke Henningsson (KD), Helene Sandqvist Benjaminsson (L), Kitty Andersson (S) och Carina Fredriksen (S) bifaller förvaltningens förslag till beslut.

### Beslutsgång

Ordföranden ställer förslagen mot varandra och finner att socialnämnden beslutar i enlighet med förvaltningens förslag till beslut.

### Socialnämndens beslut

1. Föreningsbidrag fördelas enligt följande och betalas ut senast i februari 2018:
  - PRO Gäsene – 3 000 kr
  - SPF Knutpunkten – 3 000 kr
  - FUB Alingsås, Vårgårda och Herrljunga – 6 000 kr
  - BRIS Väst – 8 000 kr
  - Kvinnojouren Borås – 100 000 kr
  - Brottsofferjouren Alingsås, Lerum, Vårgårda, Herrljunga – 5 000 kr
  - Kamratföreningen länken i Herrljunga – 5 000 kr
  - DHB Västra – 0 kr

### Reservation

Magnus Lennartsson (M) och Ragnar Emanuelsson (C) reserverar sig mot beslutet.

Expedieras till: PRO Gäsene, SPF Knutpunkten, BRIS väst, FUB Alingsås, Vårgårda, Herrljunga, Brottsofferjouren Alingsås, Lerum, Vårgårda, Herrljunga, Kvinnojouren Borås, Kamratföreningen länken i Herrljunga, DHB Västra

För kännedom till: Jenny Andersson, Controller

KA

RA



SN § 117

DNR SN 98/2017

### Val av ersättare till socialnämndens myndighetsutskott

#### Sammanfattning

Val av ersättare till socialnämndens myndighetsutskott behöver göras efter Susanne Ström (S).

#### Förslag till beslut

Anette Rundström (S) föreslår att Kitty Andersson (S), Eggvena Skogsglántan 1, 524 91 Herrljunga, väljs till ersättare i socialnämndens myndighetsutskott.

#### Beslutsgång

Ordföranden frågar om Anette Rundströms (S) förslag till beslut antas och finner att så sker.

#### Socialnämndens beslut

1. Socialnämnden väljer Kitty Andersson (S), Eggvena Skogsglántan 1, 524 91 Herrljunga, till ersättare i socialnämndens myndighetsutskott för resterande del av mandatperioden.

Expedieras till: Kitty Andersson  
För kännedom  
till:



SN § 119

DNR SN 101/2017

## Begäran om planändring för Hagen

### Sammanfattning

Socialnämnden har beslutat att utveckla Hagen till kommunens demenscentra. För att kunna samla all kompetens på Hagen samt kunna erbjuda boende till personer med demenssjukdom behöver Hagen byggas ut. Tillgänglig mark för utbyggnad är det grön/skogsområde öster om Hagen (Herrljunga 6:3). För att kunna påbörja planeringen för utbyggnation av Hagen behöver detaljplanen för området ändras. Socialnämnden behöver därför skicka en begäran till kommunstyrelsen att få planen ändrad.

### Beslutsunderlag

Tjänsteskrivelse daterad 2017-11-22  
Karta över Hagen  
Socialnämnden § 17/2017-02-28

### Förslag till beslut

Förvaltningens förslag till beslut:

- Socialnämnden begär om detaljplanändring för nybyggnation av äldreboende på markområde Herrljunga 6:3.

Magnus Lennartsson (M) föreslår att ärendet återremitteras för kompletterande argument varför planändring ska ske.

### Beslutsgång

Ordföranden frågar om ärendet ska avgöras idag eller återremitteras och finner att ärendet ska avgöras idag.

Ordföranden frågar om förvaltningens förslag till beslut antas och finner att så sker.

### Socialnämndens beslut

1. Socialnämnden begär om detaljplanändring för nybyggnation av äldreboende på markområde Herrljunga 6:3.

### Reservation

Magnus Lennartsson (M) reserverar sig mot beslutet till förmån för eget förslag.

Expedieras till: Kommunstyrelsen  
För kännedom  
till:



SN § 120

### Meddelanden

Följande meddelanden redovisades vid sammanträdet

| <i>Nr</i> | <i>Meddelandeförteckning</i>                                    | <i>DNR</i>              |
|-----------|---|-------------------------|
| 1         | Domar inkomna under tidspe-<br>rioden 2017-10-31- -2017-11-27   | --                      |
| 2         | Beslut om kommuntal 2018 från<br>Länsstyrelsen                  | SN 94/2017              |
| 3         | KS § 183 Riktlinjer avseende<br>sponsring för Herrljunga kommun | Postlista SN<br>2017:19 |

Socialnämndens beslut  
Meddelandena läggs till handlingarna.

---





SN § 121

**Anmälan av delegeringsbeslut under tidsperioden 2017-10-01 - -  
2017-10-31**

Följande delegeringsbeslut anmäldes vid sammanträdet

| <i>Nr</i> | <i>Delegationsbeslut</i>   | <i>DNR</i>  |
|-----------|--|---|
| 1         | Delegeringsbeslut – IFO,<br>fattade under tidsperioden<br>2017-10-01- -2017-10-31        | Lista på delegeringsbeslut förvaras<br>på socialförvaltningen, Torgg 4 A,<br>Herrljunga |
| 2         | Delegeringsbeslut – bistånd,<br>fattade under tidsperioden<br>2017-10-01- -2017-10-31    | Lista på delegeringsbeslut förvaras<br>på socialförvaltningen, Torgg 4 A,<br>Herrljunga |
| 3         | Delegeringsbeslut – färdtjänst,<br>fattade under tidsperioden<br>2017-10-01- -2017-10-31 | Lista på delegeringsbeslut förvaras<br>på socialförvaltningen, Torgg 4 A,<br>Herrljunga |

Socialnämndens beslut  
Redovisningen av delegeringsbeslut godkänns.

Expedieras till:

Justerandes sign

Utdragsbestyrkande

## Socialnämndens attestanter 2018

Upprättad:

2017-11-10

Beslutad:

Senast reviderad:

| Kostnadsställe                                    | Beslutsattestant             | Ersättare 1              | Ersättare 2                                    |
|---|------------------------------|--------------------------|--|
| 4* samtliga kostnadsställen<br>4000 Socialnämnden | Socialchef<br>SNs ordförande | Stabschef<br>Socialchef  | Vht-chef socialt stöd<br>Vht-chef socialt stöd |
| <b>Förvaltningsledning</b>                        |                              |                          |  |
| 4100 Förvaltningsledning                          | Socialchef                   | Stabschef                | Vht-chef socialt stöd                          |
| 4101 Förbundsavgifter                             | Socialchef                   | Stabschef                | Vht-chef socialt stöd                          |
| 4102 Bidrag till organisationer                   | Socialchef                   | Stabschef                | Vht-chef socialt stöd                          |
| <b>Centralt stöd</b>                              |                              |                          |  |
| 4201 Stab   | Stabschef                    | Vht-chef vård och omsorg | Socialchef                                     |
| 4202 Förvaltningsgemensamt                        | Stabschef                    | Vht-chef vård och omsorg | Socialchef                                     |
| 4203 System                                       | Stabschef                    | Vht-chef vård och omsorg | Socialchef                                     |
| 4205 Bemanningseenhet                             | Stabschef                    | Vht-chef vård och omsorg | Socialchef                                     |
| 4206 Timpersonal bemanning                        | Stabschef                    | Vht-chef vård och omsorg | Socialchef                                     |
| 4207 Bemanningsspool                              | Stabschef                    | Vht-chef vård och omsorg | Socialchef                                     |
| 4212 Administrativ enhet                          | Stabschef                    | Vht-chef vård och omsorg | Socialchef                                     |
| 4214 Omsorgsavgifter                              | Stabschef                    | Vht-chef vård och omsorg | Socialchef                                     |
| 4230 Färdtjänst                                   | Stabschef                    | Vht-chef vård och omsorg | Socialchef                                     |
| <b>Myndighet</b>                                  |                              |                          |  |
| 4211 Handläggning ÄOF                             | Vht-chef Myndighet           | Vht-chef socialt stöd    | Socialchef                                     |
| 4240 LSS extern regi                              | Vht-chef Myndighet           | Vht-chef socialt stöd    | Socialchef                                     |
| 4241 Kontaktperson SoL                            | Vht-chef Myndighet           | Vht-chef socialt stöd    | Socialchef                                     |
| 4601 Alkoholtillstånd                             | Vht-chef Myndighet           | Vht-chef socialt stöd    | Socialchef                                     |
| 4631 Barn och familj gemensamt                    | Vht-chef Myndighet           | Vht-chef socialt stöd    | Socialchef                                     |
| 4632 Social beredskap                             | Vht-chef Myndighet           | Vht-chef socialt stöd    | Socialchef                                     |
| 4633 Familjerätt/rådgivning                       | Vht-chef Myndighet           | Vht-chef socialt stöd    | Socialchef                                     |
| 4634 Barn och ungdomsvård                         | Vht-chef Myndighet           | Vht-chef socialt stöd    | Socialchef                                     |

# Bilaga 1, SN § 109/2017-11-28

| Kostnadsställe                       | Beslutsattestant                    | Ersättare 1                         | Ersättare 2              |
|--------------------------------------|-------------------------------------|-------------------------------------|--------------------------|
| 4641 Vuxen gemensamt                 | Vht-chef Myndighet                  | Vht-chef socialt stöd               | Socialchef               |
| 4644 Vuxen vård missbruk             | Vht-chef Myndighet                  | Vht-chef socialt stöd               | Socialchef               |
| 4650 Ekonomiskt bistånd              | Vht-chef Myndighet                  | Vht-chef socialt stöd               | Socialchef               |
| 4661 Handläggning ÄOF                | Vht-chef Myndighet                  | Vht-chef socialt stöd               | Socialchef               |
| 4664 EKB vård                        | Vht-chef Myndighet                  | Vht-chef socialt stöd               | Socialchef               |
| <b>Vård och omsorg</b>               |                                     |                                     |                          |
| 44* samtliga kst under Vård & Omsorg | Vht-chef vård och omsorg            | Stabschef                           | Socialchef               |
| 4400 Vård och omsorg gemensamt       | Vht-chef vård och omsorg            | Stabschef                           | Socialchef               |
| 4403 Vård och omsorg i annan kommun  | Vht-chef vård och omsorg            | Stabschef                           | Socialchef               |
| 4410 Hemtjänst Landsbygd gemensamt   | Enhetschef Hemtjänst H-lj Landsbygd | Enhetschef Hemtjänst H-lj Tätort    | Vht-chef vård och omsorg |
| 4411 Hemtjänst Herrljunga landsbygd  | Enhetschef Hemtjänst H-lj Landsbygd | Enhetschef Hemtjänst H-lj Tätort    | Vht-chef vård och omsorg |
| 4422 Trygghetslarm                   | Enhetschef Hemtjänst H-lj Landsbygd | Enhetschef Hemtjänst H-lj Tätort    | Vht-chef vård och omsorg |
| 4412 Hemtjänst Herrljunga tätort     | Enhetschef Hemtjänst H-lj Tätort    | Enhetschef Hemtjänst H-lj Landsbygd | Vht-chef vård och omsorg |
| 4423 Nattpatrull                     | Enhetschef Hemtjänst H-lj Tätort    | Enhetschef Hemtjänst H-lj Landsbygd | Vht-chef vård och omsorg |
| 4413 Hemtjänst Ljung                 | Enhetschef Hemtjänst Ljung          | Enhetschef Hemtjänst H-lj Landsbygd | Vht-chef vård och omsorg |
| 4414 Hemtjänst Ljung adm             | Enhetschef Hemtjänst Ljung          | Enhetschef Hemtjänst H-lj Landsbygd | Vht-chef vård och omsorg |
| 4213 Utskrivningsklara               | Enhetschef Stöd ordinärt boende     | Enhetschef Säbo Hagen               | Vht-chef vård och omsorg |
| 4440 Stationsvägen gemensamt         | Enhetschef Stöd ordinärt boende     | Enhetschef Säbo Hagen               | Vht-chef vård och omsorg |
| 4441 Korttidsboende Furuhagen dag    | Enhetschef Stöd ordinärt boende     | Enhetschef Säbo Hagen               | Vht-chef vård och omsorg |
| 4442 Korttidsboende Furuhagen natt   | Enhetschef Stöd ordinärt boende     | Enhetschef Säbo Hagen               | Vht-chef vård och omsorg |
| 4443 Dagträff Stationsvägen          | Enhetschef Stöd ordinärt boende     | Enhetschef Säbo Hagen               | Vht-chef vård och omsorg |
| 4444 Trygghetsboende                 | Enhetschef Stöd ordinärt boende     | Enhetschef Säbo Hagen               | Vht-chef vård och omsorg |
| 4450 Hagen gem                       | Enhetschef Säbo Hagen               | Enhetschef Säbo Hemgården dem       | Vht-chef vård och omsorg |
| 4451 Enehagen                        | Enhetschef Säbo Hagen               | Enhetschef Säbo Hemgården dem       | Vht-chef vård och omsorg |
| 4452 Björkhagen                      | Enhetschef Säbo Hagen               | Enhetschef Säbo Hemgården dem       | Vht-chef vård och omsorg |
| 4453 Hagen Natt                      | Enhetschef Säbo Hagen               | Enhetschef Säbo Hemgården dem       | Vht-chef vård och omsorg |
| 4454 Ekhagen                         | Enhetschef Säbo Hagen               | Enhetschef Säbo Hemgården dem       | Vht-chef vård och omsorg |

*Kt 20*

# Bilaga 1, SN § 109/2017-11-28

| <b>Kostnadsställe</b>            | <b>Beslutsattestant</b>       | <b>Ersättare 1</b>            | <b>Ersättare 2</b>       |
|----------------------------------|-------------------------------|-------------------------------|--------------------------|
| 4455 Lärkhagen                   | Enhetschef Säbo Hagen         | Enhetschef Säbo Hemgården dem | Vht-chef vård och omsorg |
| 4460 Hemgården demens gem        | Enhetschef Säbo Hemgården dem | Enhetschef Säbo Hemgården Omv | Vht-chef vård och omsorg |
| 4464 Hemgården Demens D1 och D2  | Enhetschef Säbo Hemgården dem | Enhetschef Säbo Hemgården Omv | Vht-chef vård och omsorg |
| 4466 Hemgården Demens C1         | Enhetschef Säbo Hemgården dem | Enhetschef Säbo Hemgården Omv | Vht-chef vård och omsorg |
| 4461 Hemgården omvårdn gem       | Enhetschef Säbo Hemgården Omv | Enhetschef Säbo Hemgården dem | Vht-chef vård och omsorg |
| 4463 Hemgården natt              | Enhetschef Säbo Hemgården Omv | Enhetschef Säbo Hemgården dem | Vht-chef vård och omsorg |
| 4467 Hemgården Omvårdnad C2      | Enhetschef Säbo Hemgården Omv | Enhetschef Säbo Hemgården dem | Vht-chef vård och omsorg |
| 4468 Hemgården Omvårdnad A1      | Enhetschef Säbo Hemgården Omv | Enhetschef Säbo Hemgården dem | Vht-chef vård och omsorg |
| 4469 Hemgården Omvårdnad A2      | Enhetschef Säbo Hemgården Omv | Enhetschef Säbo Hemgården dem | Vht-chef vård och omsorg |
| 4470 Hälsa och sjukvård gem      | Enhetschef Hälsa och sjukvård | Enhetschef Säbo Hagen         | Vht-chef vård och omsorg |
| 4471 Rehab                       | Enhetschef Hälsa och sjukvård | Enhetschef Säbo Hagen         | Vht-chef vård och omsorg |
| 4472 Sjuksköterskor dag          | Enhetschef Hälsa och sjukvård | Enhetschef Säbo Hagen         | Vht-chef vård och omsorg |
| 4473 Sjuksköterskor natt         | Enhetschef Hälsa och sjukvård | Enhetschef Säbo Hagen         | Vht-chef vård och omsorg |
| 4474 Fotvård                     | Enhetschef Hälsa och sjukvård | Enhetschef Säbo Hagen         | Vht-chef vård och omsorg |
| 4475 Hälsa och sjukvårdsmaterial | Enhetschef Hälsa och sjukvård | Enhetschef Säbo Hagen         | Vht-chef vård och omsorg |
| 4476 Inkontinensartiklar         | Enhetschef Hälsa och sjukvård | Enhetschef Säbo Hagen         | Vht-chef vård och omsorg |

KA MC

# Bilaga 1, SN § 109/2017-11-28

| <b>Kostnadsställe</b>               | <b>Beslutsattestant</b>       | <b>Ersättare 1</b>            | <b>Ersättare 2</b>    |
|-------------------------------------|-------------------------------|-------------------------------|-----------------------|
| <b>Socialt stöd</b>                 |                               |                               |                       |
| 46* samtliga kst under Socialt stöd | Vht-chef socialt stöd         | Vht-chef Myndighet            | Socialchef            |
| 4600 Socialt stöd gem               | Vht-chef socialt stöd         | Vht-chef Myndighet            | Socialchef            |
| 4610 Funktionshinder gemensamt      | Enhetschef Funktionshinder    | Enhetschef Sysselsättning     | Vht-chef socialt stöd |
| 4611 Nästegårdsgatan                | Enhetschef Funktionshinder    | Enhetschef Sysselsättning     | Vht-chef socialt stöd |
| 4612 Ringvägen                      | Enhetschef Funktionshinder    | Enhetschef Sysselsättning     | Vht-chef socialt stöd |
| 4613 Ringvägen natt                 | Enhetschef Funktionshinder    | Enhetschef Sysselsättning     | Vht-chef socialt stöd |
| 4614 Personlig assistans egen regi  | Enhetschef Funktionshinder    | Enhetschef Sysselsättning     | Vht-chef socialt stöd |
| 4619 Stödfamilj/Familjehem          | Enhetschef Funktionshinder    | Enhetschef Sysselsättning     | Vht-chef socialt stöd |
| 4635 Öppenvård BoU                  | Enhetschef IFO Verkställighet | Enhetschef ensamkommande      | Vht-chef socialt stöd |
| 4642 Träffpunkt                     | Enhetschef IFO Verkställighet | Enhetschef ensamkommande      | Vht-chef socialt stöd |
| 4643 Café Träffpunkt                | Enhetschef IFO Verkställighet | Enhetschef ensamkommande      | Vht-chef socialt stöd |
| 4660 Introduktionsenheten           | Enhetschef IFO Verkställighet | Enhetschef ensamkommande      | Vht-chef socialt stöd |
| 4665 Stationsvägen HvB              | Enhetschef ensamkommande      | Enhetschef IFO Verkställighet | Vht-chef socialt stöd |
| 4666 Sveagatan HvB                  | Enhetschef ensamkommande      | Enhetschef IFO Verkställighet | Vht-chef socialt stöd |
| 4667 Verkstadsgatan HvB             | Enhetschef ensamkommande      | Enhetschef IFO Verkställighet | Vht-chef socialt stöd |
| 4668 Träningslägenheter             | Enhetschef ensamkommande      | Enhetschef IFO Verkställighet | Vht-chef socialt stöd |
| 4671 AME gemensamt                  | Enhetschef Sysselsättning     | Enhetschef Funktionshinder    | Vht-chef socialt stöd |
| 4672 Fixartjänst                    | Enhetschef Sysselsättning     | Enhetschef Funktionshinder    | Vht-chef socialt stöd |
| 4673 Reprisen                       | Enhetschef Sysselsättning     | Enhetschef Funktionshinder    | Vht-chef socialt stöd |
| 4674 Arbetscenter                   | Enhetschef Sysselsättning     | Enhetschef Funktionshinder    | Vht-chef socialt stöd |
| 4675 Arbetslaget                    | Enhetschef Sysselsättning     | Enhetschef Funktionshinder    | Vht-chef socialt stöd |
| 4676 Bilpool                        | Enhetschef Sysselsättning     | Enhetschef Funktionshinder    | Vht-chef socialt stöd |
| 4680 LSS på AME                     | Enhetschef Sysselsättning     | Enhetschef Funktionshinder    | Vht-chef socialt stöd |
| <b>INVESTERINGSPROJEKT</b>          |                               |                               |                       |
| Inventarier                         | Vht-chef vård och omsorg      | Stabschef                     | Socialchef            |

KA RIG

# Bilaga 1, SN § 109/2017-11-28

**Kostnadsställe**

**Beslutsattestant**

**Ersättare 1**

**Ersättare 2**

## **Gemensamma bestämmelser**

Socialchef är därutöver ersättare på alla ansvarsområden ovan  
Socialchef äger också rätt att göra ändringar i attestlistan under innevarande år,

Socialnämndens ordförande utses också till beslutsattestant.  
Ordföranden kan vid övriga attestanters förfall utöva sitt arbetsgivaransvar och tillse att kommunens betalningsskyldigheter fullgörs.

Controller har rätt att attestera justeringar och rättelser i bokföringen.

Beslut enligt delegation

Socialchef

KA MA

# Bilaga 1, SN § 114/2017-11-18

DIARIENUMMER: SN-2017-91  
FASTSTÄLLD:  
VERSION: 1  
SENAST REVIDERAD: -  
GILTIG TILL: Tillsvidare  
DOKUMENTANSVAR: Socialchef

## **Ansöknings- och tillsynsavgifter enligt alkohollagen, tobakslagen och lag om handel med vissa receptfria läkemedel** *Socialförvaltningen*

Tillämpas från och med 2018-01-01



HERRLJUNGA KOMMUN

*Våga vilja växa!*

*kt ma*

# Bilaga 1, SN § 114/2017-11-18

## Ansökningsavgifter

### Stadigvarande serveringstillstånd

|   |          |
|---|----------|
| Allmänheten, slutet sällskap eller cateringverksamhet i slutna sällskap   | 8 000 kr |
| Paustillstånd   | 5 000 kr |
| Ändringar i tillståndet stadigvarande (t.ex. serveringstid, utökad serveringsyta, alkoholdryck)                 | 3 500 kr |
| Ändringar i stadigvarande tillstånd tillfälligt (t.ex. enstaka tillfällen, serveringstid, utökad serveringsyta) | 600 kr   |
| Provsmakning vid tillverkning   | 6 000 kr |
| Konkursförvaltare (max 3 mån)   | 3 000 kr |
| Ändringar i ägarförhållande med samma juridiska person/<br>Bolagsändring  | 4 500 kr |
| Servering vid gemensamt serveringsutrymme   | 4 000 kr |

### Tillfälliga serveringstillstånd

|  |          |
|--|----------|
| Allmänheten längre än tre dagar                        | 6 500 kr |
| Allmänheten upp till 3 dagar                           | 5 500 kr |
| Slutna sällskap  | 800 kr   |
| Slutna sällskap sammanhängande dagar – plus 100 kr/dag | 100 kr   |
| Paustillstånd (max 3 mån)                              | 1 000 kr |
| Provsmakning vid arrangemang                           | 4 000 kr |
| Servering i gemensamt serverings utrymme (max 1 mån)   | 1 000 kr |

### Övrigt

|  |          |
|--|----------|
| Kunskapsprov (ingår möjlighet till två stycken omprov) | 1 500 kr |
|--|----------|



# Bilaga 1, SN § 114/2017-11-18

## Tillsynsavgifter

Tillsynsavgifterna består av en fast del och en rörlig del. Fast del innefattar avgift för förebyggande och inre tillsyn av alla stadigvarande serveringstillstånd.

Rörlig del innefattar yttre tillsyn på alla stadigvarande serveringstillstånd till allmänheten baseras på omsättningen i kronor per år.

Avgifterna debiteras 1 gång per år i förskott och försäljnings-/serveringsställe.

## Serveringstillstånd

### Grundavgift tillsyn årligen

|   |          |
|---|----------|
| <b>Grupp A:</b> Stadigvarande slutna tillstånd till föreningar som ej driver försäljning med vinstintresse, samt restauranger med tillstånd till kl. 22.00. | 2 500 kr |
| <b>Grupp B:</b> Restauranger med tillstånd till kl. 00.00   | 4 000 kr |
| <b>Grupp C:</b> Restauranger med tillstånd till kl. 01.00   | 5 000 kr |
| <b>Grupp C:</b> Restauranger med tillstånd till kl. 02.00   | 6 000 kr |

### Tillsynsavgift omsättning

|                           |           |
|---------------------------|-----------|
| 0 – 50 000 kr             | 750 kr    |
| 50 001 – 100 000 kr       | 1 500 kr  |
| 100 001 – 250 000 kr      | 3 000 kr  |
| 250 001 – 500 000 kr      | 6 000 kr  |
| 500 001 – 1 000 000 kr    | 8 000 kr  |
| 1 000 001 – 5 000 000 kr  | 12 000 kr |
| 5 000 001 – 10 000 000 kr | 13 000 kr |
| 10 000 001 –              | 14 000 kr |

## Försäljning av folköl, tobak och receptfria läkemedel

Detaljhandel/servering av:

|                                       |          |
|---------------------------------------|----------|
| Folköl                                | 1 500 kr |
| Tobak                                 | 1 500 kr |
| Receptfria läkemedel                  | 1 500 kr |
| E-cigarettor och påfyllningsbehållare | 1 500 kr |

Avgifterna:

Debiteras 1 gång per år i förskott och försäljnings-/serveringsställe.

KA 

# Bilaga 1, SN § 108/2017-11-28

DIARIENUMMER: 2017-66  
FASTSTÄLLD/INSTANS: 2017-10-03  
VERSION: 2  
SENAST REVIDERAD: 2017-11-28  
GILTIG TILL: 2018-12-31  
DOKUMENTANSVAR: Förvaltningschef

# Verksamhetsbudget 2018

---

*Socialnämnden*



HERRLJUNGA KOMMUN

Våga vilja växa!

# Bilaga 1, SN § 108/2017-11-28

## Innehåll

|  |    |
|--|----|
| Ansvar och uppdrag.....  | 2  |
| Organisationsskiss.....  | 2  |
| Verksamhetsbeskrivning med verksamhetsmått och nyckeltal ..... | 3  |
| Vad händer i verksamheten under 2018? .....                    | 4  |
| Verksamhetsförändringar till följd av tilldelad budgetram..... | 5  |
| Mål.....   | 6  |
| Inriktningsmål och prioriterade mål .....                      | 6  |
| Aktivitetsplan .....   | 8  |
| Ekonomi .....  | 9  |
| Budgetförutsättningar.....                                     | 9  |
| Drift.....   | 9  |
| Investeringar.....   | 12 |

## Ansvar och uppdrag

Socialnämnden har till uppgift att fullgöra kommunens uppgifter inom socialtjänsten och se till att verksamheten bedrivs i enlighet med de mål och riktlinjer som kommunfullmäktige har bestämt samt de föreskrifter som kan finnas i lag eller förordning. Socialtjänsten omfattar myndighetsutövning - utredning och beslut om insatser för enskilda individer inom äldreomsorg, personer med funktionsnedsättning samt inom individ- och familjeomsorg. Socialnämnden arbetar också med förebyggande verksamhet och deltar i samhällsplaneringen i kommunen. Insatserna utförs med stöd av en omfattande lagstiftning som till exempel Socialtjänstlagen, Lag om stöd och service till vissa funktionshindrade, Hälso- och sjukvårdslagen, Färdtjänstlagen och Alkohollagen.

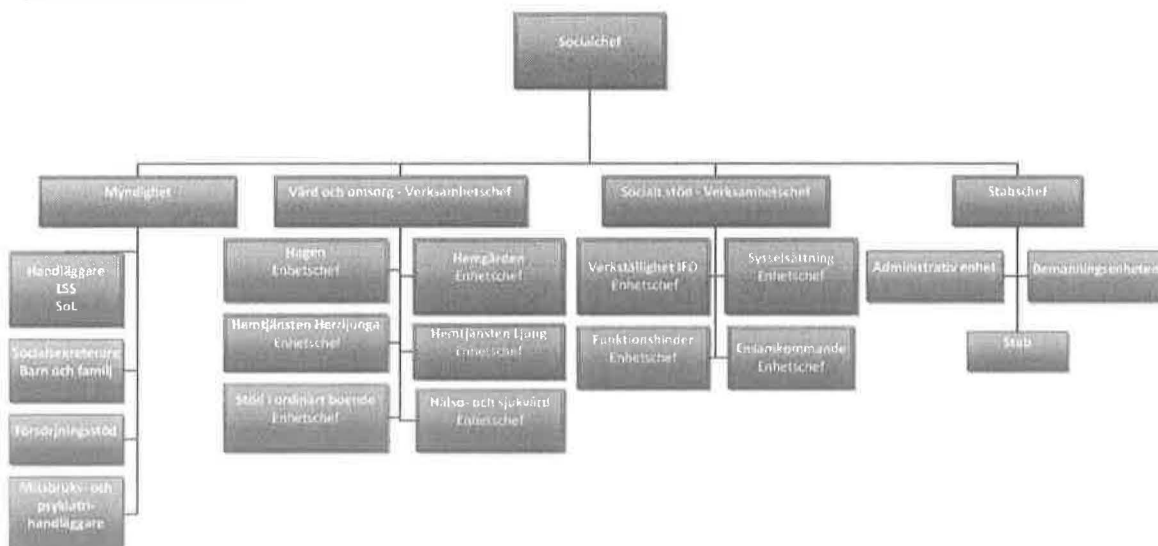
Samhällets socialtjänst skall på demokratins och solidaritetens grund främja människors

- ekonomiska och sociala trygghet,
- jämlikhet i levnadsvillkor,
- aktiva deltagande i samhällslivet.

Socialtjänsten skall under hänsynstagande till människans ansvar för sin och andras sociala situation inriktas på att frigöra och utveckla enskildas och grupperns egna resurser.

Verksamheten skall bygga på respekt för människors självbestämmanderätt och integritet.

## Organisationskiss



## Verksamhetsbeskrivning med verksamhetsmått och nyckeltal

### *Nämnd och förvaltningsledning*

Uppdraget för förvaltningsledningen är att leda och styra verksamheten i enlighet med de lagar, riktlinjer och beslut som fattas.

### *Myndighet*

Verksamhetens uppdrag är att utreda, fatta beslut och följa upp:

- Hjälp och stöd till äldre personer och personer med funktionsnedsättning enligt Socialtjänstlagen
- Insatser för särskilt stöd och särskild service till vissa funktionsnedsatta enligt Lagen om stöd och service till vissa funktionshindrade (LSS)
- Ärenden gällande barn, unga, vuxna och familjer enligt Socialtjänstlagen (SoL), Lagen om vård av unga (LVU), Lagen om vård av missbrukare (LVM), Föräldrabalken (FB), Hälso- och sjukvårdslagen (HSL), Lagen om stöd och service för vissa funktionshindrade (LSS), Lagen om psykiatrisk tvångsvård (LPT).
- Försörjningsstöd enligt gällande riktlinjer.
- Familjerätt innefattar ärenden som faderskap, umgänge och vårdnad om barn

### *Centralt stöd*

Staben är en stödfunktion till de olika verksamheterna inom socialförvaltningen och förser nämnden med information och beslutsunderlag. Stabens huvuduppgifter är att omvärldsbevaka samt på uppdrag av förvaltningsledning utreda och bereda ärenden. Från 20160901 är stab en egen enhet och ansvarar också för avgiftshantering, skuldsanering, bemanningsenheten samt att utreda, fatta beslut och följa upp behov av att använda särskilt anordnade transporter för personer med funktionsnedsättning enligt Lag om färdtjänst samt Lag om riksfärdtjänst

### *Vård och omsorg*

Verksamhetens uppdrag är att ge stöd och hjälp till främst äldre personer så att de tillförsäkras en skälig levnadsnivå. Insatserna ska utformas så att de stärker den enskildes möjlighet att leva ett tryggt och självständigt liv. Insatser ges i form av hemtjänst, hemsjukvård (sjuksköterskeinsats, rehabinsats och hjälpmedel) dagverksamhet, avlösning, samt korttidsverksamhet. Då behoven inte kan tillgodoses i den ordinarie bostaden finns möjlighet att ansöka om vård och omsorgsboende. Det är Socialtjänstlagen och Hälso- och sjukvårdslagen samt kommunala riktlinjer som reglerar stödet.

### *Socialt stöd*

Verksamheten är indelad i fyra enhetscheferområden; Sysselsättning, Funktionshinder, EKB HVB samt Verkställighet IFO.

Kommuninvånare med funktionsnedsättning kan efter individuell behovsbedömning få stöd och insatser enligt LSS. Insatserna ska främja jämlikhet i levnadsvillkor och full delaktighet i samhällslivet med målet att den enskilde får möjlighet att leva som andra. Den enskilde ska tillförsäkras goda levnadsvillkor. Enheten har en gruppboende enligt LSS, en serviceboende enligt LSS samt ett antal ärenden gällande personlig assistans enligt LSS

Kommunens HVB-hem för ensamkommande barn är samlade under HVB-EKB. Enheten är inne i ett krympande skede; tre hem ska bli ett. Hemmen rymmer flertalet av de till Herrljunga anvisade ensamkommande barnen.

Enheten för sysselsättning innehåller arbetsmarknadsenheten och daglig verksamhet. Den förstnämnda syftar till att främja enskildas möjligheter till egen försörjning och den sistnämnda erbjuder sysselsättning för personer med beslut om daglig verksamhet enligt LSS

# Bilaga 1, SN § 108/2017-11-28

Inom enheten Verkställighet IFO har förvaltningen samlat flera olika öppenvårdsinsatser enligt SoL, såsom missbruksbehandling, introduktion för nyanlända, boendestöd, familjebehandling samt en öppen verksamhet för personer psykisk funktionsnedsättning. Här finns också social beredskap, familjerådgivning, ungdomsmottagning, familjecentral samt grupper för kvinnor, män och barn som bedrivs i samarbete med andra kommuner

## Verksamhetsmått och nyckeltal

|  | Bokslut<br>2016    | Budget<br>2017 | Prognos<br>2017 | Budget<br>2018 | Snitt i riket<br>2016 |
|--|--------------------|----------------|-----------------|----------------|-----------------------|
| <b>Särskilt boende</b>                           |                    |                |                 |                |                       |
| Antal platser Särskilt boende:                   | <b>81</b>          | <b>81</b>      | <b>78,4</b>     | <b>91</b>      |                       |
| Varav somatiska platser                          | 28                 | 28             | 25,4            | 29             |                       |
| Varav demensplatser                              | 53                 | 53             | 53              | 62             |                       |
| Inv 65+ i särskilda boendeformer, andel (%)      | 3,4 (-0,1)         |                |                 |                | 4,0 (-0,2)            |
| Kostnad särskilt boende, äldreomsorg, kr/inv 65+ | 28 905<br>(-931)   |                |                 |                | 34 770<br>(+795)      |
| <b>Ordinärt boende</b>                           |                    |                |                 |                |                       |
| Kostnad hemtjänst, äldreomsorg, kr/inv 65+       | 20 687<br>(-4 869) |                |                 |                | 19 693<br>(+679)      |
| <b>Korttidsboende</b>                            |                    |                |                 |                |                       |
| Korttidsvård, antal platser                      | 9,8                | 8              | 9               | 8              |                       |
| <b>Funktionsnedsättning</b>                      |                    |                |                 |                |                       |
| Kostnad insatser enl. LSS och SFB, kr/inv        | 4 133<br>(-312)    |                |                 |                | 6 060<br>(+138)       |
| <b>Individ- och familjeomsorg</b>                |                    |                |                 |                |                       |
| <i>Barn &amp; Familj</i>                         |                    |                |                 |                |                       |
| Nettokostnad Barn & ungdomsvård kr/inv           | 1 100              |                |                 |                | 1 670 (+48)           |
| <i>Vuxen</i>                                     |                    |                |                 |                |                       |
| Nettokostnad missbruksvård vuxen kr/inv          | 588 (-271)         |                |                 |                | 557 (+28)             |
| Nettokostnad Ekonomiskt bistånd kr/inv           | 943 (-29)          |                |                 |                | 999 (-20)             |

## Vad händer i verksamheten under 2018?

### Nämnd och förvaltningsledning

Socialförvaltningen yrkade inför budgetåret på en ramförstärkning på ca 14,2 miljoner för att kunna genomföra nödvändiga insatser och åtgärder i form av personalförtätning, utifrån det faktum att verksamheten idag har samma bemanning som för ca 5 år sedan. Kraven och komplexiteten på våra brukare/boende samt verksamheten i stort har ökat. Utifrån den idag tilldelade budgeten för 2018 kommer förvaltningen även fortsättningsvis inta en stram budgethållning, vissa små utrymmen kommer att finnas för förstärkningar i form av specialkompetens och lite bredare satsningar i form av projektinsatser. Just projektinsatser är det sätt att använda tilldelade medel på så länge nämnden inte får nödvändig ramförstärkning – verksamheten kan inte dra på sig löpande kostnader då det är osäkert om det finns täckning för det året därpå. Förvaltningen får under inga omständigheter hamna i en situation där den förbrukar mer pengar än budgetramen tillåter. Förvaltningen kommer vidare att satsa på målet en välmående verksamhet, arbeta mer aktivt med åtgärder över tid samt korta åtgärder i form av samlade punktinsatser, sjukskrivningarna är kostsamma och tar kraft och ork från personalgrupperna. Vidare måste förvaltningen i enlighet

# Bilaga 1, SN § 108/2017-11-28

med fattade beslut börja planera utbyggnaden av Hagen som demenscenter med en utökning av antalet demensplatser, demensdagvård och korttidsverksamhet.

Kvalitet skall det satsas ytterligare på under 2018, ambitionen och målet är att bli betydligt mer gröna i enlighet med öppna jämförelser. Idag finns en förhållandevis stabil situation när det gäller budget, med möjlighet att ta ut svängarna och genomföra vissa riktade insatser utifrån ett kvalitetsperspektiv, men absolut nödvändiga investeringar för att bygga en hållbar och god socialförvaltning skjuts på framtiden ytterligare. Detta kan innebära ett tapp av nyckelfunktioner, att inte lyckas vara så attraktiva på arbetsmarknaden, att lokaler inte håller måttet samt att inte kunna göra nödvändiga investeringar i välfärdsteknologi och e- tjänster.

## *Myndighet*

Med den nya organisationen med en samlad myndighetsutövning går förvaltningen mot en tydlig process baserad förvaltning, dvs en beställare- och utförare-organisation utformas. Att lägga all myndighetsutövning under en verksamhetschef har positiv verkan både på individ- och organisatorisk nivå.

- En väg in – medborgarna har en enda väg in där de kan slussa för att få rätt hjälp
- Enklare handläggning av komplexa ärenden som berör flera olika myndighetsområden
- Den enskilda behöver inte ha så många olika kontakter med olika myndighetsavdelningar
- Samlad och bredare kompetens inom verksamhetsområde
- Bättre ekonomisk översikt och uppdelning av resurser
- Rättsäkert arbete
- Vid arbetstoppar blir det enklare att fördela arbetet och fler kan hjälpas åt

Fortsätta med att genomföra rättssäkra och snabba utredningar samt att ytterligare öka samarbetet med utförarledet.

## *Centralt stöd*

Förutom ordinarie arbete kommer den nya dataskyddsförordningen som börjar gälla i maj 2018 innebära mycket arbete för centralt stöd – såväl i form av stöd till andra enheter som i form av förändringar i de interna processerna och dokumenthanteringen för att följa förordningen. En bemanningspool kommer startas under hösten 2017. Poolen är en försöksverksamhet som ska utvärderas under hösten 2018 för beslut om fortsättningen. Dokumentationen kring färdtjänsthandläggningen och avgiftshandläggningen behöver ses över och förbättras.

## *Vård och omsorg*

En tredje enhetschef för hemtjänst tillträder. En ny avdelning på Hagen öppnas och antal demensplatser inom särskilt boende ökas med nio stycken. Anhörigstöd finns tillgängligt för de som har behov av detta. Beslutet att införa trygghetskamera verkställs.

## *Socialt stöd*

HvB ensamkommande fortsätter sin avveckling av vissa boenden. Detta ska vara klart till maj 2018. Den nya organisationen medför att en enhetschefstjänst avvecklas.

## Verksamhetsförändringar till följd av tilldelad budgetram

### *Nämnd och förvaltningsledning*

Den nya tilldelningen kommer inte att påverka nämnd och förvaltningsledning.

### *Myndighet*

Enheterna som flyttas tar med sig sina budgetmedel till den nya enheten och den nya tilldelningen kommer därför inte att medföra några förändringar. En enhetschef inom socialt stöd minskas och därmed finns utrymme att tillsätta ytterligare en 1:e socialsekreterare som kommer att vara placerad inom myndighet.

### *Centralt stöd*

En 75% tjänst tillsätts för att stärka upp IT/System. Tilldelad budgetram tillåter också att en bemanningspool startas upp.

# Bilaga 1, SN § 108/2017-11-28

## Vård och omsorg

I och med en ramförstärkning kan en tredje enhetschef för hemtjänsten tillsättas. En ny avdelning på Hagen kan öppnas och på så sätt skapas nio ytterligare demensplatser i kommunen.

## Socialt stöd

I och med den nya organisationen försvinner en hel del av 2017 års verksamhet. Kvarvarande verksamhet kommer att kunna bedrivas i oförändrat skick. Den pågående partiella avvecklingen av Ensamkommande fortsätter enligt plan och påverkas inte av tilldelade budgetmedel.

## Mål

### Inriktningsmål och prioriterade mål

#### 1. Herrljunga kommun är en kommun där det är gott att leva!

| Prioriterat mål   | Målindikator  | Boksl<br>2016      | Prog<br>2017       | Mål<br>2018        | Mål<br>2019        | Mål<br>2020        |
|---|---|--------------------|--------------------|--------------------|--------------------|--------------------|
| 1:1 En välmående verksamhet skall präglas av ett hälsofrämjande förhållningssätt som skapar trygghet och delaktighet. | Öppna jämförelser – äldreomsorg. Förtroende för personalen inom Hemtjänst och säbo      | 90%                | 100%               | 100%               | 100%               | 100%               |
|   | Öppna jämförelser- äldreomsorg. Delaktighet i utförande och tid inom Hemtjänst och säbo | Utf 86%<br>Tid 47% | Utf 86%<br>Tid 47% | Utf 87%<br>Tid 50% | Utf 87%<br>Tid 51% | Utf 87%<br>Tid 52% |
|   | SoL och LSS avvikelser på grund av utebliven insats minskar                             |                    | 30%                | 28%                | 27%                | 25%                |
|   | Jag är nöjd med min nuvarande arbetssituation   |                    | 3,7                | 3,8                | 3,8                | 3,8                |

#### 2. Herrljunga kommun är en långsiktigt hållbar kommun!

| Prioriterat mål   | Målindikator               | Boksl<br>2016 | Prog<br>2017 | Mål<br>2018 | Mål<br>2019 | Mål<br>2020 |
|---|----------------------------|---------------|--------------|-------------|-------------|-------------|
| 2:1 En välmående verksamhet skall präglas av ett hälsofrämjande förhållningssätt som skapar trygghet och delaktighet. | Arbetet känns meningsfullt |               | 4,5          | 4,5         | 4,5         | 4,5         |

#### 3. Herrljunga kommun har en tydlig och välkomnande VI-känsla!

| Prioriterat mål | Målindikator | Boksl<br>2016 | Prog<br>2017 | Mål<br>2018 | Mål<br>2019 | Mål<br>2020 |
|-----------------|--------------|---------------|--------------|-------------|-------------|-------------|
|-----------------|--------------|---------------|--------------|-------------|-------------|-------------|



## Bilaga 1, SN § 108/2017-11-28

|  |  |     |      |      |      |      |
|--|--|-----|------|------|------|------|
| 3:1 En välmående verksamhet skall präglas av ett hälsofrämjande förhållningssätt som skapar trygghet och delaktighet.                            | Bra rutiner när nya medarbetare börjar   |     | 3,5  | 3,6  | 3,7  | 3,8  |
|  | Öppna jämförelser-äldreomsorg. Andel enskilda/närstående som upplever ett bra bemötande i kontakten med personal inom hemtjänst och säbo | 92% | 100% | 100% | 100% | 100% |
| 3:2 Förbättra integrationen av nyanlända med positiva effekter på samhällsutveckling genom medverkan och delaktighet av anställda och medborgare |  |     |      |      |      |      |

### 4. Herrljunga kommun har ett dynamiskt och lokalt förankrat näringsliv!

| Prioriterat mål   | Målordikator  | Boksl<br>2016 | Prog<br>2017 | Mål<br>2018 | Mål<br>2019 | Mål<br>2020 |
|---|---|---------------|--------------|-------------|-------------|-------------|
| 4:1 En välmående verksamhet skall präglas av ett hälsofrämjande förhållningssätt som skapar trygghet och delaktighet. | Antal personer som gått från försörjningsstöd till egen försörjning (avslutat försörjningsstöd) | 123           | 125          | 125         | 125         | 125         |

### 5. Herrljunga kommun har en välskött kommunal ekonomi!

| Prioriterat mål   | Målordikator                         | Boksl<br>2016 | Prog<br>2017 | Mål<br>2018 | Mål<br>2019 | Mål<br>2020 |
|---|--------------------------------------|---------------|--------------|-------------|-------------|-------------|
| 5:1 Det årliga resultatet ska under en rullande treårsperiod uppgå till 2% av kommunens intäkter, skatter och generella bidrag. | Avvikelse från driftbudget.          | 5%            | 2%           | 0%          | 0%          | 0%          |
| 5:2 Investeringarna ska över en rullande femårsperiod finansieras med avskrivningsmedel samt årens resultat.                    | Avvikelse från investeringsbudget.   | 69%           | 4%           | 0%          | 0%          | 0%          |
| 5:3 För att undvika urholkning av det egna kapitalet ska soliditeten inte understiga 70%.                                       | Följs endast upp kommunövergripande. | -             | -            | -           | -           | -           |

# Bilaga 1, SN § 108/2017-11-28

*Herrljunga kommun i egenskap av att vara arbetsgivare.*

*6. Herrljunga kommun arbetar i enlighet med det av kommunfullmäktige fastställda personalpolitiska programmet.*

| Prioriterat mål                       | Målindikator  | Boksl<br>2016 | Prog<br>2017 | Mål<br>2018 | Mål<br>2019 | Mål<br>2020 |
|---------------------------------------|---|---------------|--------------|-------------|-------------|-------------|
| 6:1 Sjukfrånvaron ska minska          | Sjukfrånvaro %  | 8,2%          | 8,5%         | 7%          | 6%          | 5%          |
|                                       | Antal personer som har fler än 5 sjukfrånvarotillfällen/år  | 29            | 40           | 35          | 30          | 25          |
| 6:2 Andel deltidsanställda ska minska | Andel deltidsanställda %                                    | 53%           | 50%          | 45%         | 40%         | 35%         |
|                                       | Andel medarbetare som är nöjda med sin sysselsättningsgrad. | 86%           | 92%          | 93%         | 93%         | 93%         |

## Aktivitetsplan

### *Nämnd och förvaltningsledning*

Utifrån målet om en välmående verksamhet måste sjukfrånvaron följas upp. Vid avvikelser ska åtgärdsplan göras och följas upp och om planerade åtgärder inte ger effekt måste de revideras.

### *Myndighet*

Tillsammans ska vi inom respektive enhet arbeta fram;

vilka arbetsuppgifter som ska utföras

vilket resultat som ska uppnås med arbetet,

om det finns särskilda sätt som arbetet ska utföras på och i så fall hur,

vilka arbetsuppgifter som ska prioriteras när tillgänglig tid inte räcker till för alla arbetsuppgifter som ska utföras

och vem de kan vända sig till för att få hjälp och stöd för att utföra arbetet.

### *Centralt stöd*

För att nå målet kommer centralt stöd arbeta med bemötande. Utöver detta kommer arbetet med processkartläggning påbörjas för att skapa en tydlighet ute i verksamheterna och därigenom förhoppningsvis skapa ett större välmående. Stöd till de som har svårt med språket erbjudas vid introduktion av nya medarbetare.

### *Vård och omsorg*

Verksamhetschefen har månatlig avstämning med enhetschef där vi går genom utifrån arbetsplan för gällande år alla mål delar, inkl sjukfrånvaro.

HR kommer ut 1 g/månad till VoO ledningsmöte, där kan sjukfrånvaron/frisknärvaron diskuteras allmänt samt varje enhetschef stämmer av med HR sina egna delar utifrån uttagen data från PS.

Förstadagsintyg sätts in och följs upp.

Förebyggande samtal inleds redan vid den 3:e korttidssjukfrånvaron för att stämma av läget o uppmärksamma om det är ngt mer än otur som ligger bakom frånvaron

Reflektionstid och återkopplingstid på APT (stående punkt) om frisknärvaro o välmående verksamhet, samt statistik och utveckling om frånvaro. Diskutera med personalen om möjligheter, samt vikten av att komma till jobbet. Lyfta vad som är kollegialt, m.m. Prata på "fiktiv" individuell nivå, visa fakta som biter på individen, dvs vad kostar det den enskilda själv att vara borta från jobbet. Enklare att relatera.

I allmänt och verksamhetsövergripande jobba med hälsofrämjande åtgärder och koncentrera oss på personal som är på jobbet, uppmärksamma och ge feedback (positiva).

# Bilaga 1, SN § 108/2017-11-28

Projekt sänkt sjukfrånvaro behöver införas i de andra enheterna med (har inte fått tidsplan än från HR). Enheterna som är med i dagsläget fortsätter arbetet utifrån konceptet.

## Socialt stöd

Tillsammans ska vi inom respektive enhet arbeta fram;

vilka arbetsuppgifter som ska utföras

vilket resultat som ska uppnås med arbetet,

om det finns särskilda sätt som arbetet ska utföras på och i så fall hur,

vilka arbetsuppgifter som ska prioriteras när tillgänglig tid inte räcker till för alla arbetsuppgifter som ska utföras och vem de kan vända sig till för att få hjälp och stöd för att utföra arbetet.

## Ekonomi

### Budgetförutsättningar

| Område                         | Summa<br>(tkr) | Ev förtydligande                      |
|--------------------------------|----------------|---------------------------------------|
| Lönerevidering 2017            | 4 672          | Varav 3 505 ingår i rev budget 2017   |
| Politiska prioriteringar       | 2 100          | Statsbidrag för ökad bemanning upphör |
|                                | 1 500          | KF-beslut § 71                        |
| Nationella beslut              | -70            | Höjt takbelopp högkostnadsskydd äo    |
| Prisuppräknig                  | 654            | 1,9 % KF beslut                       |
| Volymförändringar              | 1 103          | Prognos demografiförändring fr 2017   |
| Avräkning volymförändring 2016 | -363           | Utfall demografiförändring 2016       |
| <b>Totalt</b>                  | <b>9 596</b>   |                                       |

### Drift Reviderad

I budgetförslaget från KS/KF finns ingen ramtilldelning gällande åren 2019-2020. Dessa finns därför inte med här.

| RESULTATRÄKNING<br>(tkr)   | Bokslut<br>2016 | Budget<br>2017 | Prognos<br>2017 | Budget<br>2018 |
|----------------------------|-----------------|----------------|-----------------|----------------|
| Intäkter                   | -68 066         | -69 644        | -69 040         | -41 514        |
| <b>Summa intäkter</b>      | <b>-68 066</b>  | <b>-69 644</b> | <b>-69 040</b>  | <b>-41 514</b> |
| Personalkostnader          | 162 932         | 175 476        | 173 241         | 168 911        |
| Lokalkostnader, energi, VA | 16 089          | 17 647         | 16 697          | 15 116         |
| Övriga kostnader           | 66 171          | 72 967         | 71 048          | 60 024         |
| Kapitalkostnader           | 121             | 739            | 739             | 739            |
| <b>Summa kostnader</b>     | <b>245 312</b>  | <b>266 829</b> | <b>261 725</b>  | <b>244 790</b> |
| Summa Nettokostnader       | 177 246         | 197 185        | 192 685         | 203 276        |
| Kommunbidrag               | 186 855         | 197 185        | 197 185         | 203 276        |
| <b>Resultat</b>            | <b>9 609</b>    | <b>0</b>       | <b>4 500</b>    | <b>0</b>       |

# Bilaga 1, SN § 108/2017-11-28

## Fördelning per ansvarsområde Reviderad

| <b>DRIFT</b>              | <b>Bokslut</b> | <b>Budget</b>  | <b>Prognos</b> | <b>Budget</b>  |
|---------------------------|----------------|----------------|----------------|----------------|
| <b>Belopp netto (tkr)</b> | <b>2016</b>    | <b>2017</b>    | <b>2017</b>    | <b>2018</b>    |
| Nämnd                     | 453            | 630            | 630            | 630            |
| Förvaltningsledning       | 4 521          | 5 902          | 5 452          | 7 911          |
| Myndighet*                | 8 970          | 43 068         | 9 939          | 37 329         |
| Centralt stöd             | 4 911          | 7 727          | 7 527          | 8 085          |
| Vård och omsorg           | 105 799        | 114 851        | 113 251        | 118 315        |
| Socialt stöd*             | 52 593         | 25 007         | 55 886         | 31 006         |
| <b>Summa</b>              | <b>177 246</b> | <b>197 185</b> | <b>192 685</b> | <b>203 276</b> |
| Kommunbidrag              | 186 855        | 197 185        | 197 185        | 203 276        |
| <b>Resultat</b>           | <b>9 609</b>   | <b>0</b>       | <b>4 500</b>   | <b>0</b>       |

\* Fördelning i bokslut 2016 samt prognos 2017 redovisas enligt nuvarande organisation där Myndighet = Bistånd

## Fördelning per verksamhet

| <b>DRIFT</b>                      | <b>Bokslut</b> | <b>Budget</b>  | <b>Prognos</b> | <b>Budget</b>  |
|-----------------------------------|----------------|----------------|----------------|----------------|
| <b>Belopp netto (tkr)</b>         | <b>2016</b>    | <b>2017</b>    | <b>2017</b>    | <b>2018</b>    |
| Nämnd- och styrelseverksamhet     | 453            | 630            | 630            | 630            |
| Miljö- och hälsoskydd             | 46             | 110            | 110            | 100            |
| Social verksamhet gemensamt       | 10 691         | 17 063         | 15 363         | 19 380         |
| Vård och omsorg (ÄO, psykiatri)   | 109 999        | 119 284        | 118 584        | 123 168        |
| LSS                               | 27 082         | 30 326         | 27 276         | 28 611         |
| Färdtjänst                        | 1 962          | 2 770          | 2 570          | 2 665          |
| IFO (barn, ek.bistånd o missbruk) | 24 935         | 23 951         | 25 301         | 25 646         |
| Flyktingmottagande                | -4             | 0              | 0              | 0              |
| Arbetsmarknadsåtgärder            | 2 082          | 3 051          | 2 851          | 3 076          |
| <b>Summa</b>                      | <b>177 246</b> | <b>197 185</b> | <b>192 685</b> | <b>203 276</b> |

## Kommentar till fördelning av kommunbidrag

Socialnämnden är tilldelad totalt 203 276 tkr. Uppräkning har skett av nettokostnad förutom löner med 1,9%. EKB och introduktionsenheten är undantagen från uppräkning då de ska finansieras till 100% av ersättningar från Migrationsverket. Avdrag har gjorts av intäkter och kostnader i resultaträkningen med 7 mkr för minskad verksamhet inom EKB. Tilldelning av kommunbidrag har skett för kompensation för lönerrevisionen, dvs den sk lönepotten är utfördelad och syns både i budget 2017 och i budget 2018.

## Övriga förändringar:

Förvaltningsledning: buffert om 1% har tillskapats genom att minska ramen per ansvarsområde—totalt 2 030 tkr. Bufferten ska i första hand användas till att matcha eventuella underskott i övriga verksamheter.  
 Myndighet: +730 tkr extra tilldelning.  
 Centralt stöd: +1 360 tkr extra tilldelning.  
 Vård och omsorg: + 3 650 tkr extra tilldelning.  
 Socialt stöd: -600 tkr

## Förändringar efter nämndens beslut 3 oktober

Enheten för ensamkommande barn delas upp på två områden; myndighet och IFO verkställighet. Detta gör att budgetramen för dessa två justeras. Totalt sett budgeteras denna verksamhet med ett nollresultat. Med nuvarande vetenskap kommer ca 1,5 mnkr att behöva tas från bufferten år 2018.

## Bilaga 1, SN § 108/2017-11-28

Samtliga placeringskostnader inom IFO flyttas från Socialt stöd till Myndighet då det är denna enhet som ansvarar för dessa. Även personlig assistans i extern regi flyttas från Socialt stöd till Myndighet, med denna flytt samlas all verksamhet inom LSS som har externa utförare under Myndighet.

Flyktingverksamheten budgeterar 11 895 tkr i intäkter/kostnader (nettobudget 0), varav ensamkommande 8 290 tkr.

# Bilaga 1, SN § 108/2017-11-28

## Investeringar

Investeringsbudget antagen av KF juni 2017

| Belopp netto (tkr)              | Bokslut<br>2016 | Budget<br>2017 | Prognos<br>2017 | Budget<br>2018 | Plan<br>2019 | Plan<br>2020 |
|---------------------------------|-----------------|----------------|-----------------|----------------|--------------|--------------|
| Hagen etapp 3                   | 3 591           |                |                 |                |              |              |
| Hagen etapp 4                   |                 | 7 510          | 7 510           |                |              |              |
| Kontor                          |                 |                |                 | 2 000          |              |              |
| <b>S:a investeringar gm TN</b>  | <b>3 591</b>    | <b>7 510</b>   | <b>7 510</b>    | <b>2 000</b>   | <b>0</b>     | <b>0</b>     |
| Inventarier SN                  | 426             | 500            | 500             | 500            | 500          | 500          |
| Hagen demenscentra förstudie    |                 |                |                 | 200            |              |              |
| Hemgården                       |                 | 4 650          | 4 650           |                |              |              |
| HVB EKB                         |                 | 600            | 600             |                |              |              |
| Stödboende EKB                  |                 | 120            | 120             |                |              |              |
| Nyckelskåp                      |                 | 500            | 500             |                |              |              |
| Hemgården larm                  |                 | 1 000          | 1 000           |                |              |              |
| Arkiv SN                        | 74              | 300            | 0               |                |              |              |
| <b>S:a investeringar egna</b>   | <b>500</b>      | <b>7 670</b>   | <b>7 370</b>    | <b>700</b>     | <b>500</b>   | <b>500</b>   |
| <b>TOTALA<br/>INVESTERINGAR</b> | <b>4 091</b>    | <b>15 180</b>  | <b>14 880</b>   | <b>2 700</b>   | <b>500</b>   | <b>500</b>   |

### *Inventarier*

Investeringen innebär inköp av inventarier i form av vårdsängar, kontors-, konferens- och verksamhetsmöbler

beräknad avskrivningstid 10 år, beräknad årlig kapitalkostnad 58 tkr

### *Kontor*

Det finns inga konkreta planer i dagsläget. Förvaltningen är i stort behov av kontorslokaler. Budgeten hanteras av Tekniska och kommer inte att följas upp av socialnämnden

beräknad avskrivningstid 10 år, beräknad årlig kapitalkostnad 235 tkr. Dessutom ökade driftkostnader ca 50 tkr för lokalvård mm

### *Hagen som demenscentra förstudie*

Herrljunga kommun får en allt äldre befolkning och behovet av äldreomsorgsplatser ökar. Inriktning om ett demenscentra på Hagen gör att det är här utökningen av platser behövs. En förstudie är nödvändig för att ta rätt investeringsbeslut och få en korrekt beräknad kostnad för en utbyggnad av demensplatser

beräknad avskrivningstid 0-30 år beroende på om utbyggnaden blir av eller ej, beräknad årlig kapitalkostnad om byggnationen blir av 10 tkr, annars en engångskostnad 2018 på 200 tkr.

# Bilaga 1, SN § 108/2017-11-28

Bilaga

## Fördelning per enhetsnivå

| Enhet                           | BUDGET 2017    | BUDGET 2018    | Förändring budget |
|---------------------------------|----------------|----------------|-------------------|
| <b>Nämnd</b>                    | <b>630</b>     | <b>630</b>     | <b>0</b>          |
| <b>Förvaltningsledning</b>      | <b>5 902</b>   | <b>7 911</b>   | <b>2 009</b>      |
| Förvaltningsledning             | 5 267          | 7 396          | 2 129             |
| Förbundsavgifter                | 505            | 385            | -120              |
| Bidrag till organisationer      | 130            | 130            | 0                 |
| <b>Myndighet</b>                | <b>17 355</b>  | <b>37 329</b>  | <b>19 974</b>     |
| Myndighet gemensamt             | 339            | 0              | -339              |
| Handläggning ÄOF                | 3 530          | 4 020          | 490               |
| LSS extern regi                 | 7 620          | 6 540          | -1 080            |
| Kontaktperson SoL               | 150            | 150            | 0                 |
| Alkoholtillstånd                | 110            | 100            | -10               |
| Personlig assistans extern regi | 6 270          | 7 160          | 890               |
| Handläggning Barn och familj    | 4 705          | 4 220          | -485              |
| Social beredskap                | 206            | 200            | -6                |
| Familjerätt/rådgivning          | 450            | 435            | -15               |
| Barn och ungdomsvård            | 5 524          | 5 655          | 131               |
| Handläggning IFO Vuxen          | 3 461          | 3 585          | 124               |
| IFO vuxen vård                  | 3 680          | 5 120          | 1 440             |
| Ekonomiskt bistånd              | 7 003          | 6 940          | -63               |
| Handläggning EKB                | 3 642          | 740            | -2 902            |
| EKB vård                        | -29 335        | -7 536         | 21 799            |
| <b>Centralt stöd</b>            | <b>7 727</b>   | <b>8 085</b>   | <b>358</b>        |
| Stab                            | 2 054          | 2 427          | 373               |
| Förvaltningsgemensamt           | 205            | 311            | 106               |
| System                          | 3 000          | 2 715          | -285              |
| Bemanningsenhet                 | 866            | 1 004          | 138               |
| Timpersonal bemanning           | 508            | 810            | 302               |
| Bemanningspool                  |                | 140            | 140               |
| Administrativ enhet             | 1 679          | 1 918          | 239               |
| Omsorgsavgifter                 | -3 355         | -3 905         | -550              |
| Färdtjänst                      | 2 770          | 2 665          | -105              |
| <b>Vård och omsorg</b>          | <b>114 851</b> | <b>118 315</b> | <b>3 464</b>      |
| Vård och omsorg gemensamt       | 7 129          | 6 711          | -418              |
| Hemtjänst Herrljunga Landsbygd  | 11 303         | 11 710         | 407               |
| Hemtjänst Herrljunga Tätort     | 11 653         | 12 165         | 512               |
| Hemtjänst Ljung                 | 14 120         | 14 570         | 450               |
| Stöd i ordinärt boende          | 9 105          | 8 880          | -225              |
| Hagen särskilt boende           | 18 840         | 21 525         | 2 685             |
| Hemgården demensboende          | 4 992          | 12 070         | 7 078             |
| Hälso och sjukvård              | 19 003         | 17 110         | -1 893            |
| Hemgården omvårdnadsboende      | 14 219         | 13 575         | -644              |
| -                               | 4 488          | 0              | -4 488            |

# Bilaga 1, SN § 108/2017-11-28

| Enhet               | BUDGET 2017    | BUDGET 2018    | Förändring budget |
|---------------------|----------------|----------------|-------------------|
| <b>Socialt stöd</b> | <b>50 720</b>  | <b>31 006</b>  | <b>-19 714</b>    |
| Socialt stöd gem    | 2 655          | 2 240          | -415              |
| Funktionshinder     | 12 169         | 11 490         | -679              |
| IFO verkställighet  | 3 938          | 4 915          | 977               |
| Ensamkommande       | 25 693         | 6 796          | -18 897           |
| Sysselsättning      | 6 265          | 5 565          | -700              |
| <b>Totalsumma</b>   | <b>197 185</b> | <b>203 276</b> | <b>6 091</b>      |



# Bilaga 1, SN 115/2017-11-28

DIARIENUMMER: xxxx  
FASTSTÄLLD: åååå-mm-dd  
VERSION: xxxx  
SENAST REVIDERAD: åååå-mm-dd  
GILTIG TILL: åååå-mm-dd  
DOKUMENTANSVAR: funktion

# Riktlinje

*Riktlinjer för alkoholserving, folköl -och tobaksförsäljning samt handel med receptfria läkemedel och e-cigarett*

Beslutsinstans: Kommunfullmäktige

Gäller för: Alkoholserving, tobak- och folkölsförsäljning, handel med receptfria läkemedel och e-cigarett inom Herrljunga kommun



HERRLJUNGA KOMMUN

*Våga vilja växa!*

KA MA

## Innehåll

|  |    |
|--|----|
| 1. Inledning.....  | 2  |
| 2. Ansökan.....  | 3  |
| 2.1 Hur lång tid tar det att få svar på en ansökan?.....   | 3  |
| 2.2 Vad kostar en ansökan?.....                            | 4  |
| 2.3 Uppgifter vi hämtar in för att pröva din ansökan ..... | 4  |
| 2.4 Vår informationsskyldighet.....                        | 5  |
| Rättsregel.....  |    |
| 3. Grundläggande förutsättningar.....                      | 6  |
| 4. Serveringstillstånd, stadigvarande.....                 | 7  |
| 5. Serveringstillstånd, tillfälligt.....                   | 8  |
| 5.1 Till allmänheten.....                                  | 8  |
| 5.2 Till slutet sällskap.....                              | 9  |
| 6. Risk för olägenheter .....                              | 10 |
| 7. Serveringstider.....                                    | 11 |
| 8. Uteserveringar .....                                    | 12 |
| 9. Gemensam servering .....                                | 13 |
| 10. Provsbakningstillstånd.....                            | 14 |
| 11. Catering .....   | 15 |
| 12. Ordning och nykterhet.....                             | 16 |
| 13. Villkor .....  | 16 |
| 14. Kommunens tillsynsverksamhet.....                      | 17 |
| 15. Försäljning och servering av folköl.....               | 18 |
| 16. Försäljning av tobaksvaror .....                       | 19 |
| 17. Försäljning receptfria läkemedel .....                 | 20 |
| 18. Försäljning av e-cigarett.....                         | 21 |

## 1. Inledning

I dialog med restaurangbranschen är det kommunens målsättning att bidra till att skapa goda restaurang- och nöjesmiljöer för kommunens medborgare och besökare. Ett rikt restaurang- och nöjesliv är en viktig tillgång för en levande kommun. Tillståndsenhetens arbete ska hålla god kvalitet, vara rättssäkert och präglas av ett stort socialt ansvar.

Alkohollagen är en skyddslagstiftning som syftar till att begränsa alkoholens skadeverkningar. Utifrån detta skyddsintresse ska de positiva värden som våra serveringsställen erbjuder tas tillvara.

Alkoholserveringens negativa sidor ska motarbetas så att boende och besökare kan känna sig trygga när de besöker våra serveringsställen och vistas ute kvällar och nätter.

Kommunen ska verka för att ungdomar skyddas från tidig alkoholdebut. Servering till minderårig, överservering, narkotika, våld och diskriminering är företeelser som ska motverkas. En utgångspunkt för tillståndsmyndigheten i tillämpningen av alkohollagen är därför att skyddet för människors hälsa alltid går före företagsekonomiska eller näringspolitiska hänsyn.

Kommunfullmäktige har uppdragit till socialnämnden att ansvara för handläggningen och tillsyn enligt alkohollagen, tobakslagen, lagen om försäljning av läkemedel och lagen om försäljning med e-cigarett. Socialnämnden köper denna tjänst från Lidköpingskommuns "Tillståndsenheten i Samverkan" (nedan Tillståndsenheten).

## 2. Ansökan

När kommunen får in en ansökan om serveringstillstånd kan det ta olika tid innan beslut kan fattas beroende på vilket typ av tillstånd som söks. Även avgifterna för de olika tillstånden varierar. Här följer de riktlinjer som kommunen fastställt med hänvisning till den rättsregel som är styrande.

### 2.1 Hur lång tid tar det att få svar på en ansökan?

#### *Riktlinjer för handläggningstider*

- Ansökan om tillstånd ska inlämnas skriftligen till kommunen.
- Vid ansökan om stadigvarande serveringstillstånd eller cateringtillstånd är normal handläggningstid fyra till sex veckor från det att **fullständig ansökan** kommit in till tillståndsenheten
- Vid ansökan om tillfälligt serveringstillstånd till allmänheten är normal handläggningstid fyra veckor från det att **fullständig ansökan** kommit in till tillståndsenheten.
- Vid ansökan om tillfälligt serveringstillstånd till slutet sällskap är normal handläggningstid två veckor från det att **fullständig ansökan** kommit in till tillståndsenheten.
- Vid ansökan om tillfälligt provsmakningstillstånd är normal handläggningstid fyra veckor från det att **fullständig ansökan** kommit in till tillståndsenheten.
- Vid anmälan av cateringlokal är normal handläggningstid en vecka från det att **fullständig anmälan** kommit in till tillståndsenheten.
- Ansökningsavgiften ska vara inbetald innan handläggning av ärendet påbörjas.

#### *Rättsregel*

Enligt 5 § alkoholförordningen ska en kommun fatta beslut i ett ärende om serveringstillstånd inom fyra månader från det att en fullständig ansökan kommit in till kommunen. Om det är nödvändigt på grund av utredningen får handläggningstiden förlängas med högst fyra månader.

Kommunen ska informera sökanden om skälen för att handläggningstiden förlängs innan den ursprungliga tidsfristen gått ut.

## 2.2 Vad kostar en ansökan?

### Riktlinjer för avgifter

- Information om aktuella avgifter ska finnas tillgänglig på kommunens webbsida.
- Avgiften för tillfälliga serveringstillstånd inkluderar tillsynsavgift.
- Tillsynsavgifterna består av en fast del som är lika för alla och en rörlig del som baseras på serveringsställets omsättning på alkoholdrycker.
- Tillsynsavgifterna innefattar förebyggande tillsyn, t ex utbildningar för serveringspersonal och möten med tillståndshavare, inre tillsyn, t ex informationsutbyte med andra myndigheter för kontroll av tillståndshavares ekonomiska skötsamhet, samt yttretillsyn ute i verksamheterna dag-, kvälls och nattetid.

### Rättsregel

Enligt 8 kap 10 § alkohollagen får kommunen ta ut avgift för tillståndsprövningen och för tillsyn av den som har provsmaknings- eller serveringstillstånd.

Avgifterna beslutas av kommunfullmäktige och baseras på likställighetsprincipen samt att de inte får överstiga kommunens egen kostnader som regleras närmare i

## 2.3 Uppgifter vi hämtar in för att pröva din ansökan

### Riktlinjer för remissyttrande

Vid ansökan om stadigvarande eller tillfälligt serveringstillstånd samt provsmakningstillstånd till allmänheten inhämtas regelmässigt:

- yttrande från polismyndigheten rörande sökandens lämplighet och rörande risken för ordningsstörningar eller andra olägenheter
- yttrande från miljönämnden rörande risken för störningar för närboende
- uppgifter från skatteverket angående sökandens ekonomiska skötsamhet
- uppgifter från kronofogden angående eventuella restföringar rörande skulder till det allmänna
- Yttrande från räddningstjänsten huruvida serveringsstället uppfyller kraven enligt lagstiftningen om räddningstjänst samt uppgifter om det antal personer lokalen är avsedd för.

### Rättsregel

Enligt 8 kap 11 § alkohollagen ska kommunen hämta in polisens yttrande vid en prövning av ett stadigvarande serveringstillstånd såväl till allmänheten som till slutet sällskap.

Kommunen ska också hämta in polisens yttrande vid en prövning av tillfälligt serveringstillstånd till allmänheten om det inte rör

Ovan nämnda uppgifter hämtas in vid behov även vid ansökan om tillfälligt serveringstillstånd till slutet sällskap. Behov anses till exempel finnas om sökanden inte tidigare haft serveringstillstånd i kommunen,

# Bilaga 1, SN 115/2017-11-28

om platsen för tillställningen kan anses störningskänslig eller om olägenheter uppkommit i tidigare verksamhet av liknande karaktär.

Tillståndsmyndigheten lägger stor vikt vid de yttranden som lämnas av polismyndigheten, räddningstjänst och miljönämnden samt de uppgifter som skatteverket och kronofogden lämnar. Förhållanden som kan medföra att ansökan avslås är bland annat att sökanden är misstänkt eller dömd för brott, att sökanden misskött sina deklARATIONER och betalningar av skatter och avgifter eller varit ansvarig för verksamhet som försatts i konkurs, att polisen avstyrker på grund av ordningsproblem i området eller att miljönämnden avstyrker på grund av att närboende kan störas av den planerade verksamheten.

## 2.4 Vår informationsskyldighet

### Riktlinjer

- På kommunens webbplats ska finnas lättillgänglig information om hur man ansöker om olika typer av serveringstillstånd samt kortfattad information om vad som krävs för att beviljas tillstånd. Det ska även finnas information om handläggningstider, avgifter och möjlighet till överprövning.
- Kommunens riktlinjer för serveringstillstånd ska hållas uppdaterade och finnas tillgängliga på kommunens webbplats
- Kommunen erbjuder årligen restaurangbranschen Utbildning i ansvarsfull alkoholserving.

### Rättsregel

Enligt 8 kap 9 § alkohollagen har kommunen en skyldighet att informera om vad som gäller enligt denna lag och anslutande föreskrifter.

## 3. Grundläggande förutsättningar

För stadigvarande och tillfälliga serveringstillstånd samt provsmakningstillstånd

### Riktlinjer

- Vid lämplighetsprövningen kontrolleras i normalfallet förhållandena under tre år före ansökningstillfället. Vid grov eller upprepad brottslighet eller allvarlig ekonomisk misskötsamhet kan en längre tidsperiod beaktas.
- Den som är misstänkt för eller fälld för brott, som inte är endast bagatellartade, eller fått ett serveringstillstånd återkallat under den senaste treårsperioden före ansökan anses i normalfallet inte lämplig för serveringstillstånd.
- Konkurs, systematiska restföringar av skatter och avgifter privat eller i tidigare näringsverksamhet eller aktuella obetalda skulder till det allmänna är i normalfallet hinder mot serveringstillstånd.
- Finansieringen av köpet av en restaurang och övriga omkostnader för att bilda bolag och starta upp verksamheten ska kunna redovisas och styrkas med dokument som visar hur kapital anskaffats och överförts mellan låntagare och långgivare och mellan köpare och säljare.
- Stor vikt vid lämplighetsbedömningen läggs vid uppgifter som inhämtas från polismyndigheten, skatteverket och kronofogden.
- Utifrån uppgifterna i ansökan om serveringstillstånd avgör tillståndsenheten om det föreligger undantag från kravet på kunskapsprov utifrån Folkhälsomyndighetens föreskrifter.
- Minst hälften av de personer som tillståndsenheten bedömer har ett betydande inflytande i rörelsen ska visa sina kunskaper i alkohollagen genom att avlägga godkänt kunskapsprov. Kunskapsprov anordnas av tillståndsenheten efter det att ansökan om serveringstillstånd inkommit. Vid underkänt resultat på kunskapsprov får maximalt två omprov genomföras.
- Vid tre underkända prov avslås ansökan om tillstånd.

### Rättsregel

En ansökan om serveringstillstånd bedöms utifrån alkohollagens krav. Av 8 kap 12 § alkohollagen framgår att serveringstillstånd endast får meddelas den som visar att han eller hon med hänsyn till sina personliga och ekonomiska förhållanden och omständigheterna i övrigt är lämplig att utöva verksamheten samt att verksamheten kommer att drivas i enlighet med alkohollagens krav.

Sökanden ska genom att avlägga ett prov visa att han eller hon har de kunskaper om alkohollagen och anslutande föreskrifter som krävs för att på ett författningsenligt sätt utöva verksamheten.

## 4. Serveringstillstånd, stadigvarande

Serveringsstället – kök, matutbud och brandsäkerhet

### Riktlinjer

- Verksamheter med stadigvarande serveringstillstånd ska vara registrerade livsmedelsanläggningar.
- Restauranger som vänder sig till allmänheten ska ha ett eget restaurangkök i restauranglokalen vilket ska användas för att laga eller tillreda maträtter genom att råvaror förädlas. Vilken köksutrustning som krävs för att kravet på kök ska anses uppfyllt bedöms i förhållande till den meny av förädlade råvaror som restaurangen presenterar vid ansökan.
- Matutbudet i en restaurang med serveringstillstånd till allmänheten ska vara varierat och omfatta förrätter, huvudrätter och efterrätter. Maträtterna kan vara kalla eller varma. Mat ska finnas tillgänglig under hela serveringstiden och matutbudet ska vara varierat som minst fram till kl 23.00.
- Den restaurang som väljer att efter kl 23.00 begränsa sitt matutbud ska under resterande del av serveringstiden erbjuda ett fåtal enklare rätter.
- Vid serveringstillstånd till slutet sällskap ska det finnas minst en tillredd maträtt samt ett par enklare alternativ som erbjuds gästerna under hela serveringstiden.
- En verksamhet med stadigvarande serveringstillstånd ska ha ett fungerande systematiskt brandskyddsarbete samt en lokal som är godkänd av Räddningstjänsten gällande brandsäkerheten.
- Vid servering av alkoholdrycker ska erbjudas utbud av alkoholfria drycker eller drycker med högst 2,25 volymprocent alkoholhalt (lättdrycker).

### Rättsregel

Enligt 8 kapitlet 2 § alkohollagen kan ett serveringstillstånd meddelas för servering till allmänheten eller slutet sällskap. Tillståndet kan vara stadigvarande eller avse en enstaka tidsperiod eller ett enstaka tillfälle.

Av 8 kap 14 § alkohollagen framgår att serveringstillstånd ska omfatta ett visst avgränsat område som disponeras av tillståndshavaren.

8 kap 15 § alkohollagen stadgar att stadigvarande serveringstillstånd till allmänheten får meddelas endast om serveringsstället har ett eget kök i anslutning till serveringlokalen samt tillhandahåller lagad eller på annat sätt tillredd mat. Gästerna ska kunna erbjudas ett varierat utbud av maträtter. Efter kl 23.00 får matutbudet begränsas till ett fåtal enklare rätter. Serveringsstället ska vara utrustat med ett i förhållande till lokalens storlek lämpligt antal sittplatser för matsservering.

Vid serveringstillstånd till slutet sällskap ska serveringsstället enligt 8 kap 15 § alkohollagen tillhandahålla tillredd mat.

Enligt 8 kap 16 § alkohollagen ska serveringsstället vara lämpligt för sitt ändamål ur brandsäkerhetssynpunkt.

Vidare framgår av 8 kap 22 § alkohollagen att lättdrycker ska finnas att tillgå i tillfredsställande urval och omfattning vid servering av alkoholdrycker.



## 5. Serveringstillstånd, tillfälligt

Information om vad som gäller för dig som söker tillstånd för att tillfälligt servera alkoholhaltiga drycker till allmänhet samt slutet sällskap

### 5.1 Till allmänheten

#### Riktlinjer

- Sökande ska ha dispositionsrätt till aktuell markyta/ lokal.
- Som huvudregel ska sökande av serveringstillstånd även vara ansvarig anordnare av den offentliga tillställningen enligt ordningslagen. Om annan aktör är anordnare av det arrangemang inom vilket alkoholservering sker ska denna aktör anses ha ett betydande inflytande i serveringsrörelsen och därmed omfattas av lämplighetsprövningen enligt 8 kap 2 § alkohollagen. Det ska i dessa fall finnas ett skriftligt avtal mellan arrangören och restauratören. Detta avtal ska ges in med ansökan om serveringstillstånd. Verksamheten ska vara anmäld till miljönämnden och kraven vad gäller livsmedelshantering ska vara uppfyllda.
- Ett utbud av lagad eller på annat sätt tillredd mat ska tillhandahållas under hela serveringstiden.
- Serveringsytan ska vara tydligt avgränsad, överblickbar och möjlig att kontrollera. Då markupplåtelsen omfattar större ytor såsom exempelvis hela festivalområden medges serveringstillstånd endast på särskilda avgränsade överblickbara serveringsytor inom festivalområdet.
- Vid tillfälliga arrangemang riktade till allmänheten ska restriktivitet råda gällande tillstånd att servera spritdrycker.
- Tillstånd beviljas inte till evenemang som vänder sig till en ung publik eller som har en utpräglad dryckesinriktad karaktär.

#### Rättsregel

Enligt 8 kapitlet 2 § alkohollagen kan ett serveringstillstånd meddelas för servering till allmänheten eller slutet sällskap. Tillståndet kan vara stadigvarande eller avse en enstaka tidsperiod eller ett enstaka tillfälle (tillfälligt serveringstillstånd).

## 5.2 Till slutet sällskap

### Riktlinjer

- Ett slutet sällskap är en begränsad krets personer med någon form av gemensamt intresse utöver festtillfället och där personerna i kretsen är kända i förväg.
- Ett arrangemang som klassas som offentlig tillställning kan inte ligga till grund för servering i slutet sällskap.
- Sökande ska ha en tillfredsställande organisation. Om verksamheten har kommersiella inslag ska sökande vara registrerad som näringsidkare. Om sökande är en förening ska det finnas stadgar, verksamhetsberättelse och en styrelse som tar ansvar för föreningens verksamhet.
- Sökande ska ha dispositionsrätt till aktuell markyta/lokal.
- Serveringsytan ska vara tydligt avgränsad, överblickbar och möjlig att kontrollera.
- Minst en tillredd maträtt och ett par enklare alternativ ska erbjudas gästerna under hela serveringstiden.
- Tillstånd ges inte till klubbar med klar ungdomsanknytning och /eller där stor del andel av medlemmarna är ungdomar, upp till 25 år.

### Rättsregel

Tillfälligt serveringstillstånd till allmänheten får enligt 8 kap 15 § alkohollagen meddelas om serveringsstället tillhandahåller tillredd mat. Detsamma gäller tillstånd för servering i slutet sällskap. Av 8 kap 14 § alkohollagen framgår att serveringstillstånd ska omfatta ett visst avgränsat område som disponeras av tillståndshavaren.

### Serveringstillstånd krävs dock inte om serveringen:

- Avser ett enstaka tillfälle för i förväg bestämda personer
- Sker utan vinstintresse och utan annan kostnad för deltagarna än kostnaden för inköp av dryckerna samt
- Äger rum i lokaler där det inte bedrivs yrkesmässig försäljning av alkoholdrycker eller lättdrycker.

**Samtliga punkter måste vara uppfyllda för att servering ska kunna ske utan tillstånd.**

## 6. Risk för olägenheter

På grund av serveringsställets belägenhet eller andra skäl

### Riktlinjer

- Stor återhållsamhet ska råda beträffande alkoholservice i anslutning till platser där det bedrivs verksamhet som riktar sig till barn och ungdomar.
- Servering av alkohol på läktare och andra större ytor som är svåra att överblicka och kontrollera och som inte är lämpade för matservice medges inte.
- Serveringstillstånd som vänder sig till allmänheten ska vara förbehållet restaurangrörelser. Verksamheter som huvudsakligen är inriktade på annan verksamhet, till exempel stripteaseklubbar ska därför inte beviljas serveringstillstånd.
- Stor vikt ska läggas vid polismyndighetens yttrande angående risken för ordningsproblem på serveringsstället eller i dess närhet.
- Stor vikt ska läggas vid miljönämndens yttrande angående risken för störningar av närboende.
- Tillstånd beviljas normalt sett ej till serveringsställen som är belägna i känsliga områden i kommunen där olägenheter kan uppstå.
- Ett serveringstillstånd får inte orsaka, eller bedömas orsaka, oacceptabla störningar för dem som bor i området.

### Rättsregel

Enligt 8 kap 17 § alkohollagen får kommunen vägra serveringstillstånd om serveringsstället på grund av placering eller andra skäl kan befaras medföra olägenheter i fråga om ordning och nykterhet eller medföra särskild risk för människors hälsa.

Kommunerna bör i sina riktlinjer ange vilka kriterier de tillämpar vid bedömningen för att det ska bli tydligare för den som ansöker om serveringstillstånd vilka särskilda hänsyn som tas i den aktuella kommunen.

Kommunen måste dock alltid göra en bedömning av omständigheterna i det enskilda fallet.

## 7. Serveringstider

Vilka tider man får servera alkohol i Sverige och vilka rättigheter kommunen har att ge tillåtelse på andra tider när detta är motiverat

### Riktlinjer

- Polisens och miljönämndens yttranden ska tillmätas stor betydelse vid bestämmande av serveringstiden.
- Serveringstid inom normaltiden 11.00-01.00 beviljas om det inte föreligger särskilda skäl för en serveringstid som startar senare eller avslutas tidigare. Särskilda skäl kan vara dokumenterade problem med störningar för närboende eller ordningsproblem.
- Utökad serveringstid som längst fram till kl 03.00 kan beviljas om polismyndigheten inte har något att erinra, om miljönämnden bedömer att verksamheten kan bedrivas utan risk för störningar av närboende och om det inte finns några aktuella anmärkningar mot tillståndshavaren eller restaurangverksamheten.
- Stadigvarande serveringstid före kl. 11.00 eller efter kl 03.00 medges inte.
- Beslut om utökad serveringstid i verksamhet med servering av alkoholdrycker till allmänheten kan, om polisen bedömer att behov finns, förenas med villkor om förordnade ordningsvakter.
- Utökad serveringstid innebär i regel mer tillsyn än vad som är fallet för verksamheter med servering inom alkohollagens normaltid. Utökad serveringstid innebär också en tillkommande årlig tillsynsavgift som blir högre ju senare serveringstid som beviljats. Serveringspersonal ska ha kunskaper i ansvarsfull Alkoholserving.

### Rättsregel

Enligt 8 kap 19 § alkohollagen får – om inte kommunen beslutar annat – servering av starköl, vin, annan jäst alkoholdryck och spritdryck inte påbörjas tidigare än kl 11.00 och inte avslutas senare än kl 01.00.

Regleringen kring serveringstider syftar till att motverka olägenheter som fylleri och oordning. Bestämmelsen om serveringstider är en viktig del av den svenska alkoholpolitiken och sociala hänsyn ska därför gå före affärs-mässiga eller konkurrens-mässiga hänsyn. Att en konkurrerande restaurang redan fått en längre serveringstid behöver därför inte motivera bifall till en annan ansökan. Bestämmelsen lämnar dock utrymme för kommunerna att besluta om andra serverings-tider när detta är motiverat. När kommunen prövar en restaurangs serveringstid ska man beakta om tiden kan medföra olägenheter i fråga om ordning och nykterhet eller om den kan innebära särskild risk för människors hälsa. Skyddet för människors hälsa och intresset av att upprätthålla ordning, nykterhet och säkerhet ska alltså stå i förgrunden när kommunen prövar sena serveringstider.

Det räcker inte för kommunen att enbart hänvisa till riktlinjerna som grund för att avslå en ansökan om utökad serveringstid.

Det måste också finnas konkreta omständigheter i det enskilda fallet som talar emot beviljandet, till exempel polisens och miljönämndens remissyttranden.

## 8. Uteserveringar

Vad som krävs för att man ska få serveringstillstånd på en uteservering

### *Riktlinjer*

- För uteservering på allmän plats krävs tillstånd enligt ordningslagen vilket söks hos polisen. För uteservering på privat mark som inte kräver tillstånd enligt ordningslagen krävs upplåtelseavtal med fastighetsägaren. Tillstånd enligt ordningslagen alternativt avtal med fastighetsägaren ska ges in till tillståndsenheten i samband med ansökan om tillstånd till uteservering av alkoholdrycker.
- Uteservering ska vara väl avgränsad så att det tydligt framgår för gästen var uteserveringens gränser går och vara i direkt anslutning till befintligt serveringsställe med serveringstillstånd. Kommunens regler för hur en uteservering ska se ut rent estetiskt ska följas.
- Uteservering ska vara möblerad med sittplatser och erbjuda servering av mat under hela serveringstiden. Serveringstillstånd medges inte för renodlade rökrutor.
- Serveringstiderna i uteservering bestäms efter samma överväganden som gäller serveringstider i övrigt enligt alkohollagen dock är normal serveringstid fram till kl. 23:00. En riskbedömning görs efter att yttranden inhämtats från polis och miljöförvaltning. Om risk för störningar för närboende föreligger ska tillstånd till uteservering inte medges. Detsamma gäller om polisen påtalat risk för ordningsproblem. I de fall det finns en dokumenterad historik av störningar för omgivningen från ett serveringsställe råder en restriktiv hållning vid bedömningen av om tillstånd till uteservering kan beviljas. Detta gäller även vid ansökan i sådana fall om utökad serveringsyta eller utökad serveringstid i uteserveringen.

## 9. Gemensam servering

Vad som krävs för att man ska få servera alkohol i ett gemensamt serveringsutrymme

### Riktlinjer

- Gemensamt serveringsutrymme kan medges vid stadigvarande eller tillfällig servering som vänder sig till allmänheten.
- Ansökan om gemensamt serveringsutrymme kan göras gemensamt av flera tillståndshavare och ansökan kan göras samtidigt som ansökan om serveringstillstånd görs.
- Vid dokumenterade olägenheter eller andra brister som utgör grund för återkallelse kan tillståndet till gemensamt serveringsutrymme återkallas för samtliga även om det inte går att utreda eller styrka vem eller vilka av tillståndshavarna som har brutit i ansvar och utövande.
- Tillstånd till gemensamt serveringsutrymme förenas med villkor om förordnade ordningsvakter om polismyndigheten bedömer att behov finns.
- Tillstånd till gemensamt serveringsutrymme kan förenas med villkor om bordsservering. Serveringspersonal ska ha genomgått utbildning i ansvarsfull alkoholserving.

### Rättsregel

I 8 kap 4 § alkohollagen ges möjlighet för flera tillståndshavare att utnyttja ett gemensamt serveringsutrymme.

Det innebär att ett särskilt tillstånd kan beviljas för att servera på samma yta. En förutsättning är att de som ansöker om gemensamt serveringsutrymme har ett eget serveringstillstånd. Särskilda villkor kan meddelas i samband med beslutet om tillstånd för ett gemensamt serveringsutrymme.

## 10. Provsamakningstillstånd

### Riktlinjer

- Partihandlare som ansöker om tillfälligt provsmakningstillstånd genomgår lämplighetsprovning enligt 8 kap 12 § alkohollagen.
- Tillfälligt provsmakningstillstånd meddelas för avgränsat serveringsområde som är möjligt att överblicka och kontrollera.
- Provsamakning innebär att det är mycket liten mängd alkohol som provas, oftast motsvarande en matsked eller mindre.

### Rättsregel

Av 8 kapitlet 6 § alkohollagen framgår att anordnande av provsmakning av spritdrycker, vin, starköl eller andra jästa alkoholdrycker riktade till allmänheten är tillåtet under förutsättning att

1. arrangören har ett stadigvarande serveringstillstånd som omfattar de drycker som provsmakningen avser samt den lokal där provsmakningen ska äga rum, eller

2. de partihandlare som deltar enskilt eller gemensamt ansöker om och erhåller ett tillfälligt tillstånd för provsmakning av de drycker som avses erbjudas.

Tillståndshavare som avses i första stycket ska innan arrangemanget äger rum göra en ansökan till kommunen

## 11. Catering

Vad som krävs för ett stadigvarande serveringstillstånd för catering av alkohol

### Riktlinjer

- Den som ansöker om stadigvarande cateringstillstånd genomgår lämplighetsprövning enligt 8 kap 12§ alkohollagen.
- Det krävs ett stadigvarande cateringstillstånd för respektive kommun som cateringsservering sker i.
- Cateringköket som utövaren disponerar behöver inte finnas i kommunen.
- Efter att stadigvarande cateringstillstånd meddelats ska tillståndshavaren för varje cateringtillfälle i förväg anmäla cateringlokalen till tillståndsmyndigheten. Vid anmälan ska tillståndshavaren skicka med ett intyg på att lokalen är brandsäker. Detta gäller inte om cateringlokalen finns i en privatbostad.

### Rättsregel

Av 8 kapitlet 4 § alkohollagen framgår att den som bedriver cateringverksamhet för slutna sällskap kan få stadigvarande serveringstillstånd under förutsättning att den lokal där serveringen äger rum för varje tillfälle anmäls till och godkänns av kommunen. Den som bedriver cateringverksamhet ska ha ett eget kök för tillredning av mat för att få stadigvarande



## 12. Ordning och nykterhet

Om att servera med omdöme, ansvarsfullt och måttligt

### Riktlinjer

- Den som bedriver nöjesinriktad verksamhet med utökad serveringstid ska tillse att personalen är tillräckligt utbildad i ansvarsfull alkoholservering.
- Den som har serveringstillstånd bör av säkerhetsskäl ha ett system för kontroll av antalet gäster som befinner sig på serveringsstället.
- Servering av större mängder alkohol till en person eller en grupp gäster, till exempel hela flaskor spritdryck, ölhinkar eller shotbrickor bör undvikas. Om denna typ av servering tillämpas krävs att serveringspersonalen har ständig uppsikt över den eller de som serverats alkoholen för att säkerställa att ingen gäst överserveras.
- Serveringstillstånd kan förenas med villkor om att servering av alkoholdrycker endast får ske genom bordsservering, vilket innebär att serveringspersonalen serverar sina gäster alkoholdryck glasvis vid sittande bord.

## 13. Villkor

Åldersgränser och ordningsvakter

### Riktlinjer

- Beslut om serveringstillstånd eller provsmakningstillstånd förenas vid behov med villkor rörande exempelvis bordsservering, förordnade ordningsvakter, entrévärdar eller åldersgränser.
- I samband med beslut om utökad serveringstid i nöjesverksamhet kan villkor meddelas om att personal i verksamheten ska vara utbildad i ansvarsfull alkoholservering.
- Vid beslut om uteservering med kortare serveringstid än serveringsstället i övrigt meddelas regelmässigt villkor om utrymningstid avseende uteserveringen.

### Rättsregel

Enligt allmänna förvaltningsrättsliga principer kan en kommun när den meddelar tillstånd också meddela olika slags villkor. Syftet är att motverka alkoholpolitiska skadeverkningar. Villkoren kan alltså endast meddelas vid beslut om serveringseller provsmakningstillstånd. Dit räknas också beslut om utökning av ett gällande tillstånd, till exempel förlängd serveringstid och utökning av serveringslokal eller annat serveringsutrymme. Villkoren får inte vara generella utan behovet ska bedömas i varje enskilt fall.

Kommunen kan däremot i sina riktlinjer beskriva under vilka förutsättningar ett beslut kan komma att tillåtas.

## 14. Kommunens tillsynsverksamhet

Tillsyn om att vi säkerställer en laglig hantering och kontrollerar att serveringen följer de villkor som följer med tillståndet

### Riktlinjer

- Kommunens tillsynsplan ska revideras vart tredje år eller vid behov.
- Tillsynsplanen ska ange inriktning på och omfattning av den planerade tillsynen.
- Tillsynen består av förebyggande tillsyn, inre tillsyn och yttre tillsyn.
- Förebyggande tillsyn innefattar bland annat krögarmöten och utbildningsinsatser. Den förebyggande tillsynen ska i möjligaste mån genomföras i samverkan med polismyndigheten.
- Inre tillsyn består av kontroll av uppgifter från olika myndigheter rörande en tillståndshavares vandel och ekonomiska skötsamhet. Den inre tillsynen utförs av tillståndsenhetens handläggare.
- Yttre tillsyn innebär oanmälda besök i verksamheterna när dessa är igång. Tillsynsbehovet ska anses vara störst kvällar, nätter och helger. Den yttre tillsynen görs av tillståndsenheten. Tillsynen kan genomföras samordnat med andra myndigheter, exempelvis polismyndigheten, miljöförvaltningen, skatteverket eller räddningstjänsten.
- Tillsynsprotokoll ska upprättas vid alla tillsynsbesök.
- Alla serveringsställen med serveringstillstånd till allmänheten ska få minst ett tillsynsbesök per år.
- Nöjesinriktade serveringsställen ska få minst två tillsynsbesök per år.
- Vid inkomna anmälningar mot tillståndshavare ska tillsynsbesök göras.
- Vid tillfälliga tillstånd till allmänheten ska tillsynsbesök göras.

### Rättsregel

Kommunens tillsynsansvar för områdena servering av alkoholdrycker och marknadsföring av alkoholdrycker framgår av 9 kap 2 och 3 §§ alkohollagen.

Kommunen är skyldig att upprätta en tillsynsplan och ge in denna till länsstvrelsen.

## 15. Försäljning och servering av folköl

Folköl är en alkoholdryck som har en alkoholhalt överstigande 2,25 men inte 3,5 volymprocent. Detaljhandel med folköl är tillåten om näringsidkaren har anmält verksamheten hos den kommun där försäljningen ska ske. Försäljning får inte påbörjas innan anmälan har gjorts.

Förutsättningen för detaljhandel med folköl är att butiken även har ett brett sortiment av matvaror. Enbart ett så kallat kiosksortiment och/eller någon enstaka matvara uppfyller inte kravet. Lokalen måste vara godkänd av miljö- & byggnämnden som stadigvarande livsmedelslokal för hantering av matvaror. Servering av folköl är tillåten om verksamheten bedrivs i en lokal som är registrerad som ovan och lagad/tillredd mat serveras.

Den som bedriver försäljning av folköl ska utöva särskild egenkontroll över försäljningen och svara för att personalen har nödvändiga kunskaper som gäller vid försäljning av folköl. Egenkontrollprogrammet ska vara skriftligt.

Kommunen får ta ut en årlig tillsynsavgift av dem som säljer eller serverar folköl. Kommunen och polismyndigheten är tillsynsmyndigheter över folkölsförsäljningen. Om inte alkohollagens regler följs kan kommunen utfärda förbud av folkölsförsäljning i sex månader. Om regelbrottet upprepas eller anses allvarligt kan kommunen förbjuda försäljning i tolv månader. Om förbud anses vara en alltför ingripande åtgärd kan istället en varning meddelas.

### *Riktlinjer*

- Handläggaren upprättar register över dem som säljer och serverar folköl i kommunen samt tar emot anmälningar.
- Egenkontrollprogram ska skickas in till kommunens handläggare i samband med registrering av ny verksamhet.
- Butiker med folkölsförsäljning ska få minst ett tillsynsbesök per år.

## 16. Försäljning av tobaksvaror

En tobaksvara är en produkt som innehåller tobak och som är avsedd att rökas, snusas, sugas på eller tuggas. Exempel på tobaksvaror är cigaretter, cigarrer, cigarromslag, cigariller, pip- och rulltobak, portionstobak, råttobak och tobak till vattenpipa. Tobaksförsäljning är tillåten om näringsidkaren har anmält verksamheten hos den kommun där försäljningen ska ske. Försäljning får inte påbörjas innan anmälan gjorts.

Till anmälan ska bifogas ett egenkontrollprogram som beskriver de rutiner och arbetssätt försäljningsstället har för att följa tobakslagens regler. Egenkontrollprogrammet ska vara skriftligt.

Om uppgifterna ändras ska det anmälas till kommunen utan dröjsmål.

Kommunen får ta ut en årlig tillsynsavgift av dom som säljer tobaksvaror. Kommunen och polismyndigheten ansvarar för omedelbar tillsyn över handel med tobaksvaror inom kommunen.

### *Riktlinjer*

- Handläggaren upprättar register över dom som säljer tobaksvaror i kommunen, samt tar emot anmälningar.
- Egenkontrollprogram ska skickas in till kommunens handläggare i samband med registrering av ny verksamhet.
- Butiken som säljer tobaksvaror ska få minst ett tillsynsbesök per år.

## 17. Försäljning receptfria läkemedel

I begreppet receptfria läkemedel inryms även nikotinläkemedel. Försäljning av receptfria läkemedel sker i detaljhandel till konsument på andra försäljningsställen än öppenvårds-apotek. De läkemedel som säljs är receptfria humanläkemedel som inte har föreskrivits och som uppfyller vissa kriterier, nämligen att det är lämpligt för egenvård och att allvarliga biverkningar är sällsynta.

Detaljhandel med receptfria läkemedel ska anmälas till läkemedelsverket. Verksamheten får inte påbörjas innan anmälan gjorts till läkemedelsverket. Till anmälan ska finnas ett egenkontrollprogram.

Egenkontrollprogrammet ska vara skriftligt. Läkemedelsverket underrättar kommunen om inkomna anmälningar och kommunen har den lokala kontrollen över lagens efterlevnad.

Kommunen har inga sanktionsmöjligheter, utan ska rapportera till läkemedelsverket vid konstaterade brister.

Kommunen får ta ut en årlig tillsynsavgift från de som anmält handel med receptfria läkemedel.

### *Riktlinjer*

- Handläggaren upprättar register över dem som anmält handel med receptfria läkemedel i kommunen.
- Handläggaren rapporterar till läkemedelsverket konstaterade brister vid kommunens tillsyn.
- Detaljhandlare som anmält försäljning av receptfria läkemedel ska få minst ett tillsynsbesök per år.

## 18. Försäljning av e-cigarett

Elektronisk cigarett är en produkt som efterliknar i utseendet och känslan av en vanlig tobakcigarett. Till skillnad från en vanlig cigarett, behöver den inte vara tänd för att kunna röka. Det man andas in och ut när man röker är en luktfri vattenånga som försvinner omedelbart vid utandningen.

Elektronisk Cigarett är en batteridrivna anordning som har ett speciellt värmelement som kallas atomizer/förångare som förångar nikotinet från vätska som finns inuti en tank.

Elektronisk cigarett består av tre huvudkomponenter: ett batteri, en atomizer och en patron fylld med nikotinvätska. Vätskan finns som nikotinfri och med olika nikotinstyrka och även med olika smaktillsatser.

### *Riktlinjer*

- Handläggaren upprättar register över de som säljer e-cigarett i kommunen, samt tar emot anmälningar.
- Egenkontrollprogram ska skickas in till kommunens handläggare i samband med registrering av ny verksamhet.
- Butiken som säljer e-cigarett ska få minst ett tillsynsbesök per år.