

Kulturhistorisk byggnadsinventering Annelund och Ljung

Herrljunga kommun, nr 57 B

Förvaltningen för kulturutveckling 2022



Kulturhistorisk byggnadsinventering
Annelund och Ljung tätort, Herrljunga kommun
Nr 57 B

Uppdragsgivare: Emil Hjalmarsson, Herrljunga kommun
Projektgrupp VGR: Marie Odenbring Widmark, Karin Lundberg, Daniel Hedin
Utförare: Daniel Hedin

Kulturmiljö, Förvaltningen för kulturutveckling, Västra Götalandsregionen
2022



Förord

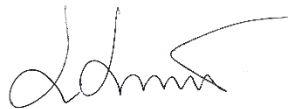
Hus, platser och landskap innehåller avtryck av historien. De kan vara mer eller mindre tydliga eller lätta att uppfatta. De kan liknas vid årsringar som berättar om olika skeden, ideal och händelser som format platsen, och i kombination med de mer immateriella berättelserna bygger de platsens identitet. Den kan innehålla både positiva och negativa minnen och berättelser som tillsammans ger platsen dess mening och djup.

Kulturmiljön är därför ett av fundamenten i vår livsmiljö, det utgör en viktig grund att stå på och bygga vidare utifrån. Viktigt att ha med sig i samhällsplaneringen är att kulturmiljön är unik för varje plats och till skillnad från mycket annat går den inte att återskapa om den en gång rivs bort.

I denna rapport har vi fångat en del av det som är orten Herrljungas historia avspeglad i bebyggelsen. Här lyfts kulturhistoriskt intressant bebyggelse fram som på olika sätt speglar samhällets utveckling, gestaltning och estetiska ideal och sociala förhållanden. Rapporten bygger på en kulturhistorisk bebyggelseinventering utförd under 2022. Avsikten med inventeringen och rapporten är att skapa ett gott kunskapsunderlag för den fortsatta planeringen och utvecklingen i Herrljunga och samtidigt väcka intresse för bevarande av Herrljungas kulturhistoriskt värdefulla bebyggelse och särart.

Inventeringen har utförts av Förvaltningen för kulturutveckling på uppdrag av Herrljunga kommun.

Jan Johansson
Enhetschef Kulturmiljö
Förvaltningen för kulturutveckling
Västra Götalandsregionen



Emil Hjalmarsson
Plan- och byggchef
Kommunarkitekt
Herrljunga kommun



Innehållsförteckning

Inledning	7
Upplägg och indelning.....	7
Process.....	8
Källmaterial	8
Tidigare inventeringar	9
Kulturvärde.....	9
Bedömning och urval.....	9
Gradering	10
Karaktärisering	10
Lagstiftning och ansvar	11
Ansvar och skydd av kulturhistorisk bebyggelse.....	11
Plan- och bygglagen (PBL)	11
Kulturmiljölagen (KML)	11
Riksintresse för kulturmiljövården	12
Statliga byggnadsminnen.....	12
Bebyggelseregistret	12
Kommunal planering.....	13
Historik	13
Översiktsplan	13
Detaljplanering	13
Kartmaterial och stadsplaner.....	15
Kartor.....	15
Historik	18
Tingshusbebyggelse	20
Ting och tingshus.....	20
Ljungs tingshusbebyggelse	20
Gästgiveri	21
Karaktäristik	24
Referensobjekt.....	25
Stations- och handelssamhället	26
Stationssamhället	26
Handelssamhället.....	29
Karaktäristik	29
Referensobjekt	31
Presenterade referensobjekt	31
Industri- och verksamhetsbebyggelse	36
Annelund	36
Ljung.....	37

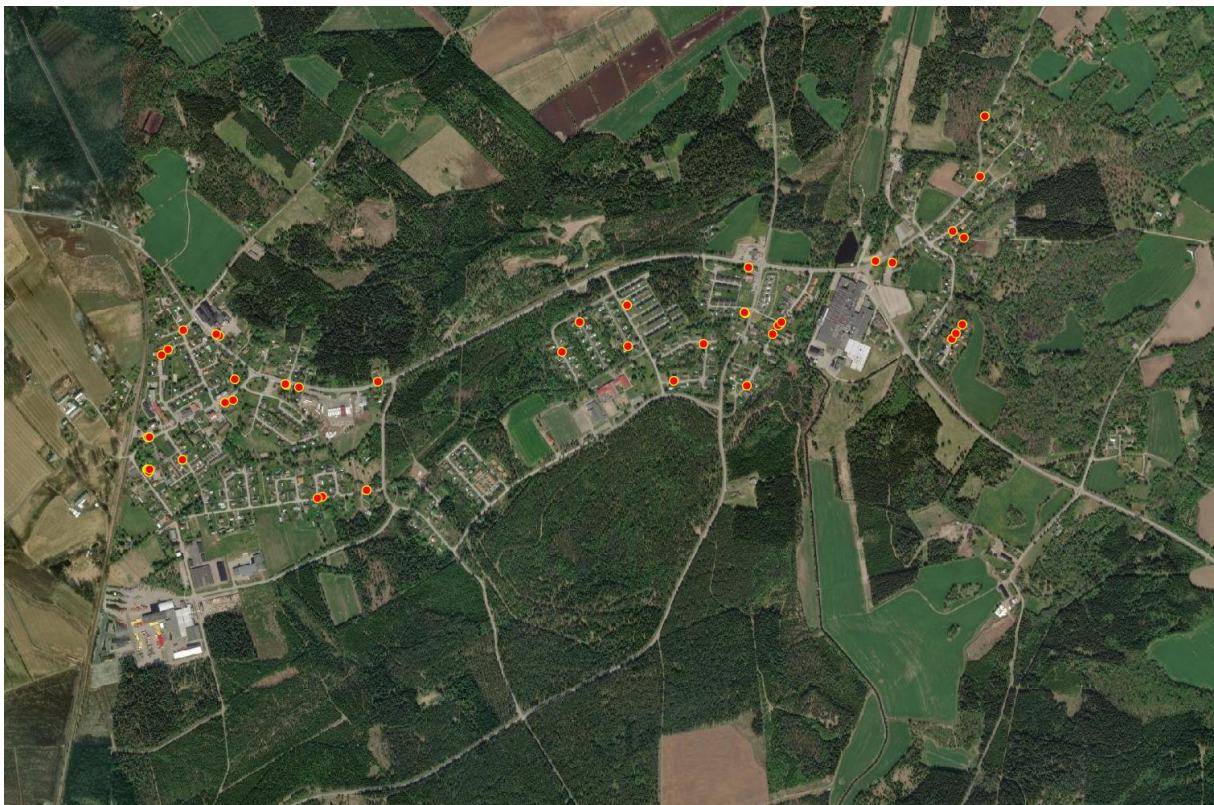
Karaktäristik	38
Referensobjekt	40
Presenterade referensobjekt	40
1900–1940-talets bebyggelse	45
Från klassicism till funktionalism	45
Annelund och Ljung	46
Karaktäristik	47
Referensobjekt	50
Presenterade referensobjekt	50
1950–1980-talets bebyggelse	56
Rekordproduktion	56
Annelund och Ljung	58
Karaktäristik	58
Referensobjekt	62
Presenterade referensobjekt	63
Kyrklig bebyggelse	73
Kyrklig bebyggelse i Annelund och Ljung	73
Karaktäristik	74
Referensobjekt	75
Presenterade referensobjekt	76
Agrara spår	78
Bebyggelsens uttryck efter 1980	79
Förändlighet	80
Sammanfattning och rekommendationer	81
Förteckning över fastigheter/referensobjekt	82
Mer läsning	84
Webbaserad läsning	84
Litteratur	84
Tidigare inventeringar	84
Käll- och litteraturförteckning	85
Otryckta källor	85
Arkiv	85
Muntliga källor	85
Tryckta källor och litteratur	85
Tryckta källor och litteratur	85
Elektroniska källor	86

Inledning

Upplägg och indelning

Varje tid har sin årsring. När en kulturhistorisk byggnadsinventering genomförs blir det tydligt hur ett samhälle har utvecklats och vad som påverkat den utvecklingen. Annelund och Ljung har gamla anor och de tätorter som finns idag är präglade av vägar som korsas, vattnets väg genom Annelund, häradets tingsplats och järnvägens dragning genom Ljung samt inte minst det omgivande skogs- och jordbrukslandskapet. Förvaltningen för kulturutveckling har under försommaren 2022 inventerat bebyggelsen inom Annelunds och Ljungs tätort på uppdrag av Herrljunga kommun. Underlaget ska spegla det som är Annelunds och Ljungs tätort, ge en generell och en specifik bild av det som dessa platser består av.

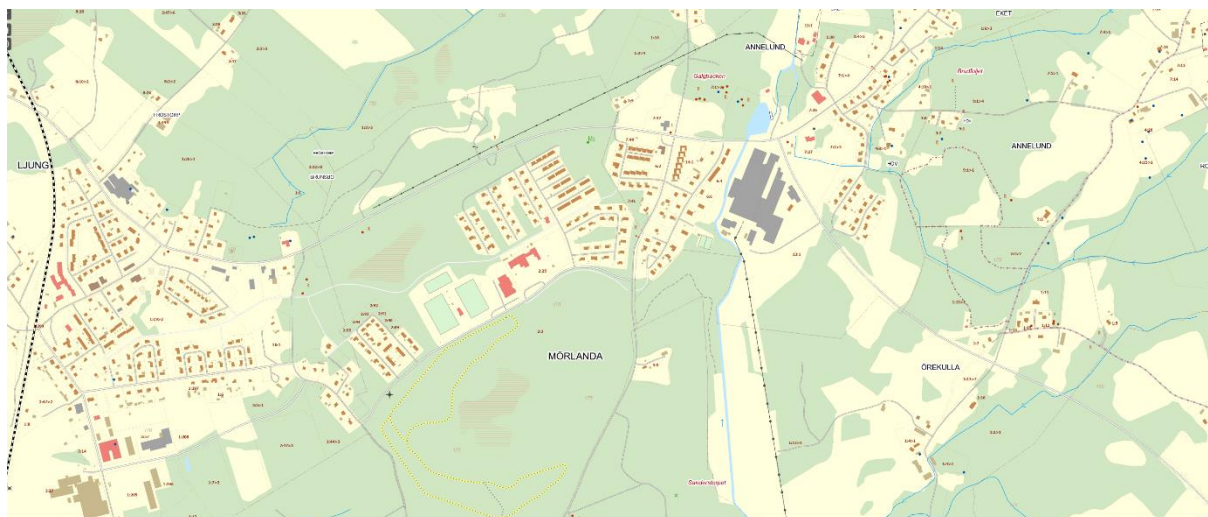
Karaktären är de årsringar som växt fram över tid genom tingshusmiljön, industriell utveckling, järnvägens betydelse, befolkningsökning och omfattande småhusbebyggelse. De byggnader som inventerats står som representanter för de kategorier som ska spegla Annelunds och Ljungs tätort; tingshusbebyggelse, stations- och handelssamhället, industri- och verksamhetsbebyggelse, 1900–1940-talets bebyggelse, 1950–1980-talets bebyggelse samt kyrklig bebyggelse. Bebyggelsen formar den gemensamma kulturmiljön som är ett fundament i vår gemensamma livsmiljö och en viktig grund att stå på och bygga vidare från. Kulturmiljön är unik för varje plats och den går inte att ersätta när den en gång försvunnit.



Kartutsnitt från inventeringen av byggnader i Annelund och Ljung via GIS. Källa ARC-GIS.

Process

Initialt i processen avgränsades området för inventeringen av kulturhistorisk bebyggelse till tätbebyggd yta inom Annelunds och Ljungs tätort vilket inkluderar bebyggelse öster om järnvägssträckningen i västra Ljung, industri- och skolvägen som gränsdragning i söder, områden vid Hasselbacken och Ängsvägen samt Falköpingsvägen i öster, samt Alingsåsvägen i Norr. Fältarbete för att översiktligt bestämma de byggnader som skulle representera bebyggelsen genomfördes och följdes av en fotografering och kategorisering av de utvalda objekten genom en GIS-applikation. Arkiv- och litteraturstudier kompletterar dels byggnadernas kontext, dels det större perspektivet inom Annelund och Ljung.



Det inventerade området inom Annelund och Ljung. Källa Herrljunga kommun GIS.

Källmaterial

Tidigare inventeringar av Herrljunga kommuns kulturmiljöer, som omfattar Annelund och Ljung, ger en bild av kulturmiljön vid den specifika inventeringen; hur den förändrats fram till den dåvarande inventeringen som ett underlag för eventuella sentida förändringar. Litteratur inom generella bebyggelsemönster ger en bild över den riktning som bebyggelse och arkitektur har tagit över tid, en spegling som jämförs med Annelund och Ljung och den specifika bebyggelse som finns just på platsen. Verket *Sveriges bebyggelse*. Statistisk – topografisk beskrivning över Sveriges städer och landsbygd. Landsbygdens. Älvsborgs län, del VII från 1951 har använts som ett uppslagsverk för den bebyggelse som uppförts före 1950-talet för att få en detaljerad information men även för att härleda eventuella förändringar i bebyggelsen.

Uppsatser inom ämnen som stationssamhälle, municipalsamhälle och rekordår/miljonprogrammets avspeglingar i bebyggelsen blir ett akademiskt komplement till exempelvis hembygdslitteratur som speglar det specifika. Bildmaterial genom digitala och tryckta källor ger ett tidsdokument för en specifik byggnad eller större delen av ett område för att se hur en bebyggelse förändrats över tid. Flygfotografier är en källa för att se en utveckling som kan användas som en jämförelse med kartmaterial som ger en än mer övergripande bild av ett samhälles utveckling över tid. Kommunalt arkiv har specifika fastigheters ärenden där ritningsunderlag från bygglov är en del i en bild över det specifika boendet men som kan ge en större bild av bebyggelsen i jämförelse inom och utom kommunen. Fotografering har genomförts av Daniel Hedin under maj och juni 2022.

Tidigare inventeringar

Inventeringar av Herrljunga kommuns kulturmiljöer har tidigare genomförts och publicerats. *Kulturhistorisk byggnadsinventering* från 1990 av Älvsborgs länsmuseum och *Herrljunga kommun Kulturmiljöprogram* från 1995 av Älvsborgs länsmuseum täcker in hela kommunen och dess bebyggelse beskriven i detalj och övergripande som även inkluderar lagstiftning.

Kulturvärde

Riksantikvarieämbetet har genom ett projekt tagit fram en plattform för kulturhistorisk värdering och urval. Plattformen beskriver ett förhållningssätt för att ge stöd för arbetet med kulturhistorisk värdering och urval. Plattformen bidrar till en samsyn på arbetsprocesser och begrepp och tydliggör hur kulturarv och kulturmiljöer värderas. Plattformen ska också ge förutsättningar för en mer rättssäker tillämpning av lagar och förordningar på kulturarvsområdet.

Kulturvärde är en sammanfattande benämning för vad som bedöms vara värdefullt i den fysiska miljön ur ett kulturhistoriskt, estetiskt och socialt hänseende. Kulturmiljö är ett begrepp som omfattar allt som människan har påverkat i den fysiska miljön. Kulturvärden behöver inte alltid vara höga och kan i varierad grad tillskrivas enskilda byggnader, hela miljöer, landskapsavsnitt, anläggningar och lämningar. Utöver kulturvärden kan kulturmiljön representera en rad olika typer av värden för olika offentliga och privata verksamhetsintressen och medborgargrupper som biologiska och ekonomiska värden. Bebyggelsens och landskapets kulturvärde kan bedömas ur tre kompletterande perspektiv: kulturhistoriskt, estetiskt och socialt perspektiv. Perspektiven kan enskilt eller tillsammans motivera olika former av åtgärder för att tillvarata kulturvärden i kommunal planering. Ett objekts kulturvärden utgörs av kompletterande perspektiv som är delvis överlappande, men till stora delar åtskilda.

- Värdering ur ett kulturhistoriskt perspektiv avser bedömning av möjligheter att utvinna och förmedla kunskaper om olika skeenden och sammanhang. Genom det skapas en förståelse av människors livsvillkor i skilda tider som även inkluderar dagens förhållanden. Bedömningen förutsätter kunskap inom bland annat arkeologi, historia, arkitektur- och konsthistoria, etnologi och kulturgeografi.
- Värdering ur ett estetiskt perspektiv gäller bedömning av rumsliga, visuella och akustiska egenskaper i den fysiska miljön. Värderingen bygger på kunskaper inom bland annat konstvetenskap och arkitektur.
- Värdering ur ett socialt perspektiv innebär en bedömning av människors relationer till kulturmiljön, hur olika grupper av individer använder, uppfattar och värdesätter bebyggelse och landskap. Bedömningen utgår från sociologiska, psykologiska eller ekonomiska metoder.

Bedömning och urval

Urvalet av byggnader för den kulturhistoriska byggnadsinventeringen har skett med stöd av Riksantikvarieämbetets plattform för kulturhistorisk värdering, utifrån kulturhistoriskt perspektiv, genom ett estetiskt perspektiv samt ur ett socialt perspektiv. Utvalda representanter ger en övergripande karaktärisering för tätortsbebyggelse som växt fram mellan 1860-talet när järnvägen stod klar fram till och med 1980-talet.

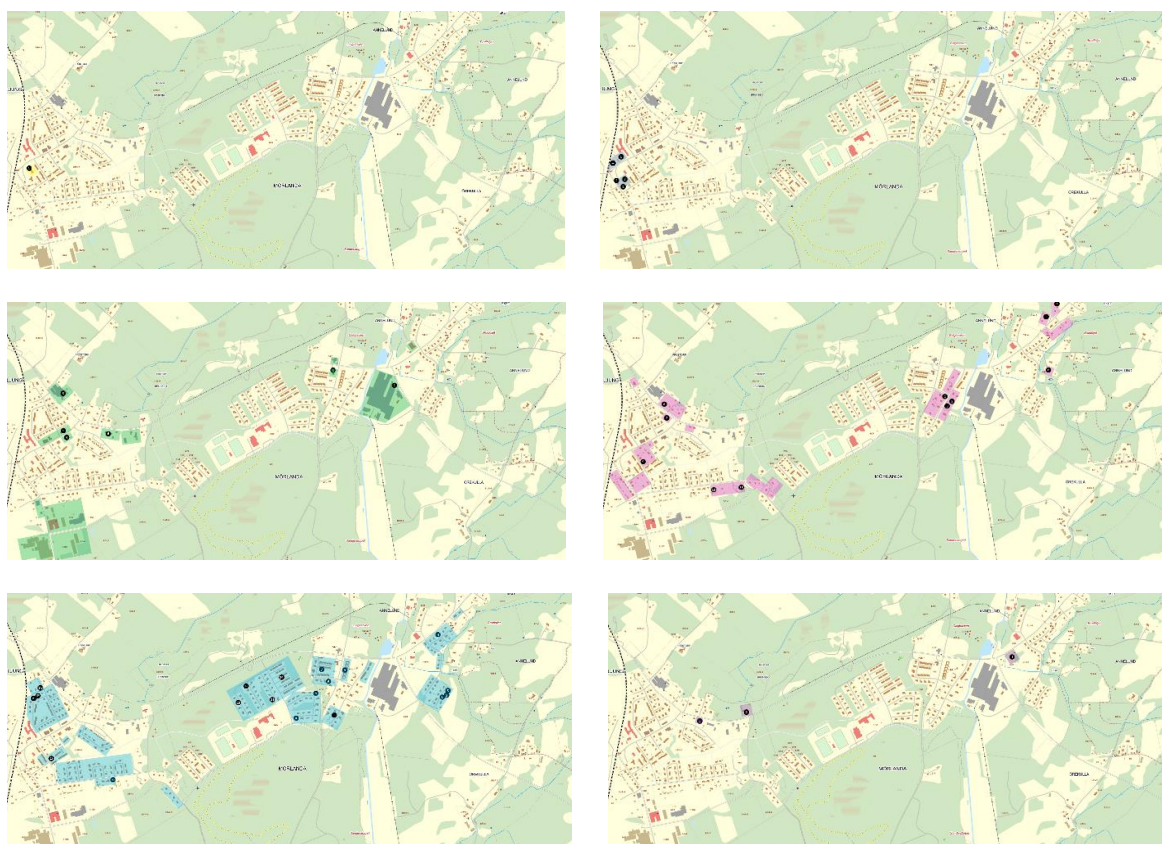
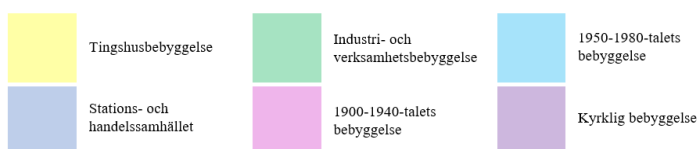
Gradering

Den utvalda bebyggelsen har graderats enligt följande gradering (PBL och KML):

- Allmänt bebyggelsevärde PBL 8:17
- Högt allmänt bebyggelsevärde PBL 8:17
- Särskilt värdefull bebyggelse PBL 8:13
- Särskilt värdefull bebyggelse – skyddad i plan PBL 8:13
- Byggnadsminne eller skyddad kyrka KML 3 och 4 kap

Karaktärisering

Karaktäriseringen av områden inom Annelund och Ljung har baserats på den bedömning och urval som har gjorts. En generell områdeskaraktärisering har gjorts baserat på en tidsgeneralisering samt övriga kategorier. Områden och dess utvalda bebyggelse har visualiserats genom färgmarkeringar. Dessa områden är generaliserade och inte homogena enligt en viss tid eller en viss kategori. Bilder är enligt följande (från överst vänster till nederst höger): tingshusbebyggelse, stations- och handelsområdet, industri- och verksamhetsbebyggelse, 1900–1940-talets bebyggelse, 1950–1980-talets bebyggelse samt kyrklig bebyggelse. Den del av bebyggelsen inom det inventerade avgränsade området som inte är kategoriserad är en blandad bebyggelse som inte har generaliserats.



Kartillustrationer över utvalda karakteriserade områden, tidsgeneralisering och övriga kategorier. Källa Herrljunga kommun GIS.

Lagstiftning och ansvar

Ansvar och skydd av kulturhistorisk bebyggelse

Genom att bebyggelse bevaras skapas möjligheter till förståelse för historiska sammanhang. En välbevarad byggnad kan utgöra en slags kontinuitet eller en referenspunkt i en föränderlig värld vilket får konsekvenser för hur betraktaren ser på världen och historien. En byggnad skyddas bäst när dess ägare är intresserad, kunnig och lyhörd för äldre tiders estetik och tradition. Bebyggelse kan dock åtnjuta skydd genom speciella lagar och förordningar. Kulturmiljölagens portalparagraf slår fast att ”det är en nationell angelägenhet att skydda och vårda vår kulturmiljö. Ansvaret för detta delas av alla”. Därmed kan det sägas att såväl myndigheter som enskilda fastighetsägare har ett ansvar att visa hänsyn och aktsamhet för de byggnader som anses ha kulturhistoriska värden.

Plan- och bygglagen (PBL)

Plan- och bygglagen (2010:900) är ett verktyg för sammanvägning av allmänna och enskilda intressen kring byggande. Enligt Plan- och bygglagen är det förbjudet att förvanska särskilt värdefull bebyggelse. För samtlig bebyggelse gäller även varsamhetskravet vilket innebär att bebyggelsens särart och karaktärsdrag ska tas tillvara vid ändring eller vid underhåll. Plan- och bygglagen gäller alltid, både exteriört och interiört, även om det gäller en åtgärd som inte kräver bygglov. Det är en fastighetsägare eller en byggherres ansvar att lagen följs. Kapitel 8 i PBL (201:900) är det viktigaste skyddet när det gäller kulturhistoriskt värdefulla byggnader. Här följer ett utdrag av 8 kap 13, 14 och 17 §§:

- 8 kap 13 §: Förbud mot förvanskning: en byggnad som är särskilt värdefull från historisk, kulturhistorisk, miljömässig eller konstnärlig synpunkt får inte förvanskas.
- 8 kap 14 §: Underhåll och varsamhet: Ett byggnadsverk ska hållas i vårdat skick och underhållas så att dess utformning och de tekniska egenskaper som avses i 4 § gällande ett byggnadsverks tekniska egenskaper, i huvudsak bevaras. Underhållet ska anpassas till omgivningens karaktär och byggnadsverkets värde från historisk, kulturhistorisk, miljömässig eller konstnärlig synpunkt. Om byggnadsverket är särskilt värdefullt från historisk, kulturhistorisk, miljömässig eller konstnärlig synpunkt ska det underhållas så att de särskilda värdena bevaras.
- 8 kap 17 §: Ändring av en byggnad och flyttning av en byggnad ska utföras varsamt så att man tar hänsyn till byggnadens karaktärsdrag och tar tillvara byggnadens tekniska, kulturhistoriska, miljömässiga och konstnärliga värden.

Kulturmiljölagen (KML)

Kulturmiljölagen (1988:950) innehåller bestämmelser för skydd av värdefulla byggnader liksom fornlämningar, fornfynd, kyrkliga kulturminnen och vissa kulturföremål. Kulturmiljölagen är den centrala lagen för kulturmiljövården. I lagen anges att Länsstyrelsen har tillsyn över kulturminnesvården i länet och att Riksantikvarieämbetet har överinseende över kulturminnesvården i landet. Byggnadsminnen omfattas av det tredje kapitlet och kyrkliga kulturminnen omfattas av det fjärde kapitlet.

3 kap byggnadsminnen: byggnadsminnen är byggnader eller anläggningar som har ett synnerligen högt kulturhistoriskt värde eller som ingår i ett bebyggelseområde med ett synnerligen högt kulturhistoriskt värde. Ett byggnadsminne kan bestå av en enskild byggnad eller ett område med flertalet byggnader. Det kulturhistoriska värdet bedöms ur flera aspekter som arkitektur, materialitet, byggnadens

konstruktion eller placering i en miljö. Även historiska, sociala eller symboliska aspekter har betydelse. Länsstyrelsen bedömer en ansökan om byggnadsminnesförklaring ur ett regionalt och nationellt perspektiv. För att värdet ska tillvaratas fastställs skyddsbestämmelser för byggnadsminnet. Länsstyrelsen har ett tillsynsansvar och prövar eventuellt tillstånd för att åtgärder som strider mot skyddsbestämmelserna. I Ljung är Gäsene tingshus Herrljunga kommuns enda byggnadsminne.

4 kap kyrkliga kulturminnen: Kulturmiljölagen omfattar Svenska kyrkans kyrkobyggnader, gravkapell, kyrkotomter med murar, kyrkliga inventarier och begravningsplatser. Kyrkobyggnader och kyrkotomter ska vårdas och underhållas så att det kulturhistoriska värdet inte minskas och att utseendet och karaktären inte förvanskas. Kyrkobyggnader som tillkommit före utgången av 1939 och som per den 1 januari 2000 ägdes och förvaltades av Svenska kyrkan omfattas av tillståndsplikt. Tillstånd krävs för restaurering, renovering eller ombyggnation. Tillstånd utföras av Länsstyrelsen. Tillstånd gäller även om inventarier ska konserveras, restaureras, repareras, avyttras eller flyttas.

Riksintresse för kulturmiljövården

Riksantikvarieämbetet beslutar om vilka områden som är av riksintresse för kulturmiljövården, detta i enlighet med miljöbalkens tredje kapitel. Ett riksintresseområde för kulturmiljövården kan vara små miljöer som speglar en speciell historisk epok till ett landskapsavsnitt som utvecklats över lång tid. Kommunen har ansvaret i översiktsplanen när det gäller hur riksintresset ska tillgodoses. I Herrljunga kommun finns riksintresseområde för kulturmiljövården vid Hov (P 45), där motiveringen enligt Riksantikvarieämbetet lyder: ”småskaligt odlingslandskap på gränsen till det sydsvenska högländet med varierade fornlämningsmiljöer från brons- och järnåldern som tydligt visar områdets långa utnyttjande. Uttryck för riksintresset: Fyra järnåldersgravfält varav ett med resta stenar och de andra med högar, ensamliggande rösen, stensättningar och domarringar, kyrkbyn kring Hovs kyrka med delvis outskiftad bebyggelse”.

Statliga byggnadsminnen

Förordningen om statliga byggnadsminnen (2013:558) innebär att regeringen beslutar om en statlig byggnad eller anläggning ska bli byggnadsminne efter en framställan av Riksantikvarieämbetet. Byggnaden eller anläggningen ska berätta om väsentliga delar av Sveriges historia inkluderat statlig förvaltnings historia. Byggnaden eller anläggning ska också vara synnerligen märklig. Riksantikvarieämbetet lämnar förslag på nya byggnadsminnen och ansvarar för tillsyn av dessa.

Bebyggelseregistret

I Riksantikvarieämbetets bebyggelseregister listas de byggnader eller den bebyggelse som har ett definierat kulturvärde. Det kan vara byggnadsminnen och kyrkobyggnader men även vara andra byggnader och miljöer som har ett värde. I Annelund och Ljung finns följande bebyggelse listad: Grude kyrka, Gäsene tingshus, Hovs kyrka, Ljungs församlingshem (rivet 2011) samt tillhörande uthusbyggnad och klockstapel samt Ljungs missionskyrka.

Kommunal planering

Historik

År 1907 antogs den första stadsplanelagen som gjorde det möjligt att genom en stadsplan styra utformningen av byggnader och dess funktioner. Det var ett steg mot det som kom att kallas det kommunala planmonopolet. 1947 stiftades en ny byggnadslag och byggnadsstadga som reglerade tätbebyggda områden och genom det gavs kommunen styrmedel för att bestämma över planeringen av byggnationen. Härigenom infördes generalplanen som oftast utarbetades av varje kommun utan någon offentlig inblandning vilket gjorde den till ett riktlinjedokument men utan rättslig verkan. Med den nya byggnadslagen 1947 infördes begrepp som tät- och glesbebyggelse vilket var en förutsättning för en tydligare koncentration av bebyggelsen. 1959 ålades kommunerna att upprätta stads- och byggnadsplaner utan statligt inflytande. Samma år infördes en ny byggnadsstadga som innebar att kommunerna helt fick ansvar för byggnadsnämnden.

Under 1960-talet utgick planeringen främst utifrån utbyggnaden av infrastruktur, handel, kontor och större bostadsområden vilket medförde stora rivningar i äldre tätortscentrum. 1972 infördes kravet om att bebyggelse skulle ha en planmässigt lämplig lokalisering vilket var ännu ett steg att stärka kommunernas roll inom planeringen. 1973 fanns det fyra så kallade planinstitut; regionplanen som var en samordnande plan över flera kommuners planläggning, generalplanen som reglerade den enskilda kommunens plan, stadsplanen som upprättades för en stadsmässig bebyggelse samt byggnadsplanen. Plan- och bygglagen (PBL) infördes i juli 1987 och reviderade ytterligare kommunernas fysiska planering vilket ledde till en fortsatt decentralisering.

Översiktsplan

Översiktsplanen har en central roll i kommunernas arbete att formulera strategier för en hållbar utveckling på lång sikt. Översiktsplanen ska ange en långsiktig och övergripande utvecklingsstrategi som grundragen i den avsedda användningen av mark- och vattenområden. Planen ska visa hur kommunen tar hänsyn till allmänna intressen samt hur riksintressen ska tillgodoses och hur miljö kvalitetsnormer ska följas. Översiktsplanen ska vägleda hur den byggda miljön ska användas, utvecklas och bevaras. Planen ska kunna förstås och användas av olika aktörer som professionella användare och privatpersoner. Kommunens ställningstaganden ska framgå på ett tydligt sätt för att underlätta tillämpningen av planen samt för att öka förståelsen för kommunens bedömningar. Kommunen ska redovisa planens konsekvenser.

Herrljunga kommuns översiktsplan är gällande mellan 2017 – 2035. I planen beskrivs Herrljunga som en gammal kulturbygd med en rik historia från förhistorisk tid genom medeltid till nutid. Sten-, brons- och järnålderslämningar är spår som vittnar om denna långa historia. De riksintressen för kulturmiljövården som tas upp i översiktsplanen är inom kommunen Hov, Fölene och Jällby. De kulturhistoriskt värdefulla miljöer som planen innehåller är tjugo av blandad karaktär, som bland annat sten- och järnåldersmiljöer, skifteslandskap, bondgårdar, säteri, tings- och handelsplatsen i Ljung samt Herrljunga tätort. I planen går att läsa om skydd av kulturmiljö enligt Kulturmiljölagen och som byggnadsminnen där Herrljunga kommun har ett byggnadsminne: Gäsene tingshus i Ljung.

Detaljplanering

En byggnad eller ett område som är särskilt värdefullt utifrån historisk, kulturhistorisk, miljömässig eller konstnärlig synpunkt och inte får försvanskas kan skyddas i den kommunala detaljplaneringen i den fysiska planeringen. Detaljplanen används som ett verktyg för det lokala politiska ställningstagandet om

utformningen av bebyggelse och vid mark- och vattenanvändning och gäller för ett avgränsat område, allt från en enstaka fastighet till en stadsdel. Bestämmelser som läggs in i en detaljplan är juridiskt bindande och omfattar rättigheter och begränsningar vid förändringar i ett område. Bestämmelser kan gälla exempelvis vad som får byggas, vad en byggnad eller mark ska användas till, utformning och byggnadshöjd. En detaljplan gäller tills att den upphävs eller ersätts av en ny.

Skydd av kulturhistoriskt värdefull bebyggelse markeras med bokstäverna **q** och **k**:

- **q**: bestämmelsen innebär att byggnaden har ett särskilt kulturhistoriskt värde och att den inte får förvanskas. q är det starkaste skyddet en byggnad kan ha i en detaljplan. I plankartan preciseras vad som inte får förvanskas i skyddsbestämmelser och här kan rivningsförbud anges samt bestämmelser för hur den befintliga utformningen ska bevaras. Även ej bygglovspliktiga åtgärder kan regleras med q, exempelvis interiöra förändringar.
- **k**: bestämmelsen innebär att en byggnads karaktär och det kulturhistoriska värdet ska tas tillvara vid en ändring. I plankartan preciseras varsamhetsbestämmelserna, exempelvis kulör vid ommålning och utformning av fönster och balkonger. k-bestämmelsen hindrar inte att originaldetaljer byts ut. Ej byggnadslovspliktiga åtgärder kan inte regleras med k.

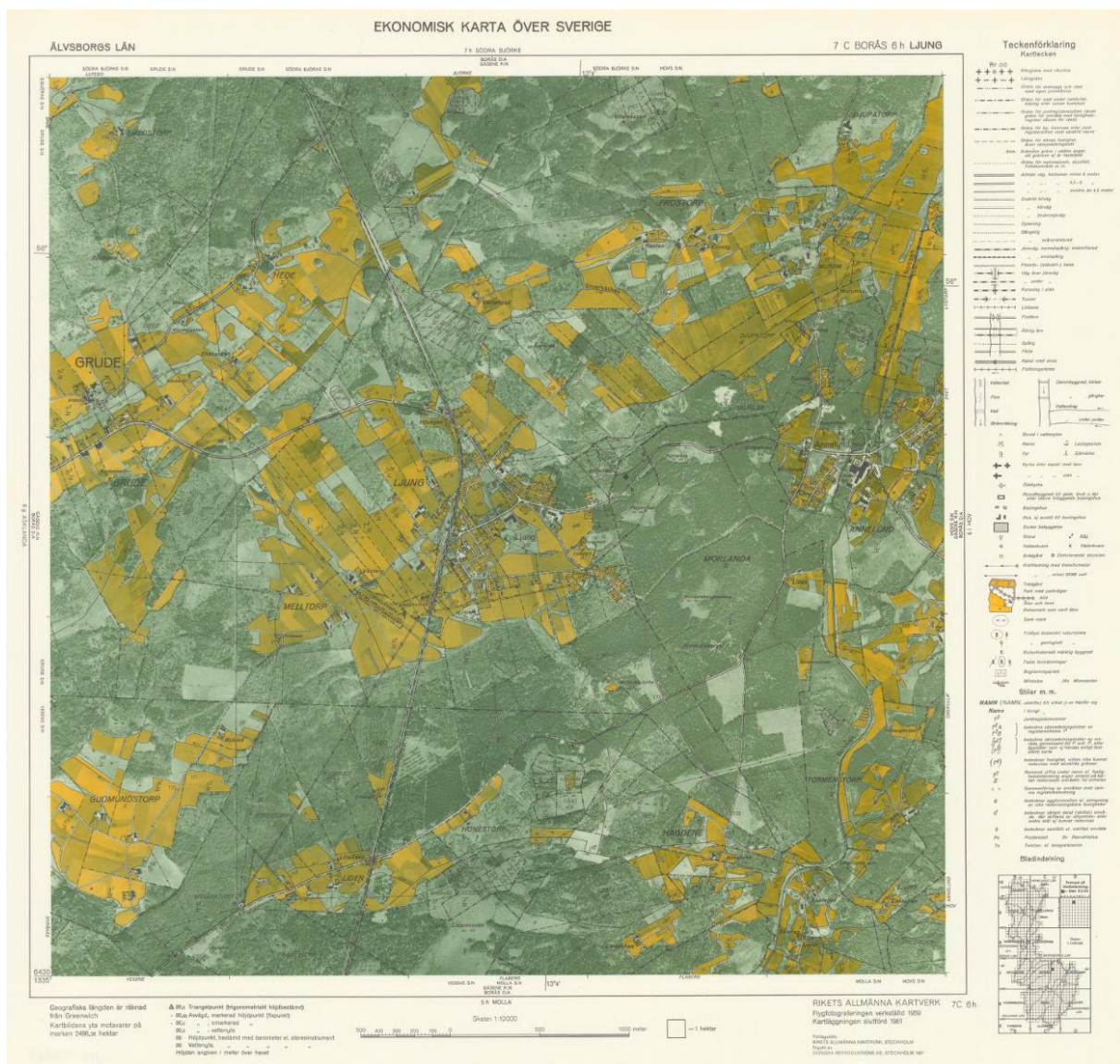


Gäsene tingshus, 1950-tal. Källa 2M16R0083558 Falbygdens museum.

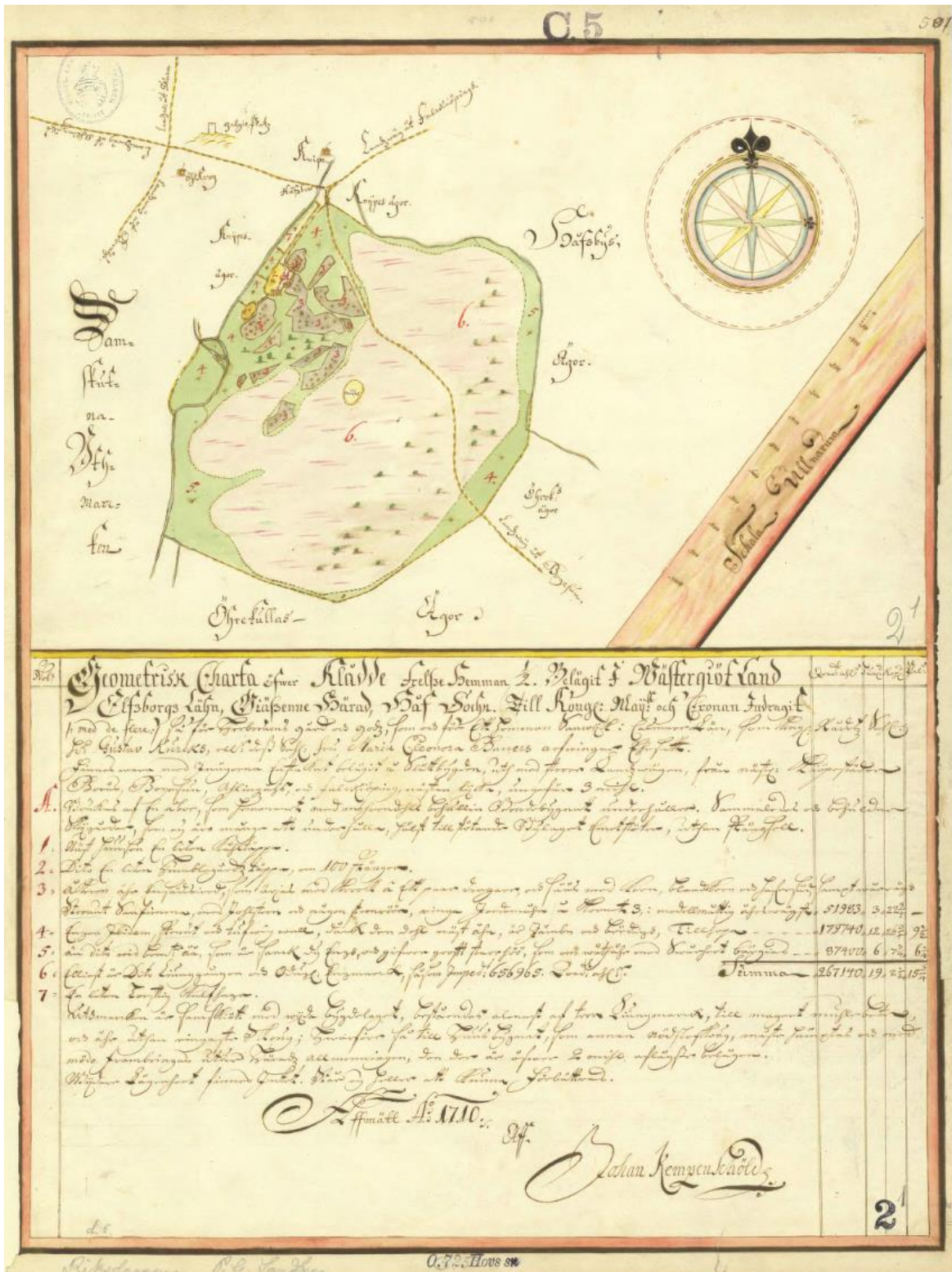
Kartmaterial och stadsplaner

Kartor

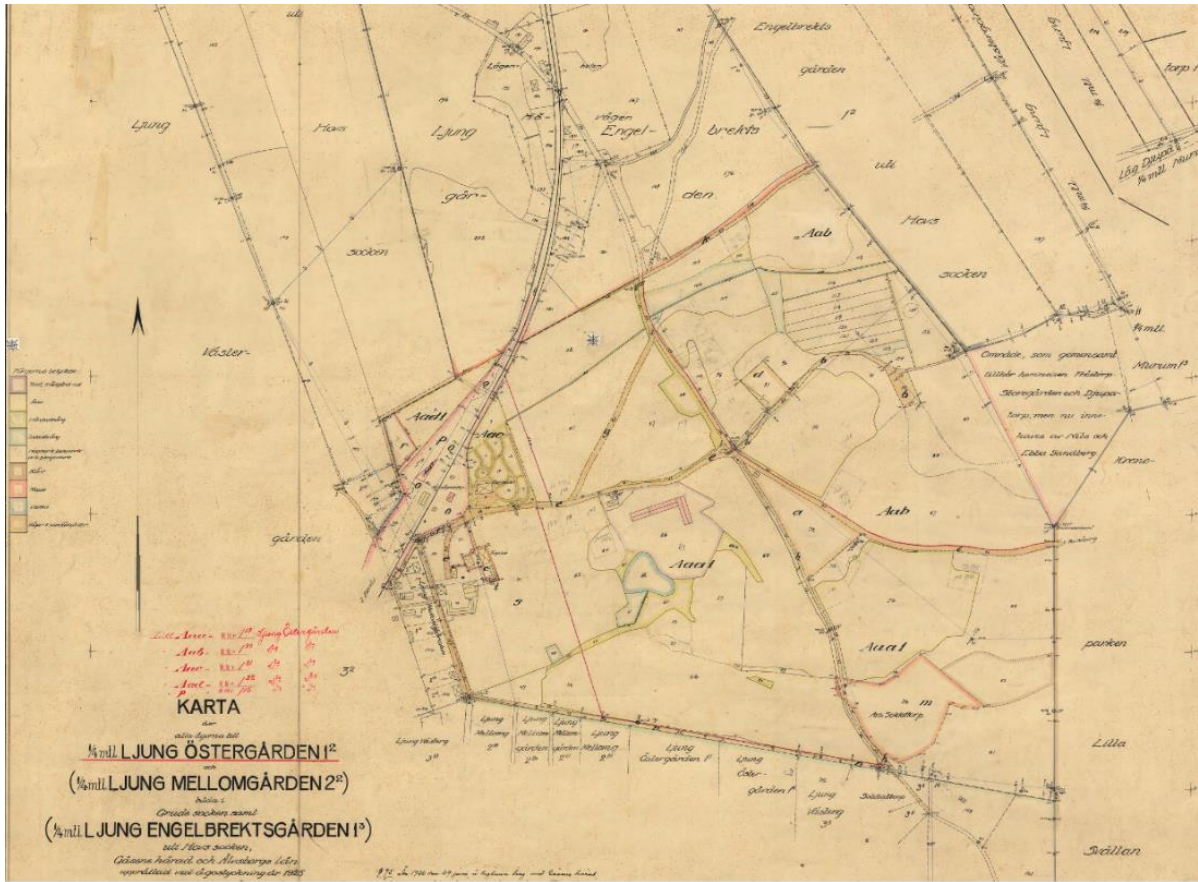
Kartmaterial är en informationskälla som berättar en utveckling av landskapet genom olika förutsättningar. Skiftesreformerna är en förutsättning som berättar hur landskapet såg ut och hur det skulle bli. Den ekonomiska kartan är utförligt detaljerad och visar ett land i utveckling. Ett exempel på äldre kartmaterial är den geografiska avmätningen av Hovs socken från 1710 som visar hur vägars sträckning överensstämmer med dagens vägnät och som format platsen Annelund över tid till den plats det är idag.



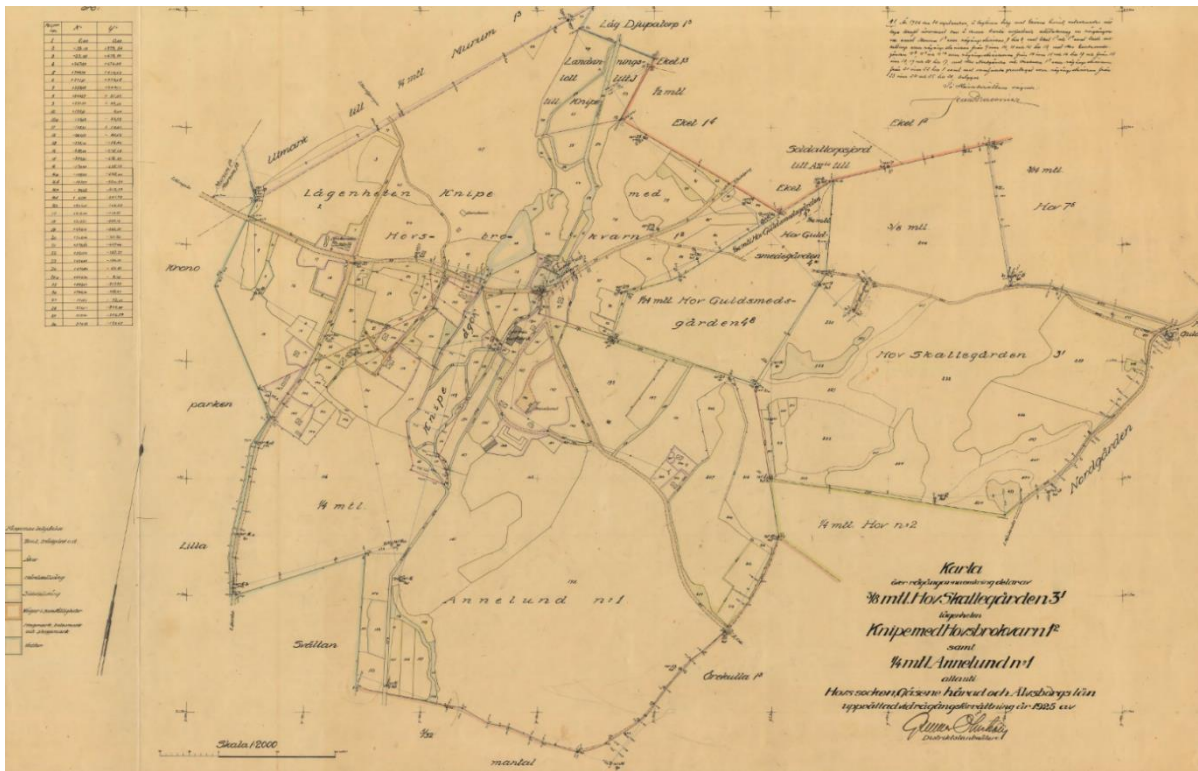
Annelund och Ljung 1961. Källa Ekonomiska kartan 1961 Lanmäteriet.



Annelund 1710 med markerade vägar mot Falköping, Alingsås, Skara, Borås och Bogesund (Ulricehamn). Här är även galgbacken markerad. Källa Geografisk avmätning Hovs socken, Lantmäteriet.



Ljung, 1926. Källa 15-GRU-38 Ägostyckning, Lantmäteriet.



Annelund, 1926. Källa 15-HOV-62 rågångsätgård, Lantmäteriet.

Historik

Ljung har sedan 1600-talet varit en viktig plats som Gäsene härads tingsplats. År 1644 inrättades Ljung som tingsställe och 1648 byggdes en tingsstuga. Men Ljungs historia sträcker sig längre tillbaka i historien då fornlämningar på orten och i dess närhet visar på bosättningar redan under förhistorisk tid. Ljung som namn omnämns för första gången 1419 och omfattade under 1500-talet tre gårdar. Ljung ligger i Grude socken och Annelund i Hovs socken. Sockenkyrkorna ligger på landsbygden utanför tätorterna och tillhör idag Herrljungabygdens församling. Hov ska under hednatiden ha varit en betydande offerplats, vilket betydelsen av namnet Hov är; heden offerplats. Namnet Grude ska vara besläktat med ordet grus.

Hovs socken genomkorsas av flera större vägar vilket har gjort platsen till en betydande centralort. När järnvägen mellan Borås och Herrljunga anlades blev Ljung ett järnvägssamhälle. Sträckningen blev klar 1863 och i en kombination med näringsfriheten 1864 innebar det ett uppsving för Ljungs samhälle. Vid sidan av stations- och tingshusbebyggelse uppfördes affärslokaler och bostadshus. Annelund har varit en industriell plats historiskt med bland annat verksamheter som garveri, färgeri, bryggeri och mejeri. I det gamla mejeriet startade A H Andersson 1897 en armaturfabrik som kom att utvecklas till en stor industri på kort tid. Bolagets snabba expansion medförde också en bebyggelseutveckling på orten, delvis i bolagets egen regi. Industriverksamheter i Ljung utvecklades främst från 1920-talet. 1930 startade Gäsene mejeri en mejeriförening vid järnvägsstationen i Ljung. Andra verksamheter som etablerade sig i Ljung var speceri-, diverse- och spannmålshandel samt brännvinshandel där bland annat bönder från Falbygden ska ha kört spannmål till Ljung i utbyte mot att handla brännvin. I Ljung fanns tidigt gästgivargård som på 1920-talet ersattes med ett hotell.



Flygfoto över Ljung, 1938. Källa JVMKCAC17423 Järnvägsmuseet/Digitalt museum.

Gäsene härad var det nordligaste häradet i Sjuhäradsbygden, i mitten av Västergötland. Häradet låg inom nuvarande Herrljunga, Vårgårda och Falköpings kommuner. Gäsene härad hade sitt tingsställe i Ljung från 1644 till 1753 då det flyttades till Mörlanda. I Mörlanda fanns även häradets avrättningsplats,

den så kallade galgbacken, där den sista avrättningen ägde rum omkring 1850. 1763 till 1776 fanns tingsstället i Eklanda i Siene socken för Gäsene nedre tingslag och i Väby i Hällstads socken för Gäsene övre tingslag. Från 1776 blev Ljung tingsställe när tingslaget slogs samman, vilket det fortsatt var fram till 1948 då det flyttades till Borås. Häradsnamnet Gäsene skrevs på 1200-talet Giæsini vilket innehåller ”gås” som betyder vildgås och vin som betyder betesmark.

Gäsene landskommun var en storkommun som bildades vid kommunreformen 1952 genom sammanslagning av landskommunerna Alboga, Broddarp, Eriksberg, Grude, Hov, Hudene, Jällby, Källunga, Mjälldrunga, Molla, Norra Säm, Od, Skölvne, Södra Björke, Vesene och Öra. Namnet Gäsene togs från häradet med samma namn. Gäsene landskommun ombildades 1971 till enhetlig kommun och bestod fram till 1973 då den lades samman med Herrljunga kommun.

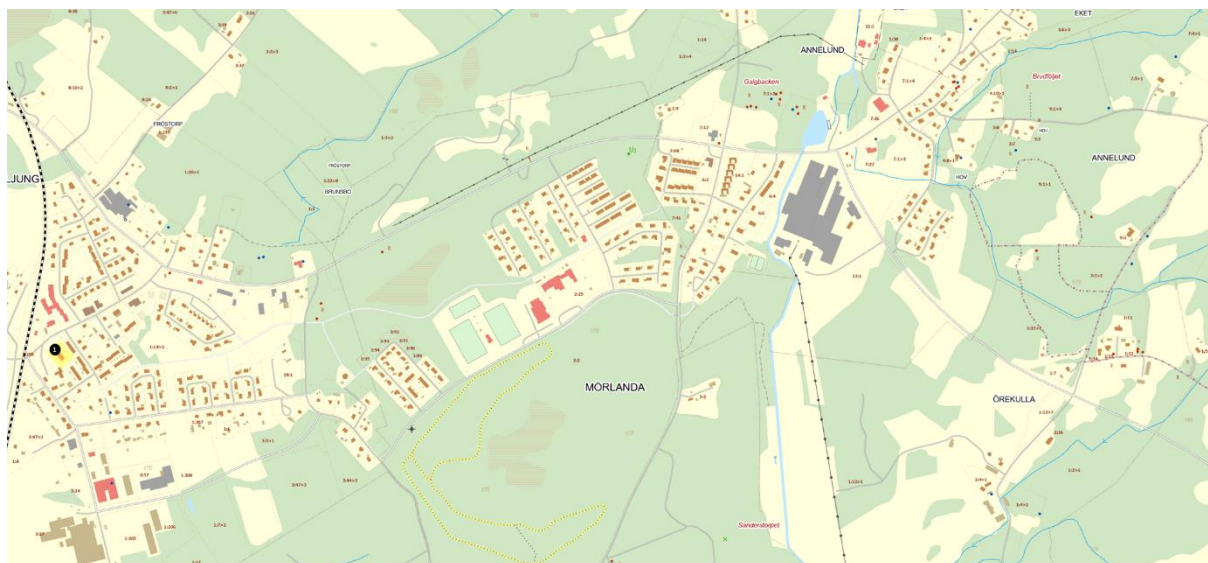


Flygfoto över Annelund med armaturfabriken i förgrunden, 1953. Källa VMOL09871, Vänersborgs museum/Digitalt museum.

Grude socken var en del i Gäsene härad som hade Ljung som tätort samt kyrkbyn Grude med sockenkyrkan Grude kyrka. Den kommunreform som genomfördes 1862 innebar att socknens ansvar för kyrkliga frågor övergick till Grude församling och borgerliga frågor till Grude landskommun. Grude landskommun uppgick i Gäsene landskommun 1952. Hovs socken ingick också i Gäsene härad med Annelund som tätort med Hovs kyrka som sockenkyrka. Vid kommunreformen 1862 övergick ansvaret för kyrkliga frågor till Hovs församling och borgerliga frågor till Hovs landskommun. Även Hovs landskommun uppgick i Gäsene landskommun 1952. Både Hovs och Grude församlingar uppgick i Herrljungabygdens församling 2021. I Hovs socken fanns sätesgårdarna Ollestads kungsgård och Stommens säteri.

Annelund och Ljung var två separata tätorter fram till 2015 när de blev en tätort där Annelund är den östra delen och Ljung är den västra delen av tätorten. Mörlanda används även som namn inom orten, bland annat för skolan, Mörlandaskolan, och matbutiker.

Tingshusbebyggelse



Ting och tingshus

Vid sidan av kyrkan var häradets tingsplats den viktigaste mötesplatsen för människor i äldre tid. Det fanns ofta inga fasta tingsplatser utan ofta ambulerade tingen mellan socknars olika byar och gårdar. Häradet har från medeltiden till nutid utgjort grundenheten för lokal förvaltning och rättskipning. De medeltida landslagarna påbjöd att häradstinget skulle hållas på en bestämd plats ”vid rettan tingsstad”. Under 1600-talet organiserades rättsväsendet i mer fasta former och det var statsmakten som verkade för att särskilda tingshus skulle uppföras. För att underlätta resor och inkvartering av besökare vid tingen fördes förhandlingarna i många fall i närheten av eller i en gästgivargård.

Under 1700-talets början ersattes många äldre tingshus av trä med nya byggnader uppförda av sten. Mellan 1734 och 1971 gällde lagen om tingshusbyggnadsskyldighet, en lag som innebar att ansvaret för uppförande och underhåll av tingshus och häkte ålades lokalbefolkningen. Från sent 1700-tal fick överintendentensämbetet skyldighet att granska projekt till allmänna byggnader i landet och det finns därför många bevarade ritningar av tingshus bevarade från denna tid. På 1900-talet hanterades skyldigheten för detta genom den kommunala skattsedeln och den tingshusbyggnadsskyldige anställde en vaktmästare som ansvarade för byggnadens underhåll. Vid sekelskiftet 1800 fanns det i Sverige mer än fem gånger så många tingshusplatser som idag.

Ljungs tingshusbebyggelse

Ljung har sedan 1600-talet varit en viktig plats i egenskap av Gäsene härads tingsplats. År 1644 inrättades Ljung som tingsställe och omtalades som ”rettan tingsstad”. En tingsstuga byggdes 1648. År 1737 ersattes tingsstugan av ett tingshus men detta tingshus förföll snabbt och tingets förhandlingar flyttades till Mörlanda där man under en tioårsperiod höll ting på gästgiveriet. Gäsene härad var under perioden 1773–1776 uppdelad i två tingslag med förhandlingar i Eklanda och Väby. 1774, efter beslut av Kungl. Maj:t, påbörjades uppförandet en ny tingshusbyggnad i Ljung. Ljung blev åter tingsplats 1776 och huset togs i bruk den 2 oktober detta år.

Byggnaden uppfördes i en våning med väggar av sten och inrymde förstuga, tingsسال, häradshövdingens rum, rum för nämndemän och åklagare, arkiv och två häkten. 1823 byggdes tingshuset på med en våning

av trä. På den övre våningen inreddes tingssal, rum för häradshövdingen, tingsnotarie, åklagare, nämndemän, parter och vittnen. Åren 1898–99 genomfördes omfattande renoverings- och ombyggnadsarbeten, då bland annat sessionssalen en trappa upp fick höjt tak och byggnaden fick en glasveranda i två våningar. Sessionssalen kom att användas även för olika sammankomster på orten. År 1920 slogs Gäsene härad samman med Ås, Bollebygds och Vedens härader till Borås domsaga. Borås domsaga utgjordes av två tingslag med tingsplats i Borås och i Ljung. 1947 drogs tingsplatsen i Ljung in och det sista tinget hölls den 4 december detta år.



Ljungs tingshus. Källa 2M16-R-0083-55-3, Falbygdens museum/Digitalt museum.

När Gäsene kommun bildades vid storkommunreformen 1952 köptes hotellet på samma fastighet som tingshuset är beläget inom och kommunen blev således ägare till tingshuset. Underhållet var vid denna tid mycket eftersatt och rivning av byggnaden hotade. På initiativ av Gäsene hembygds- och fornminnesförening bildades 1956 en stiftelse vid namn Stiftelsen Gäsene tingshus, detta för att kunna bevara tingshuset. År 1957 tecknades ett avtal mellan kommunen och stiftelsen där stiftelsen gavs rätt att nyttja byggnaden under villkoret att den ska ansvara för reparation och vård av byggnaden. Omfattande renoveringsarbeten genomfördes, bland annat togs glasverandan och trapphus bort. Tingshuset återinvigdes 1958 när de första renoveringsarbetena var avklarade. Tio år senare invigdes byggnaden på nytt när den nedre våningen stod klar. 1976 förklarades tingshuset som byggnadsminne, vilket inkluderar byggnadens interiör och exteriör samt tillhörande markområde.

Gästgiveri

Ett gästgiveri var en inrättning på vägarna där mat, dryck och inkvartering skulle erbjudas, samt en möjlighet att byta sin häst för skjuts. 1561 utfärdade Erik XIV en stadga om tavernor och genom denna en skyldighet att hålla skjutshästar och ett förråd av mat, dryck och foder till hästar. En by i varje härad utsågs ansvariga för gästgiveriskyldigheten. 1615 kom en ny stadga och genom denna ålades alla

häradshövdingar att se till att det fanns ett gästgiveri vid varje landsväg med en och en halv mils mellanrum. Genom en ny skärpning av förordningen 1649 förändrades det som tidigare var en landskapsmil till att använda enhetlig mil över hela landet. Landskapsmil innebar att en mil berodde på hur lång tid det tog att ta sig en viss sträcka. Gästgiverier och skjutshåll skulle genom den nya förordningen ligga på en och en halv mils avstånd.

År 1734 uppdaterades gästgiveriförordningen till att innebära att de gästgiverier som inte hade en lokal för måltider och rum för gäster att bygga sådana. Ett gästgiveri skulle även ha ett stall och vagnslider. När en diligensinrättning etablerades på vissa platser i landet började resandet att struktureras bättre och 1831 inrättades en diligenslinje mellan Stockholm och Linköping. Senare kom ångbåtar och järnvägens etablering att minska behovet av gästgiverier i landet. 1878 kom en skjutsstadga som befriade bönderna från merparten av skjutsningsplikten och gästgiveriernas rättigheter att servera alkohol inskränktes. 1911 försvann skjutsningsplikten helt. Gästgiveriförordningen fanns kvar till 1933.

I Ljung har sedan lång tid funnits ett gästgiveri intill tingshuset. Detta gästgiveri ersattes på 1920-talet av det som blev Gäsene härads hotell. Hotellet kom under en period att tjänstgöra delvis som kommunalkontor i Ljung. Hotellet brann på 1990-talet och ersattes inte. Fastigheten Ljung 16:4 intill tingshuset är idag enbart markyta och har skyddsbestämmelse q i detaljplan.



Gäsene härads hotell. Källa Kulturhistorisk byggnadsinventering Herrljunga kommun, 1990.



Gäsene tingshus, 1950-tal. Källa 2M16R0083555, Falbygdens museum/Digitalt museum.



Gäsene tingshus, 1986. Källa VMGRU0001, Vänersborgs museum/Digitalt museum.

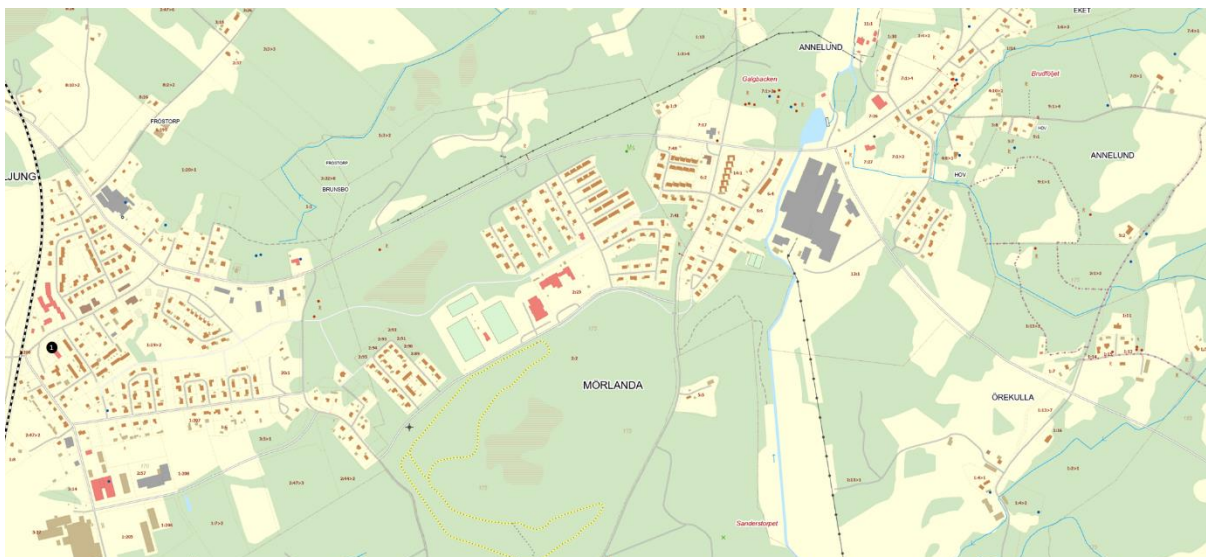


Flygfoto över Ljung med tingshuset och det intilliggande hotellet, stationsbyggnaden och Karinsdal. Källa VMOL07359, Vänersborgs museum/Digitalt museum.

Karaktäristik

Ljungs tingshus bildar en central plats i Ljungs samhälle, en plats med historisk tyngd som häradets centrum. Byggnaden visar på 1700- och 1800-talets uttryck i den äldre våningen av sten och den något yngre våningen av trä. byggnaden omges av en lummig park intill Ljungs stationsbyggnad, Karindals klassicistiska byggnad samt Sandbergs plan med omkringliggande bebyggelse. Området runt tingshuset var tidigare mer tätbebyggt med både hotellbyggnad och byggnad som bland annat innehållit församlingshem. Den mer tätbebyggda karaktären gav platsen en mer ålderdomlig karaktär och mer karaktär av ett centrum med olika funktioner. Området är idag mer luftigt och parkliknande.





Referensobjekt

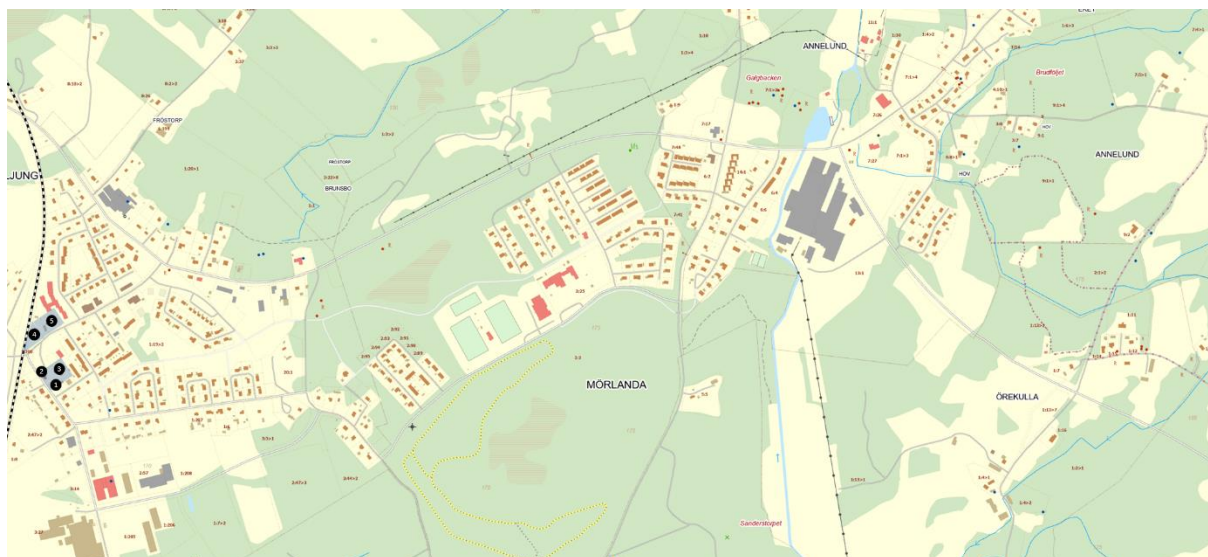
LJUNG 16:3/STATIONSVÄGEN 15 LJUNGS TINGHUS, BYGGÅR 1774–76, OM- OCH TILLBYGGT 1823 OCH 1898–99, SKYDDAT q, SKYDDAT BYGGNADSMINNE 3 KAP KML



Källa vänster Daniel Hedin, källa höger Vård- och underhållsplan Gäsene tingshus, 2017.

Tingshuset är en byggnad uppförd i två våningar. Bottenvåning av sten med utvändig puts, avfärgad i ljusst rosa kulör. Övre våning med stomme av timmer med frontespiser på vardera långsidan. Fasader klädda med stående locklistpanel, frontespiser klädda med liggande fasspontpanel. Träfasader målade i ljusst grå kulör. Sadeltak med rött enkupigt tegel. Tingshusklocka med spåntak på den nordvästra gavelns övre del. Fönster av olika typer; bottenvåningen har en- och tvåluftsfönster med tre rutor per båge, samt ett antal mindre fönster. Övre våningen har korspostfönster av olika höjd. Frontespiser har fönsterparti med tre bågar där mittbågen har rundad övre del. Dörrar med snedställd och liggande profilerad panel. Byggnaden är skyddad som byggnadsminne enligt KML 3 kap samt skyddat q i detaljplan. Värdebärande i historisk byggnad med funktion som tingshus på central plats i Ljung.

Stations- och handelssamhället



Stationssamhället

År 1856 stod de första statliga järnvägarna klara i Sverige, sträckorna Malmö-Lund och Göteborg-Jonsered. Under den senare halvan av 1800-talet intensifierades byggandet av svenska städer och de platser som kom att bli järnvägsknutar, köpingar och municipalsamhällen. Ofta fick stationsbyggnaden en central och dominerande plats och infrastrukturen krävde stort utrymme. Bebyggelsen följde järnvägens plan och sträckning vilket medförde en slags fram- och baksida där stationsbyggnaden stod för det representativa och bangården, lokstallar och magasin fick en mer undanskymd plats. Stationssamhällen utgick ofta från staden som ett ideal och utvecklingen tog fart i och med näringsfriheten som infördes 1864.

Stationssamhället var en del av att skapa modernitet på landsbygden där nya yrkesgrupper etablerade sig men även handel, post och folkrörelser etablerade sig. Stationssamhällena blev ofta en centralort för den omkringliggande jordbruksbygden som en avsättningsmarknad för jordbruksprodukter eller för en vidare transport genom järnväg. Succesivt utvecklades många samhällen till mindre industriorter, mycket tack vare järnvägens möjlighet att transportera varor och människor. 1855 anordnades ett möte där anläggandet av en järnväg som skulle förbinda Borås med Västra stambanan/Herrljunga stod på dagordningen. Järnvägen invigdes 1863 och fyra år senare, 1867, invigdes järnvägen mellan Herrljunga och Uddevalla. Utmed järnvägssträckningen anlades ett flertal stationer och hållplatser som haft större eller mindre inverkan på utvecklingen av orten. Exempel på samhällen där järnvägen hade stor betydelse är Fåglavik, Remmenedal, Mollaryd och Ljung.



Den ursprungliga byggnaden vid Ljung station, 1913. Källa JVMKAGF00295, Järnvägsmuseet/Digitalt museum. Ljung station. Källa JVMKAFF00795, Järnvägsmuseet/Digitalt museum. Ljung station, 1942. Källa JVMKDAA11757, Järnvägsmuseet/Digitalt museum. Spårområdet norrut mot Herrljunga, 1940–49. Källa JVMKDBA03334, Järnvägsmuseet/Digitalt museum.

Handelssamhället

När järnvägen invigdes 1863 innebar de förbättrade kommunikationerna ett stort uppsving för Ljung som samhälle. Vid sidan av att vara häradets medelpunkt sedan lång tid tillbaka blev Ljung en betydande plats inom handel vilket även näringsfriheten som infördes 1864 bidrog till. En omfattande speceri-, diverse- och spannmålshandel etablerades samt även brännvinshandel. Samhällets store man i slutet av 1800-talet var Fredrik Sandberg som var den störste handlaren i hela Gäsene härad. Två bostadshus (Ljung 1:193) med affärslokaler finns bevarade från hans tid och här fanns förr postlokal, frisersalong, speceri- och diversehandel. Byggnaderna är belägna på en plats som kallas Sandbergs plan.

Fredrik Sandberg ville manifesteras sig som framgångsrik handelsman och lät uppföra en för trakten ovanligt bostadshus kallat Karinsdal (Ljung 1:201). Byggnaden uppfördes 1880 i två våningar med en vitputsad fasad med pilastrar och listverk helt enligt dåtidens klassicistiska stenstadsarkitektur. Enligt traditionen var Sandberg tillräckligt inflytelserik att han inte lät Västra stambanan passera Ljung, och hans marker, som först var tänkt. Västra stambanan drogs i stället genom den lilla byn Herrljunga by. Karinsdal kom 1930 att säljas till Gäsene häraads fattigvårdsförbund som inredde ett ålderdomshem i byggnaden.



Karinsdal, 1940-tal. Källa Sveriges bebyggelse, 1949.

Karaktäristik

Stationsbebyggelsen karaktäriseras av stationsbyggnaden med klassicistiska drag i småskaligt format vilket speglar den mindre tätorten Ljung som stationssamhälle. Tidigare järnvägsrelaterad bebyggelse finns inte kvar, bebyggelse som gett platsen en mer omfattande historisk kontext. På stationsbyggnadens sydöstra sida, mot Stationsvägen, finns en större plan som skapar en torgliknande miljö. Intill stationsbyggnaden finns Karindals huvudbyggnad som skapar en stenstadskaraktär trots att byggnaden står som solitär i sin kontext. Trots att byggnaden är en del av ett större sammanhang som vårdbebyggelse ger den platsen Ljung en monumental inramning. Området vid Sandbergs plan skapar

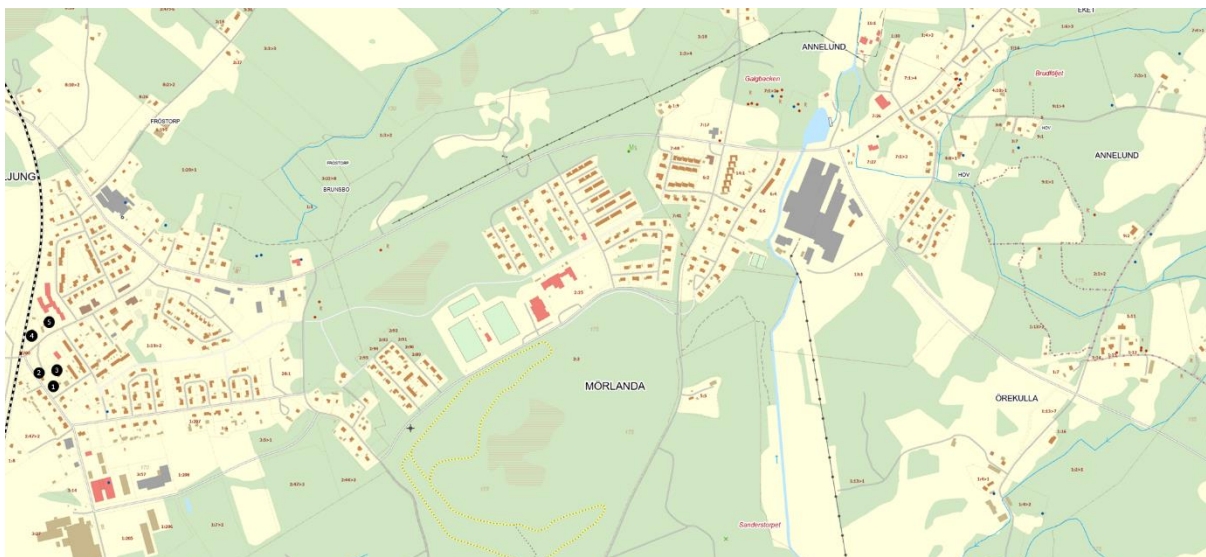
också, likt platsen vid stationsbyggnaden, ett torgliknande rum där bebyggelsen omfamnar platsen på tre av fyra sidor. Området nås via parkområdet vid tingshuset. Bebyggelsen har förändrats över tid men speglar ändå en sen 1800-talsbebyggelse med en och en halv våning höga byggnader med frontespiser vända mot planen.

Karaktärsdrag:

- Trähusarkitektur med 1800-talskaraktär
- Stenhusarkitektur med klassicistiska element som pilastrar och rustiseringar
- Höga fönster med fast mitt- och tvärpost
- Frontespiser och risaliter
- Sockel av huggen sten
- Sadeltak med falsad plåt eller tegel



Ljung, 1964. Källa VMOLO5956 Vänersborgs museum/Digitalt museum.



Referensobjekt

1. LJUNG 1:32/SANDBERGS PLAN 2
2. LJUNG 1:193/SANDBERGS PLAN 1
3. LJUNG 1:193/SANDBERGS PLAN 3
4. LJUNG 1:200/STATIONSVÄGEN 18
5. LJUNG 1:201/STATIONSVÄGEN 16

Presenterade referensobjekt

LJUNG 1:32/SANDBERGS PLAN 2, SKYDDAT k, BYGGÅR 1860, SKYDDAT q TOMT (1)



Källa vänster Daniel Hedin, källa höger Sveriges bebyggelse, 1949,

Ljung 1:32 är en byggnad uppförd i en och en halv våning med trästomme. Bottenvåning med reveterad fasad i vit kulör, övre våning med lockpanel i ljust gul kulör. Sadeltak med rött tvåkupigt tegel. Frontespis i nordväst och sydost. Pelaruppuren balkong i sydväst. Mittpostfönster med tre lugter per ram. Grå båge. Modernare garageport i sydväst. Byggnaden har ombyggt efter ritningar 2001 av Alf Cederberg. Tomt är skyddat med q i detaljplan. Värdebärande i äldre handelsrelaterad bebyggelse kring Sandbergs plan.

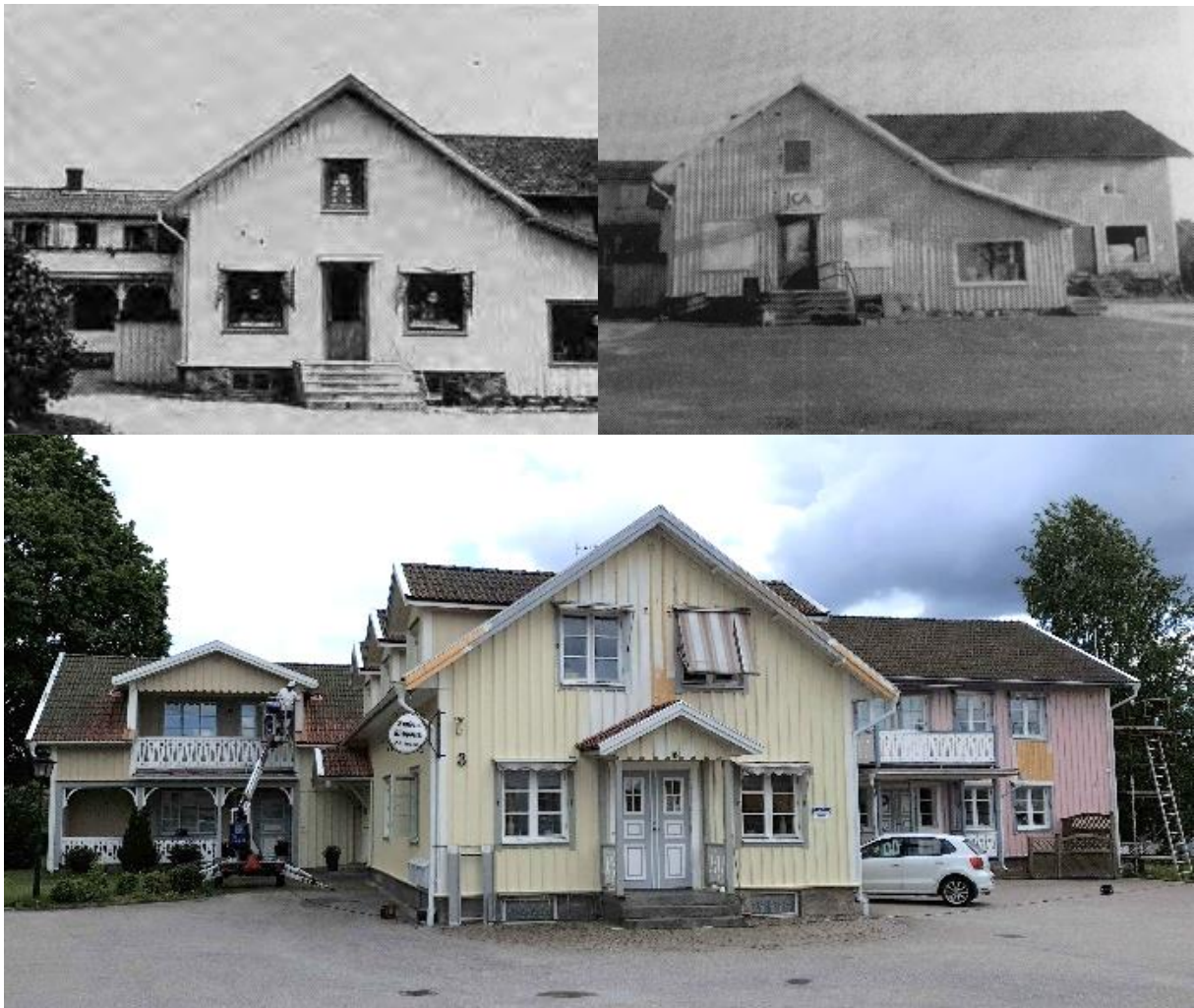
LJUNG 1:193/SANDBERGS PLAN 1, BYGGÅR 1880, SKYDDAT q (2)



Källa överst vänster Sveriges bebyggelse, 1949, källa överst höger Kulturhistorisk byggnadsinventering Herrljunga kommun, 1990, källa nederst Daniel Hedin.

Ljung 1:193/Sandbergs plan 1 är en byggnad uppförd i en och en halv våning med stensockel och fasader med stående locklistpanel i ljus blå kulör med detaljer i mörkt blå kulör. Sadeltak med rött tvåkupigt tegel. Pelaruppuren balkong i nordost. Frontespis mot nordost och sydväst. En- och tvåluftsfönster med två till sex lufter. Byggnaden ombyggd 1946 enligt 1990 års inventering samt även senare ombyggt. Skyddat q i detaljplan. Värdebärande i äldre handelsrelaterad bebyggelse kring Sandbergs plan.

LJUNG 1:193/SANDBERGS PLAN 3, BYGGÅR 1860, SKYDDAT q (3)



Källa överst vänster Sveriges bebyggelse, 1949, källa överst höger Kulturhistorisk byggnadsinventering Herrljunga kommun, 1990, källa nederst Daniel Hedin.

Ljung 1:193/Sandbergs plan 3 är en byggnad uppförd i en och en halv respektive två våningar. Tillbyggd 1930. Stengrund och fasad med locklistpanel i ljus gul och rosa kulörer (under ommålning 2022–06) samt detaljer i grå kulör. Sadeltak med röda tvåkupiga betongpannor. Frontespis i sydväst. Takkupor i nordväst och sydost. Pelaruppbyggen balkong i sydväst. Öppen farstuvist med sadeltak i sydväst. Inskjuten uteplats och balkong i sydväst. Tidigare butikslokaler för bland annat specerihandel. Byggnaden kraftigt ombyggd efter ritningar av arkitekt Göran Wessmar 1992. Skyddat med q i detaljplan. Värdebärande i äldre handelsrelaterad bebyggelse kring Sandbergs plan.

LJUNG 1:200/STATIONSVÄGEN 18, BYGGÅR 1923 (4)



Källa vänster Daniel Hedin, källa höger JVKDAD00045, 1969, Järnvägsmuseet/Digitalt museum.

Stationsbyggnaden är uppförd i en och en halv våning med betonggrund. Reveterade fasader i ljus gul kulör. Risalit i öster, frontespis i väster, båda med ovalt oxöga i gavelnock. Sadeltak med rött tvåkupigt tegel. I nedre våning korspostfönster med tätspröjsad nedre del, båge med brun kulör. Övre våning med två- och treluftsfönster med sex och nio rutor. Balkong med smidesräcke mot sydväst. Godsmagasin och lagerbyggnad fanns tidigare på väster sida om järnvägen, men är nu rivna.

Stationsbyggnaden uppförd 1923 ersatte en tidigare stationsbyggnad uppförd 1863. Denna byggnad flyttades och används sedan 1923 som bostadshus på fasigheten Ljung 1:16, ungefär 100 meter väster om stationsområdet.

Värdebärande i välbevarad stationsbyggnad med historisk kontext på central plats i Ljung.



Källa vänster JVKBE04303, 1910, Järnvägsmuseet/Digitalt museum, källa höger Daniel Hedin.

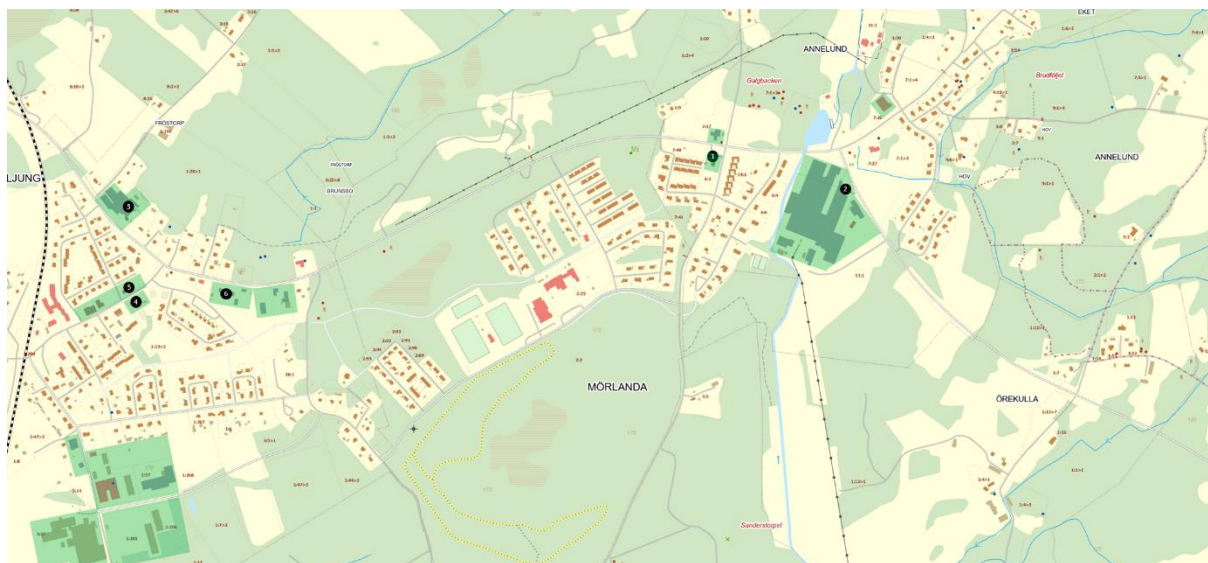
LJUNG 1:201/STATIONSVÄGEN 16, BYGGÅR 1880 (5)



Källa överst vänster Sveriges bebyggelse, 1949, källa överst höger VMC00433, 1985, Vänersborgs museum7Digitalt museum, källa nederst Daniel Hedén.

Ljung 1:201 är en byggnad uppförd som bostadshus för handlare Fredrik Sandberg, kallat Karinsdal efter hans hustru Karin Sandberg. Uppfört i två våningar i timmer med putsade fasader i vit kulör, med rusticerade pilastrar och horisontella listverk. Sadeltak med falsad plåt. Sidoplacerade frontespiser. Centrerat mittparti i sydost. Balkong i nordväst. Fönster av modernt utförande, på utskjutande partier i sydost med välvda frontoner. Byggnaden är idag ett hyreshus. Värdebärande i storslagen klassicistisk arkitektur, ovanlig för området, samt historisk byggherre som framgångsrik handelsman i Ljung under slutet av 1800-talet.

Industri- och verksamhetsbebyggelse



Annelund

Annelund har historiskt varit platsen för en rad verksamheter som bland annat garveri, färgeri, bryggeri och mejeri. Här fanns det rinnande vattnet och de korsande vägarna. I det som var ett äldre mejeri startades 1897 en armaturfabrik av A H Andersson. Den verksamhet som startade med ungefär tio personers arbetsstyrka utvecklades till att 1948 vara ungefär 150 personer. Utvecklingen av verksamheten kom att i hög grad påverka bebyggelsen inom Annelund. Företaget uppförde bostäder åt de anställda, för tjänstemän och arbetare. Bland annat finns det utmed Armaturvägen sex stycken flerfamiljshus uppförda 1946–47 enligt samma utförande, och under slutet av 1940-talet hade bolaget ett tjugotal fastigheter i sin ägo. Bolaget A H Andersson tillverkade från början ventiler och kranar för vatten, ånga och gas. Den moderna tillverkningen har övergått till teknisk armatur och VA-produkter samt styr- och reglersystem för värme- och luftanläggningar. Fabriken, med sitt centrala läge i Annelund, har om- och tillbyggs i flera etapper. Företaget heter idag IMI.

Den större industri- och verksamhetsbebyggelsen i Annelund är koncentrerad till IMI:s område. Handeln i Annelund koncentrerad till byggnader vid Alingsåsvägen/Boråsvägen.



Vänster industribebyggelsen i Annelund, 1953. Källa VMOL09871 Vänersborgs museum/Digitalt museum. Höger industribebyggelsen i Annelund med flerfamiljshus, 1964. Källa VMOL05961 Vänersborgs museum/Digitalt museum.



A H Andersson, 1964. Källa VMOL05963 Vänersborgs museum/Digitalt museum.

Ljung

I Ljung innebar järnvägens tillkomst på 1860-talet att affärsverksamheterna blomstrade. Ljung har som häradets medelpunkt en lång historia som handelsplats vilket ökade när näringsfriheten infördes 1864 i princip samtidigt som järnvägen anlades. Speceri-, diverse- och spannmålshandel har haft betydelse på orten. På 1920-talet startades en rad mindre industrier i Ljung och ett av de företag som utvecklades snabbt var Gäsene mejeri. Mejeriet bildades av en mejeriförening 1930. Samma år uppfördes ett mejeri intill järnvägsområdet. Verksamheten expanderade och nya lokaler uppfördes efter hand. Mejeriet tillverkade ost, smör och messmör.

I Ljung är, förutom mejeriet som ligger i norra samhället, industri- och verksamhetsbebyggelsen framför allt utbredd i den södra delen av samhället med bland annat företaget Pipelife som startade sin tillverkning av PVC-rör i Ljung 1961 under namnet Mabo. Vid den tidigare byggnaden för Vägförvaltningen i Älvsborgs län, vid Alingsåsvägen, finns ytterligare verksamhetsbebyggelse. Handeln i Ljung är något mer utspridd än i Annelund, men är relativt koncentrerad till Stationsvägen och Alingsåsvägen där bland annat finns livsmedelshandel och möbelaffär.



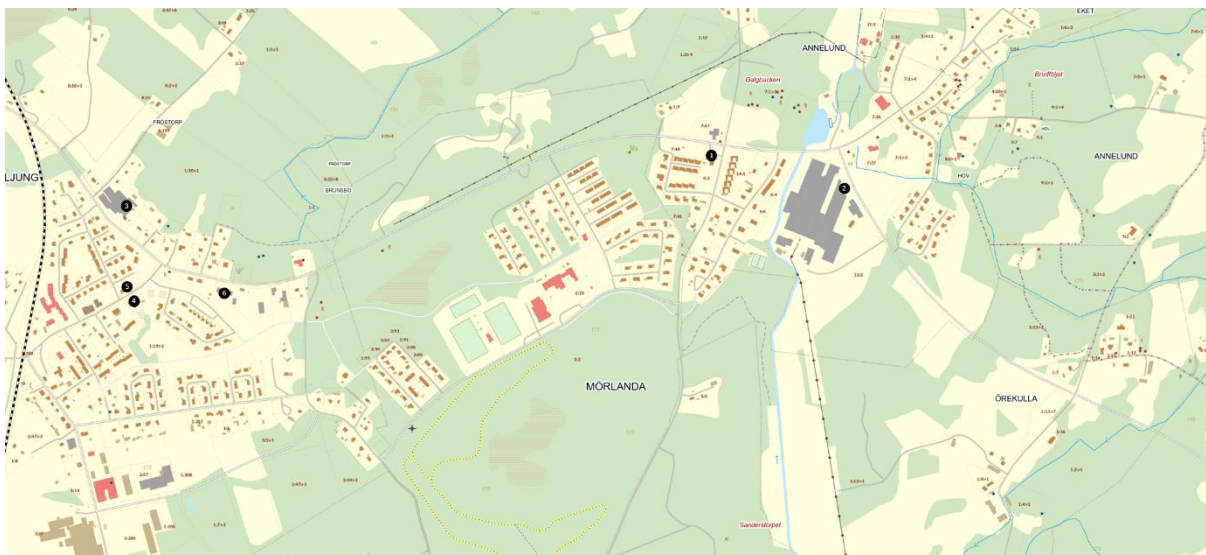
Gäsene mejeri vid Alingsåsvägen, 1948. Källa VMOL09284 Vänersborgs museum/Digitalt museum.

Vägstationer är byggnader som uppfördes efter att ansvaret för väghållningen på landsbygden lades på Väg- och vattenbyggnadsstyrelsen, den 1 januari 1944. I varje län inrättades en vägförvaltning. En ökad personalstyrka tillika fler maskiner behövde utrymme och ett nät av vägstationer byggdes upp. Vägstationer hade funnits tidigare i olika distrikt men det fanns en stor variation i utseende och storlek. Genom den nya organisationen byggdes nya stationer som utformades efter typritningar från 1945. Vid Alingsåsvägen 15 finns Vägförvaltningen i Älvsborgs läns vägstation P9, uppförd 1944.

Karaktäristik

Industri- och verksamhetsbebyggelsen i Annelund och Ljung karaktäriseras av dels den större industribebyggelsen, dels den småskaliga verksamhetsbebyggelsen. Både IMI och Gäsene mejeris byggnader har tillbyggt och anpassats efter en expanderande verksamhet vilket speglar en tillväxt och dess årsringar. Den småskaliga bebyggelsen har också anpassats, även innehållsmässigt där verksamheter gett sin prägel. Mörlanda livs tillbyggnad och biblioteks- och församlingsbyggnaden vid Stationsvägen är årsringar i bebyggelsen med sin låga volym och historiskt avvikande materialitet, men som karaktäriserar en sentida tillväxt inom Annelund och Ljung.





Referensobjekt

1. ANNElund 6:2/BORÅSVÄGEN 1
2. ANNElund 13:1/FALKÖPINGSVÄGEN 2
3. LJUNG 1:37/ALINGSÅSVÄGEN 34
4. LJUNG 1:50/STATIONSVÄGEN 7
5. LJUNG 1:189/STATIONSVÄGEN 8
6. LJUNG 18:1/ALINGSÅSVÄGEN 15

Presenterade referensobjekt

ANNElund 6:2/BORÅSVÄGEN 1, BYGGÅR 1946 (1)



Källa vänster Daniel Hedin. Mörlanda livs, 1986. Källa höger POST026430 Postmuseum/Digitalt museum.

En byggnad uppförd av tidigare A H Anderssons armaturfabrik för butikslokal och bostadslägenheter. Två våningar med vind och källare, stomme i sten med putsad fasad i ljust gul kulör. Sadeltak med rött tvåkupigt tegel. Tillbyggnad i öster och norr med fasader i rött fasadtegel och stående spontpanel i röd kulör. Flackt tak med sarg i målad plåt. Huvudbyggnadens fönster förändrade till hängda med en och två lufter. Större skyltfönster i bottenvåningen. Värdebärande som del av industrisamhället Annelund med koppling till armaturfabriken samt nutida knutpunkt inom samhället.

ANNELUND 13:1/FALKÖPINGSVÄGEN 2 (2)



Källa överst vänster Daniel Hedén. Källa överst höger VMOL03626, 1972, Vänersborgs museum/Digitalt museum. Källa nederst VMOL05963, 1964, Vänersborgs museum/Digitalt museum.

Annelund 13:1 är en större industrianläggning med bebyggelse från 1940-talet till sentida tillägg. Kvadratisk byggnadsvolym i nordost ursprungligen uppförd i en våning, senare påbyggd till två våningar. Fasader med rött fasadtegel, pulpettak med lutning mot innergård. Hög sarg klädd med plåt mot yttre fasader. Huvudentré i nordost. Enluftsönster. Äldre byggnadsvolym i NO-SV-riktning. Fasader med puts i vitbeige kulör. Sadeltak. T-postfönster. Byggnadsvolym i NO-SV-riktning med sågtak. Värdebärande i industrihistoria i Annelund med byggnadsvolymer av varierad ålder som speglar företagets tillväxt över tid. Industriföretaget ägde under sent 1940-tal ett tjugotal bostäder i Annelund för tjänstemän och arbetare samt en biograf.

LJUNG 1:37/ALINGSÅSVÄGEN 34, BYGGÅR 1930-TAL (3)



Källa vänster Daniel Hedin, källa höger Sveriges bebyggelse, 1949

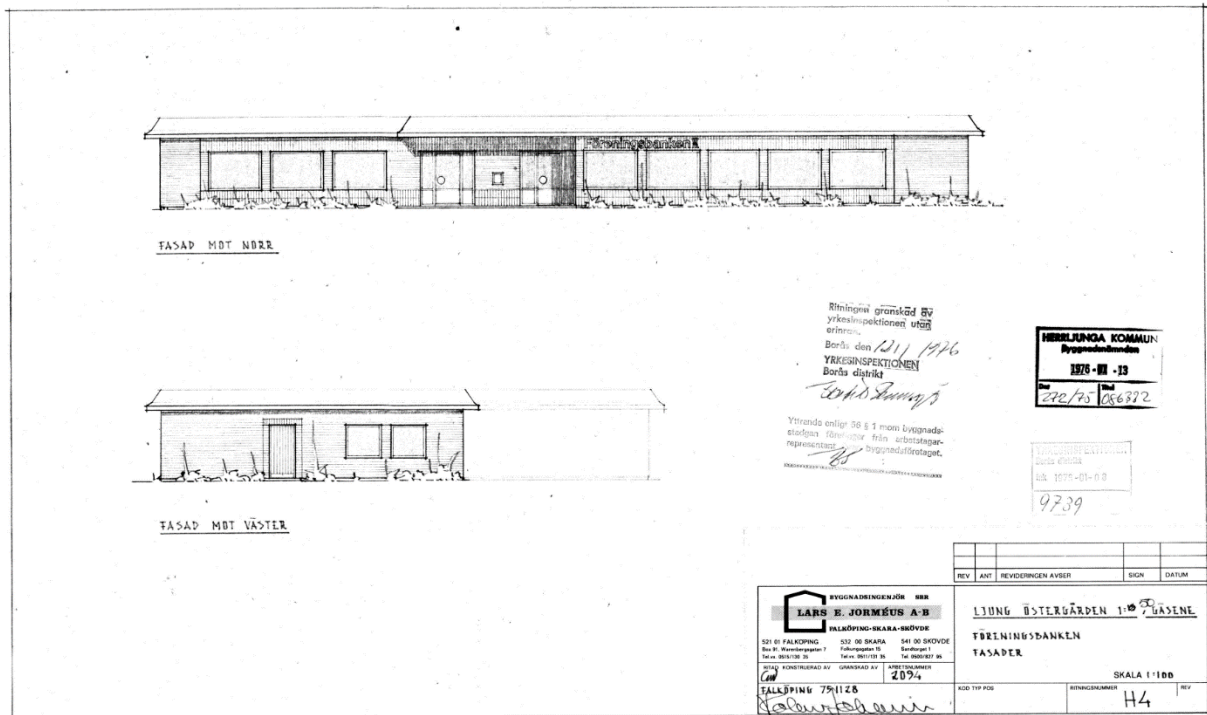
Ljung 1:37 är en industribyggnad uppförd från 1930-tal med flertalet tillbyggnader. Ursprunglig huvudbyggnad med en och en halv våning med fasad med fasadplåt i vitgrå kulör och sadeltak med rött tvåkupigt tegel. Fönster med en och två lufter med mindre övre lufter på bottenvåning och sidoställd mindre lufter på övre våning. Sidobyggnad i nordväst som sammanbyggt och tillbyggt o nordväst. Fasader med fasadplåt i vitgrå kulör samt prefabricerade betongelement. Tak med svart korrugerad plåt. Värdebärande i industriverksamhet med historisk anknytning till orten samt historisk koppling till jordbruksbygd i Sverige. Intilliggande bebyggelse på fastighet Ljung 1:46; disponentvilla uppförd 1941 samt Ljung 8:23; personalbostad uppförd 1947 med en- och tvårumslägenheter för mejeriverksamheten ytterligare värdebärande element i Ljung.

LJUNG 1:50/STATIONSVÄGEN 7, BYGGÅR 1975 (4)



Källa Daniel Hedin.

Ljung 1:50 är en byggnad ritad av arkitekt Lars E Jorméus för Föreningsbanken. Byggnaden är uppförd i en våning med fasad med rött fasadtegel, stående tegel ovan och under fönsterpartier. Flackt tak med lutande sarg, klädd med plåt. Större skyltfönster med båge i brun kulör. Entréparti i nordväst med metallportar i brun kulör. Värdebärande i en karaktäristisk 1970-talsbyggnad med centralt läge i Ljung som ställts om till annan verksamhet.



Ljung 1:50. Källa Herrljunga kommunarkiv.

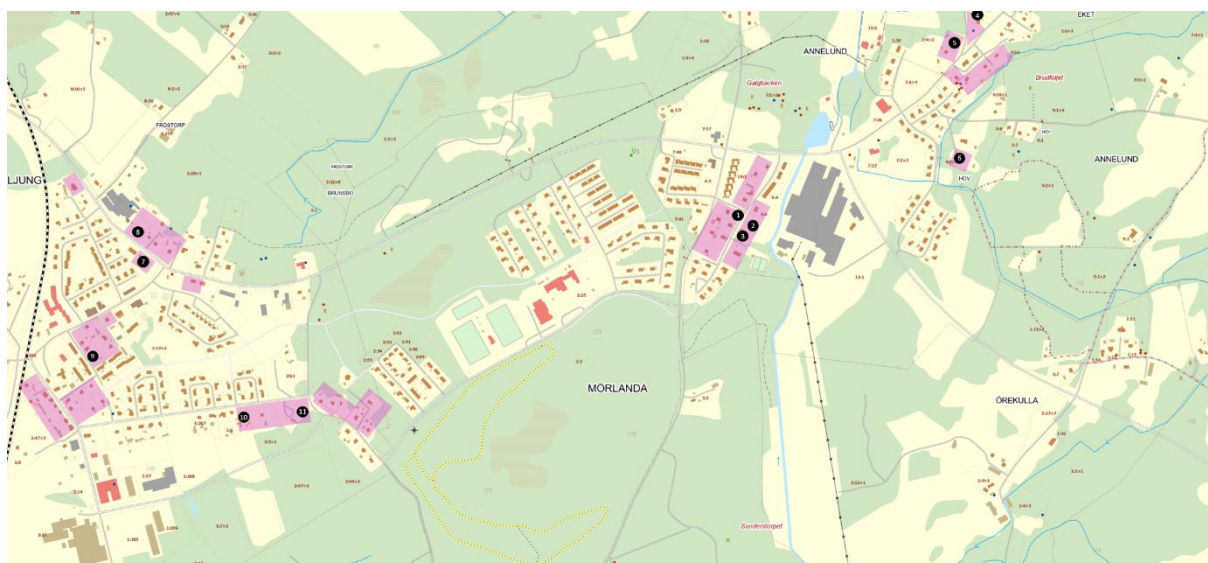
LJUNG 1:189/STATIONSVÄGEN 8, BYGGÅR 1959–60 (5)



Källa Daniel Hedin.

Ljung 1:189 är två byggnadsvolymer uppförda för Ljung möbelaffär (som startade sin verksamhet 1951) i två våningar med källare, sammanlänkade med en volym i en våning. Den sydvästra byggnadsvolymen innehåller en bostadslägenhet. Högre byggnaders fasader med fasadplåt i vit och brun kulör, gavel mot nordost med vit Mexisten. Lägre byggnadsvolyms fasader med stående lockpanel i brun kulör. Sadeltak med korrugerad plåt. Fönster med en och två lugter med sidoställd post. Större skyltfönster i bottenvåningen. Inskjuten balkong i byggnadsvolum i sydväst, med front i smide med text ”möbler”. Värdebärande i karaktäristisk 1960-tals verksamhetsbyggnad i centrala Ljung med pågående verksamhet.

1900–1940-talets bebyggelse



Från klassicism till funktionalism

Runt sekelskiftet 1900 blev jugend en stil som kom att bryta mot den tidigare något mer klassiska och symmetriska stil som varit rådande. Jugend gav en mjukare och mer organiskt utformad bebyggelse. Under 1910-talet introducerades nationalromantiken som var en enklare stil ofta fri från dekorationer. Stilen var nationalistisk och stod för det som uppfattades som svensk arkitektur. Trävillorna blev en slags ny tolkning av stugan på landet, putsade villor och villor med tegelfasad hade ibland träpanel på den övre våningen. Ofta blandades jugend och nationalromantisk stil fram till 1920-talet. På 1920-talet återuppväcktes det klassiska idealet men det var vid denna tid något förenklat. Begreppet Swedish Grace kom att myntas, en modernare utformning med klassiska attribut som utsmyckning. Småhusbebyggelsen kom under 1920-talet, främst i de större städerna, att präglas av trädgårdsstäder som inspirerades av engelska trädgårdsstäder men även en nationalism med den äldre svenska småstadsidyller. Byggnader med influens av jugend präglades av en friare, organisk form. Stugliknande villor förekom med röda träfasader och vita knutar, fönsterfoder och räcken. 1920-talsklassicismens villor kläddes med stående locklistpanel i ljusa kulörer.

Bostadsstandarden i Sverige före 1930-talet hörde till de sämsta i Europa. I städerna bodde många trångt och ohygieniskt. Det var ofta små lägenheter med många boende. Rinnande vatten och badrum var ingen självklarhet. På landsbygden var ofta utvecklingen än mer långsam än i städer och tätorter där rinnande vatten och elektricitet saknades i många bostäder. Omkring 1900 blev bostadsfrågan politisk och den låga bostadsstandarden sågs som ett av skälen till utvandringen. Statliga egnahemsån infördes 1904 för den som ville starta ett mindre jordbruk. Lånen kom senare att omfatta byggande av egna hem i städernas utkanter. Åren efter första världskriget infördes en statlig bolånefond med syfte att förmedla förmånliga lån för egnahemsbyggande. Bra bostäder blev en viktig fråga under 1930-talet och nya ideal introducerades i Sverige på Stockholmsutställningen 1930. 1934 skrev Alva och Gunnar Myrdal boken *Kris i befolkningsfrågan* där de menade att bättre bostäder är en förutsättning för ett hållbart samhälle. Landsbygdens förhållanden uppmärksammades 1938 i Ludvig "Lubbe" Nordströms reportageserie Lort-Sverige.

När den socialdemokratiska regeringen tillträdde 1932 fokuserade Per Albin Hansson på bostadsfrågan och införde statliga lån och bidrag till bostadsbyggande. Dessa lån och bidrag nyttjades av privata byggherrar och allmännyttiga bostadsbolag vilket minskade både arbetslöshet och bostadsbrist.

Visionen var ett folkhem. Funktionalismen, även kallad funkis, blev allmänt känt genom Stockholmsutställningen 1930. Stilen var en reaktion mot den täta staden med sina rutnätsformade gator och kvarter. Förebilderna för funktionalismen hämtades från Tyskland och Frankrike och var tätt sammankopplade till tankar om sociala krav med lika villkor för alla. Bostadsområden skulle präglas av grönska och luft. Ofta placerades funktionalismens bostadshus i terrängen där berg och växtlighet sparades.

Annelund och Ljung



Bebyggelse i Annelund vid Falköpingsvägen och Lystorpsvägen, 1953. Källa VMOL09870, Vänersborgs museum/Digitalt museum.

Egnahem kom att utvecklas i Sverige under 1920-talet. I Herrljunga tätort byggdes ett större bostadsområde under tidigt 1930-tal som kom att kallas för egnahemsområde, men i Annelund och Ljung var egnahemsbyggandet mer av enskilda byggnader för en eller två familjer. Egnahemsbyggnader var ofta låga och omgavs av lummiga trädgårdar. I Annelund och Ljung finns ett flertal byggnader från perioden 1900–1920 vid Falköpingsvägen och Lystorpsvägen i Annelund samt i centrala delarna av Ljung längs Alingsåsvägen. En vanlig villatyp har rektangulär form med brutet tak eller sadeltak, influerade av 1920-talsklassicismen. ofta fasader med träpanel och ibland en öppen brokvist med asymmetrisk placering. Under 1930–1940-talen influerades arkitekturen av modernismen vilket i Annelund och Ljung främst speglas i ljusare fasader och förenklade fönster ofta med mittpost utan spröjsar. Flerbostadshus i Annelund är tydligt präglade av 1940-talets arkitektur med mittpostfönster, sadeltak och balkonger med sinuskorrigerad plåt.



Stationsvägen 2 i Ljung med mejeriet i bakgrunden. Källa JVMKCAC14816, Järnvägsmuseet/Digitalt museum.

Karaktäristik

Villabebyggelsen i Annelund och Ljung från 1900–1920-talen karaktäriseras av större och mindre byggnader med dels putsfasader, dels träpanelfasader. Sadeltak är vanligast, ofta med utsmyckningar i gavelnock. Fönstren är höga med småspröjsade övre lufter och ofta är byggnaderna placerade på större tomter i den befintliga terrängen. Från 1930-talet blir arkitekturen mer stram och fram mot 1940-talet är enkla mittpostfönster vanligt. Fasaderna är putsade eller av locklistvariant. Taken är sadeltak eller valmade, beläggningsen är rött tegel. Flerfamiljshus i Annelund och Ljung har ofta två våningar med vind, balkonger med sinuskorrigerad plåt och är placerade i grönområden eller med egen trädgård.

Karaktärsdrag 1910-talet:

- Slätputsade fasader med dekorativa element
- Trähusarkitektur med stående och liggande spontpanel och locklistpanel, förebilder i allmogetraditionen
- Höga fönster med korspost och småspröjsade övre lufter
- Sadel- och brutna tak med valmat övre takfall
- Enkupigt tegel
- Naturstenssockel
- Entrédörr med glasning

Karaktärsdrag 1920-talet:

- Locklistpanel med hörnpilastrar
- Öppen förstukvist eller pelaruppuren balkong
- Linoljemålad fasad
- Högre fönster i bottenvåningen
- Små takkupor

Karaktärsdrag 1930-talet:

- Funktionalistisk arkitektur med flacka pyramid- eller pulpettak med falsad plåt
- Putsfasader avfärgade med kalkfärg
- Ospröjsade tvålufts-fönster utan foder
- Betongsockel
- Småhusarkitektur med sadel- och pyramidtak med enkupigt lertegel
- Fasader med locklistpanel med pastellkulörer
- Kvardröjande tjugotalsklassicism
- Självbyggeri

Karaktärsdrag 1940-talet:

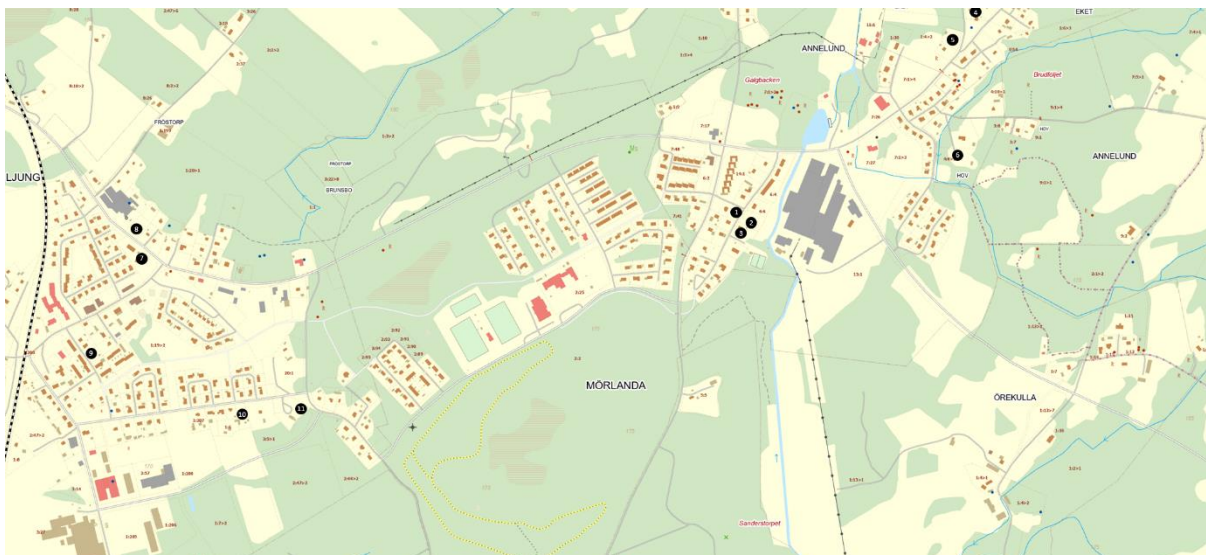
- Stående locklistpanel
- Sadeltak med tvåkupigt tegel
- Enkelt skärmtak vid entrén
- Entrédörr med karosseripanel med glasning
- Betongsockel och betongtrappa
- Tvålufts-fönster
- Balkonger med front av trä
- Mindre flerfamiljshus med sadeltak i två våningar med två till fyra lägenheter





Bild ovan: bebyggelse i Ljung vid Alingsåsvägen och Klövervägen, 1948. Källa VMOL09286, Vänersborgs museum/Digitalt museum. Bild nedan Armaturvägen 11. Källa Daniel Hedin.





Referensobjekt

1. ANNELUND 5:3/ARMATURVÄGEN 11
2. ANNELUND 6:7/ARMATURVÄGEN 24
3. ANNELUND 6:8/ARMATURVÄGEN 26
4. EKET 1:13/FALKÖPINGSVÄGEN 20
5. EKET 1:22/FALKÖPINGSVÄGEN 13
6. HOV 4:8/KYRKVÄGEN 4
7. LJUNG 1:27/STATIONSVÄGEN 2
8. LJUNG 1:46/ALINGSÅSVÄGEN 30
9. LJUNG 1:54/RADHUSVÄGEN 7
10. LJUNG 1:159/HJÄLTES VÄG 28
11. LJUNG 22:1/HJÄLTES VÄG 38

Presenterade referensobjekt

ANNElund 5:3/ARMATURVÄGEN 11, BYGGÅR 1946–47 (1)



Källa vänster Daniel Hedin, källa höger Sveriges bebyggelse, 1949.

Annelund 5:3 är ett flerfamiljshus uppfört av A H Andersson som tjänstemanna- och arbetarbostäder i sex identiska byggnader. Uppfört i två våningar med källare. Reveterad fasad med vit kulör. Sadeltak med rött tvåkupigt tegel. Mittpostfönster med två lufter med grå båge. Entré i nordost med skärmtak. Balkonger i sydväst med front i korrugerad plåt. Värdebärande i välhålllet mindre flerfamiljshus uppfört för Annelunds industri.

ANNELUND 6:7/ARMATUVÄGEN 24, BYGGÅR 1940-TAL (2)



Källa Daniel Hedin.

Annelund 6:7 är ett flerfamiljshus uppfört i två våningar med vind och källare. Putsad fasad i beigevit kulör. Sadeltak med plåt. Takkupa i sydväst. En- och tvåluftsfönster med båge i röd kulör, spetsigt fönster i gavelnock. Balkonger i sydväst. Burspråk på gavel med perspektivfönster. Värdebärande i välhålllet flerfamiljshus med relation till Annelunds industrihistoria.

ANNELUND 6:8/ARMATURVÄGEN 26, BYGGÅR 1940-TAL (3)



Källa Daniel Hedin.

Annelund 6:8 är ett flerfamiljshus uppfört i två våningar med vind och källare. Putsad fasad i beigevit kulör. Sadeltak med rött tvåkupigt tegel. Takkupa i nordost. Balkonger i sydväst. Värdebärande i välhålllet flerfamiljshus med relation till Annelunds industrihistoria

EKET 1:13/FALKÖPINGSVÄGEN 20, BYGGÅR 1929 (4)



Källa vänster Daniel Hedin, källa höger Sveriges bebyggelse, 1949.

Eket 1:13 är ett bostadshus med en och en halv våning med källare och reveterad fasad med vit kulör. Sadeltak med rött tvåkupigt tegel. Öppen farstuvist i nordväst med sadeltak, sadelskärmtak i nordost. En- till treluftsfönster med två till nio glas, med båge i grön kulör. Entrédörrar med fönster med snedställd kvadrat med bågformade sidor. Högt läge i landskapet. Värdebärande i välhållen egnahemsbostad från sent 1920-tal i Annelund.

EKET 1:22/FALKÖPINGSVÄGEN 13, BYGGÅR 1930-TAL (5)



Källa vänster Daniel Hedin, källa höger Sveriges bebyggelse, 1949.

Eket 1:22 är ett bostadshus med en och en halv våning med källare och fasad med stående locklistpanel i ljus gul kulör samt vita detaljer. Brutet tak med rött tvåkupigt tegel (betong). Pelaruppbyggnad balkong i sydost, sadelskärmtak i nordost. Mittpost- och enluftsfönster med grön båge och vit omfattning. Huvudentrédörr med glas i en luft. Trädgård med garage och planteringar. Värdebärande i välhållen egnahemsbostad från 1930-talet i Annelund.

HOV 4:8/KYRKVÄGEN 4, BYGGÅR 1907 (6)



Källa vänster Daniel Hedin, källa höger Kulturhistorisk byggnadsinventering Herrljunga kommun, 1990.

Hov 4:8 är ett bostadshus kallat Solhaga med timrad stomme och grund av natursten. Vinkelbyggd volym. Fasad med liggande och stående fasspantpanel i vit kulör. Sadeltak med falsad, svartmålad plåt. Två sidoplacerade frontespiser i öst, två mindre i väst. Krysspösfönster med tätspröjsade övre lufter. Kontursågade dekorativa detaljer i gavelspetsarna. Byggnaden tillbyggd mot söder 1955 med garage i källarvåning. Värdebärande i välhållen villabebyggelse i Annelund från tidigt 1900-tal.

LJUNG 1:27/STATIONSVÄGEN 2, BYGGÅR 1930 (7)



Källa vänster Daniel Hedin, källa höger Herrljunga kommunarkiv.

Ljung 1:27 omfattar ett bostadshus uppfört för disponent Thure Odqvist, i två våningar med två framskjutande byggnadsvolymer med gavlar i öster. Reveterad fasad med rosa kulör och vita detaljer som rusticerade hörnedjor. Sadeltak med rött tvåkupigt tegel. Inskjuten balkong med välvt tak, ovan entréparti i öster. Två- och trelufts-fönster med sex och nio rutor samt oxögon. Entrédörr i öster med grå kulör med klassicistisk omfattning med pilastrar och fronton. Källare med fönster med korslagd spröjs. Omgiven av parkliknande trädgård. Har under en period fungerat som hotell (Hotell Hemgården). Värdebärande i större klassicistisk bostad i centrala Ljung med historia av olika funktioner som disponentbostad, hotell och sedermera hyreshus.

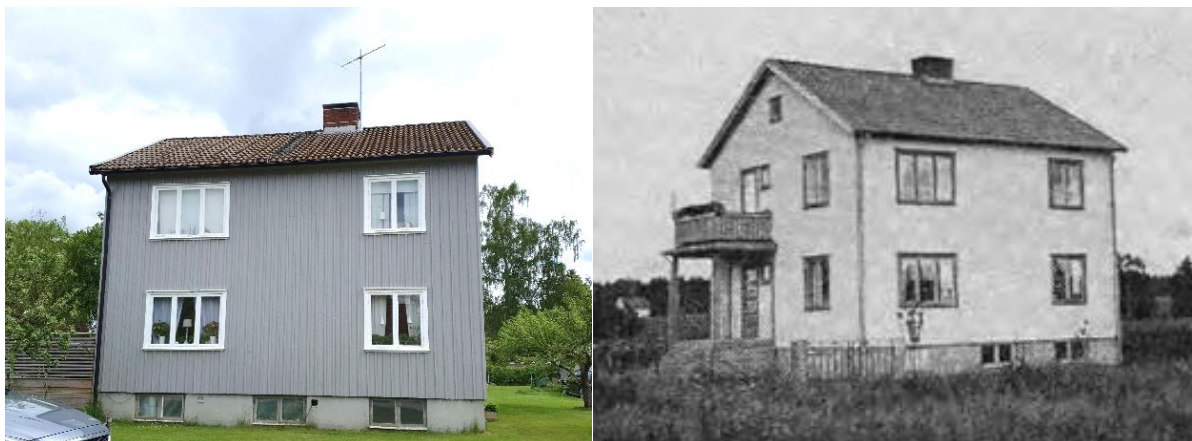
LJUNG 1:46/ALINGSÅSVÄGEN 30, BYGGÅR 1941 (8)



Källa vänster Daniel Hedin, källa höger Kulturhistorisk byggnadsinventering Herrljunga kommun, 1990.

Ljung 1:46 är ett bostadshus byggt som disponentvilla för Gäsene mejeri. med två våningar och källare med fasad med stående locklistpanel i går kulör och vita detaljer. Valmat tak med rött tvåkupigt tegel (betong). Pelaruppbyggen balkong i nordväst med täckta fronter i vit kulör. Mittpostfönster med två och tre lufter. Två entrédörrar under balkong med fönster, i grå kulör. Värdebärande i relativt oförändrad egnahemsbostad med relation till det intilliggande mejeriet.

LJUNG 1:54/RADHUSVÄGEN 7, BYGGÅR 1946 (9)



Källa vänster Daniel Hedin, källa höger Sveriges bebyggelse, 1949.

Ljung 1:54 är ett bostadshus med två våningar och källare. Fasad med locklistpanel i grå kulör. Sadeltak med rött tvåkupigt tegel. Två- och trelufts-fönster med vit båge. Värdebärande i välhållen karaktäristisk 1940-talsbyggnad i centrala Ljung.

LJUNG 1:159/HJÄLTES VÄG 28 (10)



Källa Daniel Hedin.

Ljung 1:159 är ett bostadshus med en och en halv våning i vinkel. Fasad med skivmaterial (Eternit) samt lockpanel i gavelnock, brun kulör. Sadeltak med korrugerad plåt. Tillbyggnad med entré i norr. Mittpostfönster med två lufter, vit båge. Värdebärande i äldre småhusbebyggelse i gränsområde mellan 1970-talsbebyggelse, industribebyggelse och agrar miljö.

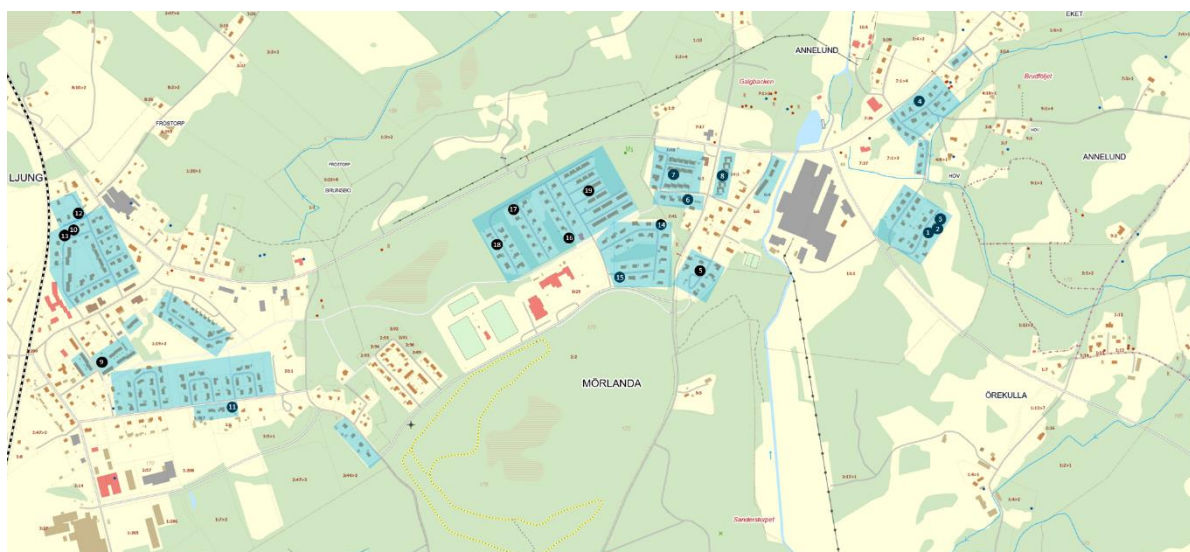
LJUNG 22:1/HJÄLTES VÄG 38, BYGGÅR 1930-TAL (11)



Källa vänster Daniel Hedin, källa höger Sveriges bebyggelse, 1949.

Ljung 22:1 är ett bostadshus med en och en halv våning i vinkel. Fasad med skivmaterial (Eternit). Sadeltak med rött tvåkupigt tegel och takkupa i nordost. Tillbyggd entré i nordost med balkong. Tvålufts-fönster med sidoställd post samt enlufts-fönster. Entrédörr med tredelat fönster. Värdebärande i välhållt bostadshus med senare modernisering i gränsområde mellan 1970-talsbebyggelse, industribebyggelse och agrar miljö.

1950–1980-talets bebyggelse



Rekordproduktion

Under 1950-talet och tidigt 1960-tal var byggandet hantverksmässigt och ofta mer småskaligt i en stil som var utformad med dekorativa detaljer. Efter hand började byggföretagen att introducera prefabricerade element. Flerfamiljsbyggnaderna var under tidigt 1960-talet av samma typ som under 1930- till 1940-talen; placerade i grupp eller som mindre centrumanläggningar. Taken var sadeltak med utanpåliggande balkonger. rad- och kedjehus blev allt vanligare och ofta placerade kring gemensamma grönytor. Husen byggdes ofta av lättbetong med spritputsade fasader eller fasadplattor. Det som kom att kallas för rekordåren i svensk ekonomi pågår egentligen från tiden efter andra världskriget fram till mitten av 1970-talet men det var från mitten av 1960-talet som byggandet tog riktig fart i och med miljonprogrammet. Under 1960-talet ökade svensk industriproduktion med hela 70%, mycket på grund av ett sargat Europa. När ekonomin vände uppåt fanns utrymme för satsningar på välfärden med infrastrukturprojekt och sociala program. Befolkningen ökade liksom urbaniseringen vilket krävde bostadsprogram. Bilismen ökade samt krav på effektivare arbetsplatser, handelsenheter och infrastruktur.

1975 bodde 83% av svenskarna i en tätort och miljonprogrammet var ett program som skulle ge Sverige en miljon bostäder under tio år. En tredjedel av dessa bostäder kom att uppföras som rad- och småhus. Ofta byggdes nya områden på plan åkermark eller så anpassades kuperad terräng till ett mer rationellt byggande. Småhusen byggdes ofta utan källare i 1 och 1½-plan. Var byggnaderna i två våningar fick de ofta ett flackt tak. De flesta småhus från perioden byggdes med fasader av trä, tegel eller mexisten och vanligt är vit eller gul kulör med mörkare partier i målat eller laserat trä. Taken hade ofta mörka betongpannor. Småhus levererades ofta som byggsatser från småhustillverkare runt om i landet. Senare under perioden, efter miljonprogrammet och fram mot 1980-talet, återgick småhusbebyggelsen till att hämta inspiration från tidigare, gångna tiders arkitektur och herrgården blev åter en inspirationskälla. Så kallade kataloghus fortsatte att vara vanliga.



Bebyggelse i Ljung med tingshuset och hotellet vänster i bild, 1957. Källa VMOL05123, Vänersborgs museum/Digitalt museum.



Bebyggelse i Annelund vid Armaturvägen, 1953. Källa VMOL09867, Vänersborgs museum/Digitalt museum.

Annelund och Ljung

Från ett hantverksmässigt byggande under 1950-talet förändras sättet att bygga under 1960-talet från en omsorg om detaljer och material till ett effektiviserat och rationaliserat byggande. Det tydliggörs under det så kallade miljonprogrammet. Bostadsbyggandet i Annelund och Ljung sker med framför allt småhus, radhus och parhus. Från 1950-talet blandas bebyggelsen ofta med äldre byggnader i centrala delar av tätorterna för att senare under perioden samlas i grupperingar kring en rundgata eller med vändplats, likt trädgårdsstadens ideal. Annelunds fortsatta industriella expansion tydliggörs i rationell bebyggelse i radhusbebyggelse med en variation av lägenhetsstorlek.



Radhus i Annelund vid Boråsvägen, 1972. Källa VMOL03625 Vänersborgs museum/Digitalt museum.

Karaktäristik

Bebyggelsen domineras av en och en och en halv våning höga villor, rad- och parhus. Under 1950- och 1960-talen domineras bebyggelsen av en våning för att under 1970- och 1980-talen variera i både en och en och en halv våning. Under 1950- och 1960-talen har villabebyggelsen ofta hel källare vilket under 1970- och 1980-talen ofta saknas. Fasadmaterial är tidigt under perioden fasadsten som tegel eller Mexi-sten i kombination med stående eller liggande träpanel, ofta i mörka kulörer. Prefabricerade element är vanligt, framför allt i rad- och parhusbebyggelse, bland annat i bebyggelse vid Boråsvägen och Mörländavägen i Annelund. Taken är ofta sadeltak med vissa undantag för pulpettak. Villor har under 1950- och 1960-talen garage i källarvåning, tillbyggt eller fristående garage. Under 1970- och 1980-talen är garaget ofta tillbyggt. För radhus finns större garagebyggnader men det är inte vanligt. Områdeskaraktären går från blandad egnahemsbebyggelse med villor med varierat uttryck till byggnadsgrupperingar längs rundgator med intilliggande matargator och mindre trädgårdsyta.

Karaktärsdrag 1950-talet:

- Fasadtegel med avvikande tegel runt fönster och entré, kombinationer av tegel och puts
- Sadeltak med tvåkupigt tegel
- Perspektivfönster, asymmetriska fönster, pivothängda fönster
- Teakdörr
- Sidoförskjutna byggnadskroppar, oregelbundna volymer
- Skärmtak förlängt av takfallet
- Enplansvillor med hel källare
- Radhusområden
- Garage intill bostaden

Karaktärsdrag 1960-talet:

- Fasader med vit Mexisten och liggande eller stående laserad träpanel i exempelvis gavelspetsar
- Sadeltak eller flacka pulpettak med svarta betongpannor eller papp
- Teakdörr utan glasning
- Vardagsrumsfönster med lägre bröstning
- Betongglas
- Tvåluftsfönster och perspektivfönster, ihopkopplade fönster till längre partier
- Nya material som lättbetongelement, frilagd ballast
- Par- och kedjehus
- Tillbyggda garage
- Gavelpartier vända mot gatan
- Matargator och rundkörningsgator inom bostadsområden

Karaktärsdrag 1970-talet:

- Fasader med tegel och träpartier, gavelspetsar med träpanel
- Stora sadeltak med svarta betongpannor
- Enluftsfönster
- Låg betongsockel
- Teakdörr med sidoljus
- Källarlösa villor med en och en halv våning
- Sluttningshus med låga sadeltak
- Indragen balkong eller gavelbalkong på villor med en och en halv våning
- Större bostadsområden med mindre tomter och gemensamma lekplatser och friytor intill och mellan områden

Karaktärsdrag 1980-talet:

- Fasader med träpanel och variation med fasadkalksten med pastellfärger på nedre våningen
- Valmade tak och sadeltak med svarta betongpannor
- Elementbyggda hus synligt i exempelvis långsidans utkragade övervåning
- Småspröjsade fönster med fästa spröjsar på glaset
- Teakdörr med sidoljus
- Sluttningshus och villor med en och en halv våning
- Områden med större villor med mindre tomter, tätare områden
- Rundkörningsgator

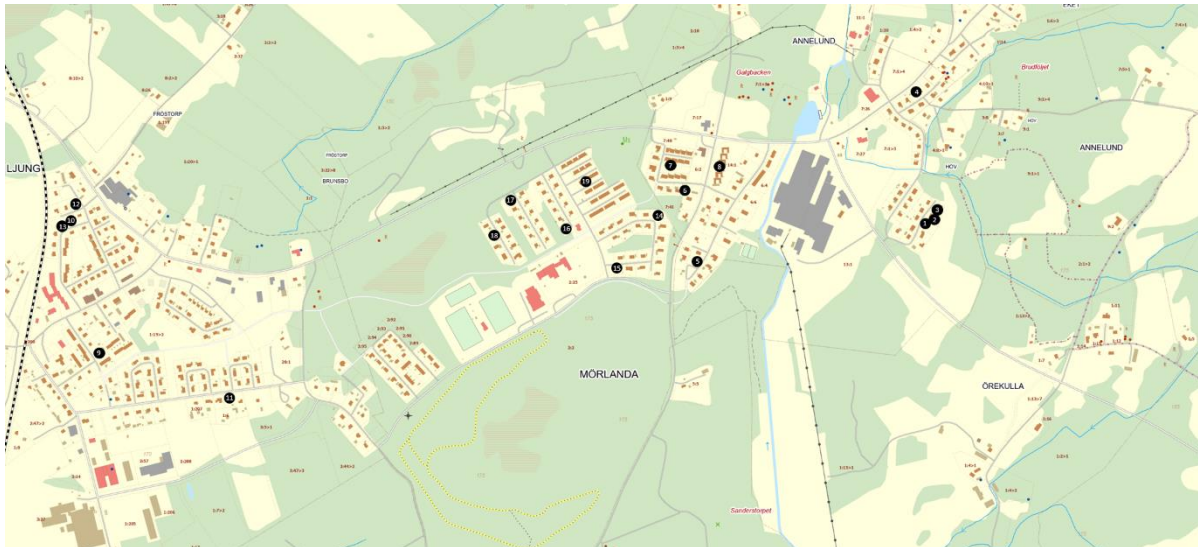


Radhus i Annelund vid Mörlandavägen, 1972. Källa VMOL03624 Vänersborgs museum/Digitalt museum.



Den för 1960–1980-talet vanliga trädgårdsstadsinspirerade bebyggelsen kring rundgator (nedre bilden) samt bebyggelse från 1900-talets första hälft längs bland annat Alingsåsvägen (övre bilden). Källa Herrljunga kommun GIS.





Referensobjekt

1. ANNELUND 7:4/HASSELBACKEN 5
2. ANNELUND 7:5/HASSELBACKEN 7
3. ANNELUND 7:6/HASSELBACKEN 9
4. ANNELUND 7:10/ÄNGSVÄGEN 8
5. ANNELUND 7:22/ARMATURVÄGEN 21
6. ANNELUND 7:28/MÖRLANDAVÄGEN 16
7. ANNELUND 7:36/MÖRLANDAVÄGEN 5
8. ANNELUND 14:1/BORÅSVÄGEN 2-12
9. LJUNG 1:79/RADHUSVÄGEN 9, 11
10. LJUNG 1:84/RINGVÄGEN 13
11. LJUNG 1:143/HJÄLTES VÄG 26
12. LJUNG 8:30/ZETTERBLADS VÄG 1
13. LJUNG 13:1/RINGVÄGEN 11
14. MÖRLANDA 2:8/RÖNNVÄGEN 11
15. MÖRLANDA 2:21/ALVÄGEN 2
16. MÖRLANDA 2:42/LÖNNVÄGEN 12
17. MÖRLANDA 2:49/ALMVÄGEN 2
18. MÖRLANDA 2:61/TALLVÄGEN 4
19. MÖRLANDA 2:64/ VINBÄRSVÄGEN, BLÅBÄRSVÄGEN, LINGONVÄGEN,
NYPONVÄGEN

Presenterade referensobjekt

ANNELUND 7:4/HASSELBACKEN 5, BYGGÅR 1958 (1)



Källa vänster Daniel Hedin, källa höger Herrljunga kommunarkiv.

Annelund 7:4 är ett bostadshus uppfört efter ritning av Egna hem, AB Myresjöhus/AB Vetlandahus, i en våning med källare. Fasader med fasadtegel i gul och röd kulör. Sadeltak med rött tvåkupigt tegel, utskjutande parti över entré, burspråk och uteplats i väster. Inskjuten uteplats i väster. En- och tvåluftsfönster med vit båge. Sexkantigt fönster intill entréparti i väster. Entrédörr med tredelat fönster. Värdebärande i likartad hustyp för fastigheterna Annelund 7:4, 7:5 och 7:6 som samtliga välhållna med rikligt med ursprunglighet.

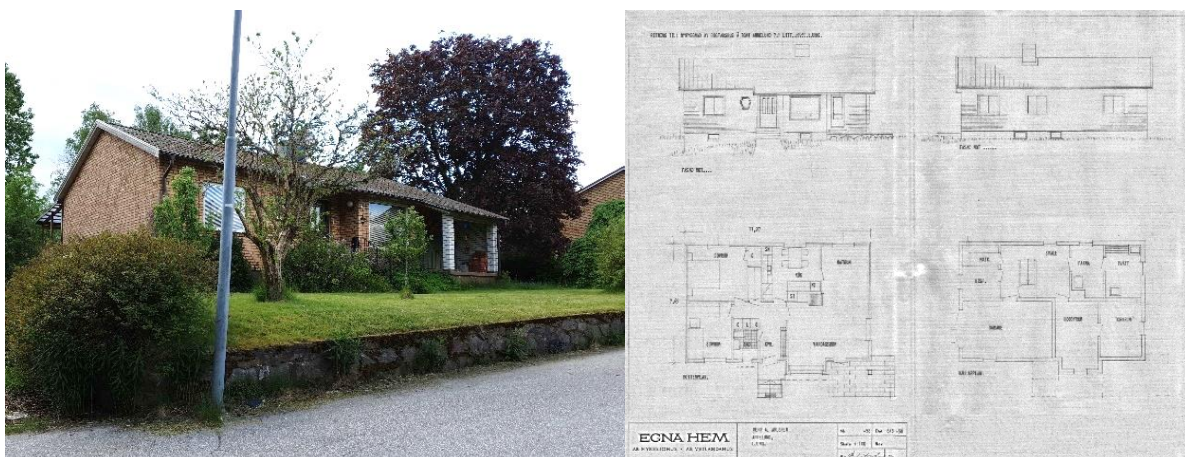
ANNELUND 7:5/HASSELBACKEN 7, BYGGÅR 1958 (2)



Källa vänster Daniel Hedin, källa höger Herrljunga kommunarkiv.

Annelund 7:5 är ett bostadshus uppfört efter ritning av Egna hem, AB Myresjöhus/AB Vetlandahus, i en våning med källare. Fasader med fasadtegel i gul och röd kulör. Sadeltak med rött tvåkupigt tegel, utskjutande parti över entré, burspråk och uteplats i väster. Inskjuten uteplats i väster. En- och tvåluftsfönster med vit båge. Sexkantigt fönster intill entréparti i väster. Ursprungligen inredd med damfrisering i källarvåningen. Värdebärande i likartad hustyp för fastigheterna Annelund 7:4, 7:5 och 7:6 som samtliga välhållna med rikligt med ursprunglighet.

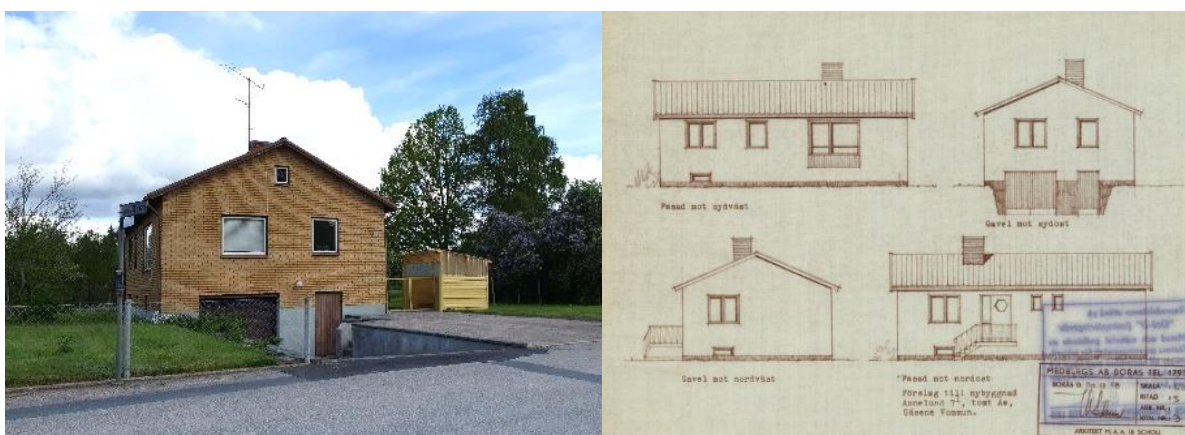
ANNELUND 7:6/HASSELBACKEN 9, BYGGÅR 1958 (3)



Källa vänster Daniel Hedin, källa höger Herrljunga kommunarkiv.

Annelund 7:6 är ett bostadshus uppfört efter ritning av Egna hem, AB Myresjöhus/AB Vetlandahus, i en våning med källare. Fasader med fasadtegel i gul och röd kulör. Sadeltak med rött tvåkupigt tegel, utskjutande parti över entré, burspråk och uteplats i väster. Inskjuten uteplats i väster. En- och tvåluftsfönster med vit båge. Sexkantigt fönster intill entréparti i väster. Entrédörr med tredelat fönster. Ombyggnad 1974 av bland annat uteplatsen i väster. Värdebärande i likartad hustyp för fastigheterna Annelund 7:4, 7:5 och 7:6 som samtliga välhållna med rikligt med ursprunglighet.

ANNELUND 7:10/ÄNGSVÄGEN 8, BYGGÅR 1958 (4)



Källa vänster Daniel Hedin, källa höger Herrljunga kommunarkiv.

Annelund 7:19 är ett bostadshus uppfört efter ritningar av Medbergs Borås egnahemsavdelning arkitektkontor, i en våning med källare. Fasad med fasadtegel i gul kulör. Sadeltak med tvåkupigt tegel (möjlig betong). En- och tvåluftsfönster med vit båge och röd omfattning. Trädgård med stängselstaket mot gatan. Värdebärande i tidstypisk småhusbebyggelse från 1950-talet med hög materialstandard och bevarade detaljer som fönster.

ANNELUND 7:22/ARMATURVÄGEN 21, BYGGÅR 1950-TAL (5)



Källa vänster Daniel Hedin, källa höger Herrljunga kommunarkiv.

Annelund 7:22 är ett bostadshus uppfört i en våning med källare. Fasad med rött fasadtegel och vit Mexisten. Sadeltak med svart tvåkupig betongpanna. Enlufts-fönster med vit båge. Utskjutande entréparti i nordost. Trädgård med stödmur med element med frilagd ballast mot Armaturvägen. Armaturvägen 19 är snarlik byggnad. Värdebärande i tidstypisk villabebyggelse från 1950-talet med variation av fasadmateriäl.

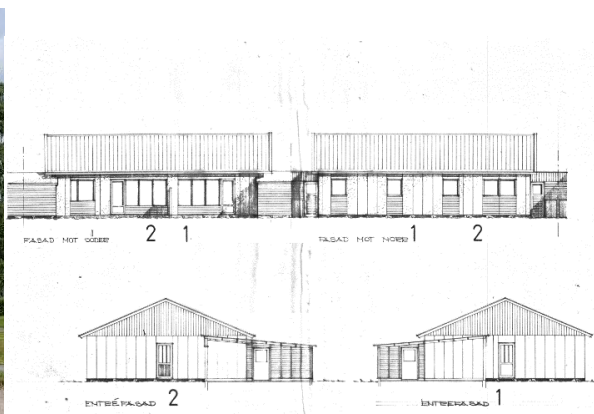
ANNELUND 7:28/MÖRLANDAVÄGEN 16, BYGGÅR 1966 (6)



Källa vänster Daniel Hedin, källa höger Herrljunga kommunarkiv.

Annelund 7:28 är ett bostadshus uppfört efter ritningar av Medbergs Borås egnahemsavdelning arkitektkontor (omfattar även bostadshus på Mörlandavägen 14 och 12), i en våning utan källare. Fasad med rött fasadtegel, under fönster fjällpanel i grön kulör. Pulpettak med sarg av liggande panel i svart kulör. Enlufts-fönster med vit båge. Värdebärande i bevarad 1960-talsbebyggelse i centrala Annelund.

ANNELUND 7:36/MÖRLANDAVÄGEN 1 A-H, 3 A-H, 5 A-H, BYGGÅR 1967 (7)



Källa vänster Daniel Hedin, källa höger Herrljunga kommunarkiv.

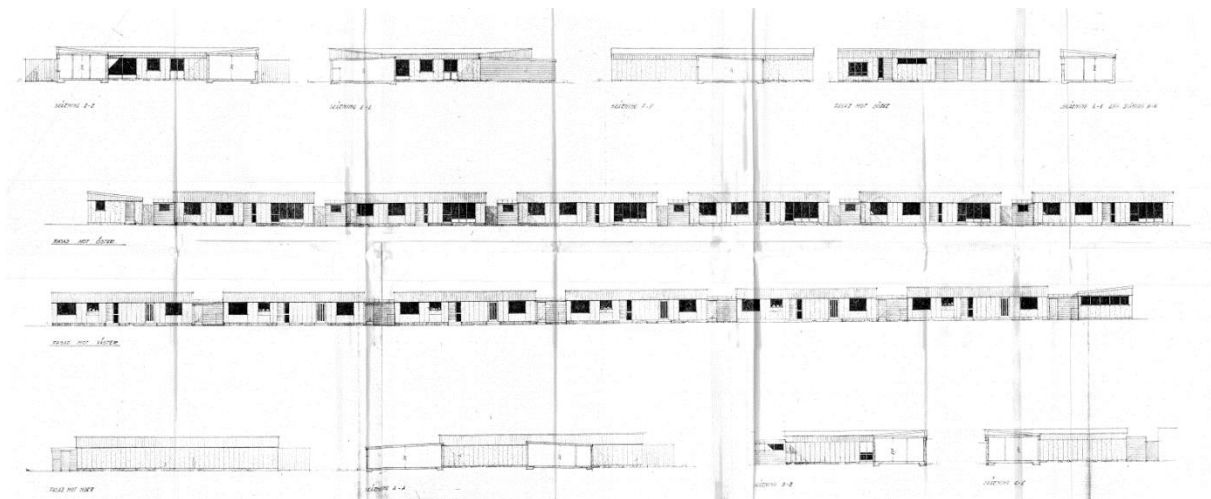
Annelund 7:36 är ett radhusområde uppfört efter ritningar av Medbergs Borås egna avdelning arkitektkontor (omfattar 1 A-H, 3 A-H och 5 A-H). Byggnaderna omfattar lägenheter med 1, 2 och 3 rum och kök. Fasader med prefabricerade element samt fjällpanel under fönster, tillbyggda förråd samt i gavelnock. Sadeltak med svarta betongpannor. Enlufts-fönster med vit båge. Värdebärande i radhusbebyggelse i industriorten Annelund.

ANNELUND 14:1/BORÅSVÄGEN 2-12, BYGGÅR 1960-TAL (8)



Källa Daniel Hedin.

Annelund 14:1 är ett radhusområde med sex byggnadsvolymer samt servicebyggnad i söder. Varje byggnadsvolym innehåller tre bostadslägenheter med en, två och tre rum och kök, kring en atriumgård och volymerna är snedställt förskjutna i relation till varandra. Fasader med prefabricerade betongelement samt stående lockpanel i gul kulör. Pulpettak med lutning mot atriumgården. Enlufts-fönster med vit båge. Entréer mot väster och öster. Värdebärande i större, modernistiskt radhusområde i centrala Annelund.



Annelund 14:1. Källa Herrljunga kommunarkiv.

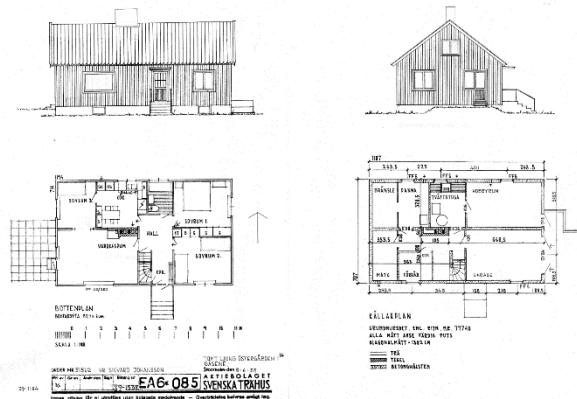
LJUNG 1:79/RADHUSVÄGEN 9, 11, BYGGÅR 1970-TAL (9)



Källa Daniel Hedin.

Ljung 1:79 är radhusbyggnader där fastigheten inkluderar Radhusvägen 2, 6, 8, 9 och 11. Byggnaderna på nummer 9 och 11 innehåller två respektive tre bostadslägenheter. Uppfört i en våning med lockpanel i grå kulör. Sadeltak med rött tvåkupigt tegel. Inskjutet entréparti i nordväst. Uteplats i sydost. En- och tvåluftsfönster med sidoställd post och vertikal spröjs i fönstrets nedre del. Norra byggnadsvolymen har vidbyggd panncentral med hög skorsten i nordost. Värdebärande i välhållen radhusmiljö i centrala Ljung.

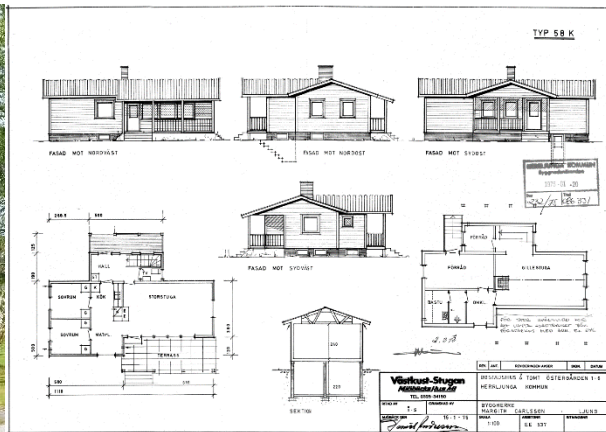
LJUNG 1:84/RINGVÄGEN 13, BYGGÅR 1955 (10)



Källa vänster Daniel Hedin, källa höger Herrljunga kommunarkiv.

Ljung 1:84 är ett bostadshus från AB Svenska trähus uppfört i en och en halv våning med källare. Fasad med stående locklistpanel i ljus blågrön kulör. Sadeltak med rött tvåkupigt tegel. En- och tvåluftsfönster med vit båge. Entréparti i söder med smidesräcke och skärmtak. Smidesräcke mot gata. Värdebärande i välhållet bostadshus från 1950-talet med intilliggande grannfastighet från samma småhusleverantör.

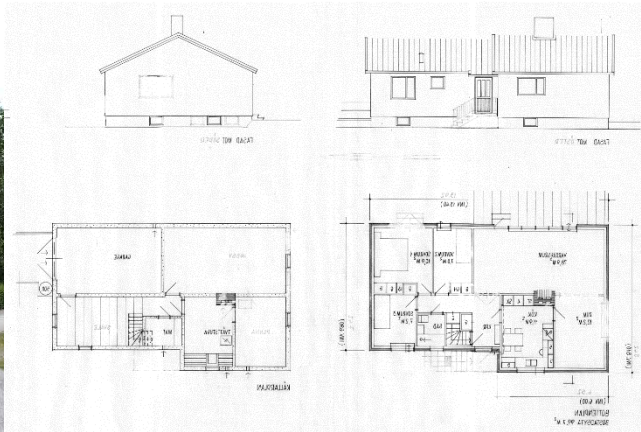
LJUNG 1:143/HJÄLTES VÄG 26, BYGGÅR 1976 (11)



Källa vänster Daniel Hedin, källa höger Herrljunga kommunarkiv.

Ljung 1:143 är ett bostadshus från Västkuststugan/Mjögbackshus AB uppfört i en våning med källare. Fasad med liggande fjällpanel i grå kulör. Sadeltak med svart betongpanna. Inskjuten uteplats i norr med utskjutande tak. Vinkelbyggd huskropp i söder med entré. Enluftsfönster. Värdebärande i avvikande småhusbebyggelse i relation till en mer homogen intilliggande 1970-talsbebyggelse samt industribyggelse och agrar miljö.

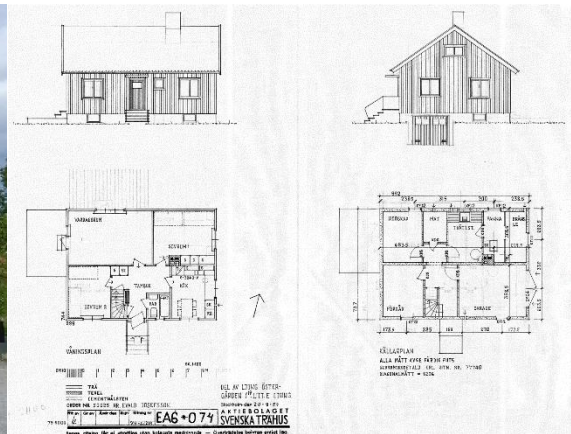
LJUNG 8:30/ZETTERBLADS VÄG 1, BYGGÅR 1960 (12)



Källa vänster Daniel Hedin, källa höger Herrljunga kommunarkiv.

Ljung 8:30 är ett bostadshus från Hultsfredsindustrierna, uppfört i en våning med källare, med förskjutna volymer. Fasader med fasadtegel i gul kulör. Sadeltak med rött betongtegel. En- och tvåluftsfönster med sidoställd post, med vit båge. Entréparti i nordost med utskjutande tak. Värdebärande i karaktäristisk byggnad från 1960-talet med karaktäristiska förskjutna volymer.

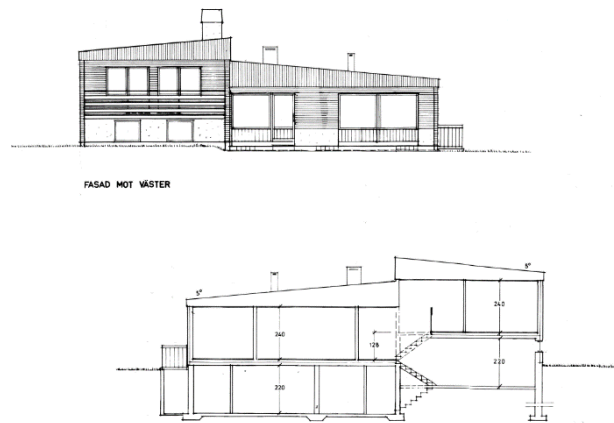
LJUNG 13:1/RINGVÄGEN 11, BYGGÅR 1954 (13)



Källa vänster Daniel Hedin, källa höger Herrljunga kommunarkiv.

Ljung 13:1 är ett bostadshus från AB Svenska trähus uppfört i en och en halv våning med källare. Fasad med stående locklistpanel i röd kulör. Sadeltak med rött tvåkupigt tegel. En- och tvåluftsfönster med vit båge. Entré i söder med entrédörr med enluftsfönster samt trappa med smidesräcke. Värdebärande i välhållt bostadshus från 1950-talet med intilliggande grannfastighet från samma småhusleverantör.

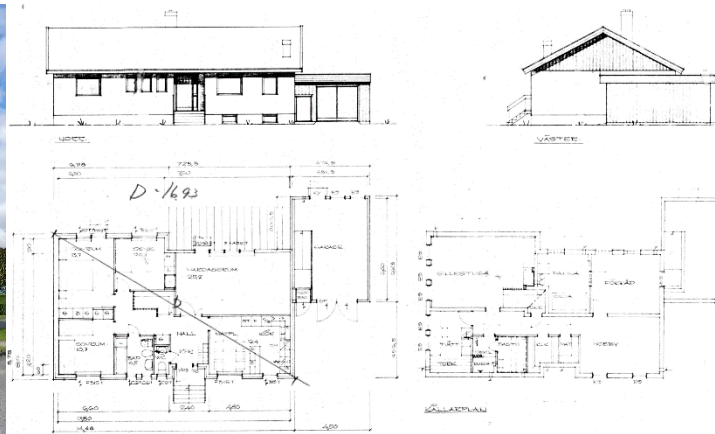
MÖRLANDA 2:8/RÖNNVÄGEN 11, BYGGÅR 1973 (14)



Källa vänster Daniel Hedin, källa höger Herrljunga kommunarkiv.

Mörlanda 2:8 är ett bostadshus uppfört i en våning med terrasserade våningsplan. Högre byggnadsvolym i norr. Fasad med Mexisten och stående lockpanel i brun kulör. Pulpettak. Enluftsönster med båge i brun kulör. Inskjuten balkong i väst. Fristående garage i öst med fasadmaterial och tak som bostadshuset. Värdebärande i karaktäristisk välhållen 1970-talsbyggnad vid rundgata.

MÖRLANDA 2:21/ALVÄGEN 2, BYGGÅR 1977 (15)



Källa vänster Daniel Hedin, källa höger Herrljunga kommunarkiv.

Mörlanda 2:21 är ett bostadshus uppfört i en våning med källare. Fasader med Mexisten och stående lockpanel i gavelnock, i svart kulör. Sadeltak med svart betongpanna. Enluftsönster med svart båge. Inskjutet entréparti i norr. Vidbyggt garage i väst. Värdebärande i karaktäristisk välhållen 1970-talsbyggnad vid rundgata.

MÖRLANDA 2:42/LÖNNVÄGEN 12 (16)



Källa Daniel Hedin.

Mörlanda 2:42 är ett bostadshus uppfört i en och en halv våning med gavel mot gata. Fasad med Mexisten i bottenvåning samt stående lockpanel i gavelnock med brun kulör. Brant sadeltak utan takskägg med svart betongpanna. Takkupa i sydost. Enluftsönster med vit båge. Entréparti i nordost med flackt skärmtak, entré med sidoljus. Fristående garage med fasad med stående lockpanel i brun kulör och flackt tak. Hustyp som finns på flertalet fastigheter vid Lönnvägen. Värdebärande i karaktäristisk välhållen 1970-talsbyggnad.

MÖRLANDA 2:49/ALMVÄGEN 2, BYGGÅR 1979 (17)



Källa vänster Daniel Hedin, källa höger Herrljunga kommunarkiv.

Mörlanda 2:49 är ett bostadshus ritat av arkitekt Göran Wessmar som en del av en gruppebyggelse för AB Fristads byggnadsarbete. Uppfört i en och en halv våning med gavel mot gata. Fasad med Mexisten i bottenvåning samt stående lockpanel i gavelnock med röd kulör. Sadeltak utan takskägg med svart betongpanna. Enluftsönster med vit båge. Entréparti i nordost med flackt skärmtak. Fristående garage med flackt tak. Hustyp som finns på flertalet fastigheter vid Almvägen. Värdebärande i karaktäristisk välhållen 1970-talsbyggnad.

MÖRLANDA 2:61/TALLVÄGEN 4, BYGGÅR 1976 (18)



Källa vänster Daniel Hedin, källa höger Herrljunga kommunarkiv.

Mörlanda 2:61 är ett bostadshus uppfört i en och en halv våning med gavel mot gata. Fasad i Mexisten i bottenvåning samt stående lockpanel i gavelnock, i mörkt grön kulör. Sadeltak med svart betongpanna. Takkupa i sydost. Enluftsönster med mörkt grön båge. Inskjuten balkong på gavel mot gata. Vidbyggt garage i sydost. Värdebärande i karaktäristisk välhållen 1970-talsbyggnad.

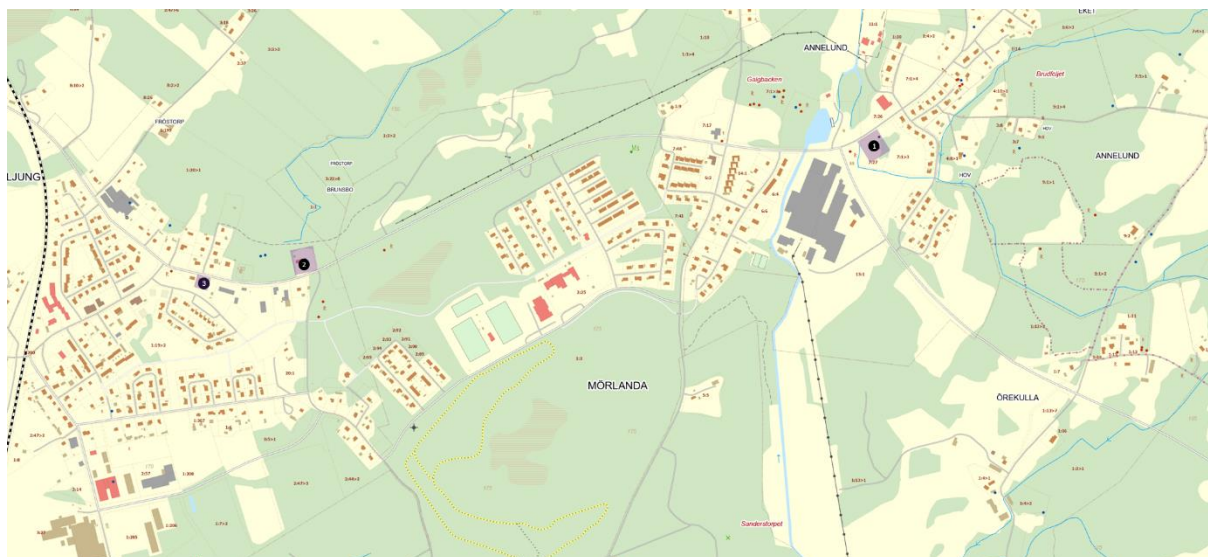
MÖRLANDA 2:64/VINBÄRSVÄGEN, BLÅBÄRSVÄGEN, LINGONVÄGEN, NYPONVÄGEN, BYGGÅR 1972 (19)



Källa Daniel Hedin.

Mörlanda 2:64 är ett radhusområde med tio byggnader med två till fyra bostadslägenheter i vardera byggnaden. Uppfört i en våning. Fasad med stående lockpanel samt fjällpanel i gavelnock, i ljusa kulörer. flackt sadeltak med svart korrugerad plåt. Entré och carport i nordväst, uteplatser i sydost. Värdebärande i välhålllet, homogent radhusområde.

Kyrklig bebyggelse



Kyrklig bebyggelse i Annelund och Ljung

Annelunds och Ljungs samhällen till idag Herrljungabygdens församling men tidigare Grude församling och Hovs församling vars kyrkobyggnader ligger på landsbygden utanför tätort. Hovs kyrka ligger nordost om Annelund. Den ursprungliga kyrkobyggnaden är från 1100-talet och har om- och tillbyggt ett flertal gånger. Kyrkobyggnadens tresidiga kor tillkom 1843. När kyrkobyggnaden restaurerades 1936–37 hittades bevarade rester av grundmurarna till en absid och en triumfbåge under golvet i koret. Kyrkobyggnaden saknar torn och den har en klockstapel från 1765 med två klockor. Grude kyrka ligger nordväst om Ljung. Kyrkobyggnaden är till de äldsta delarna sedan 1300-talet och byggnaden var från början liten och hade enbart en dörr och ett fönster mot söder. 1688 tillbyggdes koret och fönster togs upp mot norr. 1772 tillbyggdes kyrkan så att planen blev rektangulär. Sakristian uppfördes 1891–92 samt ett torn i granit som ersatte klockstapeln från 1772.

Frikyrkorörelsen representeras i Ljung genom Equmeniakyrkan (tidigare Missionskyrkan) och Filadelfiaförsamlingen. Missionskyrkan i Ljung bildade sin församling 1877 och hade sin hemvist i missionshuset i Melltorp. 1953 uppfördes en ny kyrka i Ljung som projekterades av arkitekt Per Mårtensson från Göteborg. Kyrkobyggnaden tillbyggdes 1971 med utrymmen för församlings- och ungdomsarbete. Filadelfiaförsamlingen har sin lokal i en fastighet på Alingsåsvägen 17.

Sydväst om tingshuset fanns tidigare Ljungs församlingshem (Ljung 2:13). 1969 inrättades kyrkans församlingshem i en byggnad uppförd 1920 i vilken det tidigare fanns en telegraf- och telefonstation fram till 1955 samt även postkontor. Byggnaden innehöll tre bostadslägenheter bland annat för häradstjänaren. Byggnaden innehöll som församlingshem bland annat en kyrksal och pastorsexpedition. Byggnaden revs 2011 och församlingsexpeditionen är belägen på Stationsvägen 7.



Vänster Grude kyrka, 1890. Källa 1M16B1450463193, Västergötlands museum/Digitalt museum. Höger Hovs kyrka, 1914. Källa 1M16B14511013102, Västergötlands museum/Digitalt museum.



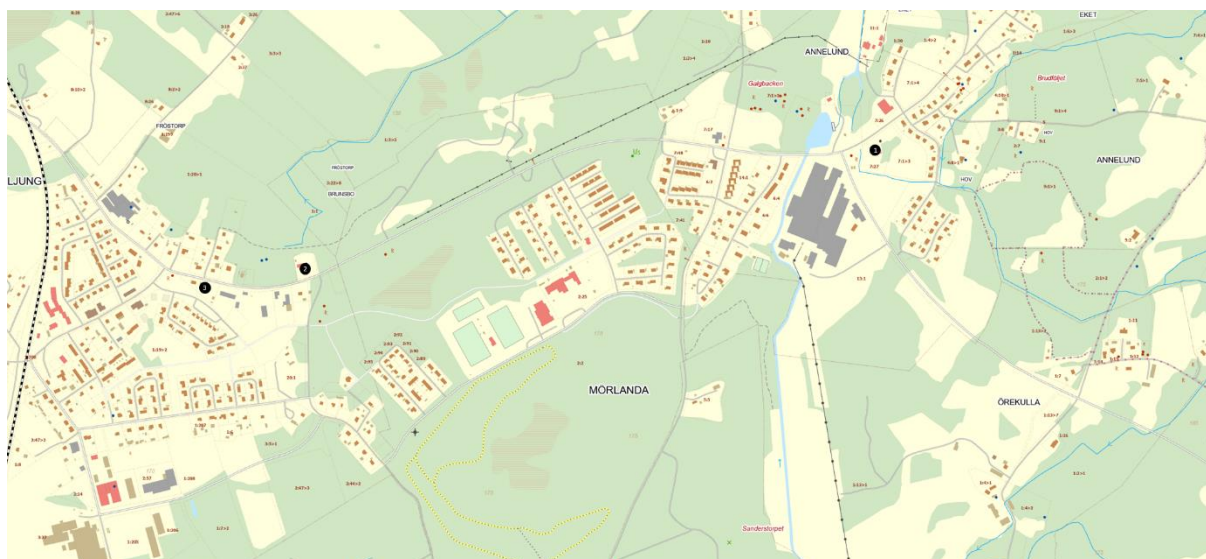
Församlingshemmet i Ljung, 2004. Källa Elisabeth Andersson, 2004-11-25. Riksantikvarieämbetet bebyggelseregistret.

Karaktäristik

Annelunds och Ljungs tätortsområden präglas inte av kyrkobebyggelse då Svenska kyrkans båda kyrkobyggnader, Hovs och Grude kyrkor, ligger på landsbygden utanför det tätbebyggda området. Kyrkor och begravningsplatser formar sin omgivning men för Annelund och Ljung präglas dessa av tingshus-, stations- och industriella miljöer vid sidan av bostadsbebyggelsen. Församlingshemmet i Annelund har tydlig karaktär av sin tid, i Ljung har befintliga byggnader haft en annan ursprunglig användning vilket gör att uttrycket inte präglas av innehållet. Equmeniakyrkans byggnad har hög arkitektonisk kvalitet och karaktäriseras av ett nationalromantiskt uttryck.



Missionskyrkan i Ljung, 1972. Källa: VMOL03621 Vänersborgs museum/Digitalt museum.



Referensobjekt

1. ANNELUND 7:27/FALKÖPINGSVÄGEN 6
2. LJUNG 1:93/ALINGSÅSVÄGEN 12
3. LJUNG 10:1/ALINGSÅSVÄGEN 17

Presenterade referensobjekt

ANNELUND 7:27/FALKÖPINGSVÄGEN 6 FÖRSAMLINGSHEMMET (1)



Källa Daniel Hedin.

Annelund 7:27 är en byggnad med två volymer; en volym i norr med fasad med vit puts och fjällpanel under fönster, i grå kulör, samt valmat tak med skivmaterial och sarg i grå metall. En volym med fasad med fasadtegel i gul kulör och flackt tak med sarg i grå metall. Enlufts-fönster med båge i brun kulör. Entréparti mot norr med naturstensfasad och spalje i nordväst. Värdebärande i kyrklig bebyggelse med karaktäristisk materialitet på central plats i Annelund.

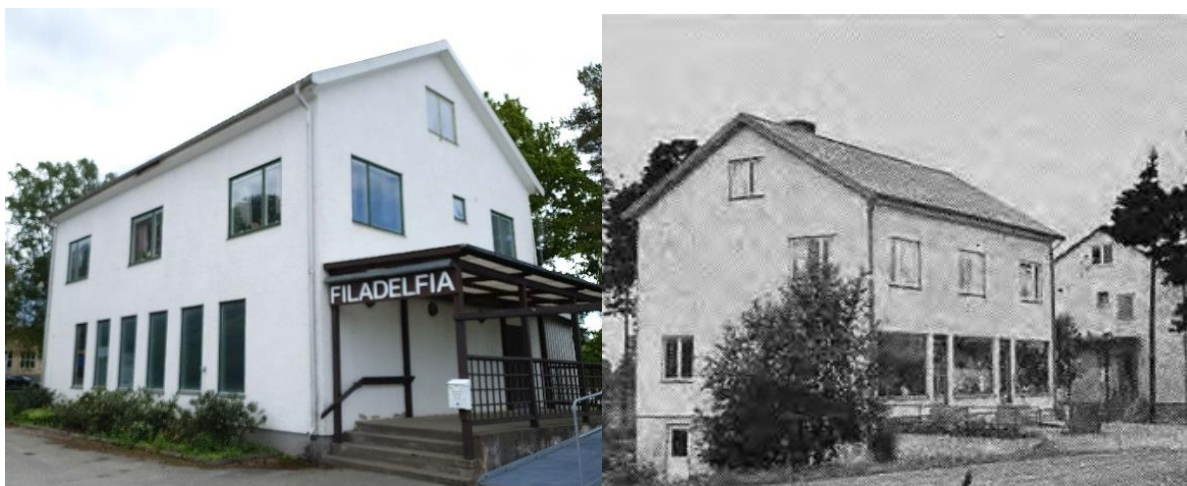
LJUNG 1:93/ALINGSÅSVÄGEN 12 MISSIONHUSET, BYGGÅR 1953 (2)



Källa vänster Daniel Hedin, källa höger Stig Florén, 2004-04-13. Missionshusinventering, Förvaltningen för kulturutveckling.

Ljung 1:93 är en frikyrkobyggnad uppförd i två volymer, med ursprungsbyggnad i öster och tillbyggnad från 1971 i väster. Putsade fasader i vit kulör. Valmat tak med rött tvåkupigt tegel. Östra byggnadens tak har takryttare/torn klätt i plåt med kors. Östra byggnaden har tvålufts-fönster med tätspröjsade lufter med välv övre båge. Entré i söder med välvd port. Tillbyggnad i väster med en- och tvålufts-fönster samt entré med skärmtak. Värdebärande i välhållen frikyrkobyggnad med hög materialitet.

LJUNG 10:1/ALINGSÅSVÄGEN 17 FILADELFIA, BYGGÅR 1944 (3)



Källa vänster Daniel Hedin, källa höger Sveriges bebyggelse, 1949.

Ljung 10:1 är en byggnad uppförd 1944 med ursprunglig verksamhetslokal (järn- och maskinbutik) och bostadslägenheter. Två våningar med vind och källare. Stomme av trä med reveterad fasad i vit kulör. Sadeltak med rött tvåkupigt tegel. En- och tvåluftsfönster med grön båge. Skärmtak tillbyggt i väster. Byggnaden ombyggdes 1968 efter ritningar av Ingemar Lundin arkitektkontor. Värdebärande i välhållen 1940-talsbebyggelse i centrala Ljung.

Agrara spår

I Annelund och Ljung finns de agrara miljöerna närvarande, inom och strax utanför tätorten. Stenmurar och andra äldre ägoindelningar, växtlighet och vägstrukturer bär spår av historiskt brukande av marken i området. Längs Lystorpsvägen finns gårdsbebyggelse alldeles nära Annelund. Även längs Kyrkvägen som går från att vara asfalterad till grusad, där tätortsbebyggelse övergår till agrar sådan tillsammans med öppna fält och skogsområden. Väster om Ljung, väster om järnvägsområdet, breder det agrara landskapet ut sig, vilket det i mindre skala även gör mellan Hjaltes väg och Industrivägen. Spåren av det agrara, som i Annelund och Ljung inte bara är spår, det är en stor del av tätortens karaktär och kontext, är och bör vara viktig för den fortsatta utvecklingen av tätortsbebyggelsen.



Kyrkvägen västerut mot Annelund. Källa Daniel Hedin.

Bebyggelsens uttryck efter 1980

Småhusbebyggelsen i Annelund och Ljung efter 1980-talet har utvecklats i områden likt perioden 1960—1970-talen, med trädgårdsstadsliknande områdeskaraktär med rundgator med närhet till naturområden. Bebyggelsen har i senare tid inte varit lika omfattande som under perioden 1950–1980-tal utan mest varit enskilda byggnader. Framför allt har förändring skett i rivna byggnader inom centrala Ljung samt i ombyggnader av äldre bebyggelse. I centrala Ljung har under 2020-tal uppförts hyresbostäder i en våning med anslutande atriumgård, byggnader med ett tidskaraktäristiskt uttryck i liggande panel, pulpettak och enluftsfnster utan spröjsar.

Viktiga karaktärsdrag 1990-tal:

- Historiska preferenser som jugend, nationalromantik och landskapshus
- Låga socklar
- Enluftsfnster med utanpåliggande spröjsning
- Sadeltak
- Parhus med symmetriska former
- Takkupor
- Katalogvillor
- Modernistiska inslag som puts och trä i kombination
- Nivåförskjutna pulpettak
- Elementbyggda fasader i pastellfärger
- Postmodernistiska influenser

Viktiga karaktärsdrag 2000–2010-tal:

- Nymodernism och eklektisk arkitektur
- Katalogvillor
- Modernistiska tak utan taksprång, plåttak, pulpettak
- Asymmetriska fasader
- Gråskalor i kulörer
- Tilltalande områden med sjöutsikt eller annat attraktivt i närmiljö
- Tomter utan vegetation med stora uteplatser



2020-talsbebyggelse i centrala Ljung. Källa Daniel Hedin.

Förändlighet

Förändlighet kan handla om främmande material, främmande volymer, främmande arkitektur. Förändlighet behöver inte vara negativ, förändlighet kan skapa kontraster som skapar känslor och som bidrar till en ökad mångfald inom bebyggelsen. Förändlighet har skett över tid, när olika stilar och uttryck getts eller tagit plats i en redan etablerad miljö. Som funktionalismen i en klassiskt präglad bebyggelsemiljö. Kring tingshuset i Ljung har bebyggelse försvunnit genom brand och rivning. Vid Karinsdal har tidigare parkliknande trädgård gett plats åt trygghetsboende. Varje tid har sin årsring men det är viktigt att bejaka en byggnad och en miljöns identitet. Material kan verka främmande. Goda detaljer, goda material som ersätts med nya oprövade sådana kan förändra en byggnad till identitetslöshet och göra att dess ursprung raderats.



Vänster bild med 1940-talsbebyggelse med ursprunglighet i fasadmaterial och fönster. Höger bild med förändrat uttryck på byggnad till vänster med ny fönstersättning men med bevarad materialitet. Byggnad höger i bild med förändrat uttryck genom bland annat tilläggsfasad i plåt och sentida fönster med kraftig båge. Källa ovan vänster Sveriges bebyggelse, 1949, källa ovan höger Daniel Hedin, källa nedan Herrljunga kommunarkiv.



FASTIGHETEN LJUNG 101,
PARKÖDEN LJUNG.
ÄNDRINGS- OCH RELATIONSRIKTNING

Sammanfattning och rekommendationer

Varje tid har sin årsring. Genom en kulturhistorisk byggnadsinventering blir det tydligt hur ett samhälle har utvecklats och vad som påverkat den utvecklingen. Karaktären är de årsringar som har växt fram över tid vilket kan vara järnväg, industriell utveckling, handel, jordbruk och folkrörelse för att nämna några faktorer. Samhällen som Annelund och Ljung har en omfattande utveckling från tiden då järnvägen drogs genom landskapet på 1860-talet. Tiden runt 1940 expanderar industrin mycket vilket präglar bebyggelsen. Vid tiden för miljonprogrammet, 1960- och 1970-talen är i många städer och samhällen en kraftig tillväxtperiod, liksom i Annelund och Ljung. En tid som historien kanske inte sett vare sig före eller efter. Det har präglat bebyggelsen mycket och är en del av vår historia. Även om bebyggelsen ter sig vara mer homogen över landet ju närmre nutid den kommer, är det alltid den lokala platsen som sätter sin prägel med topografi, med natur och den äldre bebyggelsens kontext. Det är en del av kulturmiljön som är unik för varje plats och den går inte att ersätta när den en gång försvunnit.

Beakta alltid en byggnads ursprunglighet, dess äkthet i materialiteten, dess plats, dess omgivning. Vad består fasadmaterialet av? Varför valdes just det materialet? Varför har villan de fönster den har? Varför har den perspektivfönster och inte tätspröjsade sådana? En byggnad behöver utvecklas för att leva med sin tid. Kanske förändras innehållet från bank till frisör, kanske förändras innehållet från möbelindustri till livsmedelsbutik. En byggnad behöver kunna förändras, men med en respekt för dess ursprunglighet, dess äkthet. Det kan handla om en komplementbyggnad som utformas med likvärdigt material, med underordnad volym. Det kan handla om att se till fönstrens originalitet, material som inte går att ersätta. Takpannor som vid ett byte kan ge en byggnad en förvirrad identitet, bara för att den svarta kulören ersätts med en grå. Beakta alltid byggnadens ursprunglighet, den karaktär just den byggnaden har eller hade, beakta förändringar och de årsringar den fått. Men se till materialitet, se till det goda, det sunda. Se till hållbarhet i att kulturarvet inte bara ger oss en historisk grund att stå på. Den ger en möjlighet att resurshushålla, en möjlighet att utveckla och förädla i stället för att förkasta.

Kulturmiljön i Annelund och Ljung omfattar det som känns självklart, som den byggnadsminnesförklarade tingshusbyggnaden och stationsbyggnaden. Den omfattar vid sidan av dessa viktiga byggnader även Annelunds industrihistoriska prägel, det omfattar tjänstemanna- och arbetarbostäderna i industrins miljö. Det omfattar missionskyrkan och dess plats som folkrörelsebyggnad. Det omfattar villaområdet med rundgata där byggnaderna placerats i raka led med gaveln mot gatan som visar på den intensiva bebyggelseutveckling som ägde rum på 1970-talet. Varje byggnad har sina årsringar. Varje plats har sina årsringar. En plats utvecklas och ska utvecklas. Med hänsyn och respekt för historien.

Byggnadsantikvarien Anders Franzén har sammanställt tio bud för god byggnadsvård (tidskriften *Byggnadskultur Se om ditt hus* (2006) Byggnadsvårdsföreningen):

1. Låt inte huset förfalla
2. Använd traditionella material och metoder
3. Låt huset vara med och bestämma
4. Tänk efter, ta dig tid
5. Fråga om råd – på flera ställen
6. Planera
7. Bevara, återanvänd, spara
8. Kräv inte nyskick
9. Undersök hur huset såg ut från början
10. Dokumentera vad du gör

Förteckning över fastigheter/referensobjekt

Fastighetsbeteckning/gatuadress

Gradering vid inventering

Tingshusbebyggelse

LJUNG 16:3/STATIONSVÄGEN 15

Byggnadsminne

Stations- och handelssamhället

LJUNG 1:32/SANDBERGS PLAN 2
LJUNG 1:193/SANDBERGS PLAN 1
LJUNG 1:193/SANDBERGS PLAN 3
LJUNG 1:200/STATIONSVÄGEN 18
LJUNG 1:201/STATIONSVÄGEN 16

Allmänt bebyggelsevärde
Allmänt bebyggelsevärde
Allmänt bebyggelsevärde
Särskilt värdefull bebyggelse
Särskilt värdefull bebyggelse

Industri- och verksamhetsbebyggelse

ANNELUND 6:2/BORÅSVÄGEN 1
ANNELUND 13:1/FALKÖPINGSVÄGEN 2
LJUNG 1:37/ALINGSÅSVÄGEN 34
LJUNG 1:50/STATIONSVÄGEN 7
LJUNG 1:189/STATIONSVÄGEN 8
LJUNG 18:1/ALINGSÅSVÄGEN 15

Allmänt bebyggelsevärde
Allmänt bebyggelsevärde
Allmänt bebyggelsevärde
Allmänt bebyggelsevärde
Högt allmänt bebyggelsevärde
Allmänt bebyggelsevärde

1900–1940-talets bebyggelse

ANNELUND 5:3/ARMATURVÄGEN 11
ANNELUND 6:7/ARMATURVÄGEN 24
ANNELUND 6:8/ARMATURVÄGEN 26
EKET 1:13/FALKÖPINGSVÄGEN 20
EKET 1:22/FALKÖPINGSVÄGEN 13
HOV 4:8/KYRKVÄGEN 4
LJUNG 1:27/STATIONSVÄGEN 2
LJUNG 1:46/ALINGSÅSVÄGEN 30
LJUNG 1:54/RADHUSVÄGEN 7
LJUNG 1:159/HJÄLTES VÄG 28
LJUNG 22:1/HJÄLTES VÄG 38

Högt allmänt bebyggelsevärde
Högt allmänt bebyggelsevärde
Högt allmänt bebyggelsevärde
Högt allmänt bebyggelsevärde
Högt allmänt bebyggelsevärde
Högt allmänt bebyggelsevärde
Högt allmänt bebyggelsevärde
Högt allmänt bebyggelsevärde
Högt allmänt bebyggelsevärde
Högt allmänt bebyggelsevärde
Allmänt bebyggelsevärde
Högt allmänt bebyggelsevärde

1950–1980-talets bebyggelse

ANNELUND 7:4/HASSELBACKEN 5
ANNELUND 7:5/HASSELBACKEN 7
ANNELUND 7:6/HASSELBACKEN 9
ANNELUND 7:10/ÄNGSVÄGEN 8
ANNELUND 7:22/ARMATURVÄGEN 21
ANNELUND 7:28/MÖRLANDAVÄGEN 16
ANNELUND 7:36/MÖRLANDAVÄGEN 5
ANNELUND 14:1/BORÅSVÄGEN 2–12
LJUNG 1:79/RADHUSVÄGEN 9, 11
LJUNG 1:84/RINGVÄGEN 13

Högt allmänt bebyggelsevärde
Högt allmänt bebyggelsevärde
Högt allmänt bebyggelsevärde
Allmänt bebyggelsevärde
Allmänt bebyggelsevärde
Allmänt bebyggelsevärde
Allmänt bebyggelsevärde
Allmänt bebyggelsevärde
Allmänt bebyggelsevärde
Allmänt bebyggelsevärde
Högt allmänt bebyggelsevärde

LJUNG 1:143/HJÄLTES VÄG 26	Allmänt bebyggelsevärde
LJUNG 8:30/ZETTERBLADS VÄG 1	Allmänt bebyggelsevärde
LJUNG 13:1/RINGVÄGEN 11	Högt allmänt bebyggelsevärde
MÖRLANDA 2:8/RÖNNVÄGEN 11	Allmänt bebyggelsevärde
MÖRLANDA 2:21/ALVÄGEN 2	Allmänt bebyggelsevärde
MÖRLANDA 2:42/LÖNNVÄGEN 12	Allmänt bebyggelsevärde
MÖRLANDA 2:49/ALMVÄGEN 2	Allmänt bebyggelsevärde
MÖRLANDA 2:61/TALLVÄGEN 4	Allmänt bebyggelsevärde
MÖRLANDA 2:64/ VINBÄRSVÄGEN, BLÅBÄRSVÄGEN, LINGONVÄGEN, NYPONVÄGEN	Allmänt bebyggelsevärde

Kyrklig bebyggelse

ANNELUND 7:27/FALKÖPINGSVÄGEN 6	Högt allmänt bebyggelsevärde
LJUNG 1:93/ALINGSÅSVÄGEN 12	Särskilt värdefull bebyggelse
LJUNG 10:1/ALINGSÅSVÄGEN 17	Högt allmänt bebyggelsevärde

Mer läsning

Webbaserad läsning

Natur- och kulturmiljö, en del av Förvaltningen för kulturutveckling inom Västra Götalandsregionen har webbaserad information kring bland annat byggnadsvård och kulturmiljö. Tidigare byggnadsinventeringar finns tillgängliga samt kulturmiljöprogram för kommuner inom Västra Götaland. Webb: vregion.se – [kulturutveckling](http://vregion.se) – [natur- och kulturmiljö](http://vregion.se)

Slöjd och byggnadsvård på Nääs är en del av Natur- och kulturmiljö inom Förvaltningen för kulturutveckling. Här finns webbaserad information kring byggnadsvård generellt samt specifika byggnadsfakta kring hus i väst. Webb: sljdochbyggnadsvard.se

Litteratur

Stora boken om byggnadsvård. Inspiration, tradition, praktiska råd. Gudmundsson, Göran. (2010). Stockholm: Bonniers. ISBN: 9 789 174 240 481.

Så byggdes husen 1880–2000. Arkitektur, konstruktion och material i våra flerbostadshus under 120 år. Björk, Cecilia, Kallstenius, Per, Reppen, Laila. (2003). Stockholm: Formas. ISBN: 9 154 058 880.

Så byggdes staden. Björk, Cecilia, Nordling, Lars, Reppen, Laila. (2000). Stockholm: Svensk byggtjänst. ISBN 9 789 173 338 820.

Så byggdes villan. Svensk villaarkitektur från 1890 till 2010. Björk, Cecilia, Reppen, Laila. (2009). Stockholm: Formas. ISBN: 978 914 060 054.

Tidstypiskt. Arkitekturdetaljer i flerbostadshus 1880–1980. Björk, Cecilia, Reppen, Laila. (2016). Stockholm: Svensk byggtjänst.

Tidigare inventeringar

1977: *Kulturhistorisk inventering 16.* Herrljunga kommun. Tätorten. Etapp1. Älvsborgs Läns Museiförening. (1977).

1990: *Kulturhistorisk byggnadsinventering 36.* Herrljunga kommun. Älvsborgs länsmuseum. (1990). ISSN: 02805189.

1995: *Kulturmiljöprogram.* Herrljunga kommun. Älvsborgs länsmuseum. (1995).

Käll- och litteraturförteckning

Otryckta källor

Arkiv

Herrljunga kommunarkiv, Emma Lindberg.

Muntliga källor

Tryckta källor och litteratur

Tryckta källor och litteratur

Andersson, Malena, Jönses, Lars, Mol, Adam, Ärnäck, Kristoffer. (2020). *Dalamodernismen. Bebyggelse i Dalarna 1930–1980*. Falun: Dalarnas Fornminnes- och Hembygdsförbund. ISBN: 9 789 187 719 288.

A:son Palmqvist, Lena. (1986). *Stationssamhället – brott eller kontinuitet*. Ur Bebyggelsehistorisk tidskrift. Järnväg, bygd och bebyggelse. Nr. 12 1986. Stockholm. ISSN: 03492834.

Björk, Cecilia, Kallstenius, Per, Reppen, Laila. (2003). *Så byggdes husen 1880–2000*. Arkitektur, konstruktion och material i våra flerbostadshus under 120 år. Stockholm: Formas. ISBN: 9 154 058 880.

Björk, Cecilia, Reppen, Laila. (2000). *Så byggdes staden*. Stockholm: Svensk byggtjänst. ISBN 9 789 173 338 820.

Björk, Cecilia, Reppen, Laila. (2009). *Så byggdes villan*. Svensk villaarkitektur från 1890 till 2010. Stockholm: Formas. ISBN: 978 914 060 054.

Ejdestam, Julius (red.). (1949). *Sveriges bebyggelse*. Statistisk topografisk beskrivning över Sveriges städer och landsbygd. Älvsborgs län, del 3. Bokförlaget Hermes.

Hedin, Daniel. (2021). *På rekordtid*. Från stationssamhälle till centralort. Fallstudie Kil, bebyggelseutveckling 1960–1975. Göteborg: Institutionen för kulturvård, Göteborgs universitet. ISSN: 11 013 303. ISRN: GU/KUV-21/17-SE.

Larsson, Ulf. (2017). *Vård- och underhållsplan för Gäsene tingshus*. Västra Götalandsregionen.

Lepasoon, Urve. (1996). *Byggnaders särdrag*. En stilhistorisk handbok. 1880–1960. Karlskrona: Boverket.

Löfgren, Eva. (2011). *Rummet och rätten*. Tingshus som föreställning, byggnad och rum i användning 1734–1970. Stockholm: Institutet för rättshistorisk forskning.

Sahlgren, Jörgen (red.). (1951). *Sveriges bebyggelse*. Statistisk – topografisk beskrivning över Sveriges städer och landsbygd. Landsbygdens. Älvsborgs län, del VII. 1951. Bokförlaget Hermes AB Uddevalla.

Winroth, Hampus. (2016). *Municipalsamhällen i Västra Götaland*. Bebyggelsen i Sveriges en gång vanligaste typ av tätort. Göteborg: Institutionen för kulturvård, Göteborgs universitet. ISSN: 11 013 303, ISRN: GU/KUV-16/11-SE.

Älvsborgs länsmuseum. (1990). *Kulturhistorisk byggnadsinventering 36*. Herrljunga kommun. ISSN: 02805189.

Älvsborgs länsmuseum. (1995). *Kulturmiljöprogram*. Herrljunga kommun.

Elektroniska källor

Grude socken. 2021-09-20. Wikipedia. Hämtat 2022-05-24 från https://sv.wikipedia.org/wiki/Grude_socken

Gäsene härad. 2022-04-27. Wikipedia. Hämtat 2022-05-24 från https://sv.wikipedia.org/wiki/G%C3%A4sene_h%C3%A4rad

Gäsene landskommun. 2021-10-14. Wikipedia. Hämtat 2022-05-24 från https://sv.wikipedia.org/wiki/G%C3%A4sene_landskommun

Gäsene tingshus. Västarvet. Hämtat 2022-05-30 från <https://expo.vastarvet.se/overlays/gasene-tingshus/>

Hovs socken. 2021-09-20. Wikipedia. Hämtat 2022-05-24 från https://sv.wikipedia.org/wiki/Hovs_socken,_V%C3%A4sterg%C3%B6tland 2022-05-24

Herrljunga kommun översiktsplan 2017–2035. KS 2015–115, 2017. Hämtat 2022-05-17 från <https://herrljunga.se/bo-bygga-och-miljo/samhallsplanering/oversiktsplanering.html>

Kulturhistorisk värdering och urval. Boverket. 2022-04-20. Hämtat 2022-04-22 från <https://www.boverket.se/sv/PBL-kunskapsbanken/teman/kulturvarden/kulturvarden-i-teori-och-praktik/vad-ar-kulturvarden/kulturhistorisk-vardering-och-urval/>

Lagar och ansvar för kulturhistorisk bebyggelse. Riksantikvarieämbetet. 2021-11-01. Hämtat 2022-04-05 från <https://www.raa.se/hitta-information/bebyggelseregistret-bebr/stoddokument-bebr/lagar-och-ansvar/>

Ljungs församlingshem. Riksantikvarieämbetet, bebyggelseregistret. Hämtat 2022-06-01 från <https://bebyggelseregistret.raa.se/>

Ljungs missionskyrka. Riksantikvarieämbetet, bebyggelseregistret. Hämtat 2022-06-01 från <https://bebyggelseregistret.raa.se/>

Plattformen. Boverket, PBL kunskapsbanken. 2021-06-31. Hämtat 2022-04-05 <https://www.boverket.se/sv/PBL-kunskapsbanken/teman/kulturvarden/kulturvarden-i-teori-och-praktik/vad-ar-kulturvarden/>

Vägstationer. Trafikverket. Hämtat 2022-06-01 från https://trafikverket.ineko.se/Files/sv-SE/10445/RelatedFiles/100310_fran_kungligt_ambetsverk_till_sveriges_modernaste_myndighet.pdf
Översiktsplanen, Boverket. 2020-04-01. Hämtat 2022-04-22 <https://www.boverket.se/sv/PBL-kunskapsbanken/planering/oversiktsplan/oversiktsplanen/>

