



2022-09-15

Lokala Funktionshinderrådet

Sammanträdesdatum: 2022-09-15

Plats: Herrljunga hotell

Tid: kl. 14.00-16.00

Närvarande:

Gunnar Andersson, ordförande kommunstyrelsen
Mats Palm, vice ordförande kommunstyrelsen
Eva Larsson, ordförande socialnämnden
Börje Aronsson, ordförande tekniska nämnden
Annica Steneld, bildningschef
Anna Wetterbrandt, rektor särskolan/verksamhetschef elevhälsan
Sandra Säljö, socialchef
Jennie Turunen, verksamhetschef Socialt stöd
Kjell Nyvaller, FUB
Maja Bergström, FUB
Mariana Andersson, sekreterare

Förhinder:

Christina Bernehäll, FUB
Stefan Römer, FUB
Emil Hjalmarsson, tf samhällsbyggnadschef
Christina Glad, ordförande bildningsnämnden

§ 1 Mötet öppnades

Ordföranden hälsar alla välkomna och presentationsrunda genomfördes.

§ 2 Val av justerare

Sandra Säljö valdes till justerare.

§ 3 Nytt reglemente för lokala funktionshinderrådet

Kommunfullmäktige har beslutat om nytt reglemente för lokala funktionshinderrådet samt lokala pensionärsrådet. Råden skall vara ett möte för dialog mellan brukarorganisationer och kommunens förvaltningar. För att på bästa sätt omhänderta frågor och skapa en god dialog har



grupperna separerats och enskilda möten hålls för respektive råd. enskilt möte. Råden leds av kommunstyrelsens ordförande och vice ordförande är kommunstyrelsens vice ordförande. På funktionshinderrådet deltar också socialnämndens ordförande, tekniska nämndens ordförande, bildningsnämndens ordförande, socialchef, samhällsbyggnadschef, bildningschef, rektor för elevhälsa/särskola samt verksamhetschef för socialt stöd.

§ 4 Bildningsförvaltningen informerar

Annica Steneld och Anna Wetterbrandt representerar bildningsförvaltningen och informerar om deras verksamhet. Bildningsförvaltningen ansvarar för förskoleverksamhet, skolbarnomsorg, skola, gymnasieskola, bibliotek och musikskola. Under området skola ingår förskoleklass, grundskola, gymnasieskola, obligatorisk särskola, kommunal vuxenutbildning (komvux), vuxenutbildning för personer med utvecklingsstörning (särvux) och svenska för invandrare (SFI). Förskole- och skolverksamheterna leds av rektorer.

Inom elevhälsan finns skolpsykolog, kuratorer, skolsköterskor och skolläkare.

Grundsärskolan år 1–4 är inkluderat på grundskolan och från år 5 finns möjlighet att gå på särskolan på Altorpskolan. Vidare finns Öppen förskola på familjecentralen som är en mötesplats för alla familjer där man kan få råd och stöd.

Inom bildningsförvaltningen fokuseras på funktionshinderfrågorna genom;

Inkludering/digitalisering - insatser som gagnar alla elever i ordinarie undervisning, alla elever ska få plats i utbildningar.

Bredda basen är att göra undervisningen tillgänglig, att ha en tillgänglig lärmiljö. Det kan gälla såväl tillgänglighet i lokaler som att tillgängliggöra barnlitteratur på biblioteket.

Ny skolform - Anpassad grundskola som blir det nya namnet på grundsärskolan.

Elevhälsa och stärkt utbildning för elever med intellektuell funktionsnedsättning genom ökad samverkan studier/kursplaner.

Resursskolor som är en proposition angående särskilda undervisningsgrupper inom egna skolverksamheter.

Tilläggsbelopp (intern resursfördelning), rektorerna kan ansöka om ett utökat belopp som kan om det finns utökade behov inom deras verksamheter.

Statsbidrag Likvärdig skola är ett statsbidrag som är riktat till grundskolan för satsningar på grundläggande språkträning och matematik.

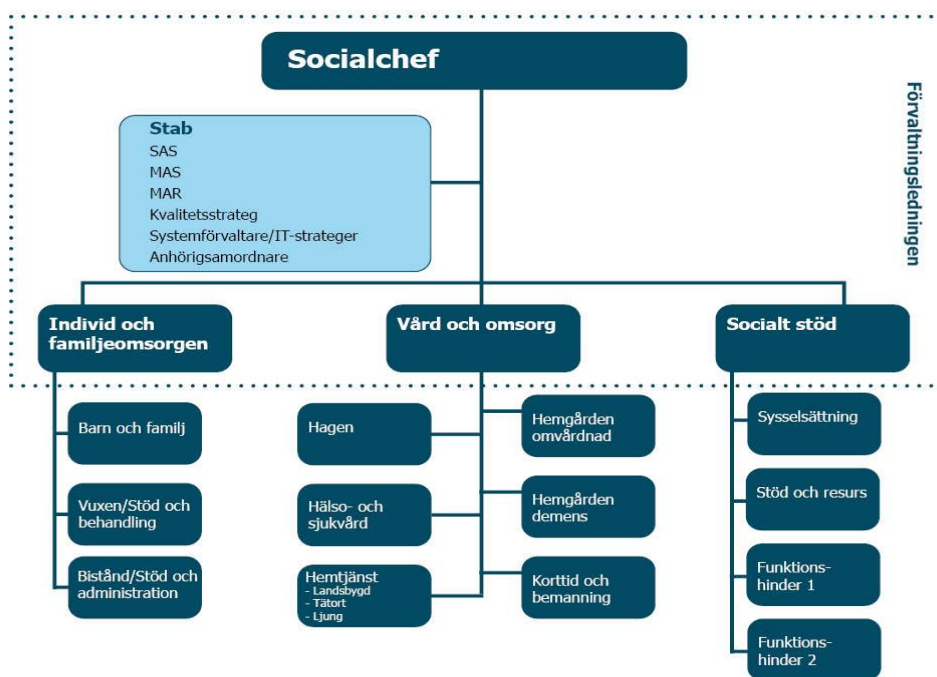


FUB frågar vilka gymnasiesärskolor som målgruppen främst söker sig till och svar lämnas att det är främst Borås och Alingsås men även Sötåsen naturbruksgymnasium.

§ 5 Socialförvaltningen informerar

Sandra Säljö och Jennie Turunen informerar om socialförvaltningens organisation och dess olika funktioner och verksamheter.

Socialförvaltningen



Inom Individ- och familjeomsorgen beslutas om insatser enligt Socialtjänstlagen och enligt lag om stöd och service till vissa funktionshindrade (LSS). Insatserna enligt SoL kan vara boendestöd, kontaktperson, arbetsmarknadsinsatser och ledsagning. Insatserna enligt LSS kan vara bostad med särskild service, gruppbostad och servicebostad, personlig assistans, daglig verksamhet, korttidsvistelse, boende i familjehem eller bostad med särskild service för barn, korttidstillsyn, ledsagar- samt avlösarservice och kontaktperson. Verksamheten av dessa insatser för personer med funktionsnedsättning utförs främst av de olika verksamheterna inom Socialt stöd.

Verksamheten är indelad i fyra enhetscheferområden;



PROTOKOLL

Sysselsättningsenheten omfattar daglig verksamhet enligt LSS, arbetsmarknadsenheten och tvätten.

Stöd och resurs omfattar boendestöd och servicebostad enligt LSS på Nästegårdsgatan i Herrljunga.

Funktionshinderenheten 1 omfattar gruppboende enligt LSS på Ringvägen i Ljung samt externa insatser LSS inkl. korttidsvistelse.

Funktionshinderenheten 2 omfattar personlig assistans, korttidsstillsyn, ledsagning och avlösarservice samt kontaktpersoner.

Kommunens praktiska mottagande för nyanlända är placerad under både sysselsättningsenheten samt stöd och resurs. Enheterna delar på uppdraget avseende praktisk mottagning och integration av målgruppen vuxna och barnfamiljer.

Under hösten startas upp ett team med stödpedagoger med syfte att utveckla och kvalitetssäkra metoder och arbetssätt för målgruppen.

Arbetet med Framtidens LSS fortlöper dvs. planera för och starta upp två helt nya verksamheter, en gruppboende samt korttidsvistelse för barn fortlöper samt att utforma en strategisk plan avseende kartläggning, behovsanalys samt målsättning och planering som kommer att vara klar under 2023. Den strategiska planen kommer att omfatta all kommunens LSS verksamhet och kartlägga både bostadsförsörjning, behovet av LSS-insatser utifrån olika målgrupper och åldersgrupper kopplat till resursplanering och kompetenskrav hos personal som kommunen behöver rusta sig för.

§ 6 Förslag på ny gruppboende och ny korttidsvistelse

Sandra Säljö informerar om planerna för byggnation av en ny gruppboende och ny korttidsvistelseverksamhet. På området Lyckan i centrala Herrljunga kommer en extern leverantör att bygga tre hus. Det blir en byggnation i trä med solpaneler på taket och den väntas vara klart 2024. I ett av husen kommer att inrymmas en gruppboende på bottenplanet. Gruppboenden består av 6 lägenheter med egna uteplatser och gemensamhetsutrymmen. Korttidsvistelseverksamheten kommer att inrymmas på bottenplan i en av de andra byggnaderna. Det blir flera små rum som kan avdelas, sovrummen är utspridda och



PROTOKOLL

aktivitetsrum finns emellan. Det planeras också så att det finns möjlighet att avgränsa en del så att plats kan erbjudas vid ev. omhändertagande av funktionsnedsatt barn.

FUB önskar ta del av ritningarna för att kunna presentera på sin hemsida.

3D



15

EGA

2022/05/04

§ 7 Flytt av daglig verksamhet från Hagen

Daglig verksamhet enligt LSS som idag bedrivs på Hagen behöver flytta till andra lokaler då deras nuvarande lokalytor skall användas och byggas om för demenscentrum.

Det har gjorts en förstudie om Hemgården för att se vilka verksamheter som det finns möjlighet att inrymma där. Förstudien visar att det på Hemgården finns utrymme för somatiska platser, daglig verksamhet LSS, hemtjänst och caféet kan hållas i gång. Det har gjorts äskande om ombyggnad på Hemgården och f n finns investeringsbelopp avsatt 2024 för denna ombyggnad. Den daglig verksamheten blir kvar på Hagen till dess att nya verksamhetslokaler iordningsställts.



§ 8 Information om ny lagstiftning 1 januari 2023 – Stärkt rätt till personlig assistans vid behov av egenvård

Regeringen har föreslagit ändringar i lagen om stöd och service till vissa funktionshindrade (LSS). Riksdagen sa ja till förslaget.

Bland annat ändras vad som räknas som ett grundläggande behov enligt LSS. Nytt grundläggande behov blir det stöd som en person behöver på grund av en psykisk funktionsnedsättning för att förebygga att han eller hon fysiskt skadar sig själv, någon annan eller egendom.

Dessutom ska insatser för att aktivera och motivera en person att klara av något av de grundläggande behoven personlig hygien, måltider, av- och påklädning och kommunikation med andra, räknas som en del av hjälpen med just det grundläggande behovet.

Ett grundläggande behov som tas bort ur LSS är annan hjälp som förutsätter ingående kunskaper om den funktionshindrade. Det kommer istället att regleras genom andra bestämmelser.

Ytterligare ändring i LSS är att det införs ett schablonavdrag för föräldraansvar, så kallat föräldraavdrag.

Lagändringarna ska börja gälla den 1 januari 2023.

Riksdagen beslutade även att rikta tre uppmaningar, så kallade tillkännagivanden, till regeringen om att

- det bör gå att göra undantag från bestämmelsen om schablonavdrag
- det bör införas en särskild bestämmelse om att barnets bästa ska beaktas i fråga om personlig assistans enligt LSS
- lagstiftningen bör följas upp och utvärderas bland annat för att säkerställa kvalitet och motverka fusk.

§ 9 Övriga frågor

FUB lyfter frågan om hur en familj som fått ett funktionsnedsatt barn får stöd och information om vilken hjälp och stöd som finns att få. Upplever att informationen till utlandsfödda föräldrar brister och det är angeläget att man som förälder får känna att man inte är ensam. Stöd och information kan ges via habiliteringen/bvc, förskolan/skolan och det finns också möjlighet att använda sig av SIP – en sammanhållen samordnad individuell plan.



§ 10 Nästa möte

Besked om nästa möte meddelas efter att den politiska ledningen för nämnderna har utsetts.

Vid protokollet:

Mariana Andersson
Sekreterare

Gunnar Andersson
Ordförande

Justeras:

Sandra Säljö
Socialchef