



Plats och tid	Herrljunga kommun, kommunhuset, Nossan (A-salen) kl. 13.15-16.40 Ajournering kl. 15.05-15.25	
Beslutande	Eva Larsson (C), ordförande Anette Rundström (S), vice ordförande Kitty Andersson (S) Carina Fredriksen (S) Anette Aleryd (L) Ronnie Rexwall (KV)	Kerstin Setterberg (KD) Thorbjörn Holgersson (C), t.jg. ers. för Emma Blomdahl Wahlberg (C) Alexander Strömborg (SD) Magnus Lennartsson (M) Jan Knudsen (KV)
Övriga deltagare	Sandra Säljö, socialchef Linn Marinder, controller §§ 159-161, på distans Jennie Turunen, verksamhetschef Christel Bergström, verksamhetschef Susanne Johnsen, verksamhetschef §§ 157-178 Heléne Backman-Carlsson, SAS/kvalitetssamordnare §§ 164-171 Linnea Nilsson, nämnsamordnare	Inger Gustavsson (L), ej tjänstgörande ersättare §§ 156-167 Lars Lorentzon (S), ej tjänstgörande ersättare §§ 156-157, 159-163 Margareta Carlén, verksamhetschef, FoU Sjuhärad Välfärd, §§ 156-157 Julia Carlsson, forskare, FoU Sjuhärad Välfärd, §§ 156-157
Utses att justera	Jan Knudsen (KV)	
Justeringens plats och tid	Kommunhuset, Herrljunga, 2021-12-14, omedelbar justering	
Under- skrifter	Sekreterare Linnea Nilsson	Paragrafer 156-168, 172-178
	Ordförande Eva Larsson	
	Justerande Jan Knudsen	

ANSLAG/BEVIS

Protokollet är justerat. Justeringen har tillkännagivits genom anslag

Organ	Socialnämnden		
Sammanträdesdatum	2021-12-14		
Datum för anslags uppsättande	2021-12-14	Datum för anslags nedtagande	2022-01-05
Förvaringsplats för protokoll	Socialförvaltningen, kommunhuset, Herrljunga		
Underskrift			



Innehållsförteckning

§ 156 Godkännande av dagordningen	3
§ 157 Information från FoU Sjuhärad Valfärd	4
§ 158 Socialförvaltningen informerar	5
§ 159 Budget och verksamhetsplan 2022-2024, detaljbudget 2022	6
§ 160 Schablonbelopp för LSS personlig assistans till privata utförare 2022	7
§ 161 Attestanter 2022 för socialnämnden	8
§ 162 Revidering av socialnämndens delegeringsordning	9
§ 163 Revidering av riktlinje för färdtjänst samt riktlinje för hantering av taxor och avgifter inom socialnämndens verksamhet	10
§ 164 Brukarundersökningar 2021	11
§ 165 Inriktningsdokument för närvårdssamverkan Södra Älvsborg 2022-2025	13
§ 166 Revidering av reglemente för kommunala pensionärs- och funktionshindersrådet	14
§ 167 Återrapport från kontaktpolitiker	16
§ 168 Yttrande till Inspektionen för vård och omsorg (IVO)	17
§ 172 Kontinuitet i hemtjänsten	18
§ 173 Samlokalisering i hemtjänsten	19
§ 174 Kringtid i hemtjänsten	20
§ 175 Uppföljning av familjehem	21
§ 176 Fråga om placeringar på SiS-hem	22
§ 177 Meddelanden	23
§ 178 Anmälan av delegeringsbeslut under tidsperioden 2021-11-23–2021-12-13	24



SN § 156

Godkännande av dagordningen

Förslag till beslut

Enligt 4 kap. 20 § kommunallagen får varje ledamot i en nämnd väcka ärenden i nämnden.

Ordföranden meddelar att ärende 15, 16 och 17 utgår från den utskickade dagordningen.

Ordföranden anmäler följande ärende som läggs till i dagordningen:

- Beslut enligt 2 kap. 7 § Föräldrabalken att lägga ned faderskapsutredning

Magnus Lennartsson (M) anmäler följande ärenden som läggs till i dagordningen:

- Kontinuitet i hemtjänsten
- Samlokalisering i hemtjänsten
- Kringtid i hemtjänsten

Kitty Andersson (S) anmäler följande ärende som läggs till i dagordningen:

- Uppföljning av familjehem

Jan Knudsen (KV) anmäler följande ärende som läggs till i dagordningen:

- Fråga om placeringar i SiS-hem

Informationen läggs till handlingarna.



SN § 157

Information från FoU Sjuhärad Vårld

Sammanfattning

Margareta Carlén, verksamhetschef, och Julia Carlsson, forskare, från FoU Sjuhärad Vårld, informerar nämnden om sitt arbete. FoU Sjuhärad Vårld är ett kompetenscentrum för forskning och utveckling inom kommunala vårdomsråden. Ägarparter är sedan hösten 2016 Högskolan i Borås och kommunerna i Borås, Bollebygd, Herrljunga, Svenljunga, Tranemo, Ulricehamn och Vårgårda. Några exempel på de projekt FoU Sjuhärad Vårld arbetar med är socialtjänsten i Vårgårda, hemtjänsten i Borås, anhörigprojekt och digitalisering av socialtjänsten. I övrigt genomförs aktiviteter så som seminarier, uppdragsutbildning, workshops, forskningsansökningar och ägarforum.

En av de studier som gjorts på FoU Sjuhärad Vårld handlar om digitalisering inom ekonomiskt bistånd och vad som sker när digitala verktyg ersätter arbete som tidigare genomförts av människor. I studien valde FoU att se närmre på hur relationen mellan socialsekreterare och klient påverkades av digitala verktyg. Det genomfördes genom att utifrån socialsekreterarnas berättelser jämföra tre kommuner som kommit olika långt i sitt digitaliseringsarbete. Resultatet av studien visade att organiseringen i den mest digitaliserade kommunen innebar en ökad distans mellan socialsekreterare och klient. I den kommun som använde flest digitala verktyg har arbete med e-ansökan flyttats över till robot och ekonomisekreterare. Det bedömdes vara viktigt att ekonomisekreteraren var med i processen så att förfarandet inte var helt standardiserat utan mänsklig hänsyn. En av lärdomarna som dragits från studien är att bedöma vilka arbetsmoment som är viktiga för relationsskapandet innan de digitaliseras. Det är också viktigt att vara uppmärksam på klienternas olika behov, då digitala verktyg kan komplettera men inte alltid ersätta kommunikation och relation.

I den undersökning som gjorts inom hemtjänsten i Borås stad har en kartläggning av arbetssituationen genomförts. I undersköterskornas skildring av sin arbetssituation beskrivs bland annat en minuthets och olika schabloner att förhålla sig till som inte alltid överensstämmer med verkligheten. Mycket tid går till dokumentation, något som ofta inte räknas med i arbetstiden utan får göras på raster eller efter arbetspassets slut. Planerare i hemtjänsten beskrev en annan arbetssituation än undersköterskorna. Det finns också ett annat handlingsutrymme med möjlighet till kompetensutveckling och lärande. Bland enhetscheferna beskrevs stora delar av tiden gå till möten och administration. Många akutrekyteringar behöver göras för att säkerställa att personalbehovet täcks. Ett stort fokus ligger på ekonomi och olika mätningar. FoU konstaterade att det finns bristfälliga förutsättningar att både utöva ett chefskap och ett ledarskap för enhetscheferna.

Informationen läggs till handlingarna.



SN § 158

Socialförvaltningen informerar

Sammanfattning

Sandra Säljö, socialchef, informerar nämnden om följande:

- Arbetet med Ensolutions genomlysning av hemtjänsten pågår just nu. Slutredovisning med tillhörande handlingsplan kommer att presenteras vid nämndsammanträdet 1 februari 2022. Flera av socialförvaltningens projekt kommer att redovisas då.

Informationen läggs till handlingarna.



SN § 159

DNR SN 4/2021 7706

Budget och verksamhetsplan 2022-2024, detaljbudget 2022

Sammanfattning

Tidigare i höst tog socialnämnden beslut om budget och verksamhetsplan 2022-2024 innehållande organisation, mål samt ekonomisk fördelning på en övergripande nivå (SN § 107/2021-09-28). Socialnämnden beslutade också att förvaltningen skulle återkomma med en detaljerad budget.

Budgetramen för socialnämnden har justerats efter kommunfullmäktiges beslut, avseende ramväxlingar. Budgeten på ansvarsområdesnivå avviker från det tidigare beslutet. Ny information har tillkommit avseende flera händelser och förutsättningar i förvaltningens verksamheter, vilket har resulterat i att budgetmedlen har fördelats om inom socialnämnden. Målindikatorerna för 2022 är framtagna och organisationsskissen är uppdaterad. De texter som har blivit uppdaterade står omnämnda som uppdaterade i rubriken. Övriga texter i dokumentet är oförändrade sedan budget och verksamhetsplan för socialnämnden 2022-2024 beslutades i socialnämnden 28 september.

En mer detaljerad fördelning av budgetramen för 2022 presenteras på socialnämndens sammanträde 1 februari 2022 för att enhetscheferna ska få en chans att göra omfördelningar inom sina ansvarsområden.

Beslutsunderlag

Tjänsteskrivelse i ärendet daterad 2021-11-26

Budget och verksamhetsplan för socialnämnden 2022-2024

Förslag till beslut

Förvaltningens förslag till beslut:

- De reviderade delarna av budgeten godkänns (de ekonomiska ramarna fastställs på ansvarsområdesnivå).

Magnus Lennartsson (M) föreslår en ändring av texten i budgetdokumentet på första raden av sidan 8 enligt följande: "...som behöver genomföras på ett patientsäkert sätt *och att kontinuiteten inte försämras.*"

Beslutsgång

Ordföranden frågar om förvaltningens förslag till beslut antas och finner att så sker.

Ordföranden frågar om Magnus Lennartssons (M) ändringsförslag antas och finner att så sker.

Socialnämndens beslut

1. De reviderade delarna av budgeten godkänns (de ekonomiska ramarna fastställs på ansvarsområdesnivå) (bilaga 1, SN § 159/2021-12-14).



SN § 160

DNR SN 158/2021 7706

Schablonbelopp för LSS personlig assistans till privata utförare 2022**Sammanfattning**

Sedan 2015 har socialnämnden beslutat att bevilja ersättning för personlig assistans LSS i extern regi med ett belopp som motsvarar kommunens egen kostnad. Beslut om nytt belopp sker årligen.

Priset baseras på kommunens kostnader för personlig assistans i egen regi och inkluderar grundlön, ob-tillägg, semesterlön, arbetsgivaravgifter, övriga kostnader samt beräknad löneökning 2022.

Beslutsunderlag

Tjänsteskrivelse daterad 2021-11-25

Förslag till beslut

Förvaltningens förslag till beslut:

- Ersättningsnivån för externa utförare inom personlig assistans enligt LSS fastställs till 300 kr/tim och gäller från den 1 januari 2022.

Beslutsgång

Ordföranden frågar om förvaltningens förslag till beslut antas och finner att så sker.

Socialnämndens beslut

1. Ersättningsnivån för externa utförare inom personlig assistans enligt LSS fastställs till 300 kr/tim och gäller från den 1 januari 2022.



SN § 161

DNR SN 11/2021 701

Attestanter 2022 för socialnämnden

Sammanfattning

Enligt gällande attestreglemente ska nämnd fatta särskilt beslut varje kalenderår om beslutsattestanter och ersättare. Förteckningen ska godkännas och lämnas till ekonomiavdelningen.

Beslutsunderlag

Tjänsteskrivelse daterad 2021-11-26

Förteckning över beslutsattestanter och ersättare för socialförvaltningen, namn och funktion

Förslag till beslut

Förvaltningens förslag till beslut:

- Bifogad förteckning över beslutsattestanter och ersättare godkänns att gälla från 2022-01-01.
- Förvaltningschef ges rätt att göra ändringar i attestlistan under 2022.

Beslutsgång

Ordföranden frågar om förvaltningens förslag till beslut antas och finner att så sker.

Socialnämndens beslut

1. Bifogad förteckning över beslutsattestanter och ersättare godkänns att gälla från 2022-01-01 (bilaga 1, SN § 161/2021-12-14).
2. Förvaltningschef ges rätt att göra ändringar i attestlistan under 2022.



SN § 162

DNR SN 166/2021 7701

Revidering av socialnämndens delegeringsordning

Sammanfattning

Socialförvaltningen har tagit fram ett förslag på revidering av socialnämndens delegationsordning.

En ny beslutspunkt föreslås läggas till under avsnittet Omsorg om äldre personer och vissa personer med funktionsnedsättning (ej LSS) gällande beslut enligt Socialtjänstlagen (SoL). Punkten (9.9 b) innebär att tjänstgörande sjuksköterska får delegation att fatta beslut om akut bistånd i form av korttidsvistelse utanför kontorstid enligt 4 kap 1 § SoL i avvaktan på att ordinarie beslutsfattare åter är i tjänst.

Beslutsunderlag

Tjänsteskrivelse i ärendet daterad 2021-12-01

Förslag till reviderad delegeringsordning för socialnämnden

Förslag till beslut

Förvaltningens förslag till beslut:

- Revidering av socialnämndens delegeringsordning godkänns.

Beslutsgång

Ordföranden frågar om förvaltningens förslag till beslut antas och finner att så sker.

Socialnämndens beslut

1. Revidering av socialnämndens delegeringsordning godkänns.



SN § 163

DNR SN 134/2021 7762

Revidering av riktlinje för färdtjänst samt riktlinje för hantering av taxor och avgifter inom socialnämndens verksamhet

Sammanfattning

Enligt reglementsbestämmelser är det socialnämnden som fullgör kommunens uppgifter om lagen om färdtjänst. Avgifter för färdtjänst beslutas av kommunfullmäktige. I nuvarande riktlinjer för färdtjänst ingår ett avsnitt om avgifter, p. 9 Avgifter, (fastställt KF § 13/2020-02-18). Där framgår hur avgiften tillämpas för respektive restyp. Beräkningsmodell för egenavgifter har därefter reviderats (KF § 146/2020-11-17).

Följande revideringar föreslås:

- Avsnitt om avgifter för färdtjänst stryks från Riktlinje för färdtjänst.
- Avsnitt om avgifter för färdtjänst läggs till i Riktlinje för hantering av taxor och avgifter inom socialnämndens verksamhetsområde.
- Lydelsen i p.9 Avgifter, Riktlinje för färdtjänst ändras till ”Vid färdtjänstresa utgår egenavgift och kommunfullmäktige beslutar om avgifterna. Information om avgifter och dess tillämpning finns i Riktlinje för hantering av taxor och avgifter inom Socialnämndens verksamhet.”

Beslutsunderlag

Tjänsteskrivelse i ärendet daterad 2021-11-26

Förslag till riktlinje för färdtjänst

Förslag till riktlinje för hantering av taxor och avgifter inom socialnämndens verksamhet

Förslag till beslut

Förvaltningens förslag till kommunfullmäktige:

- Förslag till revidering av riktlinje för färdtjänst godkänns.
- Förslag till revidering av riktlinje för hantering av taxor och avgifter inom socialnämndens verksamhet godkänns.

Beslutsgång

Ordföranden frågar om förvaltningens förslag till beslut antas och finner att så sker.

Socialnämndens förslag till kommunfullmäktige

1. Förslag till revidering av riktlinje för färdtjänst godkänns (bilaga 1, SN § 163/2021-12-14).
2. Förslag till revidering av riktlinje för hantering av taxor och avgifter inom socialnämndens verksamhet godkänns (bilaga 2, SN § 163/2021-12-14).

Expedieras till: Kommunfullmäktige



SN § 164

DNR SN 157/2021 700

Brukarundersökningar 2021

Sammanfattning

Sveriges Kommuner och Regioners (SKR) nationella brukarundersökningar inom socialtjänsten är årliga undersökningar som genomförs för flera olika målgrupper och verksamheter inom individ- och familjeomsorg (IFO) och funktionshinderområdet, LSS, samt till placerade barn och unga. Att delta i undersökningen är frivilligt. I Herrljunga har en besöksundersökning genomförts på IFO mellan 1 september och 31 oktober 2021. En enkätundersökning har också genomförts inom daglig verksamhet och servicebostad enligt LSS. Socialstyrelsens årliga nationella brukarundersökning inom äldreomsorgen har haft uppehåll under år 2020 och 2021 men planeras att genomföras igen i början av 2022.

Resultatet av enkätundersökningen från daglig verksamhet visar att Herrljunga ligger väl i linje med det nationella resultatet i Sverige. Det finns tre frågor som skulle kunna härröras till eventuella brister i individuella lösningar och aktiviteter för en meningsfull dag. I enkätundersökningen för boende på servicebostad enligt LSS har samtliga 12 boende vid tidpunkten för brukarundersökningen besvarat enkäten. I jämförelse nationellt så är det ett resultat som Herrljunga ligger väl i jämförelse. I besöksundersökningen från IFO har 14 brukare erbjudits delta men bara fem brukare/vårdnadshavare har besvarat enkäten. Det är ett begränsat resultat att göra en analys av. En fortsatt dialog om hur verksamheten går vidare kommer att ske inom de närmaste forumen för verksamhetens inbokade kvalitetsmöten under 2022.

Beslutsunderlag

Tjänsteskrivelse i ärendet daterad 2021-11-22

Presentationer daterad 2021-11-22 med sammanställningar från nationella brukarundersökningarna inom daglig verksamhet, boende enligt LSS samt IFO

Förslag till beslut

Förvaltningens förslag till beslut:

- Socialnämnden lägger redovisningarna av nationella brukarundersökningarna 2021 till handlingarna.

Magnus Lennartsson (M) föreslår ett tillägg i form av att förvaltningen får i uppdrag att ta fram en handlingsplan utifrån undersökningarnas resultat.

Beslutsgång

Ordföranden frågar om förvaltningens förslag till beslut antas och finner att så sker.

Ordföranden frågar om Magnus Lennartssons (M) tilläggsförslag antas och finner att så sker.



Fortsättning SN § 164

Socialnämndens beslut

1. Redovisningarna av nationella brukarundersökningarna 2021 läggs till handlingarna.
2. Förvaltningen får i uppdrag att ta fram en handlingsplan utifrån undersökningarnas resultat.



SN § 165

DNR SN 156/2021 170

Inriktningsdokument för närvårdssamverkan Södra Älvsborg 2022-2025

Sammanfattning

Närvårdssamverkans Delregionala Politiska Samråd (DPS), beslutade 2021-09-28 att ställa sig bakom Närvårdssamverkans Inriktningsdokument 2022–2025. Gällande inriktningsdokument löper ut i december 2022 och då den politiska representationen från kommunsidan ändras från den 1 januari 2022 beslutade DPS att inriktningsdokumentet redan nu skulle justeras.

Inriktningsdokumentet beskriver modellen för Närvårdssamverkan i Södra Älvsborg. Närvårdssamverkan ska ge mervärde för befolkningen och underlätta ansvarsfördelning och samverkan mellan huvudmännen. I olika grupper omhändertas frågor som berör samverkan mellan kommunerna och Västra Götalandsregionen (VGR). I inriktningsdokumentet regleras mål och inriktning, styrning och struktur för samverkan, ekonomi och uppföljning.

Beslutsunderlag

Tjänsteskrivelse i ärendet daterad 2021-11-22

Följebrev angående inriktningsdokument daterat 2021-11-19

Inriktningsdokument för Närvårdssamverkan Södra Älvsborg 2022-2025 mellan Västra Götalandsregionen och kommunerna i Södra Älvsborg

Förslag till beslut

Förvaltningens förslag till beslut:

- Socialnämnden föreslår för kommunstyrelsen att godkänna justerat inriktningsdokument för närvårdssamverkan Södra Älvsborg 2022-2025

Beslutsgång

Ordföranden frågar om förvaltningens förslag till beslut antas och finner att så sker.

Socialnämndens förslag till kommunstyrelsen

1. Justerat inriktningsdokument för närvårdssamverkan Södra Älvsborg 2022-2025 godkänns (SN § 165/2021-12-14).

Expedieras till:

Kommunstyrelsen
Boråsregionen

Justerandes sign

Utdragsbestyrkande



SN § 166

DNR SN 153/2021 7781

Revidering av reglemente för kommunala pensionärs- och funktionshinderrådet

Sammanfattning

I november fick socialförvaltningen i uppdrag av socialnämnden att ta fram förslag på ändringar av reglementsbestämmelser för lokala pensionärs- och funktionshinderrådet i Herrljunga, som hanterar en delning av rådet samt förtydligar processen för rådet som remissinstans (SN § 151/2021-11-23). Vid möte med Kommunala pensionärs- och funktionshinderrådet (KPFR) i Herrljunga 23 september 2021 noterades att FUB utvecklat goda samarbets- och dialogformer i Alingsås, Vårgårda och Lerum och att man önskar få samma utveckling i Herrljunga kommun. En förbättrad och djupare dialog efterfrågas där FUB ges möjlighet att få framföra sina åsikter i ett tidigare skede jämfört med nuvarande KPFR. Från PRO och SPF påtalades också under KPFR:s möte den 23 september att rådets funktion som remissinstans behöver förbättras. Under mötet enades samtliga deltagande parter om att föreslå en delning av kommunala pensionärs- och funktionshinderrådet till ett pensionärsråd och ett funktionshinderråd samt att det kan utvecklas andra samarbetsformer för vissa frågor.

Från socialförvaltningen ses också ett behov av att utveckla dialog- och samarbetsformer med organisationerna och då även initiera fler brukarorganisationer för andra målgrupper till samverkan. Socialförvaltningen ser också behovet att involvera fler förvaltningar inom kommunen i dialogen med brukarorganisationerna.

Beslutsunderlag

Tjänsteskrivelse i ärendet daterad 2021-12-01

Socialnämnden § 151/2021-11-23

Reglementsbestämmelser för lokala pensionärs- och funktionshinderrådet

Förslag på reviderade reglementsbestämmelser för lokala pensionärsrådet och lokala funktionshinderrådet

Förslag till beslut

Förvaltningens förslag till beslut:

- Socialnämnden står bakom en delning av det kommunala pensionärs- och funktionshinderrådet till två råd och godkänner förslag till revidering av reglementsbestämmelser.
- Socialnämnden föreslår kommunstyrelsen att ge sin förvaltning i uppdrag att se över hur processerna för remiss- och referensuppdrag samt samråd ska se ut för hela kommunen.
- Socialnämnden föreslår kommunfullmäktige att fastställa reviderade reglementsbestämmelser enligt förslaget.



Fortsättning SN § 166

Beslutsgång

Ordföranden frågar om förvaltningens förslag till beslut antas och finner att så sker.

Socialnämndens beslut

1. Socialnämnden står bakom en delning av det kommunala pensionärs- och funktionshindersrådet till två råd och godkänner förslag till revidering av reglementsbestämmelser.

Socialnämndens förslag till kommunstyrelsen

1. Kommunstyrelsens förvaltning ges i uppdrag att se över hur processerna för remiss- och referensuppdrag samt samråd ska se ut för hela kommunen.

Socialnämndens förslag till kommunfullmäktige

1. Förslag till reviderade reglementsbestämmelser fastställs (bilaga 1, SN § 166/2021-12-14).

Expedieras till: Kommunstyrelsen
Kommunfullmäktige



SN § 167

Återrapport från kontaktpolitiker

Sammanfattning

Ingen av de närvarande ledamöterna har varit på besök i sina kontaktverksamheter sedan det senaste nämndsammanträdet.

Informationen läggs till handlingarna.



SN § 168

DNR SN 150/2021 700

Yttrande till Inspektionen för vård om omsorg (IVO)

Sammanfattning

Inspektionen för vård och omsorg (IVO) överväger att ansöka om utdömande av särskild avgift hos förvaltningsrätten avseende ett ej verkställt beslut. IVO begär därför underlag i ärendet för att kunna bedöma om dröjsmålet med att verkställa beslutet har varit oskäligt långt. Nämndens yttrande samt handlingar ska ha inkommit till IVO senast den 14 december 2021. Anstånd beviljas till senast 20 december 2021.

Ärendet avser bistånd i form av daglig verksamhet enligt 9 § 10 LSS.

Beslutsdatum: 2007-10-01

Avbrott i verkställighet: 2020-07-31

Insatsen daglig verksamhet pausades i samband med att brukaren flyttade till ett annat LSS-boende 31 juli 2020. Skälet till fördröjning av verkställighet är att brukaren själv velat vänta med att komma igång med någon sysselsättning för att först finna sig till rätta på det nya boendet. Oskäliga dröjsmål med verkställighet är generellt negativt. I detta ärende har brukaren själv, på grund av personliga skäl/personlighet velat avvakta med verkställighet och därmed bedöms väntetiden inte som oskälig väntetid. Ett kontinuerligt motivationsarbete tillsammans med brukaren pågår och en plan finns för bland annat studiebesök på arbetsplatser och aktiviteter. Den beräknade kostnaden för insatsen daglig verksamhet per månad är ca 20 000 kronor.

Beslutsunderlag

Tjänsteskrivelse i ärendet daterad 2021-11-25

Yttrande daterat 2021-11-25

Förslag till beslut

Förvaltningens förslag till beslut:

- Socialnämnden beslutar anta upprättat förslag på yttrande till tillsynsmyndigheten, IVO.

Beslutsgång

Ordföranden frågar om förvaltningens förslag till beslut antas och finner att så sker.

Socialnämndens beslut

1. Upprättat förslag på yttrande till tillsynsmyndigheten, IVO, antas.



SN § 172

Kontinuitet i hemtjänsten

Sammanfattning

Magnus Lennartsson (M) lyfter ett ärende om kontinuitet i hemtjänsten.

Förslag till beslut

Magnus Lennartsson (M) föreslår att förvaltningen får i uppdrag att redovisa hur kontinuiteten i hemtjänsten varit under 2021 samt att rapportering sker till nämnden framledes när nya mätningar görs.

Beslutsgång

Ordföranden frågar om Magnus Lennartssons (M) förslag till beslut antas och finner att så sker.

Socialnämndens beslut

1. Förvaltningen får i uppdrag att redovisa hur kontinuiteten i hemtjänsten varit under 2021.
2. Rapportering sker framledes till nämnden när nya mätningar görs.



SN § 173

Samlokalisering i hemtjänsten

Sammanfattning

Magnus Lennartsson (M) lyfter ett ärende rörande samlokalisering av hemtjänsten i Herrljunga kommun.

Förslag till beslut

Magnus Lennartsson (M) föreslår att förvaltningens planer på att samlokalisera hemtjänsten i Ljung till Herrljunga läggs på is.

Eva Larsson (C) yrkar på avslag för Magnus Lennartssons (M) förslag.

Anette Aleryd (L), Carina Fredriksen (S), Kitty Andersson (S) och Kerstin Setterberg (KD) bifaller Eva Larsson (C) förslag till beslut.

Beslutsgång

Ordföranden ställer förslagen emot varandra och finner att socialnämnden beslutar i enlighet med Eva Larssons (C) förslag.

Votering begärs.

Ordförande ställer följande propositionsordning:

Ja = i enlighet med Eva Larssons (C) förslag

Nej = i enlighet med Magnus Lennartssons (M) förslag

Med 9 ja-röster och 2 nej-röster finner ordförande att socialnämnden beslutar i enlighet med Eva Larssons (C) förslag.

(Voteringslista bilaga 1, SN § 172/2021).

Socialnämndens beslut

1. Förslaget avslås.



SN § 174

Kringtid i hemtjänsten

Förslag till beslut

Magnus Lennartsson (M) föreslår att förvaltningen får i uppdrag att utreda vad kringtiden i hemtjänsten utgörs av.

Eva Larsson (C) yrkar på avslag för Magnus Lennartssons (M) förslag då frågan redan utreds i förvaltningen.

Beslutsgång

Ordföranden ställer förslagen emot varandra och finner att socialnämnden beslutar i enlighet med Eva Larssons (C) förslag.

Socialnämndens beslut

1. Förslaget avslås.



SN § 175

Uppföljning av familjehem

Förslag till beslut

Kitty Andersson (S) föreslår att förvaltningen får i uppdrag att löpande redovisa uppföljningar av kommunens anlitade familjehem och kontaktfamiljer.

Beslutsgång

Ordföranden frågar om Kitty Anderssons (S) förslag till beslut antas och finner att så sker.

Socialnämndens beslut

1. Förvaltningen får i uppdrag att löpande redovisa uppföljningar av kommunens anlitade familjehem och kontaktfamiljer.



SN § 176

Fråga om placeringar på SiS-hem

Sammanfattning

Jan Knudsen (KV) lyfter en fråga gällande de placeringar som görs på SiS-hem.

Christel Bergström, verksamhetschef individ- och familjeomsorg, informerar om att SiS-hem är de enda boendena där personer låses in. Bland de ärenden som lyfts upp i media är hoten mot de placerade barnen ofta så stora att det enda sättet att skydda dem är med hjälp av murar och stängsel.

Informationen läggs till handlingarna.



SN § 177

Meddelanden

Följande meddelanden redovisades vid sammanträdet

<i>NR</i>	<i>Meddelandeförteckning</i>	<i>DNR</i>
1	Domar inkomna under tidsperioden 2021-11-23 - - 2021-12-13	VS
2	Protokoll från FSG 2021-12-09	SN 23/2021

Socialnämndens beslut

1. Meddelandena läggs till handlingarna.



SN § 178

**Anmälan av delegeringsbeslut under tidsperioden 2021-11-23–
2021-12-13**

Följande delegeringsbeslut anmäldes vid sammanträdet

<i>Nr</i>	<i>Delegationsbeslut</i>	<i>DNR</i>
1	Delegeringsbeslut – IFO, fattade under tidsperioden 2021-11-23 - - 2021-12-13	Lista på delegeringsbeslut förvaras på socialförvaltningen, kommunhuset, Herrljunga
2	Delegeringsbeslut – bistånd, fattade under tidsperioden 2021-11-23 - - 2021-12-13	Lista på delegeringsbeslut förvaras på socialförvaltningen, kommunhuset, Herrljunga
3	Delegeringsbeslut – färdtjänst, fattade under tidsperioden 2021-11-23 - - 2021-12-13	Lista på delegeringsbeslut förvaras på socialförvaltningen, kommunhuset, Herrljunga

Socialnämndens beslut

1. Redovisningen av delegeringsbeslut godkänns.

Bilaga 1, SN § 159/2021-12-14

DIARIENUMMER: 4/2021 7706
FASTSTÄLLD/INSTANS: 2021-09-28
VERSION: 2
SENAST REVIDERAD: 2021-11-30
GILTIG TILL: 2021-12-31
DOKUMENTANSVAR: Förvaltningschef

Budget och verksamhetsplan 2022

Socialnämnden



HERRLJUNGA KOMMUN

Växtkraft 10 000

R EL

Bilaga 1, SN § 159/2021-12-14

Innehåll

Innehåll	1
Ansvar och uppdrag	2
Organisationsskiss - uppdaterad	3
.....	3
Verksamhetsbeskrivning.....	4
Vad händer i verksamheten under 2022?.....	6
Verksamhetsförändringar till följd av tilldelad budgetram.....	9
Mål - uppdaterad.....	10
Målindikatorer.....	11
En hållbar och inkluderande kommun.....	11
En välkomnande och attraktiv kommun.....	12
En utvecklande kommun.....	14
Ekonomi	15
Budgetförutsättningar - uppdaterad	15
Drift - uppdaterad.....	16
Investeringar -uppdaterad	17

Ansvar och uppdrag

Socialnämnden har till uppgift att fullgöra kommunens uppgifter inom socialtjänsten. Socialnämnden skall säkerställa att verksamheten bedrivs i enlighet med de mål och riktlinjer som kommunfullmäktige har beslutat om samt utifrån gällande lagstiftning, förordningar och föreskrifter. De viktigaste lagstiftningarna är:

- Socialtjänstlagen (SoL)
- Förvaltningslagen (FL)
- Lag om stöd och service till vissa funktionshindrade (LSS)
- Lag med särskilda bestämmelser om vård av unga, (LVU)
- Lag om vård av missbrukare i vissa fall (LVM)
- Hälso- och sjukvårdslagen (HSL)
- Patientsäkerhetslagen (PSL)
- Offentlighets- och sekretesslagen (OSL)
- Föräldrabalken (FB)
- Färdtjänstlagen
- Alkohollagen.

Socialtjänsten omfattar myndighetsutövning och verkställighet inom;

- Äldreomsorg
- Personer med funktionsnedsättning
- Individ- och familjeomsorg

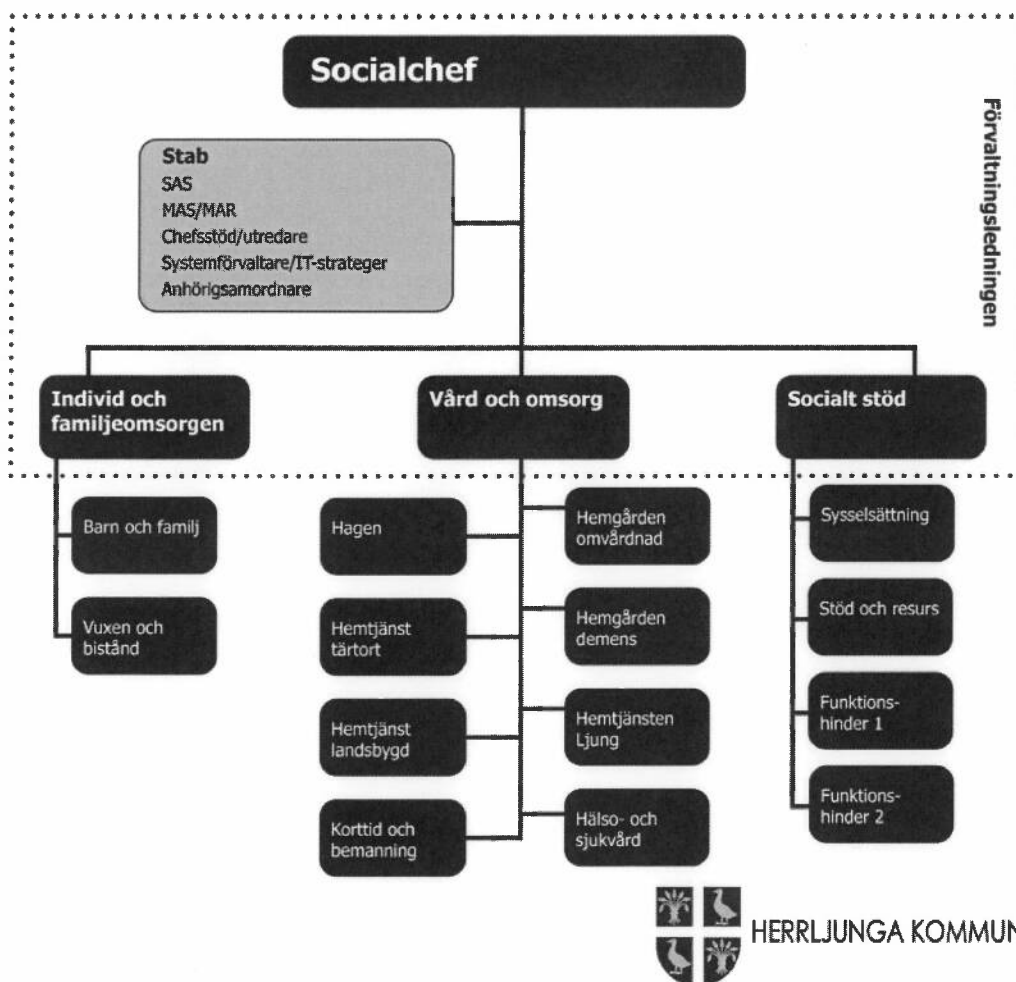
Socialnämnden skall också arbeta förebyggande, ha medborgardialoger och delta i samhällsplaneringen.

Socialtjänsten skall med hänsyn till människans ansvar för sin och andras sociala situation inriktas på att frigöra och utveckla enskildas och grupperns egna resurser.

Verksamheten skall bygga på frivillighet och respekt för människors självbestämmanderätt och integritet.

Organisationsskiss - uppdaterad

Socialförvaltningen



Verksamhetsbeskrivning

Nämnd och förvaltningsledning

Förvaltningsledningen skall leda och styra verksamheten i enlighet med de lagar, riktlinjer och beslut som fattas. I förvaltningsledningen finns socialchef, tre verksamhetschefer (Individ och familjeomsorg, Vård och omsorg samt Socialt stöd) och staben (MAS/MAR, SAS, chefstöd, systemansvarig/IT-strateg, anhörigsamordnare).

Individ- och familjeomsorgen (IFO)

Verksamheten är indelade i två enheter; Barn- och familjeenheten och Vuxen- och biståndsenheten. Verksamhetens uppdrag är att ta emot ansökningar och orosanmälningar från våra kommuninvånare, att utreda, fatta beslut och följa upp beviljade insatser. Verksamheten möter kommuninvånare i alla åldrar.

Vuxen- och biståndsenheten

Enheten handlägger ärenden som rör personer över 18 år. Enheten är indelad i fyra funktioner; bistånd, missbruk/våld, försörjningsstöd och administration.

Bistånd - möter personer med funktionsvariation, psykisk funktionsnedsättning och äldre personer som har behov av stöd i sin livsföring. Handläggarna utreder behoven enligt Socialtjänstlagen (SoL) och Lagen om stöd och service till vissa funktionshindrade (LSS).

Missbruk/våld - möter personer som ansöker om stöd och hjälp för missbruksproblematik eller för våldsproblematik. Ett ärende kan också initieras genom en orosanmälan om missbruk eller våldsutsatthet. Här handläggs förutom ärenden enligt SoL också ärenden enligt Lagen om vård av missbrukare i vissa fall (LVM).

Försörjningsstöd – möter personer som ansöker om försörjningsstöd. Uppdraget är tvådelat; dels utreds rätten till ekonomiskt bistånd (försörjningsstöd) och dels utreds eventuella behov av stöd och samordning i syfte att den sökande ska bli självförsörjande. Integrationsuppdraget kring flyktingar, Budget- och skuldrådgivning, dödsbohandläggning, färdtjänsthandläggning, avgiftshandläggning samt förvaltningsövergripande fakturahantering och administration ingår också i Vuxen och biståndsenheten.

Barn- och familjeenheten

Barn- och familjeenheten handlägger ärenden som rör barn 0-18 (20 i vissa fall) år. Enheten är indelad i fyra funktioner; socialsekreterare barn/utredare, barnsekreterare, familjehemssekreterare och ett behandlingsteam.

Socialsekreterare barn/utredare – möter barn, unga i åldrarna 0-20 år och deras familjer efter inkommen ansökan eller orosanmälan rörande misstanke om att barn far illa. Stöd till barnet, den unge eller till föräldrarna kan efter utredning beviljas enligt SoL. Vid stor oro för att barn far illa och när samtycke inte finns handläggs också ärenden enligt Lagen om vård av unga (LVU).

Barnsekreterare – möter barn som har beviljats bistånd i form familjehem. Uppdraget är att följa upp insatsen och stödja barnet under placeringstiden. Även stödet till vårdnadshavarna och umgängesplanering utifrån barnets bästa och barnets behov ingår i uppdraget.

Familjehemssekreterare – rekryterar nya familjehem, möter och utbildar, handleder och följer upp de familjehem som får uppdrag av socialnämnden.

Behandlingsteamet – möter barn, unga, vuxna och familjer i olika konstellationer och verkställer biståndsbedömda öppna insatser, insatser i egen regi enligt SoL. Teamet erbjuder stöd- och motivationssamtal, familjebehandling, missbruksbehandling och stöd vid våldsutsatthet. I behandlingsteamet finns också en tjänst som till 50% är förlagd på Familjecentralen.

Bilaga 1, SN § 159/2021-12-14

Våld i nära relationsgruppen (VIN-gruppen) är en verksamhetsövergripande grupp som har en utökad kompetens i ärenden som rör våld i nära relation. Gruppens medlemmar har både en konsultativ och en operativ roll.

Förutom ovan nämnda lagar så handläggs till exempel ärenden enligt eller i samverkan med andra myndigheter enligt Föräldrabalken (FB), Lag om psykiatrisk tvångsvård (LPT), Hälso- och sjukvårdslagen (HSL), Offentlighets- och sekretesslagen (OSL).

Vård och omsorg

Verksamhetens uppdrag är att ge stöd och hjälp till främst äldre personer så att de kan tillförsäkras en skälig levnadsnivå. Insatserna ska utformas så de stärker den enskildes möjlighet att leva ett tryggt och självständigt liv. Insatser ges i form av hemtjänst, hemsjukvård (sjuksköterske/rehab insatser och hjälpmedel) dagverksamhet för personer med minnesproblematik, avlösning, samt korttidsverksamhet. Då behovet inte kan tillgodoses i den ordinarie bostaden finns möjlighet att ansöka om plats på särskilt boende. Det är socialtjänstlagen och hälso- och sjukvårdslagen samt kommunala riktlinjer som reglerar stödet

Verksamheten är indelad på fyra områden: hemtjänst, särskilt boende, hemsjukvård samt korttid och bemanning. Enheterna leds av åtta enhetschefer, samt en biträdande enhetschef inom hälso- och sjukvård. Geografiskt ligger enheterna i Herrljunga och Ljung.

Socialt stöd

Verksamheten är indelad i tre enhetschefsområden; sysselsättning, funktionshinderenhet samt stöd och resurs och om erforderliga beslut om samverkan fattas, eventuellt en till funktionshinderenhet.

Inom funktionshinderenheten verkställs insatser enligt lagen om stöd och service för vissa funktionshindrade (LSS) samt till viss del även insatser enl socialtjänstlagen (SoL). Insatserna inom LSS ska främja jämlikhet i levnadsvillkor och full delaktighet i samhällslivet med målet att den enskilde får möjlighet att leva som andra. Funktionshinderenheten verkställer insatserna, bostad med särskild service gruppbostad, personlig assistans, korttidstillsyn, ledsagar- avlösarservice samt att socialt stöd tar över verkställigheten för de externa LSS insatserna gruppbostad, korttidsvistelse för barn, internat (både Sol och LSS), daglig verksamhet samt boende enl Sol, socialpsykiatri.

Enheten för sysselsättning innehåller arbetsmarknadsenheten, daglig verksamhet samt tvätten. Arbetsmarknadsenhetens uppdrag är att främja enskildas möjligheter till egen försörjning. Uppdraget för daglig verksamhet är att erbjuda meningsfull sysselsättning för personer med beslut om daglig verksamhet enligt LSS. Tvättenheten handhar den kommunala tvätten av både arbetskläder samt tvätt från de båda särskilda boendena.

Inom enheten stöd och resurs verkställs insatser både inom Socialtjänstlagen (SoL) men även inom lagen om stöd och service för vissa funktionshindrade (LSS). Insatser utifrån SoL är boendestöd samt kontaktpersoner som kan vara både SoL beslut eller LSS beslut. Insatser utifrån LSS är bostad med särskild service i form av servicebostad. Stöd och resurs verkställer även boendestödsbeslut för nyanlända som en del i kommunens integrationsuppdrag.

Del av kommunens praktiska mottagande för nyanlända är också placerad under både sysselsättningsenheten samt stöd och resurs. Enheterna delar på uppdraget avseende praktisk mottagning och integration av målgruppen vuxna och barnfamiljer.

Vad händer i verksamheten under 2022?

Nämnd och förvaltningsledning

Likt 2021 kommer fortsatt arbete ligga på att bygga upp förvaltningsledningsgruppen i samverkan med enhetschefer och stab. Detta är fortfarande en grupp som behöver arbeta sig samman. Det strategiska arbetet kommer att få ett fortsatt stort fokus under 2022. Det finns behov att ta fram strategiska planer för verksamheten i förvaltningen på både kort och lång sikt utifrån kommande behov hos kommuninvånarna för att kunna föreslå och leda verksamheten rätt. Under 2021 har ett omfattande arbete med fokus på kvalitet inletts detta kommer att fortsätta under 2022. Nya mål har tagits fram under 2021 och kopplat till dessa har socialnämnden beslutat om målindikatorer. Förvaltningens verksamheter har arbetat med aktiviteter för att nå upp till målen. Under 2022 kommer fortsatt fokus finnas på måluppfyllnad och analys av målindikatorernas hjälpsamhet att mäta om förvaltningen är på rätt väg.

Utveckling av verksamheten med digitala lösningar är en förutsättning för att klara framtidens omsorg. För att kunna utreda, planera och genomföra flertalet projekt inom digitalisering har ytterligare en systemadministratör/IT-strateg anställts. Under 2022 aviseras att framtidens vårdinformationsmiljö (FVM) kommer att implementeras i kommunen. Systemet kommer att ersätta nuvarande SAMSA och är ett system för säkervårdinformatiöns överföring mellan två huvudmän.

Under hösten 2021 kommer en ny roll att införas i förvaltningen, anhörigsamordnare, förhoppningen är att detta skall bli en kvalitetsökning för kommuninvånarna och arbetet kommer att utvecklas under 2022.

En översyn av hela förvaltningens verksamheter pågår för att hitta bästa organisering, samarbetsområden och för att klara en budget i balans 2022. Ett led i detta är att Socialt stöd från 2022 kommer att hantera all verkställighet som rör LSS och Socialpsykiatri detta har till viss del hanterats av IFO:s biståndshandläggare. Syftet är att skapa en sammanhållen verkställighet som därmed kan fatta strategiska beslut för målgruppen. Överflytten av verkställighet från IFO kommer att medföra att Socialt stöd går in i 2022 med ett ganska stort budgetunderskott för främst externa placeringar enligt LSS. Fokus kommer att ligga på att försöka hitta andra lösningar på hemmaplan i Herrljunga.

Individ och familjeomsorg

Under andra halvåret 2021 har IFO flyttat till nya och större lokaler. De nya lokalerna är en viktig del i arbetet med att skapa goda förutsättningar för en god arbetsmiljö och för ökad intern samverkan då alla medarbetare nu är samlokaliserade. Även möjligheten att erbjuda en miljö som främjar arbetet med enskilda har förbättrats då de nya lokalerna erbjuder mer anpassade och öppnare mottagningsutrymmen.

Stabilitet i personalgrupperna och arbete med att skapa strukturer som stärker och underlättar verksamhetens möjligheter till att leverera en verksamhet som lever upp till våra framtagna ledord; Tillit, Trygghet, Tillgänglighet och Transparens har varit vårt fokus under 2021. Det arbetet kommer fortsatt vara ett tydligt fokus under 2022.

Vårt 2-åriga projekt, Framtidsresan, har under 2021 tagit fram underlag för hur personalomsättning, antal aktuella ärenden, antal placeringar mm har sett ut några år tillbaka i tiden. Det underlaget möjliggör nu för verksamheten att fortsätta sitt utvecklingsarbete när det gäller arbetsmetoder kvalitetsarbete i enskilda ärenden. Genom systematisk uppföljning av olika statistiska underlag kan enheterna också lära känna sina verksamheter i siffror. Det i sin tur ger goda förutsättningar att ta fram väl underbyggda analyser och bedömningar för att sedan kunna sätta in rätt resurser och kompetens i rätt skedde.

Inom ramen för projektet har verksamheten också implementerat en tydlig metod för systematisk

Bilaga 1, SN § 159/2021-12-14

uppföljning när det gäller arbetsbelastning med fokus på medarbetarna på barn- och familj. Det uppdraget kommer att fortgå under hösten 2021 och under första halvåret 2022.

Under 2021 har IFO skapat ett sammanhållet behandlingsteam och utökat våra behandlingsresurser med ytterligare en tjänst. Målet med denna organisationsförändring och utökade satsning är att inom verksamheten skapa möjligheter att utveckla tydliga och kvalitativa insatser som alternativ till externa placeringar. Utvecklingen av behandlingsteamet som gemensam resurs och behandlingsteamets olika insatser kommer att fortgå under hela 2022.

Arbetet med att kvalitetssäkra våra beslut inom äldreomsorgen med fokus på biståndsbeslut i form av hemtjänst kommer att intensifieras under 2022. Utgångspunkten i det fortsatta arbetet med frågan kommer att vara det underlag som tas fram under den externa granskningen av Ensolution hösten 2021. Arbetet med att öka tillgången till och användandet av kameratillsyn istället för fysiska tillsynsbesök nattetid, där det är möjligt, är fortsatt ett prioriterat område och arbetet med att skapa en ökad samverkan mellan Vuxen- och biståndsenheten och de verkställande enheterna inom framförallt hemtjänst och korttidsboendet kommer fortgå under hela 2022.

På gång/övergripande fokusområde för IFO 2022:

- Systematiskt kvalitetsarbete och avvikelshantering
- Målarbete och interna strukturer för kommunikation och transparens.
- Kvalitetssäkra och utveckla digitala tjänster och digital tillgänglighet
- Intern och extern samverkan
- Fortsatt utveckling av kvalitativa insatser i egen regi - Behandlingsteamet
- Arbetsbelastningen och rätt resurser utifrån behov.
- Översyn/granskning ÄO/hemtjänst – analys och aktiviteter utifrån framtaget underlag, genomförs av Ensolution

Vård och omsorg

Ett arbete har påbörjats i verksamheten under 2020 med att starta upp värdegrundsarbetet och att hålla det levande framledes. Enhetscheferna har lagt ner ett stort arbete med att få i gång förändringsarbetet och skapa bra dialoger. Fokus ska i höst ligga på kvalitet, analys av resultat. En plan för det fortsatta arbetet 2021/2022 håller på att tas fram i gruppen gemensamt med verksamhetschef.

På Hemgården har caféets lokaler rustats upp för att användas för aktiviteter/studiecirklar i mindre grupper. Uterummen både på Hagen och Hemgården nyttjas i stor utsträckning då även det finns möjlighet till både kyla och värme. Utomhusmiljön har också gjort att man har möjlighet att använda utomhusköken och grillmöjligheter.

Arbetet med heltid som norm och deltid som möjlighet fortsätter att införas på enheterna. Samverkan mellan hemtjänstenheterna, särskilt boende samt nattorganisationen arbetar nu över gränserna i så kallade samplaneringsområden. Detta som ett steg i heltid som norm och deltid som möjlighet då resurspass planeras ut effektivt i verksamheten. Detta medför att antalet timvikarier minskar.

Öka kunskapen hos enhetscheferna kring schemaläggning, planering och optimering pågår med olika utbildningsinsatser.

Genomlysning av hemtjänsten kommer ske under hösten på grund av de höga kostnaderna för hemtjänst. Sista åren har en ökning skett trots att antalet hemtjänststimmar minskat och förvaltningen behöver få en analys att arbeta vidare med för att kunna minska kostnaderna då hemtjänsten har effektiviseringskrav under 2022 och 2023 som behöver genomföras på ett patientsäkert sätt och att kontinuiteten inte

Bilaga 1, SN § 159/2021-12-14

försämrar.

På gång inom verksamhetsområdet;

- Genomlysning av hemtjänsten kommer ske med start hösten 2021, med hjälp från Ensolution.
- Värdegrundsarbete fortsätter under 2022
- Äldreomsorgsplan kommer att påbörjas under hösten 2021 för att slutföras under 2022 (strategisk plan för upp till 10 år framåt i tiden)
- Ökat arbete kring att analysera resultat och avvikelser samt hitta gemensamma åtgärder.
- Äldreomsorgslyftet – för omvårdnadspersonal med start i augusti/september 2021. Det är både grundutbildning till undersköterska samt till specialistundersköterska. Inom ramen ligger även utbildning av en sjuksköterska till distriktssköterska
- Hotellås - införs i första etappen under hösten 2021 på Hagen och planering pågår för Hemgården
- Förstudie pågår hösten 2021 kring användningen av Hemgårdens lokaler, här inkluderas även en prognos av framtidens behov av somatiska platser
- Nyckelfria lås inom hemtjänsten – de återstående, upphandlade låsen kommer monteras under hösten 2021 och under 2022 kommer effektåterhämtningen att analyseras
- FVM framtidens vårdinformationsmiljö är på intågande, men försening har skett på grund av att Cerner (leverantören) inte haft koll på GDPR lagstiftningen.
- TES/HSV planeringsverktyg för hälso- och sjukvårdsenheten kommer att införas under hösten 2021
- AppVa/MCSS –digitala signeringslistor är införda och vissa uppdateringar sker efter sommaren. Under 2022 kommer effektåterhämtningen att analyseras.
- Digitala läkemedelsskåp i ordinärt boende kommer installeras under hösten 2021.
- Samordnade individuella planer (SIP) implementering kommer att arbetas med i verksamheten.
- Utbildning av chefer samt omvårdnadspersonal i BPSD samt Senior Alert. Svårigheter har varit att få igång utvecklingsarbetet då samtliga utbildningar varit inställda under hösten 2020 och våren 2021.
- Starta upp med teammöten på samtliga enheter där även Senior Alert och BPSD kommer vara en viktig del.
- Nytt demenscentra – anbudstiden löper ut under augusti/september 2021
- Fortsatt arbete med LOV inom Hemtjänst under 2022.

Socialt stöd

Socialt stöd kommer under 2022 arbeta med ”Framtidens LSS. Utveckla LSS insatserna på hemmaplan för att möta det utökade behovet. Driva arbetet med att starta upp en egen korttidsverksamhet för barn inom LSS samt utveckla insatsen korttidsstillsyn. Samtliga enheter kommer fortsätta implementera heltid som norm och deltid som möjlighet och förbättra samplaneringen. Ett arbete med att utveckla ett team med stödpedagoger kommer fortsätta att formas under 2022. Daglig verksamhet, och boendena bostad med särskild service har sedan tidigare och kommer att anställa stödpedagoger så att respektive enhet har den kompetensen för att utveckla och kvalitetssäkra metoder och arbetssätt inom målgruppen. Samverkan och kvalitetssäkring kommer stå i fokus.

Stöd och resurs kommer fortsätta arbetet med att utveckla kvalitén att lära känna sin enhet både i verkligt behov men även i siffror för att kunna göra träffande analyser och sätta in rätt resurser och kompetens. Medarbetarna kommer få kompetensutveckling för att på bästa sätt kunna möta de behov som finns i verksamheterna.

Bilaga 1, SN § 159/2021-12-14

Sysselsättningsenheten har under 2021 arbetat fram aktiviteter för måluppfyllelse som kommer att ta mer fart under 2022 då chefskollegor är på plats. Driva utveckling och förbättringar på enheterna kommer stå i fokus för att använda kommunens resurser på effektivaste sätt. Ett fortsatt arbete med att utvärdera och utveckla den kommunala tvättenheten som togs över vid årsskiftet 2021 för att kunna möta det behov som förvaltningen och kommunen har.

Daglig verksamhet kommer att få nya lokaler under utgången av 2022. Ett arbete för att hitta och skapa ändamålsenliga lokaler har påbörjats under 2021 i och med att nuvarande lokaler inte finns tillgängliga vid ombyggnationen av det nya demenscentrat. Daglig verksamhet utvecklar även de metoder och arbetssätt som används idag inom verksamheten och en stödpedagog anställdes och började i september 2021.

Enheterna inom socialt stöd kommer delvis att omorganiseras för att på bästa sätt hitta samhörighet både vad det gäller personalsammansättningar och kompetenser för att möta behoven på bästa sätt.

Verksamhetsförändringar till följd av tilldelad budgetram

Förvaltningen gör två större omorganisationer utifrån förändrad budgetram 2022, dels inom vård och omsorg gällande hemtjänsten samt inom socialt stöd, framtidens LSS.

Förändringar kommer att ske inom hemtjänsten utefter vad genomlysningen visar hösten 2021. Effektiviseringar kommer att bli nödvändiga för att hämta hem ramminskningen men också för att få en mer rimlig kostnad för hemtjänsten.

Socialt stöd kommer under 2022 få budgetram för att kunna tillsätta en ny enhetschef/projektledare. Tjänsten blir tvådelad: ett enhetschefsuppdrag som initialt kommer omfatta ansvar för insatserna korttidstillsyn, avlösar- samt ledsagarservice som då flyttas över från nuvarande funktionshinderenhet samt en projektledarroll som kommer mynna ut i enhetschefsuppdrag när projektet är klart och en implementering sker. Projektet "Framtidens LSS" är på väg att utvecklas och förvaltningen behöver genomföra en kartläggning, analys och planering av kommunens behov av LSS insatser nu och framåt. Projektledaren kommer bl a att följa det metodstöd som SKR tagit fram som en hjälp för kommuner att planera för dels boenden men även andra insatser inom LSS.

Mål - uppdaterad

De övergripande målen för 2022 är desamma som för 2021.

Socialnämndens mål 2021-2023

Fokusområde	En hållbar och inkluderande kommun Vi tar ansvar för vår gemensamma framtid. Hållbarhetsbegreppet genomsyrar alla beslut och aktiviteter.	En välkomnande och attraktiv kommun Vi arbetar för en trygg och stimulerande miljö med medborgare, företagande och besökare i fokus. En småstadsidyll nära storstad och fritid, du är i centrum!	En utvecklande kommun Vi skapar infrastrukturer i framkant, och tillsammans uppnår vi tillväxt genom nytänkande
Nämndsmål	<ol style="list-style-type: none">1. Socialförvaltningen ska eftersträva resurs-effektivitet i de insatser som erbjuds, genom att utveckla och stärka samverkan2. Socialförvaltningen ska utveckla/förstärka det förebyggande arbetet och tidiga insatser samt bidra till medborgarnas möjlighet till aktivt liv och god hälsa.	<ol style="list-style-type: none">3. Socialförvaltningen ska skapa förutsättningar för att vara en god och attraktiv arbetsgivare.4. Socialförvaltningen ska vara förtroendeskapande och verka för ökad trygghet, jämlikhet och rättssäkerhet	<ol style="list-style-type: none">5. Socialförvaltningen ska arbeta aktivt och strategiskt med hjälp av digitala lösningar/ny teknik och utvecklande arbetssätt för att skapa nytta för välfärden, medborgare och medarbetare.

Bilaga 1, SN § 159/2021-12-14

Målindikatorer

En hållbar och inkluderande kommun

Nämndsmål	Målindikator	Utfall 2020	Mål 2021	Utfall 210831	Mål 2022
1.Socialförvaltningen ska eftersträva resurs-effektivitet i de insatser som erbjuds. Genom att utveckla och stärka samverkan	1:1 Antalet externa samordnade individuella planer (SIP) ska öka och ska dokumenteras enligt riktlinjer.	-	Ökning med 10%	Siffror levereras så snart vi kan få dem från leverantör	Ökning med 10 %
	1:2 Socialförvaltningen ska ta fram och implementera en rutin för internt samordnade individuella planer (SIP) under 2021 och antalet som registreras under 2021 ska dokumenteras för målsättning under 2022-2024	-	Ta fram rutin	Rutin under framtagande	10 st
	1:3 100 % av alla enheter (ansvar) skall redovisa en budget i balans.	61 %	100 %	72 %	100 %
2.Socialförvaltningen ska utveckla/förstärka det förebyggande arbetet och tidiga insatser samt bidra till medborgarnas möjlighet till aktivt liv och god hälsa.	2:1 Öka antal registreringar i Senior alert och Svenskt register för Beteendemässiga och Psykiska Symptom (BPSD)	29 Senior alert 56 BPSD	32 Senior alert 62 BPSD	15 Senior alert 10 BPSD	32 Senior alert 62 BPSD

Bilaga 1, SN § 159/2021-12-14

En välkomnande och attraktiv kommun

Nämndsmål	Målindikator	Utfall 2020	Mål 2021	Utfall 210831	Mål 2022
3. Socialförvaltningen ska skapa förutsättningar för att vara en god och attraktiv arbetsgivare.	3:1 Arbetet känns meningsfullt	Medarbetarenkäten 2020 ej genomförd	4,7	Medarbetarenkäten 2021 ej genomförd än	4,7
	3:2 Sjukfrånvaron ska minska	9,4 %	5 %	10,5 %	5 %
	3:3 Ökad stabilitet inom chefsledet, i form av minskad personalomsättning på chefer	4/17	1/17	1/17	2/18
	3:4 Andel heltidsanställda ska öka	84 %	90 %	88 %	92 %
	3:5 Andel arbetad tid (av total arbetad tid) utförd av timanställda ska minska (VoO och SS visas separat)	VoO 16,9 % SS 17,5 %	VoO 15 % SS 15 %	VoO 15,1 % SS 13,7 %	VoO 12 % SS 10 %
	3:6 Medarbetarna ska vara nöjda med sin sysselsättningsgrad.	Medarbetarenkäten 2020 ej genomförd	100 %	Medarbetarenkäten 2021 ej genomförd än	100 %

Bilaga 1, SN § 159/2021-12-14

Nämndsmål	Målindikator	Utfall 2020	Mål 2021	Utfall 210831	Mål 2022
4. Socialförvaltningen ska vara förtroendeskapande och verka för ökad trygghet, jämlikhet och rättssäkerhet.	4:1 Ökad nöjdhet avseende brukarbedömning IFO - helhetssyn	55 %	90 %	Statistiken inte presenterad per augusti	90 %
	4:2 Ökad nöjdhet avseende brukarbedömning hemtjänst – helhetssyn	88 %	94 %	Statistiken inte presenterad per augusti	94 %
	4:3 Ökad nöjdhet avseende brukarbedömning särskilt boende - helhetssyn	79 %	86 %	Statistiken inte presenterad per augusti	86 %
	4:4 Ökad nöjdhet avseende brukarbedömning LSS (vartannat år), trivsel daglig verksamhet	Statistiken presenterades inte 2020	88 %	Statistiken inte presenterad per augusti	88 %
	4:5 Personalkontinuiteten i hemtjänst skall öka – antal personal en hemtjänsttagare möter under 14 dagar, medelvärde	19 st	13 st	19 st	14 st

Bilaga 1, SN § 159/2021-12-14

En utvecklande kommun

Nämndsmål	Målindikator	Utfall 2020	Mål 2021	Utfall 210831	Mål 2022
5. Socialförvaltningen ska arbeta aktivt och strategiskt med hjälp av digitala lösningar/ny teknik och utvecklande arbetssätt för att skapa nytta för välfärden, medborgare och medarbetare.	5:1 Antalet nattkameror inom hemtjänsten ska öka.	7 st	14 st	9 st	14 st
	5:2 Antalet nyckelfria lås inom hemtjänsten ska öka.	116 st (38% av brukarna)	50 % av brukarna	126 st (36 % av brukarna)	50 % av brukarna
	5:3 Alla lägenheter inom särskilt boende ska ha hotellås	0 %	100 %	0 %	100 %
	5:4 Antalet digitala lösningar inom IFO ska öka	2st	4 st	3 st	5 st

Ekonomi

Budgetförutsättningar - uppdaterad

Område	Summa (tkr)	Ev förtydligande
Lönerevidering 2021	6 681	Lönerevideringen för 2021
Förändring kapitalkostnader	-14	
Politiska prioriteringar 2021 "tillfällig"	-2 033	"Återbetalning" av 2021 års lån av demografimedel
Politiska prioriteringar 2022	2 420	Permanenta ramhöjningar (se tabellen nedan)
Prisuppräknig	902	Extern och intern prisuppräknig
Volymförändringar	2 872	Demografiförändring
Nationella beslut	38	
Ramväxlingar	3 172	Kapitalkostnad in i hyran, lokalvård satsning samt lokalvård förändrat behov
Totalt	14 037	

Speciellt för budget och verksamhetsplanen 2022 är att socialnämnden har tilldelats permanenta ramhöjningar enligt nedan.

Politiska prioriteringar 2022	Summa (tkr)
Utökade resurser för placeringar Individ och Familjeomsorgen	1 500
Finansiering för minskat heltidsmått kommunal, nattarbete	620
Utökad budget för tillkommande personligt assistansärende	1 200
Satsning på boendestöd	500
Utökad budget för servicebostad LSS	500
Satsning på anhörigsamordnare	500
Tillkommande medel totalt	4 820
Effektivisering av hemtjänst	-2 400
Utökad ram	2 420

Bilaga 1, SN § 159/2021-12-14

Drift - uppdaterad

I budgetförslaget från KS/KF finns ingen ramtilldelning gällande åren 2023-2024. Dessa finns därför inte med här. Kommunfullmäktige beslutade i november 2021 att 2022 års lönerrevision justeras till 2,4%. Denna löneökning ligger centralt budgeterad och kommer att fördelas ut under 2022.

Fördelning per ansvarsområde

DRIFT	Bokslut	Budget	Prognos	Budget
Belopp netto (tkr)	2020	2021	2021	2022
Nämnd	511	559	559	559
Förvaltningsledning	11 575	12 018	10 668	15 312
Individ och familjeomsorg	51 358	44 398	46 948	36 920
Vård och omsorg	126 316	128 061	125 062	127 889
Socialt stöd	30 367	31 139	32 989	44 407
Summa	220 127	216 175	216 226	225 086
Kommunbidrag	212 115	216 175	216 176	225 086
Resultat	-8 012	0	-50	0

Kommentar till fördelning av kommunbidrag

Budgetmedel har fördelats om inom förvaltningen för att tillgodose ökade och minskade behov inom de olika verksamhetsområdena. Fördelningen kan komma att justeras ytterligare under hösten utifall att behoven inom förvaltningen förändras.

Ansvar för verkställigheten vad gäller extern LSS och socialpsykiatri kommer att flyttas organisatoriskt från Individ och familjeomsorg till Socialt stöd från och med januari 2022.

Hemtjänsten slås ihop till ett ansvarsområde från och med januari 2022. Detta är en del i arbetet för att öka samverkan och arbeta för en mer effektiv hemtjänst.

Investeringar -uppdaterad

Investeringsbudget antagen av KF juni 2021.

Belopp netto (tkr)	Bokslut 2020	Budget 2021	Prognos 2021	Budget 2022	Plan 2023	Plan 2024
Förstudie Hagen demenscentra	133					
Renovering Hemgården	0			500	500	500
Hagen ombyggnation samt nybyggnation	65	10 000	10 000	60 000	50 000	
S:a investeringar gm TN	198	10 000	10 000	60 500	50 500	500
Inventarier	521	500	500	500	500	500
Hemgården larm	160	100	100			
Hjälpmedel	160	200	200	200	200	200
Hotellås	13	687	687			
Infrastruktur IT	199	200	200	200	200	200
Förstudie ombyggnad Hemgården		200	200			
Inventarier Hagen				200	500	
Inventarier Hemgården					500	500
Inventarier flytt dagträff/hemtjänst				300		
Förstudie framtidens LSS och socialpsykiatri				200		
Inventarier tvättenheten *						200
Läkemedel- och värdeskåp med digital teknik säbo				600		
Läkemedel- och värdeskåp med digital teknik HSV					150	150
Upphandling nytt verksamhetssystem				1 000		
S:a investeringar egna	1 052	1 887	1 887	3 200	2 050	1 750
TOTALA INVESTERINGAR	1 250	11 887	11 887	63 700	52 550	2 250

*Under 2021 finns det 280 tkr i investeringsmedel för tvättmaskiner och torktumlare. Dessa medel ligger fortsatt under tekniska nämnden i och med att Tvättenheten flyttades från tekniska nämnden till socialnämnden, efter att 2021 års budget och verksamhetsplan var beslutad.

Inventarier

Investeringen innebär inköp av inventarier i form av kontors-, konferens – och verksamhetsmöbler.

Hjälpmedel

Löpande utbyte av diverse hjälpmedel med längre livslängd där vi inte ser någon snabbare utveckling av nya/bättre produkter, tex. EVA stöd, madrasser och vårdsängar.

Infrastruktur IT

IT-infrastrukturen inom socialnämndens lokaler ansvarar socialnämnden för. Detta avser sådant som kabeldragningar, accesspunkter, projektorer mm.

Inventarier Hagen

I samband med nya avdelningar på Hagen behöver inköp göras av allt som behövs på en avdelning. Denna investering är beslutad sedan tidigare och förskjuts framåt i samma takt som tidplanen för om- och nybyggnationen av Hagen skjuts fram.

Bilaga 1, SN § 159/2021-12-14

Inventarier flytt dagträff/hemtjänst

Flytt av dagträff samt Hemtjänst från Ljung till Herrljunga skapar behov av ny inredning, för att anpassa verksamheten efter de nya lokalerna. Denna investering är beslutad sedan tidigare och förskjuts framåt i samma takt som tidplanen för om- och nybyggnationen av Hagen skjuts fram.

Förstudie framtidens LSS och socialpsykiatri

En förstudie behöver genomföras för att identifiera hur Herrljunga kommuns verksamhet inom LSS och socialpsykiatri ska ser ut framåt. Vilka behov finns, och hur ska dessa mötas?

Läkemedel- och värdeskåp med digital teknik Säbo

Låsbara läkemedel- och värdeskåp med digital teknik som möjliggör spårning. Inköp av 90 skåp till särskilt boende samt installation.

Upphandling nytt verksamhetssystem

Upphandling och implementering av nytt verksamhetssystem. Upphandlingen kommer att startas upp redan under 2021, men implementeringen kommer att ske under 2022.

Bilaga 1, SN § 161/2021-12-14

Socialnämndens attestanter 2022

DNR 2021-11

Upprättad:

2021-11-25

Beslutad:

2021-11-25

Senast reviderad:

2021-11-25

Kostnadsställe

- 4* samtliga kostnadsställen
- 4000 Socialnämnden

Förvaltningsledning

- 4100 Förvaltningsledning
- 4101 Förbundsavgifter
- 4102 Bidrag till organisationer
- 4201 Stab
- 4202 Förvaltningsgemensamt
- 4203 System

Individ och familjeomsorg

- samtliga kst under IFO
- 4212 IFO centralt
- 4214 Omsorgsavgifter
- 4215 IFO övergripande
- 4632 Social beredskap
- 4633 Familjerätt

- 4210 Admin
- 4211 Handläggning ÅOF
- 4230 Färdtjänst
- 4641 Handläggning IFO vuxen
- 4644 Vuxen vård missbruk
- 4650 Ekonomiskt bistånd
- 4660 Introduktionseenheten

Beslutsattestant

Sandra Säljö
Eva Larsson

Sandra Säljö
Sandra Säljö
Sandra Säljö
Sandra Säljö
Sandra Säljö
Sandra Säljö

Christel Bergström
Christel Bergström
Christel Bergström
Christel Bergström
Christel Bergström
Christel Bergström

Jeanette Sjögren
Jeanette Sjögren
Jeanette Sjögren
Jeanette Sjögren
Jeanette Sjögren
Jeanette Sjögren
Jeanette Sjögren

Ersättare 1

Jennie Turunen
Sandra Säljö

Jennie Turunen
Jennie Turunen
Jennie Turunen
Jennie Turunen
Jennie Turunen
Jennie Turunen

Jennie Turunen
Jennie Turunen
Jennie Turunen
Jennie Turunen
Jennie Turunen
Jennie Turunen

Maria Sjödahl
Maria Sjödahl
Maria Sjödahl
Maria Sjödahl
Maria Sjödahl
Maria Sjödahl
Maria Sjödahl

Ersättare 2

Susanne Johnsen
Jennie Turunen

Susanne Johnsen
Susanne Johnsen
Susanne Johnsen
Susanne Johnsen
Susanne Johnsen
Susanne Johnsen

Sandra Säljö
Sandra Säljö
Sandra Säljö
Sandra Säljö
Sandra Säljö
Sandra Säljö

Christel Bergström
Christel Bergström
Christel Bergström
Christel Bergström
Christel Bergström
Christel Bergström
Christel Bergström

JK

Bilaga 1, SN § 161/2021-12-14

Kostnadsställe

4631 Handläggning BoF
4634 Barn och ungdomsvård
4635 Öppenvård BoU
4664 EKB vård

Beslutsattestant

Maria Sjödah
Maria Sjödah
Maria Sjödah
Maria Sjödah

Ersättare 1

Jeanette Sjögren
Jeanette Sjögren
Jeanette Sjögren
Jeanette Sjögren

Ersättare 2

Christel Bergström
Christel Bergström
Christel Bergström
Christel Bergström

Vård och omsorg

44* samtliga kst under Vård & Omsorg
4400 Vård och omsorg gemensamt
4405 Matdistribution
4410 Hemtjänst Herrjunga gemensamt
4411 Hemtjänst Herrjunga landsbygd
4412 Hemtjänst Herrjunga tätort
4413 Hemtjänst Ljung
4422 Trygghetsjänster
4423 Nattpatrull
4440 Stationsvägen gemensamt
4444 Trygghetsboende

Susanne Johnsen
Susanne Johnsen
Susanne Johnsen

Christel Bergström
Christel Bergström
Christel Bergström

Sandra Säljö
Sandra Säljö
Sandra Säljö

Michaela Hektor
Rickard Larsson
Michaela Hektor
Ann-Marie Olfwenstam
Rickard Larsson
Michaela Hektor
Ann-Marie Olfwenstam
Ann-Marie Olfwenstam

Rickard Larsson
Michaela Hektor
Rickard Larsson
Michaela Hektor
Michaela Hektor
Rickard Larsson
Michaela Hektor
Michaela Hektor

Susanne Johnsen
Susanne Johnsen
Susanne Johnsen
Susanne Johnsen
Susanne Johnsen
Susanne Johnsen
Susanne Johnsen
Susanne Johnsen

4205 Bemanningsenhet
4206 Timpersonal bemanning
4207 Bemanningspool
4213 Utskrivningsklara
4441 Korttidsboende Furuhaugen dag
4443 Dagträff Stationsvägen
4453 Hagen Natt

Sara Styrud
Sara Styrud
Sara Styrud
Sara Styrud
Sara Styrud
Sara Styrud
Sara Styrud

Siv Hagengrinder
Siv Hagengrinder
Siv Hagengrinder
Siv Hagengrinder
Siv Hagengrinder
Siv Hagengrinder
Siv Hagengrinder

Susanne Johnsen
Susanne Johnsen
Susanne Johnsen
Susanne Johnsen
Susanne Johnsen
Susanne Johnsen
Susanne Johnsen
Susanne Johnsen

Bilaga 1, SN § 161/2021-12-14

Kostnadsställe

Beslutsattestant

Ersättare 1

Ersättare 2

4450 Hagen gem	Siv Hagengrinder	Maarit Eklund	Susanne Johnsen
4451 Enehagen	Siv Hagengrinder	Maarit Eklund	Susanne Johnsen
4452 Björkhagen	Siv Hagengrinder	Maarit Eklund	Susanne Johnsen
4454 Ekham	Siv Hagengrinder	Maarit Eklund	Susanne Johnsen
4460 Hemgården demens gem	Bonette Marstorp	Maarit Eklund	Susanne Johnsen
4463 Hemgården natt demens	Bonette Marstorp	Maarit Eklund	Susanne Johnsen
4464 Hemgården Demens D1 och D2	Bonette Marstorp	Maarit Eklund	Susanne Johnsen
4466 Hemgården Demens C1	Bonette Marstorp	Maarit Eklund	Susanne Johnsen
4461 Hemgården omvårdn gem	Maarit Eklund	Bonette Marstorp	Susanne Johnsen
4465 Hemgården natt omvårdnad	Maarit Eklund	Bonette Marstorp	Susanne Johnsen
4467 Hemgården Omvårdnad C2	Maarit Eklund	Bonette Marstorp	Susanne Johnsen
4468 Hemgården Omvårdnad A1	Maarit Eklund	Bonette Marstorp	Susanne Johnsen
4469 Hemgården Omvårdnad A2	Maarit Eklund	Bonette Marstorp	Susanne Johnsen
4470 Hälsa och sjukvård gem	Vakant	Vakant	Susanne Johnsen
4471 Rehab	Vakant	Vakant	Susanne Johnsen
4472 Sjuksköterskor dag	Vakant	Vakant	Susanne Johnsen
4473 Sjuksköterskor natt	Vakant	Vakant	Susanne Johnsen
4475 Hälsa och sjukvårdsmaterial	Vakant	Vakant	Susanne Johnsen
4476 Inkontinensartiklar	Vakant	Vakant	Susanne Johnsen

Bilaga 1, SN § 161/2021-12-14

Kostnadsställe

Socialt stöd

46* samtliga kst under Socialt stöd
4600 Socialt stöd gem

4610 Funktionshinder 1 gemensamt
4612 Ringvägen
4613 Ringvägen natt
4614 Personlig assistans egen regi
4615 Personlig assistans extern regi

4240 LSS extern regi
4616 LSS avlösare, KTS, ledsagning
4620 Boende socialpsykiatri
4621 Funktionshinder 2 gemensamt

4611 Nästegårdsgatan
4617 Stöd och resurs gemensamt
4636 Kontaktpersoner
4643 Boendestöd/missbruksbehandling

4670 Husansvar Tors hus
4671 AME gemensamt
4672 Fixartjänst
4673 Reprisen
4674 Arbetscenter/legoarbeten
4675 Arbetslaget
4676 Bilpool
4677 Tvätteri
4678 Möbелäturvinnning
4680 Daglig verksamhet/LSS på AME

Beslutsattestant

Jennie Turunen
Jennie Turunen

Hanna Molin
Hanna Molin
Hanna Molin
Hanna Molin
Hanna Molin

Donya Daneshmand
Donya Daneshmand
Donya Daneshmand
Donya Daneshmand

Emma Sjöberg
Emma Sjöberg
Emma Sjöberg
Emma Sjöberg

Mirnes Voloder
Mirnes Voloder
Mirnes Voloder
Mirnes Voloder
Mirnes Voloder
Mirnes Voloder
Mirnes Voloder
Mirnes Voloder
Mirnes Voloder
Mirnes Voloder

Ersättare 1

Christel Bergström
Christel Bergström

Mirnes Voloder
Mirnes Voloder
Mirnes Voloder
Mirnes Voloder
Mirnes Voloder

Hanna Molin
Hanna Molin
Hanna Molin
Hanna Molin

Mirnes Voloder
Mirnes Voloder
Mirnes Voloder
Mirnes Voloder

Emma Sjöberg
Emma Sjöberg
Emma Sjöberg
Emma Sjöberg
Emma Sjöberg
Emma Sjöberg
Emma Sjöberg
Emma Sjöberg
Emma Sjöberg
Emma Sjöberg

Ersättare 2

Sandra Säljö
Sandra Säljö

Jennie Turunen
Jennie Turunen
Jennie Turunen
Jennie Turunen
Jennie Turunen

Jennie Turunen
Jennie Turunen
Jennie Turunen
Jennie Turunen

Jennie Turunen
Jennie Turunen
Jennie Turunen
Jennie Turunen

Jennie Turunen
Jennie Turunen
Jennie Turunen
Jennie Turunen
Jennie Turunen
Jennie Turunen
Jennie Turunen
Jennie Turunen
Jennie Turunen
Jennie Turunen

AL

Bilaga 1, SN § 161/2021-12-14

Kostnadsställe	Beslutsattestant	Ersättare 1	Ersättare 2
INVESTERINGSPROJEKT			
4150 Inventarier	Sandra Säljö	Susanne Johnsen	Jennie Turunen
4151 Infrastruktur IT	Sandra Säljö	Susanne Johnsen	Jennie Turunen
4450 Hjälpmedel	Susanne Johnsen	Jennie Turunen	Sandra Säljö
4451 Inventarier Hagen	Susanne Johnsen	Jennie Turunen	Sandra Säljö
5428 Hemgården larm	Susanne Johnsen	Jennie Turunen	Sandra Säljö
5432 Hotellås	Susanne Johnsen	Jennie Turunen	Sandra Säljö
xxxx Inventarier flytt dagträff/hemtjänst	Susanne Johnsen	Jennie Turunen	Sandra Säljö
xxxx Förstudie framtidens LSS och socialpsykiatri	Jennie Turunen	Christel Bergström	Sandra Säljö
xxxx Läkermedel- och värdeskåp med digital teknik såbo	Susanne Johnsen	Jennie Turunen	Sandra Säljö
xxxx Upphandling nytt verksamhetssystem	Sandra Säljö	Susanne Johnsen	Jennie Turunen

Gemensamma bestämmelser

Sandra Säljö är därutöver ersättare på alla ansvarsområden ovan,
Sandra Säljö äger också rätt att göra ändringar i attestlistan under innevarande år.

Socialnämndens ordförande utses också till beslutsattestant.
Ordföranden kan vid övriga attestanters förfall utöva sitt arbetsgivaransvar och tillse att kommunens betalningskyldigheter fullgörs.

Attestanterna har rätt att attestera driftsprojekt kopplade till de kostnadsställen de har attesträtt för.
Controller har rätt att attestera justeringar och rättelser i bokföringen.

Beslut enligt delegation

Sandra Säljö
Socialchef

 RL

Bilaga 1, SN § 161/2021-12-14

Socialnämndens attestanter 2022

DNR 2021-11

Upprättad:

2021-11-25

Beslutad:

2021-11-30

Senast reviderad:

Kostnadsställe

4* samtliga kostnadsställen

4000 Socialnämnden

Beslutsattestant

Socialchef

SNS ordförande

Ersättare 1

Vht-chef Socialt stöd

Socialchef

Ersättare 2

Vht-chef Vård och omsorg

Vht-chef Socialt stöd

Förvaltningsledning

4100 Förvaltningsledning

4101 Förbundsavgifter

4102 Bidrag till organisationer

4201 Stab

4202 Förvaltningsgemensamt

4203 System

Socialchef

Socialchef

Socialchef

Socialchef

Socialchef

Vht-chef Socialt stöd

Vht-chef Socialt stöd

Vht-chef Socialt stöd

Vht-chef Socialt stöd

Vht-chef Socialt stöd

Vht-chef Vård och omsorg

Vht-chef Vård och omsorg

Vht-chef Vård och omsorg

Vht-chef Vård och omsorg

Vht-chef Vård och omsorg

Individ och familjeomsorg

samtliga kst under IFO

4212 IFO centralt

4214 Omsorgsavgifter

4215 IFO övergripande

4632 Social beredskap

4633 Familjerätt

Vht-chef Individ och familjeomsorg

Vht-chef Individ och familjeomsorg

Vht-chef Individ och familjeomsorg

Vht-chef Individ och familjeomsorg

Vht-chef Individ och familjeomsorg

Vht-chef Individ och familjeomsorg

Vht-chef Socialt stöd

Vht-chef Socialt stöd

Vht-chef Socialt stöd

Vht-chef Socialt stöd

Vht-chef Socialt stöd

Vht-chef Socialt stöd

Socialchef

Socialchef

Socialchef

Socialchef

Socialchef

Socialchef

4210 Admin

4211 Handläggning ÄOF

4230 Färdtjänst

4641 Handläggning IFO vuxen

4644 Vuxen vård missbruk

4650 Ekonomiskt bistånd

4660 Introduktionsenheten

Enhetschef IFO Vuxen och bistånd

Enhetschef IFO Vuxen och bistånd

Enhetschef IFO Vuxen och bistånd

Enhetschef IFO Vuxen och bistånd

Enhetschef IFO Vuxen och bistånd

Enhetschef IFO Vuxen och bistånd

Enhetschef IFO Barn och familj

Enhetschef IFO Barn och familj

Enhetschef IFO Barn och familj

Enhetschef IFO Barn och familj

Enhetschef IFO Barn och familj

Enhetschef IFO Barn och familj

Vht-chef Individ och familjeomsorg

Vht-chef Individ och familjeomsorg

Vht-chef Individ och familjeomsorg

Vht-chef Individ och familjeomsorg

Vht-chef Individ och familjeomsorg

Vht-chef Individ och familjeomsorg

Bilaga 1, SN § 161/2021-12-14

Kostnadsställe

- 4631 Handläggning BoF
- 4634 Barn och ungdomsvård
- 4635 Öppenvård BoU
- 4664 EKB vård

Vård och omsorg

- 44* samtliga kst under Vård & Omsorg
- 4400 Vård och omsorg gemensamt
- 4405 Matdistribution

- 4410 Hemtjänst Herrljunga gemensamt
- 4411 Hemtjänst Herrljunga landsbygd
- 4412 Hemtjänst Herrljunga tätort
- 4413 Hemtjänst Ljung
- 4422 Trygghetstjänster
- 4423 Nattpatrull
- 4440 Stationsvägen gemensamt
- 4444 Trygghetsboende

- 4205 Bemanningenhet
- 4206 Timpersonal bemanning
- 4207 Bemanningsspool
- 4213 Utskrivningsklara
- 4441 Korttidsboende Furuhaugen dag
- 4443 Dagträff Stationsvägen
- 4453 Hagen Nat

Beslutsattestant

- Enhetschef IFO Barn och familj
- Enhetschef IFO Barn och familj
- Enhetschef IFO Barn och familj
- Enhetschef IFO Barn och familj

- Vht-chef Vård och omsorg
- Vht-chef Vård och omsorg
- Vht-chef Vård och omsorg

- Enhetschef Hemtjänst
- Enhetschef Hemtjänst
- Enhetschef Hemtjänst
- Enhetschef Hemtjänst
- Enhetschef Hemtjänst
- Enhetschef Hemtjänst
- Enhetschef Hemtjänst
- Enhetschef Hemtjänst

- Enhetschef Korttidsenhet och bemanning
- Enhetschef Korttidsenhet och bemanning
- Enhetschef Korttidsenhet och bemanning
- Enhetschef Korttidsenhet och bemanning
- Enhetschef Korttidsenhet och bemanning
- Enhetschef Korttidsenhet och bemanning
- Enhetschef Korttidsenhet och bemanning

Ersättare 1

- Enhetschef IFO Vuxen och bistånd
- Enhetschef IFO Vuxen och bistånd
- Enhetschef IFO Vuxen och bistånd
- Enhetschef IFO Vuxen och bistånd

- Vht-chef Individ och familjeomsorg
- Vht-chef Individ och familjeomsorg
- Vht-chef Individ och familjeomsorg

- Enhetschef Hemtjänst
- Enhetschef Hemtjänst
- Enhetschef Hemtjänst
- Enhetschef Hemtjänst
- Enhetschef Hemtjänst
- Enhetschef Hemtjänst
- Enhetschef Hemtjänst

- Enhetschef Säbo Hagen
- Enhetschef Säbo Hagen
- Enhetschef Säbo Hagen
- Enhetschef Säbo Hagen
- Enhetschef Säbo Hagen
- Enhetschef Säbo Hagen
- Enhetschef Säbo Hagen

Ersättare 2

- Vht-chef Individ och familjeomsorg
- Vht-chef Individ och familjeomsorg
- Vht-chef Individ och familjeomsorg
- Vht-chef Individ och familjeomsorg

- Socialchef
- Socialchef
- Socialchef

- Vht-chef Vård och omsorg
- Vht-chef Vård och omsorg
- Vht-chef Vård och omsorg
- Vht-chef Vård och omsorg
- Vht-chef Vård och omsorg
- Vht-chef Vård och omsorg
- Vht-chef Vård och omsorg

- Vht-chef Vård och omsorg
- Vht-chef Vård och omsorg
- Vht-chef Vård och omsorg
- Vht-chef Vård och omsorg
- Vht-chef Vård och omsorg
- Vht-chef Vård och omsorg
- Vht-chef Vård och omsorg

R EL

Bilaga 1, SN § 161/2021-12-14

Kostnadsställe	Beslutsattestant	Ersättare 1	Ersättare 2
4450 Hagen gem	Enhetschef Säbo Hagen	Enhetschef Säbo Hemgården omv.	Vht-chef Vård och omsorg
4451 Enehagen	Enhetschef Säbo Hagen	Enhetschef Säbo Hemgården omv.	Vht-chef Vård och omsorg
4452 Björkhagen	Enhetschef Säbo Hagen	Enhetschef Säbo Hemgården omv.	Vht-chef Vård och omsorg
4454 Ekhamnen	Enhetschef Säbo Hagen	Enhetschef Säbo Hemgården omv.	Vht-chef Vård och omsorg
4460 Hemgården demens gem	Enhetschef Säbo Hemgården dem	Enhetschef Säbo Hemgården omv	Vht-chef Vård och omsorg
4463 Hemgården natt demens	Enhetschef Säbo Hemgården dem	Enhetschef Säbo Hemgården omv	Vht-chef Vård och omsorg
4464 Hemgården Demens D1 och D2	Enhetschef Säbo Hemgården dem	Enhetschef Säbo Hemgården omv	Vht-chef Vård och omsorg
4466 Hemgården Demens C1	Enhetschef Säbo Hemgården dem	Enhetschef Säbo Hemgården omv	Vht-chef Vård och omsorg
4461 Hemgården omvårdn gem	Enhetschef Säbo Hemgården omv	Enhetschef Säbo Hemgården dem	Vht-chef Vård och omsorg
4465 Hemgården natt omvårdnad	Enhetschef Säbo Hemgården omv	Enhetschef Säbo Hemgården dem	Vht-chef Vård och omsorg
4467 Hemgården Omvårdnad C2	Enhetschef Säbo Hemgården omv	Enhetschef Säbo Hemgården dem	Vht-chef Vård och omsorg
4468 Hemgården Omvårdnad A1	Enhetschef Säbo Hemgården omv	Enhetschef Säbo Hemgården dem	Vht-chef Vård och omsorg
4469 Hemgården Omvårdnad A2	Enhetschef Säbo Hemgården omv	Enhetschef Säbo Hemgården dem	Vht-chef Vård och omsorg
4470 Hälsa och sjukvård gem	Enhetschef Hälsa och sjukvård	Bitr. enhetschef Hälsa och sjukvård	Vht-chef Vård och omsorg
4471 Rehab	Enhetschef Hälsa och sjukvård	Bitr. enhetschef Hälsa och sjukvård	Vht-chef Vård och omsorg
4472 Sjuksköterskor dag	Enhetschef Hälsa och sjukvård	Bitr. enhetschef Hälsa och sjukvård	Vht-chef Vård och omsorg
4473 Sjuksköterskor natt	Enhetschef Hälsa och sjukvård	Bitr. enhetschef Hälsa och sjukvård	Vht-chef Vård och omsorg
4475 Hälsa och sjukvårdsmaterial	Enhetschef Hälsa och sjukvård	Bitr. enhetschef Hälsa och sjukvård	Vht-chef Vård och omsorg
4476 Inkontinensartiklar	Enhetschef Hälsa och sjukvård	Bitr. enhetschef Hälsa och sjukvård	Vht-chef Vård och omsorg

 EK

Bilaga 1, SN § 161/2021-12-14

Kostnadsställe	Beslutsattestant	Ersättare 1	Ersättare 2
Socialt stöd			
46* samtliga kst under Socialt stöd	Vht-chef Socialt stöd	Vht-chef Individ och familjeomsorg	Socialchef
4600 Socialt stöd gem	Vht-chef Socialt stöd	Vht-chef Individ och familjeomsorg	Socialchef
4610 Funktionshinder 1 gemensamt	Enhetschef Funktionshinder 1	Enhetschef Sysselsättning	Vht-chef Socialt stöd
4612 Ringvägen	Enhetschef Funktionshinder 1	Enhetschef Sysselsättning	Vht-chef Socialt stöd
4613 Ringvägen natt	Enhetschef Funktionshinder 1	Enhetschef Sysselsättning	Vht-chef Socialt stöd
4614 Personlig assistans egen regi	Enhetschef Funktionshinder 1	Enhetschef Sysselsättning	Vht-chef Socialt stöd
4615 Personlig assistans extern regi	Enhetschef Funktionshinder 1	Enhetschef Sysselsättning	Vht-chef Socialt stöd
4240 LSS extern regi	Enhetschef Funktionshinder 2	Enhetschef Funktionshinder 1	Vht-chef Socialt stöd
4616 LSS avlösare, KTS, ledsagning	Enhetschef Funktionshinder 2	Enhetschef Funktionshinder 1	Vht-chef Socialt stöd
4620 Boende socialpsykiatri	Enhetschef Funktionshinder 2	Enhetschef Funktionshinder 1	Vht-chef Socialt stöd
4621 Funktionshinder 2 gemensamt	Enhetschef Funktionshinder 2	Enhetschef Funktionshinder 1	Vht-chef Socialt stöd
4611 Nästegårdsgatan	Enhetschef Stöd och resursenheten	Enhetschef Sysselsättning	Vht-chef Socialt stöd
4617 Stöd och resurs gemensamt	Enhetschef Stöd och resursenheten	Enhetschef Sysselsättning	Vht-chef Socialt stöd
4636 Kontaktpersoner	Enhetschef Stöd och resursenheten	Enhetschef Sysselsättning	Vht-chef Socialt stöd
4643 Boendestöd/missbruksbehandling	Enhetschef Stöd och resursenheten	Enhetschef Sysselsättning	Vht-chef Socialt stöd
4670 Husansvar Toirs hus	Enhetschef Sysselsättning	Enhetschef Stöd och resursenheten	Vht-chef Socialt stöd
4671 AME gemensamt	Enhetschef Sysselsättning	Enhetschef Stöd och resursenheten	Vht-chef Socialt stöd
4672 Fixartjänst	Enhetschef Sysselsättning	Enhetschef Stöd och resursenheten	Vht-chef Socialt stöd
4673 Reprisen	Enhetschef Sysselsättning	Enhetschef Stöd och resursenheten	Vht-chef Socialt stöd
4674 Arbetscenter/legoarbeten	Enhetschef Sysselsättning	Enhetschef Stöd och resursenheten	Vht-chef Socialt stöd
4675 Arbetslaget	Enhetschef Sysselsättning	Enhetschef Stöd och resursenheten	Vht-chef Socialt stöd
4676 Bilpool	Enhetschef Sysselsättning	Enhetschef Stöd och resursenheten	Vht-chef Socialt stöd
4677 Tvätter	Enhetschef Sysselsättning	Enhetschef Stöd och resursenheten	Vht-chef Socialt stöd
4678 Möbelåtervinning	Enhetschef Sysselsättning	Enhetschef Stöd och resursenheten	Vht-chef Socialt stöd
4679 Cafvéverksamhet AME	Enhetschef Sysselsättning	Enhetschef Stöd och resursenheten	Vht-chef Socialt stöd
4680 Daglig verksamhet/LSS på AME	Enhetschef Sysselsättning	Enhetschef Stöd och resursenheten	Vht-chef Socialt stöd

ZK

Bilaga 1, SN § 161/2021-12-14

Kostnadsställe	Beslutsattestant	Ersättare 1	Ersättare 2
INVESTERINGSPROJEKT			
4150 Inventarier	Socialchef	Vht-chef Vård och omsorg	Vht-chef Socialt stöd
4151 Infrastruktur IT	Socialchef	Vht-chef Vård och omsorg	Vht-chef Socialt stöd
4450 Hjälpmedel	Vht-chef Vård och omsorg	Vht-chef Socialt stöd	Socialchef
4451 Inventarier Hagen	Vht-chef Vård och omsorg	Vht-chef Socialt stöd	Socialchef
5428 Hemgården larm	Vht-chef Vård och omsorg	Vht-chef Socialt stöd	Socialchef
5432 Hotellås	Vht-chef Vård och omsorg	Vht-chef Socialt stöd	Socialchef
xxxx Inventarier flytt dagträff/hemtjänst	Vht-chef Vård och omsorg	Vht-chef Socialt stöd	Socialchef
xxxx Förstudie framtidens LSS och socialpsykiatri	Vht-chef Socialt stöd	Vht-chef Individ och familjeomsorg	Socialchef
xxxx Läkemedel- och värdeskåp med digital teknik säbo	Vht-chef Vård och omsorg	Vht-chef Socialt stöd	Socialchef
xxxx Upphandling nytt verksamhetssystem	Socialchef	Vht-chef Vård och omsorg	Vht-chef Socialt stöd

Gemensamma bestämmelser

Sandra Säljö är därutöver ersättare på alla ansvarsområden ovan,
Sandra Säljö äger också rätt att göra ändringar i attestlistan under innevarande år.

Socialnämndens ordförande utses också till beslutsattestant.
Ordföranden kan vid övriga attestanters förfall utöva sitt arbetsgivaransvar och tillse att kommunens betalningsskyldigheter fullgörs.

Attestanterna har rätt att attestera driftsprojekt kopplade till de kostnadsställen de har attesträtt för.
Controller har rätt att attestera justeringar och rättelser i bokföringen.

Beslut enligt delegation

Sandra Säljö
Socialchef

Bilaga 1, SN § 163/2021-12-14

DIARIENUMMER: SN-2021-134

FASTSTÄLLD:

VERSION:

SENAS T REVIDERAD: -

GILTIG TILL: Tills vidare

DOKUMENTANSVAR: Socialnämnden

Riktlinjer

Riktlinjer för färdtjänst

Dokumentansvarig: *Socialnämnden*



HERRLJUNGA KOMMUN

Våga vilja växa!

Z RL



Innehåll

1. Inledning	2
2. Tillstånd för färdtjänst.....	2
2.1 Barns rättighet till färdtjänst.....	3
2.2 Olika typer av resor	3
2.3 Tillståndsnivåer	3
2.4 Begränsningar.....	4
3. Färdtjänstillståndet omfattning	4
3.1 Giltighetstid.....	4
3.2 Resor.....	4
3.3 Övriga föreskrifter och individuella villkor	5
3.4 Medföljande ledsagare	5
4 Färdtjänstens utförande	5
4.1 Beställning av resa.....	6
4.2 Medföljande resenär	6
4.3 Assistanshund och sällskapsdjur	6
4.4 Hjälpmedel, bagage och bilbarnstol	6
5. Område för färdtjänstresor	7
6. Färdtjänstresa inom annan kommun	7
7. Regionfärdtjänst	7
7.1 Tillståndsnivå i regionfärdtjänsten	7
7.2 Tillståndets omfattning.....	8
8. Prövning av rätt till färdtjänst	8
8.1 Ansökan och prövning av rätt till färdtjänstillstånd	8
8.2 Beslut om färdtjänstillstånd.....	8
8.3 Avslag och överklagande	8
8.4 Omprövning och återkallande av färdtjänstillstånd	8
9. Avgifter	9



1. Inledning

Färdtjänst är en särskild form av kollektivtrafik.

Den allmänna kollektivtrafiken i Herrljunga kommun utgörs av bussar, tåg och närtrafik. Närtrafik är kollektivtrafik för alla som vill åka från landsbygd till tätorternas närtrafikhållplatser eller tvärtom. Den regionala trafiken ombesörjs av bussar och tåg.

Färdtjänsten regleras i Lag om färdtjänst (1997:736) och det är folkbokföringskommunen som har ansvar att anordna färdtjänst för kommuninvånare. Färdtjänsten jämställs med den allmänna kollektivtrafiken och man försöker i så stor utsträckning som möjligt ha liknande förutsättningar. Detta innebär också att man försöker anpassa de allmänna kommunikationerna så att fler funktionshindrade kan använda sig av dessa.

I Herrljunga kommun är det socialnämnden som är ansvarig nämnd för färdtjänst och riksfärdtjänst. Kommunen kan efter erforderliga beslut överlåta sina uppgifter till trafikhuvudmannen inom Västra Götalands län och genom avtal har Herrljunga kommun uppdragit till Västtrafik AB att upphandla och administrera den anropsstyrda trafiken och beställningscentralen.

2. Tillstånd för färdtjänst

Färdtjänst är en särskilt anpassad del av kollektivtrafiken som efter behovsprövning är tillgänglig för personer som på grund av funktionsnedsättning, som inte endast är tillfälligt,

- har väsentliga svårigheter att förflytta sig själv på egen hand eller
- att resa med allmänna kommunikationer.

Enligt domstolspraxis ska funktionsnedsättningen beräknas bestå minst tre månader för att inte betraktas som tillfälligt. Detta innebär att funktionsnedsättningar som varar under kortare tid och som för den enskilde kan ge stora svårigheter i upprättande av sociala kontakter eller för att genomföra inköp, inte faller inom lag om färdtjänst.

Vad lagen avser med väsentliga svårigheter är inte definierat. Domstolspraxis är en vägledning i bedömningen. I den kan uttydas att det är svårigheterna i samband med resandet som är grund för färdtjänst och inte svårigheter vid resans mål.

Begreppet förflytta sig på egen hand är kopplat till själva resandet, att ta sig till hållplatsen och att stiga på och av buss/tåg och inte förflyttningsmöjligheter i ett vidare perspektiv.

Bristfälliga allmänna kommunikationer berättigar inte till färdtjänst, inte heller bristande förmåga att framföra eget fordon.

För färdtjänstillstånd gäller följande i Herrljunga kommun:

- Den sökande är folkbokförd i kommunen.
- Funktionshindret bedöms bestå i minst tre månader.



- Den beräknade tiden för funktionshindrets varaktighet utgår från ansökningsdagen eller den dag varaktighetens längd bekräftas via utredning.
- Funktionshindret ska ge väsentliga svårigheter vid förflyttning eller vid resa med allmänna kommunikationsmedel.
- Det ska finnas ett tydligt samband mellan funktionsnedsättningen och svårigheterna att förflytta sig själv eller att genomföra själva resan.
- Tillstånd till färdtjänst är personligt.

2.1 Barns rättighet till färdtjänst

Utgångspunkten vid bedömning av barns behov av färdtjänst, är vad som kan anses gälla för andra barn utan funktionsnedsättning i motsvarande ålder.

Mindre barn reser normalt inte ensamma med allmänna kommunikationer. När det gäller större barn bör utredningen klargöra om barnet på grund av funktionshindret klarar att göra resor som jämnåriga normalt kan göra på egen hand.

2.2 Olika typer av resor

I Herrljunga kommun kan tillstånd beviljas för;

- Färdtjänstresa med personbil eller specialfordon
- Verksamhetsresor

Med verksamhetsresa avses resa till och från daglig verksamhet enligt LSS (omsorgsresa) eller dagverksamhet enligt Sol. (dagverksamhetsresa).

2.3 Tillståndsnivåer

Den enskildes möjligheter att resa definieras vid utredningstillfället, vad gäller funktionshinder och resmöjligheter: att åka låggolvsbuss, åka buss med ledsagare, åka närtrafik och/eller flextrafik, åka tåg, genomföra byten, aktuella hjälpmedel med mera. Resenären ska därefter vid beställningen hänvisas till allmän kollektivtrafik på hela eller delar av resan, när den enskildes funktionsnedsättning så tillåter. Detta bedöms av kommunens handläggare och innebär att man måste ta hänsyn till exempel till ett varierat hälsotillstånd.

Någon hänsyn till den enskildes ekonomi tas inte vid bedömningen.

I följande ordning blir resenären anvisad lämpligt färd sätt utifrån sina individuella förutsättningar:

- Färdtjänst får endast användas vid de resor funktionsnedsättningen medför väsentliga svårigheter att använda annat färd sätt såsom närtrafik. Finns närtrafik att tillgå skall den nyttjas i första hand.
- En färdtjänstresenär som har förmåga att resa med allmän kollektivtrafik, men har svårigheter att gå längre sträckor kan beviljas resa med färdtjänstfordon till och från allmän kollektivtrafik, s.k. anslutningsresa.



- Färdtjänstresenär som på grund av sin funktionsnedsättning inte kan genomföra resan med byten kan beviljas resor utan byte. Allmäntillståndet bör riskera att bli kraftigt påverkat för att resor utan byten ska beviljas.
- I de fall en färdtjänstresenär på grund av sin funktionsnedsättning inte kan genomföra sin resa inom ramen för tidtabell och linje kan avvikelse beviljas om det finns synnerliga skäl
- En färdtjänstresenär som på grund av funktionsnedsättning bara kan resa med personbil alt. specialfordon beviljas detta. Resorna samordnas med andra resenärer.

2.4 Begränsningar

Färdtjänstillstånd får inte användas för resor som görs i tjänsten, då dessa resor är ett ansvar för arbetsgivaren.

Tillståndet omfattar inte transporter som av någon anledning bekostas av det allmänna eller om annan betalningsansvarig finns. Sjukresor, ambulanstransporter, skolskjutsar och resor som bekostas av arbetsförmedlingen eller genom förordningen om aktivitetsstöd är exempel på sådana resor.

Sökande som inte är folkbokförd i riket, till exempel asylsökande flykting kan inte beviljas färdtjänst. Den sökande ska istället hänvisas till Migrationsverket.

3. Färdtjänstillståndet omfattning

3.1 Giltighetstid

Tillstånd till färdtjänst meddelas för viss tid beroende på funktionsnedsättningens varaktighet. I normalfallet meddelas färdtjänst under 2 år varefter ny ansökan måste göras. Då osäkerhet råder om funktionsnedsättningens varaktighet ska beslutet meddelas för en kortare tid. Personer över 85 år med varaktig funktionsnedsättning kan meddelas tillstånd för färdtjänst tillsvidare.

Om behovet av färdtjänst förändras under tiden är det resenärens skyldighet att meddela detta till kommunens färdtjänsthandläggare.

3.2 Resor

Det är kommunen som bedömer vad som är skälig omfattning och särskilda skäl när det gäller begränsningar av antal resor. Enligt lagens förarbeten ska begränsningar av antal resor inte ske då det gäller resor till och från arbetet eller sådana resor som kan anses vara väsentliga för tillståndshavaren.

För Herrljunga kommun gäller följande:

- Den som beviljats färdtjänst får normalt företa obegränsat antal resor.
- Färdtjänst får företas under hela dygnet och alla veckodagar i enlighet med Västtrafiks regler.
- Barn under 7 år får inte företa färdtjänstresa utan vuxens sällskap.



- Den som beviljats verksamhetsresa (omsorgsresa alt. dagverksamhetsresa) har rätt till en tur- och returresa per dag.
- Tillstånd kan meddelas under viss del av året. Vintertillstånd gäller under tiden 1/11 – 31/3.

3.3 Övriga föreskrifter och individuella villkor

Efter individuell prövning kan färdtjänstillståndet innehålla rätt till resor i speciellt anpassat fordon, undantag från samåkning, undantag från baksätesplacering samt hämtning och lämning i hemmet. Behovet ska normalt styrkas genom ett medicinskt utlåtande.

Trappklättrare kan beviljas under en övergångsperiod upp till 6 månader. En trappklättrare kan användas för att förflytta person på invändig trappa till och från den egna bostaden i ett flerbostadshus. Västtrafik utreder och beslutar om det är möjligt att använda trappklättrare på ett säkert sätt. Trappklättring utförs inte i den egna bostaden eller utomhus.

Liggande transport samt bärhjälp tillhandahålls ej. Scooter får ej medföras vid färdtjänstresa.

Färdtjänst innehavaren är skyldig att anmäla förändringar gällande hjälpbehov, hjälpmedel, behov av fordonstyp eller adressändring för att tillståndet skall bli rätt registrerat hos Västtrafik.

3.4 Medföljande ledsagare

Färdtjänstberättigad person som måste ha hjälp av någon annan person i fordonet för att kunna genomföra själva färdtjänstresan kan efter ansökan beviljas ledsagare. Detta avser hjälp utöver det stöd som erhålls av transportören eller som går att beställa utan kostnad för att kunna genomföra resan. Behov av hjälp före eller efter resan samt hjälp på resmålet berättigar inte till ledsagare.

För ledsagare i Herrljunga kommun gäller:

- Tillståndshavaren har behov av hjälp under själva resan.
- Ledsagaren ska stiga på och av vid samma plats som tillståndshavaren.
- Ledsagare reser utan kostnad.
- Den som själv är tillståndshavare kan inte vara ledsagare.
- Kommunen är inte skyldig att tillhandahålla ledsagare.

4 Färdtjänstens utförande

Färdtjänst är en samordnad transportform vilket innebär att resorna sker tillsammans med andra resenärer och att fordonet inte alltid åker den närmaste vägen, vilket gör att restiden kan påverkas.

Färdtjänstillståndet innebär alltid att resenären får följande service vid färdtjänstresa:

- Hjälptill och från ytterdörr i markplan



- Hjälp in i och ut ur fordon
- Hjälp med säkerhetsbälte
- Hjälp med hjälpmedel och bagage in i och ut ur fordonet

4.1 Beställning av resa

Den som beviljats tillstånd till färdtjänst ska själv eller med hjälp av annan beställa sin resa genom av kommunen anvisad beställningscentral.

Resan ska beställas i så god tid som möjligt, helst redan när man vet att man kommer att genomföra den aktuella resan, men minst 2 timmar före man vill resa. Beställning av återresa kan göras vid beställning av framresan. Man kan beställa flera resor samtidigt.

Färdtjänstresa ska bokas från en adress till en annan. Resor kan inte beställas med via-adress och uppehåll får inte göras under resan. Undantag kan beviljas för tillståndshavare med minderåriga barn med via-adress till förskola/fritidshem.

Vid beställning får man besked om vilken tid man blir hämtad, vilken kan förskjutas 10 minuter framåt.

Avbeställning och ändring av beställd resa kan göras dygnet runt och senast 60 minuter innan överenskommen tid för hämtning.

Tillståndshavare ska vid färdtjänstresa kunna uppvisa giltig legitimation.

4.2 Medföljande resenär

Medresenär avser person som reser i sällskap med den färdtjänstberättigade utan att vara ledsagare. Den färdtjänstberättigade får ta med en medresenär och egna barn/syskon upp till 20 år. Detta får inte generera att större fordon måste användas. Medresenären ska vara med från resans start till dess mål.

4.3 Assistanshund och sällskapsdjur

Färdtjänst är en persontransport och sällskapsdjur får inte medfölja.

Undantag gäller för certifierad ledarhund samt certifierad assistanshund. En certifierad hund får medfölja utan avgift. Certifiering eller legitimation ska kunna uppvisas på begäran.

4.4 Hjälpmedel, bagage och bilbarnstol

Tillståndshavare får ta med de hjälpmedel som behövs för resans genomförande, ex. gånghjälpmedel eller rullstol.

Bagage får bestå av två kassar alternativt en resväska eller motsvarande som kan bäras av resenär på en kollektivtrafikresa.

Vid behov av bilbarnstol/bilkudde skall denna tillhandahållas av tillståndshavaren.



5. Område för färdtjänstresor

Färdtjänstområdet innefattar resor i Herrljunga kommun och till, från, inom och mellan kommunerna Falköping, Vara, Vårgårda, Alingsås, Borås, Ulricehamn, Essunga och Skövde.

För karta se bilaga 1.

Färdtjänstresa till och från arbete eller studier, s. k. väsentliga resor, kan även beviljas till kommuner utanför färdtjänstområdet om dessa ligger inom normalt pendlingsavstånd.

6. Färdtjänstresa inom annan kommun

Färdtjänstberättigad som tillfälligt kommer att vistas i annan kommun kan meddelas tillstånd till att företa resor med färdtjänst i denna kommun. I Herrljunga kommun kan detta beviljas om det finns särskilda skäl. Tillstånd meddelas för ett begränsat antal resor. Särskilda skäl kan vara gymnasieelever studerande vid riksgymnasium för funktionsnedsatta eller vid tillfällig semestervistelse.

7. Regionfärdtjänst

Enligt 3 § lag om färdtjänst kan färdtjänstillståndet även gälla för resor mellan kommunen och en närliggande kommun än de som ingår i färdtjänstillståndet, om det finns särskilda skäl. För Herrljunga kommun gäller regionfärdtjänst i övriga kommuner inom Västra Götalands län samt Kungsbacka kommun.

För resor utanför Västra Götalands län och Kungsbacka kommun gäller riksfärdtjänst som regleras i "Riktlinje för riksfärdtjänst".

7.1 Tillståndsnivå i regionfärdtjänsten

De tillståndsnivåer som gäller i den kommunala färdtjänsten gäller även i regionfärdtjänsten, med några undantag. Färdtjänsthandläggare ska utreda och besluta om tillstånd som är specifika för regionfärdtjänsten, enligt nedan.

1. En färdtjänstresenär som har förmåga att resa med allmän kollektivtrafik men har svårigheter att gå längre sträckor kan beviljas resa med färdtjänstfordon till och från allmän kollektivtrafik.
2. En färdtjänstresenär som på grund av funktionsnedsättning bara kan resa med personbil beviljas detta även i regionfärdtjänsten. Resorna sker med personbil hela vägen. Resorna samordnas med andra resenärer.
3. Färdtjänstresenär som på grund av sin funktionsnedsättning inte kan genomföra resan med byten kan beviljas detta. Allmäntillståndet bör riskera att bli kraftigt påverkat för att resor utan byten ska beviljas.



7.2 Tillståndets omfattning

Regionfärdtjänst meddelas för 10 enkelresor under en tolv månadsperiod, till och från samt inom kommunerna i Västra Götalands län och Kungsbacka kommun. Fler resor kan beviljas om det finns särskilda skäl. Exempel på detta är besök hos närstående, delta i möten som förtroendevald eller utöva handikappidrott.

8. Prövning av rätt till färdtjänst

8.1 Ansökan och prövning av rätt till färdtjänstillstånd

Rätten till färdtjänst prövas i Herrljunga kommun av Socialnämnden efter ansökan från den enskilde. Ansökan om färdtjänstillstånd kan vara skriftlig eller muntlig. Utöver ansökan kan krävas utlåtande från läkare eller annan legitimerad hälso- och sjukvårdspersonal. I ansökan kan samtycke ges till att färdtjänsthandläggare kan ta del av uppgifter hos andra, såsom läkare, hälso- och sjukvårdspersonal, biståndshandläggare och andra myndigheter. Personligt sammanträffande, hembesök eller telefonkontakt med beslutande tjänsteperson kan ske.

8.2 Beslut om färdtjänstillstånd

Beslut om färdtjänstillstånd skall fattas av den som enligt gällande delegeringsordning är behörig. Beslut meddelas skriftligt av färdtjänsthandläggare och ska innehålla giltighetstid samt vilka färdsätt som gäller. Avslagsbeslut eller beslut som innebär inskränkningar måste motiveras och information om hur beslutet kan överklagas måste bifogas. Ett ärende får inte avgöras utan att den sökande har underrättats om en uppgift som tillförts ärendet genom någon annan än sökande själv. Vid eventuellt avslag ska underrättelse av material som är av betydelse inför beslut kommuniceras med den enskilde. Den enskilde ska ges möjlighet att yttra sig över eller komplettera materialet.

8.3 Avslag och överklagande

Om den sökande är missnöjd med beslutet kan det överklagas till förvaltningsrätten som gör en prövning av ärendet. Vid avslag och delavslag skickas informationen om hur man överklagar tillsammans med beslutet. Överklagandet ska skickas till socialnämnden inom tre veckor från det att den sökande fick ta del av beslutet. Socialnämnden avgör om det finns skäl för omprövning, om överklagandet inkommit inom rätt tid och om det ska skickas vidare till förvaltningsrätten. Om den sökande eller kommunen är missnöjd med förvaltningsrättens dom kan domen överklagas till kammarrätten. Ett överklagande ska innehålla ett yrkande om prövningstillstånd. Kammarrättens dom kan överklagas till Högsta förvaltningsdomstolen.

8.4 Omprövning och återkallande av färdtjänstillstånd

Enligt 12 § lag om färdtjänst får ett tillstånd återkallas om förutsättningarna för tillståndet inte längre finns. Ett färdtjänstillstånd kan omprövas och återkallas om till exempel den allmänna kollektivtrafiken anpassats eller resenärens funktionsförmåga har förbättrats.

Ett tillstånd får också återkallas om tillståndshavaren gjort sig skyldig till allvarliga eller upprepade överträdelse av föreskrifter och villkor som gäller för färdtjänstillståndet. Även föreskrifter och villkor får ändras om ändrade förhållanden föranleder det.



Återkallande av färdtjänstillståndet kan föranledas av;

- upprepade icke avbokade och icke genomförda beställda resor, s. k. bomresor
- att färdtjänstberättigad låter obehöriga nyttja färdtjänst,
- att färdtjänstberättigad ej följer beslutsordning avseende resesätt/fordonsval
- vid hotfullt uppträde samt vållande av obehag för medpassagerare/föraren eller
- vid alkohol- eller drogpåverkan i den omfattningen att det kan äventyra säkerheten för färdtjänstresan
- att färdtjänstberättigad skadar fordonet eller dess utrustning.

Om tillståndshavare folkbokfört sig i annan kommun upphör färdtjänstillståndet att gälla.

9. Avgifter

Vid färdtjänstresa utgår egenavgift och kommunfullmäktige beslutar om avgifterna. Information om avgifter och dess tillämpning finns i riktlinje Hantering av taxor och avgifter inom socialnämndens verksamhet.

~~Prisförändringar och områdesindelningar inom färdtjänstområdet inom den allmänna kollektivtrafiken gäller också för färdtjänsten. Vid prisförändringar i Västtrafiks baspris, uppdateras dessa automatiskt om inte annat beslut fattas av kommunfullmäktige.~~

~~Färdtjänstresa med personbil alternativt specialfordon~~

~~Avgiften för vuxen bygger på Västtrafiks baspris + 15 %. Barn enligt under 7 år åker gratis. Från och med dagen då man fyller 7 år till dagen innan man fyller 20 år, gäller betalningen enligt Västtrafiks baspris för ungdom + 15%.~~

~~Verksamhetsresor till daglig verksamhet och dagverksamhet~~

~~Gällande avgift för färdtjänstresa gäller för både tur och retur.~~

~~Resa till och i annan kommun utanför Herrljunga kommuns färdtjänstområde~~

- ~~• Inom Västtrafiks trafikområde gäller samma egenavgift som den i Herrljunga kommun.~~
- ~~• 30 % av taxameterbeloppet vid färdtjänstresa utanför Västtrafiks trafikområde, dock lägst den egenavgift som gäller för resa inom Herrljunga kommun~~

~~Avgift för medresenär inom färdtjänstområdet~~

~~Medresenär ska betala avgift vid alla resor enligt vad som anges vid färdtjänstresa. Ledsagare betalar ingen avgift.~~

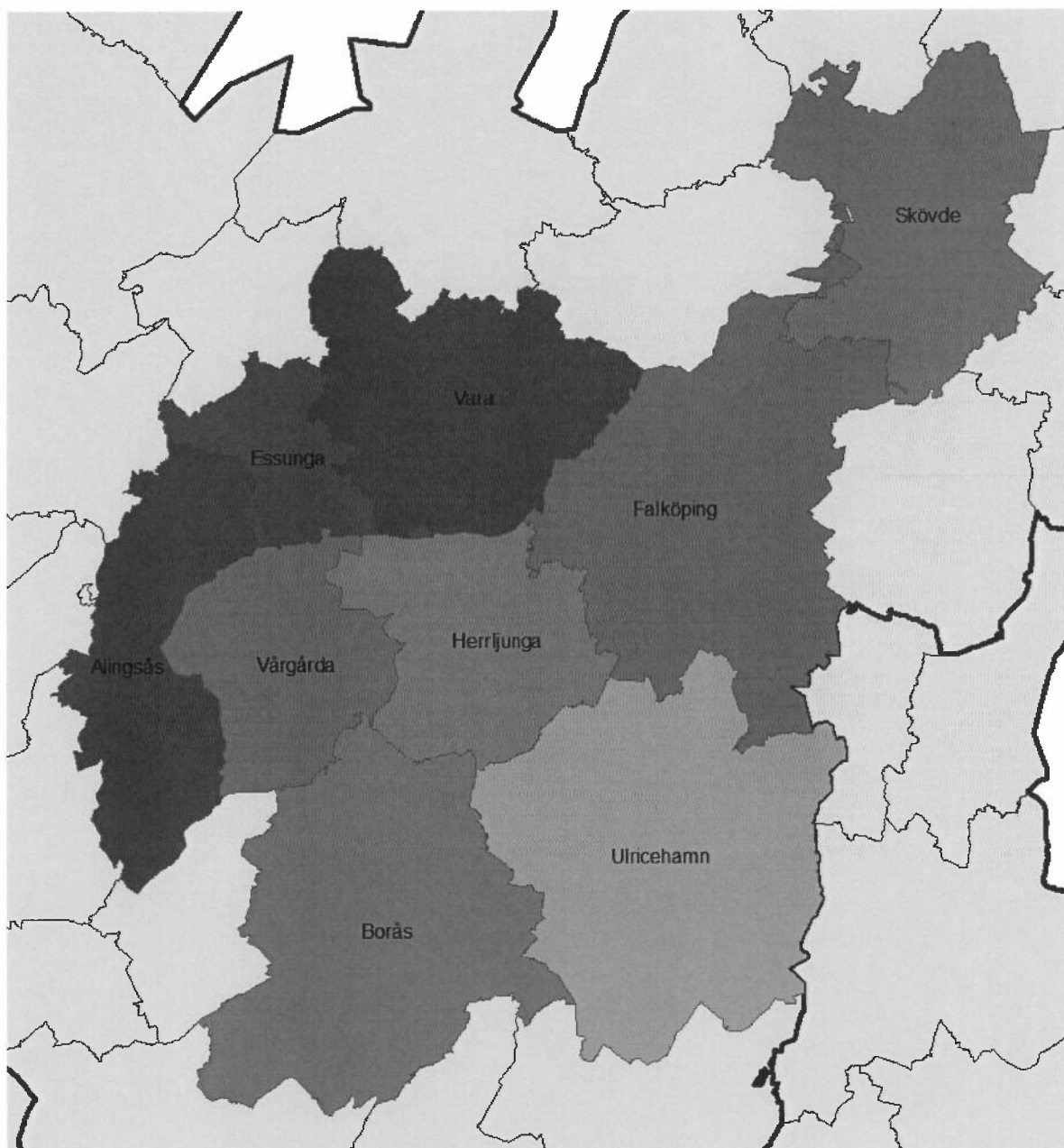
~~Avgift vid utebliven färdtjänstresa~~



~~Skulle en färdtjänstresenär utebli från en beställd färdtjänstresa eller om resenären inte avbeställer sin resa inom föreskriven tid äger kommunen rätt att ta ut en ersättning med 200 kronor av resenären.~~

~~Avgift vid allvarlig överträdelse~~

~~Vid missbruk av rätten att nyttja färdtjänstresa samt allvarliga eller upprepade överträdelser av föreskrifter och villkor har Herrljunga kommun rätt att ta ut en avgift motsvarande hela transportkostnaden för den beställda resan.~~



Bilaga 1: Herrljunga kommuns färdtjänstområde

Bilaga 2, SN § 163/2021-12-14

DIARIENUMMER: SN 134/2021
FASTSTÄLLD:
VERSION:
SENAST REVIDERAD: KF § 90/2018-06-19
KF § XX/2021-XX-XX
GILTIG TILL: 2021-12-31
DOKUMENTANSVAR: Verksamhetschef IFO

Riktlinje

Handläggning av taxor och avgifter inom Socialnämndens verksamhet

Beslutsinstans: Kommunfullmäktige

Gäller för handläggning och beslut om avgifter till personer som har insatser från
Socialnämnden

Gäller från 2021-XX-XX



HERRLJUNGA KOMMUN

Våga vilja växa!

RL

Bilaga 2, SN § 163/2021-12-14

Innehåll

1. Allmänt om avgifter	3
Bakgrund/lagstiftning.....	3
1.1 Socialtjänstlagen och andra lagar	3
1.2 Allmänt om handläggning	4
2. Huvudprinciper i avgiftssystemet.....	5
2.1 Högkostnadsskydd för avgifter - tak för högsta avgiftsnivå.....	5
2.2 Högkostnadsskydd.....	5
2.3 Avgiftsutrymme.....	5
3. Avgifter.....	5
3.1 Avgifter för Särskilt boende	5
3.2 Avgifter för hemtjänst och hemsjukvård	6
3.3 Avgifter utanför högkostnadsskyddet.....	7
3.4 Avgiftsfria insatser	9
3.5 Frånvaro.....	Fel! Bokmärket är inte definierat.
4. Avgiftsberäkning	10
4.1 Avgiftsgrundande inkomster	10
4.2 Insamling av inkomstuppgifter.....	10
4.3 Inkomstuppgift lämnas inte	10
4.4 Underskott i avgiftsunderlaget.....	10
4.4 Beslut.....	10
5. Avgiftsberäkning för olika hushållstyper	11
5.1 Ensamboende.....	11
5.2 Makar och registrerade partner.....	11
5.3 Sammanboende.....	11
6. Bostadskostnader.....	11
6.1 Förbehåll för bostadskostnad.....	11
6.2 Beräkning av boendekostnad.....	11
7. Förbehållsbelopp – minimibelopp	12
7.1 Kostnadsposter i förbehållsbeloppet.....	12
7.2 Nivån på förbehållsbeloppet – minimibeloppet.....	12
7.3 Individuell prövning av minimibeloppet	13
8. Nedsättning av avgifter och avgiftsbefrielse	14
8.1 Nedsättning med anledning av dubbla bostadskostnader	14
8.2 Nedsättning med anledning av att en av två makar/sammanboende flyttar	14
9. Debitering av avgifter.....	15

Bilaga 2, SN § 163/2021-12-14

10. Omprövning och ändring av avgifter.....	15
10.1 Årlig omprövning.....	15
11. Överklagande.....	15
11.1 Överklagande av kommunens avgiftssystem.....	15
11.2 Överklagande av enskilt avgiftsbeslut.....	15

Ordbok

Make/maka – Personer som ingått äktenskap med varandra

Registrerade partner – Två personer av samma kön som låtit registrera sitt partnerskap

Sambo – Två personer som stadigvarande bor tillsammans i ett parförhållande och har gemensamt hushåll

1. Allmänt om avgifter

Bakgrund/lagstiftning

Enligt Socialtjänstlagen (2001:453) får kommuner ta ut avgifter för insatser enligt Socialtjänstlagen (SoL) (kapitel 8 SoL). För insatser enligt lagen om stöd och service för vissa funktionshindrade (LSS) får kommunen däremot inte ta ut avgifter.

Avgifter för hemtjänst och dagverksamhet får inte, tillsammans med avgifter som avses i 26 § tredje stycket Hälso- och sjukvårdslagen (HSL), uppgå till ett så stort belopp att den enskilde inte förbehålls tillräckliga medel för sina personliga behov, boendekostnader och andra normala levnadsomkostnader.

När avgiften fastställs skall kommunen försäkra sig om att den sökandes make eller sambo inte drabbas av en oskäligt försämrad ekonomisk situation.

Alla avgifter omräknas årligen enligt gällande prisbasbelopp och fastställd riktlinje för avgiftshandläggning utan att avgifterna tas upp på nytt för beslut i Kommunfullmäktige.

Revidering och översyn av riktlinjer för avgiftshandläggning skall göras vid behov eller minst var 5:e år och då fastställas av Kommunfullmäktige.

1.1 Socialtjänstlagen och andra lagar

Kommunen får ta ut avgifter och begära ersättning från enskilda enligt 8 kap i Socialtjänstlagen (SoL). Kostnaden kommunen tar ut får inte överstiga kommunens självkostnader.

Kommunens avgiftssystem och dess tillämpningsregler för avgifter inom socialförvaltningen styrs av flera olika lagar och förordningar. Till dessa hör följande:

- SoL - Socialtjänstlagen (2001:453)
- HSL - Hälso- och sjukvårdslagen (1992:567)
- LSS - Lagen om stöd och service till vissa funktionshindrade (1993:387)
- BTPL - Lag om bostadstillägg för pensionärer (2001:761)
- IL - Inkomstskattelagen (1999:1229)
- KL - Kommunallagen (2017:725)
- FL – Förvaltningslagen (2017:900)
- SoF – Socialtjänstförordningen (2001:937)

Bilaga 2, SN § 163/2021-12-14

1.2 Allmänt om handläggning

Nedanstående föreskrifter ligger som grund vid beräkning av avgifter inom socialförvaltningen. I varje enskilt ärende görs alltid en individuell beräkning. Utgångspunkten för avgiftssystemet är att avgifter för vård- och omsorgsinsatser inte får uppgå till så höga kostnader att den enskilde inte har tillräckliga medel för sina personliga behov.

Det skall vara enkelt och lättförståeligt och oberoende av var den enskilde får sin vård och omsorg, om det är i det egna hemmet eller i ett särskilt boende.

Sekretess

Samtliga uppgifter registreras, bearbetas och dokumenteras. Uppgifterna är sekretessbelagda enligt 26 kap 1 § Offentlighets- och sekretesslagen.

Myndighetsutövning

Vård- och omsorgsinsatser

Vid biståndsbeslut avseende vård- och omsorgsinsatser enligt SoL och LSS handläggs och utreds avgiftsbeslut av handläggare med biståndsbeslutet som underlag.

Avgiftstillämpning enligt dessa tillämpningsföreskrifter gäller även då vård och omsorg ges av annan vårdgivare på uppdrag av kommunen.

Den enskilde skall informeras om kommunens avgiftssystem och tillämpningsföreskrifter för vård- och omsorgsavgifter. Den enskilde skall även upplysas om sin skyldighet att lämna uppgifter till kommunen vid förändringar som påverkar vård- och omsorgsavgiftens storlek.

En ekonomisk utredning skall göras vid varje enskilt ärende. Uppgifter om inkomster och bostadskostnad skall inhämtas från den enskilde via uppgiftsblankett och via datamedia från Försäkringskassan. Lämnas efterfrågade uppgifter inte in fastställs avgift utifrån fastställda kriterier, se 4.3.

Omräkning av avgiften sker i normalfallet en gång per år vid årsskiftet på grund av förändringar i prisbasbeloppet, inkomstförhållanden och bostadskostnader, se 10.1. Kommunen är även skyldig att ändra avgiften under pågående kalenderår om något förhållande som påverkar avgiften har ändrats eller om kommunen tidigare erhållit felaktiga uppgifter. Uppgifter som lämnas av den enskilde skall kunna styrkas. Den enskilde skall ges information om möjligheten att ansöka om höjning av minimibeloppet för merkostnader, se 7.3 Höjning av minimibeloppet.

Den enskilde skall erhålla skriftligt avgiftsbeslut. Av beslutet skall det framgå hur avgiften beräknats och hur den enskilde kan besvära sig över beslutet. I beslutet skall tillämpliga lagparagrafer anges.

Om den enskilde inte är nöjd med socialnämndens avgiftsbeslut kan detta överklagas med förvaltningsbesvär.

Föräldrars ersättning till kommunen vid placering av barn under 18 år

Vid beslut om föräldrars ersättning till kommunen vid placering av barn under 18 år handläggs beräkningen av handläggare och beslut tas av socialsekreterare.

Bilaga 2, SN § 163/2021-12-14

Föräldrarnas och barnets deklarationsuppgifter, som ligger till grund för beräkningen av ersättningsnivån kommunen får ta ut, hämtas från Skatteverket. Ersättningsnivån ska räknas om årligen.

Respektive förälder ska underrättas om ersättningsbeloppet. Beslutet kan ej överklagas med förvaltningsbesvär.

Fullmakt

I det fall den enskilde saknar förmåga att föra sin egen talan skall fullmakt eller legal företrädare finnas.

2. Huvudprinciper i avgiftssystemet

Samtliga avgifter avrundas till närmaste kronantal uppåt.

2.1 Högkostnadsskydd för avgifter - tak för högsta avgiftsnivå

Riksdagen har beslutat om ett högkostnadsskydd för vad olika insatser inom socialtjänst/vård och omsorg ska få kosta den enskilde. Högkostnadsskyddet ändras, vanligen en gång årligen, i takt med att prisbasbeloppet ändras.

2.2 Högkostnadsskydd

Avgiften för hemtjänst i ordinärt och särskilt boende, dagverksamhet samt kommunal hälso- och sjukvård får uppgå till högst en tolftedel av 0,5392 gånger prisbasbeloppet.

Avgiften för bostad i särskilt boende som inte omfattas av hyreslagen får uppgå till högst en tolftedel av 0,5539 gånger prisbasbeloppet.

Det är den högsta månatliga avgiften som får tas ut, oavsett hur stort avgiftsutrymmet är.

2.3 Avgiftsutrymme

För att beräkna avgiftsutrymmet skall skatt, nettobostadskostnad samt minimibelopp och ev. individuellt belopp (extra minimibelopp) räknas bort från den totala bruttoinkomsten. När förbehållsbeloppet är fastställt görs en beräkning av hur stor ekonomiskt utrymme den enskilde har att betala avgift – ett så kallat avgiftsutrymme.

Avgiftsutrymmet är det belopp som kvarstår av inkomsten när förbehållsbeloppet är frändraget.

Så här beräknas avgiftsutrymmet:

Förbehållsgrundande inkomst – Förbehållsbelopp = Avgiftsutrymme

3. Avgifter

3.1 Avgifter inom högkostnadsskyddet

Alla insatser som omfattas av högkostnadsskyddet kan enbart erhållas efter beslut enligt socialtjänstlagen eller hälso- och sjukvårdslagen.

3.1.1 Avgifter för Särskilt boende

Avgiften per månad för särskilt boende är en tolftedel av 0,5392 gånger prisbasbeloppet. I avgiften ingår omsorg och hemsjukvård. Inget avdrag görs vid frånvaro.

Bilaga 2, SN § 163/2021-12-14

3.1.2 Avgifter för hemtjänst

Avgift för hemtjänst tas ut beroende på omfattning.

Nivå

Nivån fastställs individuellt genom biståndsbedömning enligt socialtjänstlagen, SoL. Den som enbart har hemtjänstinsatser betalar enligt nedanstående nivåer. För den som har hemtjänstinsatser enligt nivå 1 och 2 tillkommer avgift hemsjukvård och larm för dem som även har detta. För nattillsyn i form av kamera debiteras enligt biståndsbedömt hemtjänstnivå 1-3.

Avgiften baseras på prisbasbeloppet som fastställs årligen. Avgiftsbeloppet avser den högsta kostnad kommunen får debitera per månad.

Nivå 1 (1 – 4 ggr/mån) – en tolfedel av 17 % av prisbasbelopp

Nivå 2 (2 – 7 ggr/vecka) – en tolfedel av 33 % av prisbasbelopp

Nivå 3 (Dagligen, kväll och natt) – en tolfedel av 53,92 % av prisbasbelopp (högkostnadsskydd)

Vid frånvaro från insats, t ex vid akut sjukhusvistelse, görs avdrag för omsorg med 1/30-del av månadsavgiften från och med första frånvarodagen till och med dagen före återkomsten. Detta innebär att inget frånvaroadrag görs vid en dags frånvaro.

Avgift för trygghetstelefon och larm

Avgiften per månad för trygghetslarm är 6,8 % av prisbasbelopp fördelat på 12 månader.

Trygghetstelefon och larm betraktas som ett abonnemang för vilket en månadsavgift tas ut. Avgiften för trygghetstelefon och larm avser per hushåll.

Larmavgiften räknas som ett abonnemang och inga avdrag görs.

Avgift för matdistribution

Utkörningsavgiften per tillfälle för matdistribution är en tolfedel av 1,2 % av prisbasbelopp.

Avgift för dagverksamhet (SoL)

Avgiften för dagverksamhet är 1/30 av högkostnadsskyddet per deltagartillfälle.

3.1.3 Avgift för vistelse på korttidsplats/växelvårdsplats (SoL)

Månadsavgift (boendeavgift) per månad för boende på korttiden fastställs till en tolfedel av 0,5539 av prisbasbeloppet. Utöver månadskostnaden tas det ut en avgift (omsorgsavgift) på 1/30 av högkostnadsskyddet per vistelsedygn.

3.1.4 Avgift för hälso- och sjukvårdsinsatser, utom läkarvård.

Avgiften per månad för hälso- och sjukvårdsinsatser är en tolfedel av 8,7 % av prisbasbelopp oavsett omfattning. Hemrehabilitering enligt HSL omfattas av denna avgift.

Ingen hälso- och sjukvårdsavgift tas ut för patienter under 20 år och för patienter som har psykiatrisjuksköterskan som områdesansvarig sjuksköterska.

Avgift för hälso- och sjukvårdsinsatser tas ut så länge personen är inskriven i hemsjukvården. Den som har insatser enligt Hälso- och sjukvårdslagen betalar enligt avgiftstaxa oavsett om arbetet utförs av sjuksköterska, sjukgymnast, arbetsterapeut eller av personal som delegerats uppgiften.

Bilaga 2, SN § 163/2021-12-14

De som har ett löpande beslut om hälso- och sjukvårdsinsats vid behov betalar varje månad oavsett om de haft insats den månaden eller inte.

Avdrag för kommunal hälso-och sjukvård görs endast vid frånvaro hel kalendermånad.

3.2 Avgifter utanför högkostnadsskyddet

Högkostnadsskyddet omfattar inte kostnader för måltider. Samtliga måltidsavgifter för personer, som har biståndsbeslut, är befriade från mervärdesskatt.

3.2.1 Måltidsavgifter

Måltidsavgift för särskilt boende

Kostnad för dygnsportioner (frukost, lunch, middag samt fika) fastställs av Tekniska kontoret. Den består av en fast och en rörlig del. Socialnämnden debiterar den enskilde som har beslut om särskilt boende eller korttid den del av dygnskostnaden som är fast. Vid frånvaro på grund av sjukhusvistelse eller annan frånvaro görs avdrag på matkostnaden med 35 % av dygnskostnaden.

Måltidsavgift för matdistribution

Kostnaden för matdistribution per portion fastställs till den kostnad som tekniska kontoret tar ut.

Måltidsavgift för dagverksamhet SoL samt daglig verksamhet LSS

Kostnaden för lunch på dagverksamhet SoL samt daglig verksamhet LSS fastställs till 85 % av den kostnad som tekniska kontoret tar ut av socialnämnden.

Måltidsavgift för boende LSS; korttidsvistelse och skolinternat

Kostnaden för helpension inom LSS; boende, korttidsvistelse och skolinternat, fastställs till 1/30 av summan av konsumentverkets beräknade kostnader för livsmedel samt förbrukningsartiklar. Matavgiften minskas med kostnaden för den måltid då den boende inte äter på boendet. Vid skolinternat innebär detta att avgiften minskas med lunchkostnaden. Fördelningen av dygnskostnaden är enligt följande:

Frukost – 20 %

Lunch – 35 %

Mellanmål – 10 %

Kvällsmat – 35 %

Måltidsavgift för KTS

Måltidsavgiften för KTS fastställs till 65 % av kostnaden för helpension inom LSS; boende, korttidsvistelse och skolinternat.

3.2.2 Egenavgifter för vuxna i hem för vård eller boende (HVB), familjehem m.m.

Vård och behandling för missbruk

Egenavgiften för vård och behandling för missbruk i HVB och familjehem är 80 kr/dygn. För personer som saknar eller har låg sjukpenning kan avgiften sänkas helt eller delvis. Om personen genom att betala kostnaden blir beroende av försörjningsstöd ska kostnaden efterges enligt 9 kap. 4 § SoL.

Stödboende/omvårdnad för missbruk och/eller psykisk problematik

Avgiften för stöd- och omvårdnadsboende för missbruk och/eller psykisk problematik vid placering på boende är 156 kr/dygn, varav 70 kr är avgift för boende och 86 kr är avgift för mat. Vid placering i familjehem är avgiften 119 kr/dygn varav 33 kr är avgift för boendet och 86 kr är avgift för mat. Beviljas som försörjningsstöd enl. 4 kap. 1 § SoL om personen saknar betalningsförmåga.

Bilaga 2, SN § 163/2021-12-14

3.2.3 Föräldrars ersättning till kommunen för placerade barn under 18 år

Vid placering av barn får kommunen ta ut ersättning från föräldrarna. Beloppet får inte överstiga vad som för varje tid motsvarar högsta underhållstödsbeloppet. Summan beräknas utifrån senaste deklarationsuppgifterna för respektive förälder. Beslutet kan inte överklagas.

3.2.3 Färdtjänst

Egenavgifter i färdtjänst

Avgifter för färdtjänst i Herrljunga kommun beslutas av kommunfullmäktige.

Egenavgifterna uppräknas årligen med den genomsnittliga förändringen för biljettpriserna i den allmänna kollektivtrafiken.

Färdtjänstresa med personbil alternativt specialfordon

Egenavgift i färdtjänst är avståndsbasead med en grundavgift på 50 kr för de första 10 kilometrarna och därefter ett påslag med 3 kr per kilometer (år 2021).

Barn under 7 år åker gratis.

Resor till daglig verksamhet och dagverksamhet

Gällande avgift för färdtjänstresa gäller för både tur och retur.

Resa till och i annan kommun utanför Herrljunga kommuns färdtjänstområde

- Inom Västrafiks trafikområde gäller samma egenavgift som den i Herrljunga kommun.
- 30% av taxameterbeloppet vid färdtjänstresa utanför Västrafiks trafikområde, dock lägst den egenavgift som gäller för resa inom Herrljunga kommun.

Avgift för medresenär inom färdtjänstområdet

Medresenär erlägger avgift vid alla resor enligt vad som anges vid färdtjänstresa. Ledsagare betalar ingen avgift.

Avgift vid utebliven färdtjänstresa

Skulle en färdtjänstresenär utebli från en beställd färdtjänstresa eller om resenären inte avbeställer sin resa inom föreskriven tid äger kommunen rätt att ta ut ersättning med 200 kr av resenären.

Avgift vid allvarlig överträdelse

Vid missbruk av rätten att nyttja färdtjänstresa samt allvarliga eller upprepade överträdelser av föreskrifter och villkor har Herrljunga kommun rätt att ta ut en avgift motsvarande hela transportkostnaden för den beställda resan.

3.2.4 Övriga kostnader utanför högkostnadsskyddet

Bostadskostnader

Hyran för boende inom kommunens regi debiteras utifrån beslut i socialnämnden.

Bilaga 2, SN § 163/2021-12-14

För bostad i annan kommun debiteras det Herrljunga kommun blivit debiterade. Finns inte kostnaden för bostad angivet i avtalet beslutar socialnämndens myndighetsutskott om kostnaden.

Fixartjänst

Fixartjänst är en så kallade servicetjänst, som kommunen tillhandahåller utan individuell behovsprövning till personer som fyllt 67 år. Kostnad för 2017 fastställs till 208 kr per timme och höjs sedan årligen enligt prisindex för kommunal verksamhet.

Förbrukningsvaror

Förbrukningsvaror ska ses som kommunens utlägg för varor som redan ingår i den enskildes förbehållsbelopp på särskilt boende. En förutsättning är då att beloppen är skäliga och inte överstiger de normalbelopp som Konsumentverket beräknar i sina årliga hushållsbudgetar. Herrljunga kommun debiterar enligt Konsumentverkets beräkning av vad förbrukningsvaror för en person kostar.

Medicinsk fotvård

Medicinsk fotvård erbjuds dem som fått remiss från läkare eller distriktssjuksköterska. Kostnaden fastställs enligt Västra Götalandsregionens taxa. Vid hembesök debiteras samma kostnad som för hembesök från vald vårdcentral enligt Patientavgifter i Västra Götaland.

Vaccination

Vaccination debiteras enligt Västra Götalandsregionens taxa. Vaccination ingår inte i avgiften för hälso- och sjukvård eller i högkostnadsskyddet.

3.3 Avgiftsfria insatser

Avgiftsfri avlösning

Avlösning till anhörig upp till 10 timmar per månad tas inte ut någon avgift för.

Boendestöd för personer med psykisk funktionsnedsättning

Boendestöd är en insats som ges utifrån socialtjänstlagen i syfte att stödja personer med psykisk funktionsnedsättning för att själv, så långt som möjligt, klara sin dagliga livsföring.

Avgifter för insatser enligt lagen om stöd och service för vissa funktionshindrade, LSS.

Alla insatser enligt LSS är avgiftsfria.

Den som därutöver har beviljade insatser enligt SoL eller HSL betalar avgift enligt gällande regler för dessa insatser.

Avgifter får enligt 8 kap. 1 § SoL ej tas ut för bistånd i form av stöd- och hjälpinsatser av behandlingskaraktär.

4. Avgiftsberäkning

4.1 Avgiftsgrundande inkomster

Med avgiftsunderlag avses den inkomst som den enskilde kan antas komma att få under de närmaste tolv månaderna, fördelad med lika belopp per månad.

Den inkomst som används för att beräkna avgiftsutrymmet är den enskildes nettoinkomst samt bostadstillägg. Vid beräkning av nettoinkomsten används innevarande års inkomster.

4.1.1 Inkomster/utgifter som inte är avgiftsgrundande:

Skattefria ersättningar som inte skall tas med vid inkomstberäkningen och avgiftsunderlaget är barnbidrag, barns inkomster eller barns avkastning på förmögenhet, bistånd enligt socialtjänstlagen, introduktionsersättning för flyktingar, handikappersättning, assistansersättning och den del av vårdbidraget som utgör ersättning för merutgifter.

4.2 Insamling av inkomstuppgifter

En gång per år får samtliga en inkomstförfrågan. Ändras förhållanden under året, på grund av till exempel ändrad hyra vid byte av bostad, är var och en skyldig att lämna uppgift om detta. Uppgifter om pension och bostadstillägg som betalas ut från Pensionsmyndigheten överförs via datafil från Pensionsmyndigheten.

För att kunna fastställa avgift, krävs att kommunen har tillgång till nödvändiga inkomstuppgifter. Om begärda inkomstuppgifter inte lämnas skickas ett avgiftsbeslut med högsta avgift ut. Inkomstuppgifter inhämtas i normalfallet via uppgiftsblankett från den enskilde eller via datamedia från Försäkringskassan och Pensionsmyndigheten. Vissa uppgifter kan endast erhållas från den enskilde. Om den enskilde inte lämnar inkomstuppgifter eller avstår från att lämna uppgifter fastställs den högsta avgiften enligt gällande taxa utan inkomstprövning.

Ny avgift gäller från och med den månad inkomstuppgifter lämnats till kommunen.

4.3 Inkomstuppgift lämnas inte

Om den enskilde inte lämnar inkomstuppgifter eller avstår från att lämna uppgifter fastställs den högsta avgiften enligt gällande taxa utan inkomstprövning.

4.4 Underskott i avgiftsunderlaget

Enligt kommunallagens likställighetsprincip kan kommunen inte reducera för matkostnad eller hyra i relation till inkomst utan särskilt lagstöd. Sådant lagstöd finns inte. Den enskilde som, efter att ha betalat mat och hyra, inte har tillräckligt med pengar kvar till sin försörjning skall hänvisas till att söka försörjningsstöd enligt socialtjänstlagen. Personer som är 65 år och äldre hänvisas till Pensionsmyndigheten för ansökan om äldre försörjningsstöd.

4.4 Beslut

Beslut om förbehållsbeloppet fattas på delegation av avgiftshandläggare.

5. Avgiftsberäkning för olika hushållstyper

5.1 Ensamboende

Samtliga inkomster, tillgångar och utgifter enligt ovan ligger till grund för avgiftsberäkning.

5.2 Makar och registrerade partner

Makars inkomster skall slås samman och delas på två. När avgifterna fastställs skall kommunen dessutom försäkra sig om att omsorgstagarens make inte drabbas av en oskäligt försämrad ekonomisk situation. För makar/registrerade partners i gemensamt hushåll, beräknas den sammanlagda inkomsten som därefter delas lika. Med makar jämställs personer som lever tillsammans under äktenskapsliknande förhållanden och har gemensamma barn. För makar som lever åtskilda på grund av att en av makarna bor i särskilt boende/enskilt vårdhem, skall den sammanlagda nettoinkomsten ligga till grund för avgiftsberäkningen.

5.3 Sammanboende

För sammanboende beräknas inkomsterna var för sig, då det inte finns någon lagstadgad underhållsskyldighet dem emellan. När avgifterna fastställs skall kommunen dessutom försäkra sig om att omsorgstagarens sambo inte drabbas av en oskäligt försämrad ekonomisk situation.

6. Bostadskostnader

6.1 Förbehåll för bostadskostnad

För att hyran skall få tillgodoses i förbehållsbeloppet skall bostadstillägg för äldre sökas hos Pensionsmyndigheten eller bostadsbidrag för övriga hos Försäkringskassan. Beslutet lämnas till avgiftshandläggaren. Inkommer inte något beslut, sätts hyreskostnaden till 0 kronor/månad.

6.2 Beräkning av boendekostnad

Nettobostadskostnad

Vid avgiftsberäkning skall den enskildes nettobostadskostnad avräknas från nettoinkomsten. Med nettobostadskostnad avses den faktiska bostadskostnaden minskad med samtliga former av bostadsbidrag som den enskilde får.

Beräkning av bostadskostnaden följer Pensionsmyndigheten PFS.

Hyreslägenhet: Aktuellt hyresbelopp. Vid hyrd bostad med kallhyra beräknas värmekostnaden enligt Försäkringskassans schablon för beräkning av bostadstillägg

Bostadsrättslägenhet: Aktuellt hyresbelopp plus 70 % av ränta på eventuell låneskuld som avser bostadsrätten

Eget enfamiljshus: Kostnader för uppvärmning och drift efter ett fast krontal per kvm enligt Försäkringskassans schablon. plus 70 % av ränta för eventuella lån som avser fastigheten plus fastighetsavgift.

Eget tvåfamiljshus: Samma som för enfamiljshus, men minskat med hyresintäkter för den uthyrda lägenheten.

Bilaga 2, SN § 163/2021-12-14

Eget flerfamiljshus eller andelshus: Enligt belopp som framgår av senaste deklaration samt tillägg för eventuell uppvärmningskostnad.

Jordbruksfastighet: Driftskostnader och lånekostnader beräknas för fastighetens bostadsbyggnad enligt samma grunder som för enfamiljshus. Fastighetsavgift beräknas på den del av taxeringsvärdet som avser bostadsbyggnad dock högst 0,75 procent av bostadsbyggnadsvärdet och tomtmarksvärdet.

Fri bostad: Enligt de regler som gäller för fri bostad vid taxering till statlig inkomstskatt.

Parboende

Enligt 4 kap. 1 c § SoL har makar rätt att fortsätta sammanbo om den ena parten beviljas särskilt boende. Om den medboende beviljas hemtjänstinsatser omfattas han av avgiftsreglerna enligt sitt eget biståndsbeslut. Medboende, som inte har egna biståndsinsatser, omfattas inte av avgiftsreglerna i 8 kap. SoL. Kostnader för exempelvis mat, förbrukningsvaror etc tas ut med stöd av 8 kap kommunallagen (1991:900) och självkostnadsprincipen är styrande för storleken på beloppen i avtalet. Avgifter som tas ut för tjänster som inte anses vara social omsorg enligt mervärdesskattelagen (1994:200), omfattas som regel inte av undantaget från mervärdesskatt. Om den medboende har egen lägenhet tas hyra ut enligt hyreskontrakt. Medboende debiteras samma matkostnad som boende med biståndsbeslut.

7. Förbehållsbelopp – minimibelopp

Förbehållsbelopp består av ett minimibelopp plus nettobostadskostnaden.

I socialtjänstlagen anges ett lägsta belopp (minimibelopp) som skall täcka den enskildes normala levnadskostnader, förutom boendekostnaden. Därutöver fastställs förbehållsbeloppet individuellt utifrån den enskildes faktiska situation.

Förbehållsbeloppet = minimibeloppet + den faktiska boendekostnaden.

Den enskilde skall utöver minimibeloppet förbehållas medel för sin nettoboendekostnad innan avgift får tas ut.

7.1 Kostnadsposter i förbehållsbeloppet

Med minimibelopp avses de medel den enskilde behöver för sitt personliga behov utöver avgifter och bostadskostnader. Beloppen för posterna beräknas enligt Konsumentverkets beräknade hushållskostnader och aktuellt basbelopp.

7.2 Nivån på förbehållsbeloppet – minimibeloppet

Det minimibelopp som gäller för ensamboende ska utgöra lägst en tolfedel av 1,3546 gånger prisbasbeloppet.

Minimibeloppet för var och en av sammanlevande makar och sambor ska utgöra en tolfedel av 1,1446 gånger prisbasbeloppet.

Yngre personer med funktionsnedsättning har i vissa fall särskilda kostnader till exempel för bosättning och familjebildning. Enligt förarbetena till socialtjänstlagens avgiftsbestämmelser bör sådana levnadskostnader för yngre personer med funktionsnedsättning, efter en individuell prövning, beräknas till en nivå som överstiger minimibeloppet med upp till 10 procent. En individuell prövning av nivån på

Bilaga 2, SN § 163/2021-12-14

tillägget måste dock alltid göras (proposition 2000/01:149 Avgifter inom äldre- och handikappomsorg s. 41).

Minimibeloppet är ett lagstadgat lägsta belopp som den enskilde har rätt till för personligt bruk. Minimibeloppet är baserat på konsumentverkets beräkningar av skäligen levnadskostnader för innevarande år. De skäligen levnadskostnaderna omfattar de varor och tjänster som hushållen vanligen behöver för att klara vardagens behov.

I det fall den enskilde har varaktiga merkostnader som inte ryms inom minimibeloppet skall kommunen ta hänsyn till detta i en individuell prövning av schablonbeloppet. Utgångspunkt för beräkning av minimibeloppet är det prisbasbelopp som årligen fastställs av riksdagen.

7.3 Individuell prövning av minimibeloppet

I socialtjänstlagens bestämmelser om avgifter inom äldre- och handikappomsorgen finns det utrymme för att i viss utsträckning ge den enskilde extra medel för merkostnader för de kostnadsposter som minimibeloppet ska täcka. Ett höjt minimibelopp fastställs efter en individuell prövning. Kommunen godtar den faktiska merkostnaden om den inte är oskäligt hög. En förutsättning för att den enskilde ska ha rätt till ett högre minimibelopp är dock att behovet av ytterligare medel är varaktigt (prop. 2000/01:149 s. 59).

Om en person har kostnader för god man eller andra kostnader på grund av särskilda omständigheter, som varar minst ett år och överstiger 200 kr/mån ska förbehållsbeloppet höjas i skälig omfattning efter gjord ansökan.

Som exempel kan nämnas;

- Merkostnader för livsmedel, till exempel specialkost
- Underhållskostnader för barn
- Kostnader för god man

Vid beräkning av behov utöver minimibeloppet skall hänsyn tas till att en del utgifter kan finansieras via handikappersättningen.

Hänsyn tas ej till lånekostnader och räntor (annat än vid beräkning av boendekostnader)

Höjning av minimibeloppet beviljas för högst ett år, varefter omprövning skall ske. Detta görs i samband med den årliga omräkningen av avgiftsbeslutet. Omprövning kan även ske under löpande kalenderår om förhållanden som påverkar avgiften förändras.

Kommunen får även i vissa fall minska nivån på minimibeloppet. Om kostnadsposten som föranleder minskningen ingår i Konsumentverkets beräkningar för hushållsbudget så bör minskningen baseras på deras beräkningar. Det beror på att även den schablonmässiga delen av minimibeloppet i huvudsak grundas på Konsumentverkets beräkningar (prop. 2000/2001:149 s.40-41).

Vid särskilda boende betalas en fast summa varje månad för mat. I minimibeloppet ingår SKL: s årliga kostnad för livsmedel. Den resterande summan är inte livsmedel och därför höjs minimibeloppet. Denna justering görs per automatik.

Från minimibeloppet görs avdrag för de poster som ingår i boendet samt hushållsel om den ingår i hyran.

Bilaga 2, SN § 163/2021-12-14

För personer i kommunens särskilda boendeformer med boende med heldygnsomsorg skall en generell minskning av förbehållsbeloppet göras med sådana kostnadsposter som ingår i hyran och avgifter. Till dessa kan följande saker höra;

- Möbler och husgeråd
- TV-avgift, dagstidning
- Viss fritidsverksamhet
- Förbrukningsvaror

8. Nedsättning av avgifter och avgiftsbefrielse

8.1 Nedsättning med anledning av dubbla bostadskostnader

Den som fått anvisad lägenhet i särskilt boende kan få hyran jämkad. Under uppsägningstid, längst 3 månader, kan lägsta hyresbeloppet jämkas för de som inte har hög inkomst så att förbehållsbeloppet garanteras. Ansökan skall inkomma till kommunen inom 6 månader sett från inflyttningdagen. Uppgifter som ligger till grund för ansökan är inflyttningdag och 3 månader bakåt. De som har förmögenhet som överstiger 2x prisbasbeloppet ska ta förmögenheten i anspråk för täckande av dubbelhyra.

Eventuell jämkning påverkas av förmögenhet överstigande två prisbasbelopp.

Saknas medel till annan dubbel bokostnad än vad som avses ovan, efter nedsättning av avgift för hemtjänst, hänvisas den enskilde att söka försörjningsstöd.

8.2 Nedsättning med anledning av att en av två makar/sammanboende flyttar

Vid beräkning av inkomst för makar och registrerade partners skall den enskildes inkomst anses utgöra hälften av makarnas sammanlagda inkomster (tudelningsprincipen).

Vid beräkning av inkomst för sambor räknas inkomsterna alltid var för sig, då det inte finns lagstadgad underhållsskyldighet sambor emellan.

När en av sammanlevande makar flyttar till ett särskilt boende, beräknas pension och bostadstillägg som för ensamstående, vilket innebär en höjning av inkomsten. Vid beräkning av avgiftsunderlag gäller dock fortfarande tudelningsprincipen vad gäller inkomsterna. Tudelningsprincipen gäller dock ej för bostadstillägg (vid skilda hushåll), utan detta upptas till fastställt belopp för respektive maka/make vid beräkningen av avgiftsunderlag.

Om makan/maken flyttar till särskilt boende och den kvarboende makan/maken trots tudelningsprincipen, inte har tillräckliga medel för personliga behov i nivå med minimibelopp och bostadskostnad, frångår man tudelningsprincipen. Vid beräkningen av avgiftsunderlag tas hänsyn till båda makarnas inkomster och utgifter och nedsättning av hemtjänstavgiften kan ske för att tillse att den kvarboende makan/maken har kvar medel motsvarande sin boendekostnad och förbehållsbelopp (kvarboendeskydd).

Om den kvarboende makan/maken inte har några vård- och omsorgsinsatser enligt SoL, innebär kvarboendeskyddet att en ekonomisk utredning måste göras även för den kvarboende makan/maken. Kvarboende maka/make som inte har några vård- och omsorgsinsatser enligt SoL, skall förbehållas

Bilaga 2, SN § 163/2021-12-14

tillräckliga medel för personliga behov i nivå med minimibelopp och skälig bostadskostnad. Som skälig bostadskostnad används samma beräkningsgrund som för uträkning av högsta möjliga bostadstillägg enligt socialförsäkringsbalken. Tudelningsprincipen frångås på samma sätt som beskrivs i stycket ovan.

9. Debitering av avgifter

Alla avgifter debiteras en gång per månad, i efterskott.

Vid inflyttning till särskilt boende tas hyra ut från och med att bostaden/rummet ställs till förfogande enligt beslut till och med enligt hyreskontraktets varaktighet. Avgifter för vård och omsorg och mat debiteras från och med verklig inflyttningsdag till och med dagen då insatsen avslutas.

10. Omprövning och ändring av avgifter

10.1 Årlig omprövning

Omräkning av avgifterna sker årligen med tillämpning av ändrade prisbasbelopp, pensioner, skattebestämmelser och inkomstuppgifter. Avgiften skall enligt 8 kap. 9 § SoL, räknas om utan föregående underrättelse om ändringen beror på förändringar i prisbasbeloppet i enlighet med punkt 1.1.

Ändring av beslut om avgift ska ske när omständigheterna förändrats

Retroaktiv rättelse av avgifter

När försäkringskassan utbetalar retroaktivt bostadstillägg eller retroaktiv pension rättas avgiften närmaste aktuella debiteringsmånad. Rättelse avseende för låg avgift debiteras för tre månader tillbaka om den felaktiga avgiften beror på att den enskilde lämnat felaktiga uppgifter eller inte lämnat uppgift. Om för hög avgift debiterats och felet beror på kommunen återbetalas avgiften för tid upp till tio år.

11. Överklagande

11.1 Överklagande av kommunens avgiftssystem

Beslut om kommunens **avgiftssystem** för socialförvaltningen fattas av kommunfullmäktige. Kommunens taxebeslut kan överklagas (inom tre veckor) av alla kommunmedlemmar och bli föremål för s.k. laglighetsprövning enligt 10 kap. kommunallagen. Prövningen kan utmynna i att beslutet upphävs, men inte att beslutet ersätts med ett annat. Prop. 2000/01:149 sid. 50 och 61.

11.2 Överklagande av enskilt avgiftsbeslut

Socialnämndens individuella avgiftsbeslut får överklagas (inom tre veckor) hos allmän förvaltningsdomstol genom så kallat förvaltningsbesvär. Det gäller beslut om avgift och avgiftsförändring samt beräkning av avgiftsunderlag, boendekostnad och förbehållsbelopp. Överklagandet ska ske inom tre veckor från det att beslutet tillkännagivits. Beslutet kan endast överklagas av den som berörs av beslutet. Vid bifall till den klagande kan ett nytt beslut ersätta det överklagade beslutet. 16 kap. 3§, SoL, Prop. 2000/01:149 sid. 50-51 och 61.



Inriktningsdokument
för
Närvårdssamverkan Södra Älvsborg 2022–2025
Mellan Västra Götalandsregionen och kommunerna i Södra
Älvsborg

Bilaga 1, SN § 165/2021-12-14

Politiskt antaget

Kommunerna	Västra Götalandsregionen
Bollebygds kommunstyrelse Dnr:	Södra hälso- och sjukvårdsnämnden Dnr: HSNS 2021-00219
Borås Stads kommunstyrelse Dnr:	Styrelsen för Södra Älvsborgs Sjukhus Dnr:
Herrljungas kommunstyrelse Dnr:	Styrelsen för Regionhälsan Dnr:
Marks kommunstyrelse Dnr:	Styrelsen för Habilitering & Hälsa Dnr:
Svenljungas kommunstyrelse Dnr:	Styrelsen för Närhälsan Dnr:
Tranemos kommunstyrelse Dnr:	Tandvårdsstyrelsen Dnr:
Ulricehamns kommunstyrelse Dnr:	
Vårgårdas kommunstyrelse Dnr:	

Bilaga 1, SN § 165/2021-12-14

Innehåll

1.	Inledning.....	4
2.	Huvudmännens uppdrag.....	4
3.	Inriktning och mål	4
	Målbild för Närvårdssamverkan	4
	Mål för Närvårdssamverkan	4
4.	Styrning och struktur för samverkan	5
	Delregionalt politiskt samråd (DPS).....	5
	Presidium	5
	Styrgrupp	6
	Arbetsutskott (AU).....	6
	Uppdragsgrupp.....	6
	Spridningskonferens	7
	Lokal ledningsgrupp för Närvårdssamverkan	7
	Lokal arbetsgrupp	7
	Närvårdskontoret	7
5.	Ekonomi.....	7
6.	Uppföljning.....	8

Bilaga 1, SN § 165/2021-12-14

1. Inledning

Inriktningsdokumentet beskriver modellen för Närvårdssamverkan i Södra Älvsborg. Närvårdssamverkan ska ge mervärde för befolkningen och underlätta ansvarsfördelning och samverkan mellan huvudmännen. I olika grupper omhändertas frågor som berör samverkan mellan kommunerna och Västra Götalandsregionen (VGR). Interna frågor inom kommunen/kommunerna och mellan olika vårdgivare inom VGR hanteras i andra möteskonstellationer.

Avtalet gäller under perioden 2022–2025. Senast tolv månader innan avtalstiden löper ut har parterna möjlighet att säga upp avtalet. Om ingen part skriftligen sagt upp avtalet förlängs det med två år i taget. Vid väsentliga förändringar av förutsättningarna för avtalet kan initiativ till en översyn tas av det Delregionala politiska samrådsorganet.

2. Huvudmännens uppdrag

Grunden för respektive huvudmans uppdrag finns reglerat i lagar, författningar, avtal, överenskommelser och politiska beslut.

VGR och kommunerna har var för sig och tillsammans ansvar för hela befolkningen. Samverkansarbetet ska säkra och leda till att gemensamt ansvar tas för invånarna både på regional, delregional och lokal nivå.

Närvårdssamverkan i Södra Älvsborg omfattas av vård och omsorg, socialtjänst, regional och kommunal hälso- och sjukvård, förskola, skola, elevhälsa, tandvård samt hälsofrämjande och förebyggande områden.

Medverkar gör också Södra hälso- och sjukvårdsnämnden som har ansvar för beställning, upphandling och uppföljning av de verksamheter som finansieras av VGR och Boråsregionen Sjuhärad's kommunalförbund som samordnar kommunerna.

3. Inriktning och mål

I vårt gemensamma arbete ställs stora krav på samordning och arbetssätt som skapar tydlighet, vilket leder till förbättrad patientsäkerhet och tidsvinster. Vi ska skapa en samverkanskultur med tillit som grund och nyttja kraften som samverkan ger.

Målbild för Närvårdssamverkan

Med tillit, där vårdgivarna arbetar tillsammans kring invånarnas behov, bygger Närvårdssamverkan Södra Älvsborg en samverkan som skapar mervärde och trygghet i vårdövergångarna.

Mål för Närvårdssamverkan

Befolkningsperspektiv

En välfungerande Närvårdssamverkan bidrar till att invånarna får tillgång till hälso- och sjukvård och omsorg på lika villkor. Samverkan ska för den enskilde invånaren leda till säkra vårdövergångar och jämlik vård.

Bilaga 1, SN § 165/2021-12-14

Verksamhets- och organisationsperspektiv

Närvårdssamverkan ska leda till effektiva vårdprocesser utförda på rätt vårdnivå. Dialog kring ansvarsfördelning och utvecklingsbehov bör leda till ökad förståelse, kunskapsutveckling och samverkan mellan huvudmännen.

4. Styrning och struktur för samverkan

Närvårdssamverkan i Södra Älvsborg sker på politisk-, förvaltnings- och verksamhetsnivå. Målet med samverkan är att över huvudmannagränserna gemensamt ansvara för att säkerställa invånarnas behov av samordnade insatser. I styrning och struktur ingår arbete med förtydligande och ansvarsfördelning utifrån ändrad lagstiftning, överenskommelser, strategier och rekommendationer som påverkar huvudmännen.

Gemensamma målsättningar, handlingsplaner, utvärderingar och arbetet med avvikelshantering är exempel på arbetssätt för att komma till rätta med brister i vårdssamverkan. Framgångsfaktorer i samverkansarbetet är fungerande implementering, spridning och delaktighet vilket i första hand sker i respektive linjeorganisation.

Delregionalt politiskt samråd (DPS)

Delregionalt politiskt samråd tar fram vision och strategisk inriktning för Närvårdssamverkan. Parternas representanter har ansvar för att den politiska viljeinriktningen blir känd och får genomslag i huvudmännens uppdrag. Delregionalt politiskt samråd ger uppdrag till Styrgruppen och Närvårdskontoret. Uppföljning och dialog kring uppdragen ska ske i Delregionalt politiskt samråd. Delregionalt politiskt samråd träffas fyra gånger per år.

I Delregionalt politiskt samråd ingår:

- Per kommun vald politisk representant eller utsedd ersättare.
- Presidiet för Södra hälso- och sjukvårdsnämnden eller utsedd ersättare.
- Presidiet för Regionhälsan.
- Presidiet för Närhälsan.
- Presidiet för styrelsen Södra Älvsborgs Sjukhus.
- Presidiet för styrelsen Habilitering & Hälsa.
- Presidiet för Tandvårdsstyrelsen.

Södra hälso- och sjukvårdsnämnden har möjlighet att ta med en tjänsteperson.

Närvårdskontorets representanter är sekreterare och protokollen publiceras på hemsidan. Närvårdssamverkans AU deltar också på Delregionalt politiskt samråd och ordförande för Styrgrupp närvård är föredragande.

Delregionalt politiskt samråd utser ordförande och vice ordförande för två år i taget. Ordförandeskapet och vice ordförandeskapet alternerar mellan kommun och VGR. Huvudregeln är att vice ordförande efter två år blir ordförande och en ny vice ordförande väljs.

Presidium

Presidiet består av det Delregionala politiska samrådets ordförande och vice ordförande och de bereder ärenden till det Delregionala politiska samrådet.

Bilaga 1, SN § 165/2021-12-14

Närvårdskontorets representant är sekreterare.

Styrgrupp

Styrgruppen arbetar på uppdrag av det Delregionala politiska samrådet. Styrgruppen hanterar av Närvårdskontoret anmälda och beredda ärenden och fattar beslut. Styrgruppen kan vid behov starta uppdragsgrupper och besluta om specifika tidsbestämda uppdrag. Styrgruppen och respektive huvudman ansvarar för hantering av resultat och implementering av tagna beslut i respektive linjeorganisation.

I Styrgruppen ingår representant för SÄS, Habilitering & Hälsa, Vårdcentral privat, Vårdcentral offentlig, Rehab privat, Rehab offentlig samt representant från varje kommun. Tandvård och beställd primärvård adjungeras till styrgruppen. Boråsregionen Sjuhäradskommunalförbund och Koncernkontoret VGR har en representant vardera, men har ingen rösträtt.

En av Närvårdskontorets representanter är sekreterare och protokollen publiceras på hemsidan.

Styrgruppen utser ordförande och vice ordförande för två år i taget. Ordförandeskapet och vice ordförandeskapet alternerar mellan kommun och VGR.

Ordförandens uppgift är att leda styrgruppens möten och vara föredragande vid Delregionalt politiskt samråd.

Arbetsutskott (AU)

Arbetsutskottet består av styrgruppens ordförande och vice ordförande. Arbetsutskottet består vidare av en representant ifrån kommunen, en ifrån primärvård och en ifrån SÄS (sammanlagt max tre personer). AU bereder ärenden till styrgruppen.

Närvårdskontorets representant är sekreterare.

Uppdragsgrupp

Uppdragsgrupp kan bildas då frågan inte kan eller bör omhändertas i de lokala ledningsgrupperna. Uppdragsgrupper kan variera i storlek och sammansättning beroende på uppdrag. Kommun, primärvård och specialistvård ska dock vara representerade i samtliga uppdragsgrupper. Uppdrag ges av styrgruppen och de ska vara tydliga och tidsbestämda. Alla uppdragsbeskrivningar ska utgå från ett helhetsperspektiv, eftersom målgrupperna kan överlappa varandra.

I uppdraget ingår återrapportering till styrgruppen och att ta fram förslag till plan för resultatspridning, eventuell implementering och uppföljning. Uppdragsgrupperna ska ha brukarmedverkan där det är möjligt. Styrgruppen och respektive huvudman ansvarar för vidare hantering av resultatet. Uppdragsgruppens minnesanteckningar mailas till Närvårdskontoret för publicering på hemsidan. Uppdragsgrupper kan vara aktiva, vilande eller avslutas efter uppdragets slutförande.

Bilaga 1, SN § 165/2021-12-14

Spridningskonferens

Årligen fattas beslut gällande arrangemang av spridningskonferens med aktuellt tema. Närvårdskontoret ansvarar för organisation och administration.

Närvårdsområde

Närvårdsområdena utgör grunden för vårdssamverkansarbetet. Samverkan ska ske på lednings- och verksamhetsnivå. Varje kommun utgör ett närvårdsområde, med en lokal ledningsgrupp.

Lokal ledningsgrupp för Närvårdssamverkan

De lokala ledningsgrupperna har ett stort ansvar för samverkan på lokal nivå. Kommunen ansvarar för ordförandeskapet och kallar till möten. Ordförande i den lokala ledningsgruppen är representant i Styrgrupp närvård och ansvarar för att beslut och information från Styrgrupp närvård omhändertas i den lokala ledningsgruppen. Arbetet ska ske utifrån ett problemorienterat och förbättringsinriktat arbetssätt och kan utgå från exempelvis patientberättelser, avvikelser och goda exempel. Ledningsgruppen består av representanter från kommun, primärvård och specialistvård, vilka ska ha mandat att fatta beslut och föra tillbaka frågor till sin organisation för åtgärd. Antalet personer i ledningsgruppen kan variera och sammansättningen utöver ovanstående bestäms lokalt, till exempel är folkhälsa, tandvård, rehab och skola viktiga parter i det lokala arbetet. Protokoll ska skrivas och mejlas till Närvårdskontoret för publicering på hemsidan.

Dialog kring förändringar i form av arbetssätt, lagstiftning eller andra förutsättningar som påverkar samarbetet bör ske kontinuerligt. Frågor som inte kan lösas på lokal nivå lyfts till Närvårdskontoret, som gör en bedömning om var frågan kan/bör hanteras. Lokala ledningsgrupper, över kommungränserna, kan gå samman och skapa gemensamma lokala arbetsgrupper.

Lokal arbetsgrupp

Arbetsgrupper på lokal nivå startas och avslutas av den lokala ledningsgruppen. Frågeställning och tidsram ska vara beskrivet i en uppdragshandling. De lokala arbetsgrupperna arbetar med förbättringsfrågor och rapporterar till lokala ledningsgruppen. Brukarmedverkan är en viktig del i de lokala arbetsgruppernas arbete.

Närvårdskontoret

Som stöd för Närvårdssamverkan finns ett kontor med uppdrag att koordinera, stödja, omvärldsbevaka, bereda ärenden och följa upp samverkan inom olika grupper. På Närvårdskontoret arbetar koordinator och samordnare. Möjlighet att anställa tillfälliga projektledare och/eller förändra ordinarie uppdrag för tjänstemän i kommun och VGR finns. Medarbetarna arbetar på uppdrag av Delregionalt politiskt samråd och Styrgrupp närvård. Närvårdskontoret ska ha ett opartiskt förhållningssätt gentemot huvudmännen. Boråsregionen Sjuhäradskommunalförbund har arbetsgivaransvaret.

5. Ekonomi

Närvårdssamverkan är en del i varje huvudmans uppdrag och finansieras inom ramen för detta ansvar. Vårdssamverkansparterna svarar för kostnaderna för Närvårdskontoret. VGR betalar 50 procent och kommunerna 50 procent av kostnaderna, baserat på befolkningsmängd den 1 juli föregående år.

Bilaga 1, SN § 165/2021-12-14

Utöver den fasta finansieringen kan olika former av projektmedel komma att sökas för att finansiera gemensamma utvecklingsprojekt inom ramen för Närvårdssamverkan Södra Älvsborg.

6. Uppföljning

Delregionalt politiskt samråd respektive Styrgrupp närvård ansvarar för uppföljningen av arbetet som görs inom ramen för Närvårdssamverkan Södra Älvsborg.

Bilaga 1, SN § 166/2021-12-14

DIARIENUMMER: KS 193/2014 101
FASTSTÄLLD: 2015-09-08.
VERSION: 1
SENAST REVIDERAD: 2021-11-23
GILTIG TILL: Tillsvidare
DOKUMENTANSVAR: Kommunstyrelsen

Reglemente

*Reglementsbestämmelser för lokala
pensionärsrådet och lokala
funktionshinderrådet, Herrljunga kommun*

Dokumentet gäller för lokala pensionärsrådet och lokala funktionshinderrådet



HERRLJUNGA KOMMUN

Våga vilja växa!

K RL

Bilaga 1, SN § 166/2021-12-14

Inriktning

Den kommunala verksamheten utgör en gemensam organisation för medborgarna och ska vara behjälpliga för dem som bor och verkar i vår kommun. Detta förutsätter att en god samverkan sker såväl mellan nämnder som mellan förvaltningar. Denna inställning skall genomsyra all verksamhet.

Inledande bestämmelser

Kommunfullmäktige fastställer reglemente för kommunstyrelse och nämnder.

Kommunstyrelsens reglemente avseende övergripande styr- och ledningsfunktioner gäller för samtliga nämnder.

Gemensamt antaget grundreglemente för nämnderna, gäller lika för samtliga nämnder.

Respektive facknämnd har därtill särskilt reglemente avseende verksamhetsansvaret.

Lokala pensionärsrådet och funktionshinderrådet är till sin funktion ett samverkansråd och har ej funktion likställt med nämnd.

Syfte

Pensionärsrådet och funktionshinderrådet skall vara ett möte för dialog mellan brukarorganisationer och kommunens förvaltningar. För att på bästa sätt omhänderta frågor och skapa en god dialog sker pensionärsrådet som ett enskilt möte och funktionshinderrådet som ett enskilt möte. Råden leds av kommunstyrelsens ordförande.

På pensionärsrådet deltar från kommunen socialchef, samhällsbyggnadschef och verksamhetschef för vård- och omsorg.

På funktionshinderrådet deltar från kommunen socialchef, bildningschef, samhällsbyggnadschef samt verksamhetschef för socialt stöd.

Råden är ett informationsutbyte mellan kommunens förvaltningar och företrädare för brukarorganisationer och riksorganisationer.

Verksamhetsområde/arbetsuppgifter

Rådet skall organiseras för hela kommunen.

Alla förvaltningar ger på råden informera om sin verksamhet, planerade förändringar samt resultatet av olika åtgärder som har eller kan få aktualitet för kommunens pensionärer och personer med funktionsnedsättning. Pensionärer och personer med funktionsnedsättning blir härigenom i delaktiga i samhällsutvecklingen i kommunen.

Råden har företrädesvis följande arbetsuppgifter;

- a) Förstärka inflytandet i frågor som gäller äldre
- b) Förstärka inflytandet i frågor som gäller personer med funktionsnedsättning
- c) Verka för att pensionärernas synpunkter beaktas i nämndernas verksamhetsplanering
- d) Verka för att funktionsnedsattas synpunkter beaktas i nämndernas verksamhetsplanering
- e) Brukarorganisationen kan initiera nya frågor i kommunen
- f) Råden är ett forum för kunskapsspridning

Bilaga 1, SN § 166/2021-12-14

Kommunen informerar råden om planer och förändringar i samhällsinsatsernas utformning och organisation i frågor som berör målgrupperna.

Kommunen kan därmed inhämta synpunkter i tidigt skede. Därigenom ges målgrupperna delaktighet i samhällsutvecklingen.

Representanter kan ge förslag till lämpliga anpassningar av det serviceutbudet.

Råden behandlar inte ärenden som avser enskilda personer.

Sammansättning

Kommunens förtroendevalda i råden skall representera de kommunala nämnder och styrelser, vars ansvarsområden omfattar pensionärer och personer med funktionsnedsättning.

Ledamöter i råden skall representeras genom företrädare för pensionärs- och funktionshinderorganisationer.

Kommunstyrelsen fastställer antalet ledamöter från pensionärs- och funktionshinderorganisationerna samt ersättare för dessa, vilka ska ingå i råden.

Pensionärs- och funktionshinderorganisation som ingår i råden ska utse ledamöter och ersättare.

Vid varje ny mandatperiod bör kommunstyrelsen svara för utbildning av samtliga ledamöter i rådet.

Organisationer som driver verksamhet inom kommunen med syfte att tillvarata pensionärens och personers med funktionsnedsättnings intressen kan när särskilda skäl föreligger inbjudas att delta i rådets överläggningar. Representanter för övriga samhällsorgan kan också inbjudas till rådet för information, diskussion eller samråd.

Organisation och arbetsformer

Rådets ordförande är tillika kommunstyrelsens ordförande. Rådets vice ordförande är tillika kommunstyrelsens vice ordförande.

Pensionärsrådet består av en ledamot från socialnämnden, en ledamot från tekniska nämnden samt socialchef, samhällsbyggnadschef och verksamhetschef för vård- och omsorg

Funktionshinderrådet består av en ledamot från socialnämnden, en ledamot från bildningsnämnden, en ledamot från tekniska nämnden samt socialchef, bildningschef, samhällsbyggnadschef, verksamhetschef för socialt stöd samt elevhälsovårdschef.

Kommunen svarar för sekreterar- och kansliservice till rådet.

Rådet skall sammanträda minst fyra gånger per år, varav ett sammanträde skall hållas i anslutning till kommunens budgetbehandling.

Datum för sammanträdesdagar skall fastställas vid årets början.

Protokoll skall föras vid varje sammanträde och delges rådets ledamöter, kommunstyrelsen, socialnämnden, bildningsnämnden och tekniska nämnden.

Bilaga 1, SN § 166/2021-12-14

Förslag till förteckning över ärenden som skall behandlas samt handlingar och beslutsunderlag skall delges rådets ledamöter 14 dagar innan sammanträdet, i så god tid och på sådant sätt att vidareinformation och beredning underlättas.

Ekonomi

Ekonomiska ersättningar är reglerat i fastställt arvodesreglemente för Herrljunga kommun gäller.

Ändring av reglementet

Ändring av detta reglemente kan initieras av rådet, kommunstyrelsen eller övriga deltagande nämnder.

Fastställelse

Reglemente för lokala pensionärsrådet och för lokala funktionshinderrådet skall fastställas av kommunfullmäktige.

Ikraftträdande

Detta reglemente gäller från och med 2022-01-01.

Omröstningsbilaga 1, SN § 172/2021-12-14	Tjänstgörande	§ 172/2021 Eva Larssons (C) förslag om avslag (JA) mot Magnus Lennartssons (M) förslag gällande samlokalisering i hemtjänsten (NEJ)		
		JA	NEJ	Avstår
Eva Larsson, Ordförande (C)	X	X		
Anette Rundström, Vice ordförande (S)	X	X		
Kitty Andersson, Ledamot (S)	X	X		
Carina Fredriksen, Ledamot (S)	X	X		
Anette Aleryd, Ledamot (L)	X	X		
Magnus Lennartsson, Ledamot (M)	X		X	
Jan Knudsen, Ledamot (Kv)	X	X		
Ronnie Rexwall, Ledamot (Kv)	X	X		
Kerstin Setterberg, Ledamot (KD)	X	X		
Emma Blomdahl Wahlberg, Ledamot (C)				
Alexander Strömborg, Ledamot (SD)	X		X	
Armina Dzananovic, Ersättare (S)				
Harry Nilsson, Ersättare (S)				
Inger Gustavsson, Ersättare (L)				
Katarzyna Janina Eklund, Ersättare (M)				
Börje Aronsson, Ersättare (Kv)				
Diana Landén, Ersättare (Kv)				
Erik Hjertén, Ersättare (KD)				
Jacob Brendelius, Ersättare (SD)				
Torbjörn Holgersson, Ersättare (C)	X	X		
Marita Einarsson, Ersättare (C)				
Lars Lorentzon, Ersättare (S)				
Summa		9	2	0

W

EL