



Instans: Kommunstyrelsen, Extra sammanträde

Tid: 2022-06-07 kl. 08:30

Plats: Sämsjön (B-salen) Kommunhuset

Gunnar Andersson (M)  
Kommunstyrelsens ordförande

Jesper Labardi  
Sekreterare

Förslag på justerare: Håkan Körberg (L)

**Samtliga ärenden har beretts av kommunstyrelsens ordförande. I samtliga beslutsärenden föreslås kommunstyrelsen besluta i enlighet med förvaltningens/tidigare nämnds förslag till beslut om inget annat framgår av ordförandeskrivelse.**

*Information:*

- KS = slutgiltigt beslut fattas i Kommunstyrelsen.
- KF = slutgiltigt beslut fattas i Kommunfullmäktige.
- Info = Information.
- Ett X markerar att handlingar finns bifogade i kallelsen.
- VS markerar att handlingar presenteras vid sammanträdet.

<i>Kl.</i>	<i>Nr.</i>	<i>Besluts -organ</i>	<i>Ärende</i>	<i>DNR</i>	<i>Handlingar bifogas</i>	<i>Föredragande</i>
08.30			Sammanträdets öppnande			Ordförande
			Upprop			Nämndsamordnare
			Val av justerare och tid för justering			Ordförande
08.35	1	INFO	Urban Futures informerar om segregationsutredningen	--	--	Konsult Urban Futures
09.35	2	KF	Förslag till organisationsförändringar inom verksamheten samhällsbyggnad	KS 110/2020 101	X	Kommundirektör
09.45	3	KF	Ansökan om förbundsmedlemskap, Räddningstjänsten Herrljunga	KS 44/2021 435	X	Kommundirektör
09.55	4	KF	Inrättande av kultur- och fritidsenhet inom kommunstyrelsens förvaltning	KS 164/2022 947	X	Kommundirektör
10.05	5	KF	Ändring av tidsplan för budgetbeslut i samband med höstens budgetprocess	KS 9/2022 942	X	Ekonomichef
10.15	6	KS	Äskande av medel ur effektiviseringsfond	KS 172/2022 942	X	Kommundirektör



## Förslag till organisationsförändringar inom verksamheten samhällsbyggnad

### Sammanfattning

Kommunfullmäktige beslutade genom § 173/2021-12-13 att upphäva beslutspunkt 1–4 i kommunfullmäktige § 20/2021-02-23 och att ge kommunstyrelsen i uppdrag att inkomma med resultatet av den utredning avseende risken för jäv som påbörjats avseende den organisation som beslutades i § 20/2021-02-23. Deadline för utredningen satte kommunstyrelsen till 2022-05-31. Förvaltningen har nu granskat och till viss del omvärderat det tidigare förslaget till ny politisk organisation i förhållande till en potentiell jävssituation. Herrljunga kommun har de senaste åren förnyat sitt visionsarbete med fokus på tillväxt och utvecklingen av ett hållbart samhälle, med ambitionen att Herrljunga kommun ska utvecklas till en bra plats att leva, bo och verka i.

En väl fungerande samhällsbyggnadsprocess är en grund för tillväxt och utveckling och för att främja detta skapades 2020 en samhällsbyggnadsförvaltning genom en sammanslagning av dåvarande tekniska förvaltningen och bygg- och miljöförvaltningen. Ett arbete har pågått under den senare delen av 2021 för att identifiera alternativa organisationer utan att förlora den uppnådda effektivitet och goda samverkan kring strategiska samhällsbyggnadsfrågor som den nya förvaltningsorganisationen bidragit till.

Kommundirektören förordar i det här arbetet att plan och exploatering fortsätter att hållas samman då delarna är starkt knutna till och beroende av varandra. Befintlig samhällsbyggnadsförvaltningen fortsätter inom detta förslag på organisation att ansvara för plan och exploatering, bygg och miljöfrågor, gata/park samt kommunens större investeringsprojekt. En internserviceorganisation skapas med ansvar för kommunens interna service; måltid, lokalvård och fastighetsförvaltning och skötsel. Fortsatt arbete behövs för att besluta om bästa organisatoriska placering för renhållning.

### Beslutsunderlag

Tjänsteskrivelse i ärendet daterad 2022-05-09  
Kommunfullmäktige § 173/2021-12-13



## Förslag till beslut

Kommunstyrelsens förslag till kommunfullmäktige:

- Förslaget att genomföra en uppdelning samhällsbyggnadsförvaltning till en samhällsbyggnadsförvaltning och en internserviceorganisation godkänns och kommundirektören ges i uppdrag att påbörja arbetet.
- Arvodesberedningen ges i uppdrag att till kommunfullmäktige föreslå de förändringar i Herrljunga kommuns politiska organisation och struktur, som en sådan uppdelning kräver. Förslagen ska uppfylla de krav som ställs i 3 kap. kommunallagen.
- Kommundirektören ges i uppdrag att genomföra risk och konsekvensanalyser i samband med föreslagen omorganisation och föreslå åtgärder för de risker som identifieras

Ior Berglund  
Kommundirektör

Expedieras till:  
För kännedom till:

Kommunfullmäktige  
Tekniska nämnden, bygg- och miljönämnden



### Bakgrund

Kommundirektören har en drivande roll i att utveckla och effektivisera kommunens organisation och verksamheter utifrån uppdrag och mål. Detta innebär att utvärdera och vid behov genomföra omstruktureringar av kommunens organisation på ett sådant sätt som gör att kommunens uppdrag kan fortsätta levereras effektivt och ändamålsenligt. Ambitionen är att utveckla en organisation som har möjligheter att möta de utmaningar som kommunen står inför och bidra till vår gemensamma vision att erbjuda boende och verksamma i vår kommun god och tillgänglig service och effektiv hantering. Kommundirektören ska enligt instruktionen för kommundirektören utifrån dessa förutsättningar initiera förändringar i förvaltningarnas organisation och bär sedan ansvaret för hur organisationsförändringarna genomförs, men det är kommunfullmäktiges arbetsuppgift att besluta om kommunens organisation och verksamhetsformer.

I dagsläget har Herrljunga kommun fyra förvaltningar; socialförvaltningen, bildningsförvaltningen, samhällsbyggnadsförvaltningen och kommunstyrelsens förvaltning. Samhällsbyggnadsförvaltningens uppdrag idag innefattar planering av mark för näringsliv och bostäder, byggande och fastighetsförvaltning, infrastruktur, anläggningar, kultur- och naturmiljö, fritidsanläggningar samt verksamhetsnära service som lokalvård, kost och fastighetstjänster.

Herrljunga kommun har de senaste åren förnyat sitt visionsarbete med fokus på tillväxt och utvecklingen av ett hållbart samhälle, med ambitionen att Herrljunga kommun ska utvecklas till en bra plats att leva, bo och verka i. En väl fungerande samhällsbyggnadsprocess är en grund för tillväxt och utveckling och för att främja detta skapades under 2020 en samhällsbyggnadsförvaltning genom en sammanslagning av dåvarande tekniska förvaltningen och bygg- och miljöförvaltningen. Den här organisationsstrukturen är inte unik utan flera kommuner har den här strukturen med olika ansvars- och verksamhetsområden samlade i en samhällsbyggnadsförvaltning. Syftet med den här strukturen var att skapa både en ekonomiskt effektiv organisation och underlätta samverkan och samarbete internt och externt för strategisk och långsiktig samhällsplanering. En målsättning som har uppfyllts.

Efter att förvaltningen uppmärksammats på en dom i mark- och miljödomstolen mot en grannkommun med liknande organisation blev det tydligt att detta inte är en hållbar konstruktion över tid för en kommun av Herrljungas storlek. Som domskäl angavs i den aktuella domen bland annat att:

”Bollebygds kommun har för de fall att samhällsbyggnadsnämnden är sökande genom reglementet bestämt att jävsnämnden istället ska besluta i ärendet. Som framgår av jävsnämndens yttrande arbetar emellertid den bygglovshandläggare som fattat beslutet om



marklov med myndighetsutövning genom delegation både för jävsnämnden och samhällsbyggnadsnämnden. /.../ Den omständigheten att bygglovshandläggaren arbetar både åt den nämnd som ska pröva marklovet och den nämnd som är sökande medför att det, objektivt sett, kan uppkomma en misstanke om att det brister i förutsättningarna för en opartisk bedömning. Delikatessjäv enligt 6 kap. 25 § femte punkten kommunallagen föreligger därför. Det är inte heller uppenbart att frågan om opartiskhet saknar betydelse, jfr 6 kap. 29 § KL. Bygglovsbeslutet kan därför inte anses ha tillkommit i laga ordning.” (Vänersborgs tingsrätts dom 2021-02-09 i mål nr P 2654–20).

Mark- och miljödomstolen rev i sin dom upp ett beslut från jävsnämnden i den aktuella kommunen på grund av att jäv ansågs ha förelegat för den handläggare som med stöd av delegation av jävsnämnden fattat det överklagade beslutet om marklov. Sveriges kommuner och regioner (SKR) gjorde bedömningen att det inte var en tydlig jävssituation men då tvivel råder om förutsättningarna för tjänstepersoner att göra en opartisk bedömning ska försiktighetsprincipen tillämpas vilket innebär att tjänstepersonen i fråga inte befattar sig med ärendet överhuvudtaget. Frågan om handläggarens förutsättningar att göra en opartisk bedömning har stor betydelse för trovärdigheten i kommunens myndighetsutövning inom det aktuella området.

Ett arbete har pågått under den senare delen av 2021 för att identifiera alternativa organisationer utan att förlora den uppnådda effektivitet och goda samverkan kring strategiska samhällsbyggnadsfrågor som den nya förvaltningsorganisationen bidragit till. Kommundirektören ser två kvarvarande möjliga alternativ, antingen en samverkanslösning som kräver att annan/andra kommuner vill ingå avtal med Herrljunga kommun kombinerat med de risker som detta innebär i fråga om förlorad kontroll, alternativt en intern lösning som innefattar en omorganisation på såväl nämnds- som förvaltningsnivå och rekommenderar den interna lösningen.

Kommundirektören förordar att plan och exploatering fortsätter att hållas samman då delarna är starkt knutna till och beroende av varandra. Befintlig samhällsbyggnadsförvaltningen fortsätter i detta förslag att ansvara för plan och exploatering, bygg och miljöfrågor, gata/park samt kommunens större investeringsprojekt. En internserviceorganisation skapas med ansvar för kommunens interna service; måltid, lokalvård och fastighetsförvaltning och skötsel. Detta kan komma att ge andra organisatoriska fördelar då dessa tre verksamheter inte är ramanslagsfinansierade och genom denna förändring kan arbeta än mer med att utveckla en tydligare kund och leverantörsstruktur med effektiva prismodeller och tjänsteerbjudanden. Fortsatt arbete behövs för att besluta om bästa organisatoriska placering för renhållningsverksamheten.



Respektive förvaltning, under respektive nämnd, behöver en egen förvaltnings- eller verksamhetschef. Det är då en utökning med en chef jämfört med idag. Kommundirektören föreslår att övergripande chefsansvar för den nya organisationen kan innehas av en av enhetscheferna som således är fortsatt enhetschef, men med ett visst administrativt stöd även kan ha ett övergripande chefsansvar. Detta behöver dock utredas vidare genom både inventering internt av befintliga resurser och hur en sådan rekrytering kan formuleras.

### Ekonomisk bedömning

Kostnaden för politiska arvodens påverkas inte negativt av denna föreslagna förändring. För den framtida internserviceorganisationen blir det en viss ekonomisk påverkan då för att hantera administration och utökande av rollen som avdelningschef.

### Juridisk bedömning

I instruktionen till kommundirektören står följande:

*”Kommundirektören har en drivande roll för att utveckla och effektivisera kommunens organisation och verksamheter. Kommundirektören ska ansvara för organisationen och organisationsförändringar vid kommunstyrelsens förvaltning.”*

I kommunallagens 4 kap. 10 § står följande:

**10 §** ”Fullmäktige får återkalla uppdragen för samtliga förtroendevalda i en nämnd eller för samtliga förtroendevalda som anges i 2 § första stycket

1. när den politiska majoriteten i nämnden inte längre är densamma som i fullmäktige, eller
2. vid förändringar i nämndorganisationen.

*Förtroendeuppdragen upphör att gälla när val av nya ledamöter och ersättare har hållits eller när en ny nämndorganisation träder i kraft.”*

### Bedömning av förslaget i förhållande till delikatessjäv

Den här organisationen är inte helt fri från risken med delikatessjäv, men då dessa tillfällen bedöms vara få och inte volymärenden så bör detta kunna hanteras med tjänsteköp från annan kommun exempelvis vid inspektion av återvinningscentraler. Vidare kan kommunfullmäktige delegera till kommunstyrelsen att anta detaljplaner och områdesbestämmelser som inte är av stor vikt eller har principiell betydelse. I arbetet med att förebygga delikatessjäv kan inte samhällsbyggnadsnämnden fatta beslut som rör eget verksamhetsområde, när det kommer till miljöbalksfrågor samt detaljplan rörande samma objekt. Utifrån detta måste beslut i alla planärenden fattas av kommunstyrelsen. Detaljplaner och områdesbestämmelser ska antas av kommunfullmäktige.



## Samverkan

Förslaget till ny organisation samverkades på CSG den 31 maj 2022.  
Risk och konsekvensanalys är inte genomförd.





KF § 173  
KS § 199

DNR KS 94/2020 101

## Försening i politisk omorganisation

### Sammanfattning

Kommunfullmäktige beslutade genom punkt 1–4 KF § 29/2021-02-23 att från och med 2021-12-31 avskaffa bygg- och miljönämnden och tekniska nämnden och att en samhällsbyggnadsnämnd och en myndighetsnämnd bildas från och med 2022-01-01. Ny information har framkommit i ärendet avseende risken för jäv i den av kommunfullmäktige beslutade organisationen. Herrljunga kommun har därför valt att utreda risken för jäv inom ramen för den organisationsform som kommunfullmäktige beslutat. Då utredningen inte är klar föreslår förvaltningen att kommunfullmäktige upphäver beslutspunkt 1–4 i kommunfullmäktige § 29/2021-02-23 och uppdrar åt kommunstyrelsen att inkomma med utredningens resultat samt förslag till nämndorganisation snarast, dock senast 2022-05-31.

### Beslutsunderlag

Tjänsteskrivelse i ärendet daterad 2021-11-02  
Kommunfullmäktige § 29/2021-02-23

### Förslag till beslut

Förvaltningens förslag till beslut:

- Kommunstyrelsen föreslår kommunfullmäktige:
  - Att beslutspunkt 1–4 KF § 20/2021-02-23 upphävs.
  - Att kommunstyrelsen ges i uppdrag att inkomma med utredningens resultat samt förslag till nämndorganisation snarast, dock senast 2022-05-31.

### Beslutsgång

Ordföranden frågar om förvaltningens förslag till beslut antas och finner att så sker.

### Kommunstyrelsens förslag till kommunfullmäktige

1. Beslutspunkt 1–4 kommunfullmäktige § 20/2021-02-23 upphävs.
2. Kommunstyrelsen ges i uppdrag att inkomma med utredningens resultat samt förslag till nämndorganisation snarast, dock senast 2022-05-31.

I kommunfullmäktige föreslår Johnny Carlsson (C) att följande ändringen läggs i protokollsanteckning:

- Förvaltningens underlag på sidan 3 gällande delikatessjäv ändras från 6 kap. 25 § femte punkten kommunallagen till 6 kap 28 § femte punkten kommunallagen.

Ordföranden frågar om kommunstyrelsens förslag till beslut med Johnny Carlssons (C) tilläggsförslag antas och finner att så sker.



Fortsättning KF § 173

**KOMMUNFULLMÄKTIGES BESLUT**

1. Beslutspunkt 1–4 kommunfullmäktige § 20/2021-02-23 upphävs.
2. Kommunstyrelsen ges i uppdrag att inkomma med utredningens resultat samt förslag till nämndorganisation snarast, dock senast 2022-05-31.

**Protokollsanteckning**

På kommunfullmäktige uppmärksammar Johnny Carlsson (C) att fel hänvisning förekommer på förvaltningens underlag gällande delikatessjäv. Förvaltningens underlag på sidan 3 gällande delikatessjäv justeras från 6 kap. 25 § femte punkten kommunallagen till 6 kap. 28 § femte punkten kommunallagen.

Expedieras till:

För kännedom till: Tekniska nämnden, Bygg- och miljönämnden

Justerandes sign

Utdragsbestyrkande



RÄDDNINGSTJÄNSTEN  
STORGÖTEBORG

# Utredning av förutsättningarna för ett eventuellt medlemskap för Herrljunga kommun i Räddningstjänstförbundet Storgöteborg



HERRLJUNGA KOMMUN



2021-12-10

Carina Björkman  
Utvecklingschef  
Dnr: A0535/20

## Innehåll

<b>1</b>	<b>INLEDNING</b>	<b>3</b>
<b>2</b>	<b>ORGANISATION</b>	<b>4</b>
2.1	POLITISK ORGANISATION	4
2.2	FÖRVALTNINGSORGANISATION	4
2.3	RÄDDNINGSTJÄNSTENS ORGANISATION	5
2.4	KOMMUNCENTRALT STÖD FÖR RÄDDNINGSTJÄNSTVERKSAMHETEN	6
2.5	KOMMENTAR - ORGANISATION	7
<b>3</b>	<b>RISKBILD</b>	<b>8</b>
<b>4</b>	<b>RÄDDNINGSUPPDRAG</b>	<b>9</b>
4.1	KOMMENTAR – RÄDDNINGSUPPDRAG	11
<b>5</b>	<b>HANDLINGSPROGRAM</b>	<b>11</b>
<b>6</b>	<b>FÖREBYGGANDE VERKSAMHET</b>	<b>12</b>
6.1	TILLSYN LSO OCH LBE	12
6.2	TILLSTÅND LBE	12
6.3	REMISSHANTERING	12
6.4	RENGÖRING (SOTNING) OCH BRANDSKYDDSKONTROLL	12
6.5	INFORMATION OCH EXTERN UTBILDNING	13
6.6	AUTOMATLARM	13
6.7	KOMMENTAR – FÖREBYGGANDE VERKSAMHET	13
<b>7</b>	<b>OPERATIV VERKSAMHET</b>	<b>14</b>
7.1	SYSTEMLEDNING	14
7.2	OPERATIV BEREDSKAP	14
7.3	UTBILDNING OCH ÖVNING	14
7.4	FORDON	15
7.5	ANDNINGSSKYDD OCH RADIO FÖR RÖKDYKNING	16
7.6	KOMMENTAR – OPERATIV VERKSAMHET	16
<b>8</b>	<b>OPERATIV FÖRMÅGA</b>	<b>17</b>

<b>8.1</b>	<b>INSATSFÖRMÅGA ENLIGT HANDLINGSPROGRAM</b>	<b>17</b>
<b>8.2</b>	<b>KÖRTIDER, TÄCKNINGSGRAD OCH OPERATIV FÖRMÅGA</b>	<b>17</b>
<b>9</b>	<b><u>FASTIGHETER OCH ANLÄGGNINGAR</u></b>	<b>22</b>
<b>9.1</b>	<b>BRANDSTATIONER</b>	<b>22</b>
<b>9.2</b>	<b>ÖVNINGSANLÄGGNINGAR</b>	<b>23</b>
<b>9.3</b>	<b>KOMMENTAR – FASTIGHETER OCH ANLÄGGNINGAR</b>	<b>23</b>
<b>10</b>	<b><u>AVTAL MELLAN HERRLJUNGA RÄDDNINGSTJÄNST OCH ANNAN PART</u></b>	<b>24</b>
<b>11</b>	<b><u>IT-SYSTEM</u></b>	<b>26</b>
<b>11.1</b>	<b>KOMMENTAR - IT</b>	<b>26</b>
<b>12</b>	<b><u>PERSONAL</u></b>	<b>27</b>
<b>12.1</b>	<b>SEMESTERLÖNESKULD</b>	<b>27</b>
<b>12.2</b>	<b>PENSIONSSKULD</b>	<b>27</b>
<b>12.3</b>	<b>KOMMENTAR – PERSONAL</b>	<b>28</b>
<b>13</b>	<b><u>EKONOMI</u></b>	<b>29</b>
<b>13.1</b>	<b>KOMMUNENS KOSTNAD FÖR RÄDDNINGSTJÄNST</b>	<b>29</b>
<b>13.2</b>	<b>RSG:S NUVARANDE BERÄKNINGSMODELL FÖR MEDLEMSAVGIFT</b>	<b>29</b>
<b>13.3</b>	<b>DRIFTBUDGET</b>	<b>31</b>
<b>13.4</b>	<b>INVESTERINGAR</b>	<b>32</b>
<b>13.5</b>	<b>ANLÄGGNINGSTILLGÅNGAR</b>	<b>32</b>
<b>13.6</b>	<b>KOMMENTAR – EKONOMI</b>	<b>32</b>
<b>14</b>	<b><u>REKOMMENDATION</u></b>	<b>33</b>

## 1 Inledning

Alla kommuner ska enligt Lag (2003:778) om skydd mot olyckor (LSO) ansvara för räddningstjänst inom kommunen. Räddningstjänst kan bedrivas i egen regi, gemensam nämnd eller kommunalförbund. Med räddningstjänst avses de räddningsinsatser som kommunerna eller staten ska ansvara för vid olyckor och överhängande fara för olyckor för att hindra och begränsa skador på människor, egendom och miljön.

Räddningstjänstförbundet Storgöteborg (RSG) är ett kommunalförbund med sex medlemskommuner, Göteborg, Mölndal, Kungsbacka, Härryda, Partille och Lerum av vilka ett flertal tillkommit efter hand sedan starten av kommunalförbundet 1993.

Herrljunga kommun har inkommit med en intresseanmälan avseende medlemskap i RSG. Herrljunga kommun bedriver idag räddningstjänst i egen regi medan grannkommunerna ingår i någon form av räddningstjänst samarbete. Herrljunga kommun gränsar dels mot två räddningstjänster där var och en är organiserad under en gemensam nämnd för flera kommuner, Räddningstjänsten Västra Skaraborg och Samhällsskydd Mellersta Skaraborg samt dels mot två kommunalförbund, Alingsås-Vårgårda räddningstjänstförbund och Södra Älvsborgs räddningstjänstförbund.

Förbundsdirektör Lars Klevenparr har av RSG:s förbundsstyrelse fått i uppdrag att utreda förutsättningarna för ett eventuellt medlemskap i RSG för Herrljunga kommun och har utsett Utvecklingschef Carina Björkman som ansvarig för utredningsuppdraget. Utredningsuppdraget ska bedöma förutsättningarna för ett medlemskap i RSG för Herrljunga kommun. Utredningen påbörjades i april 2021 och rapporten färdigställdes i december samma år.

Innehållet i utredningen grundas på uppgifter från intervjuer och dokumentation från Herrljunga kommun och RSG om inte annan källa anges. Vid behov av att komplettera uppgifterna i utredningen med fristående kommentarer utifrån iakttagelser och reflektioner samt i vissa lägen även en jämförelse utifrån ett RSG-perspektiv har detta gjorts i slutet av berörda kapitel.

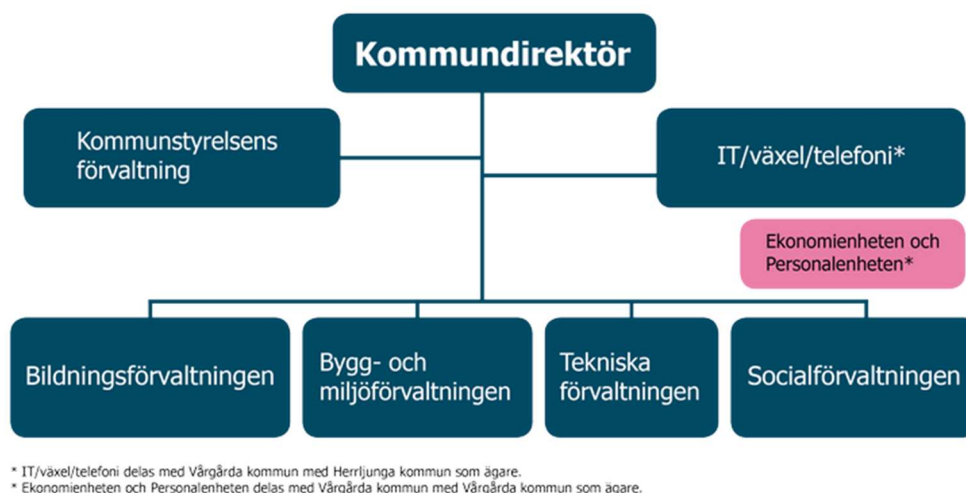
## 2 Organisation

### 2.1 Politisk organisation

Herrljunga kommuns högsta beslutande organ är kommunfullmäktige med 31 ledamöter. Fullmäktige utser kommunstyrelsen och fem facknämnder vilka alla utom en har underställda förvaltningar. Nämnderna, inklusive kommunstyrelsen, sammanträder cirka tio gånger per år.

### 2.2 Förvaltningsorganisation

De kommunala förvaltningarna styrs av förvaltningschefer som i sin tur ansvarar för olika verksamheter, avdelningar och enheter. I Herrljunga kommun består de fyra fackförvaltningarna av bildning, tekniska, bygg och miljö samt socialförvaltning och räddningstjänstverksamheten ingår i bygg- och miljöförvaltningen. Sedan 2015 finns gemensamma servicenämnder för Herrljunga och Vårgårda kommuner. Servicenämndernas syfte är att ansvara för styrning, stöd och service inom funktionerna IT/Växel/Telefoni med Herrljunga kommun som huvudman och Ekonomi/Personal med Vårgårda kommun som huvudman.



Figur 1. Förvaltningsorganisation Herrljunga kommun<sup>1</sup>

Tidigare i år så fattade Kommunfullmäktige beslut om en ny politisk organisation i Herrljunga kommun från och med nästa år, 2022, vilket innebär att räddningstjänsten då kommer att tillhöra den nybildade Samhällsbyggnadsnämnden.

<sup>1</sup>Herrljunga kommun: <https://herrljunga.se/kommun-och-politik/kommunens-organisation/forvaltningsorganisation.html> (Hämtad oktober 2021)

### 2.3 Räddningstjänstens organisation

Räddningstjänsten i Herrljunga har idag 5 heltidstjänster med följande ansvarsområden och funktioner:

- Räddningschef med ansvar för Räddningstjänstens verksamhet i Herrljunga kommun
- Stf. Räddningschef med ansvar för förebyggande samt tillika operativ ledningsfunktion
- Brandmästare med ansvar för utbildningsfrågor samt tillika operativ ledningsfunktion
- Brandmästare med ansvar för fastighetsfrågor samt tillika operativ ledningsfunktion
- Brandman med ansvar för fordon samt tillika RiB-anställd<sup>2</sup>

Samtliga heltidstjänster förutom Räddningschef kombineras idag med en beredskapstjänst. Fördelningen är ca 75% dagtids tjänst och 25% operativ tjänst antingen som Insatsledare (IL) och Chefs- och stabsresurs (CSR)<sup>3</sup> eller som RiB.

Förutom dessa fem heltidstjänster består bemanningen av RiB-anställda. Antalet RiB-anställda bör vara minst 32 fördelat på 8 styrkeledare och 24 brandmän för att klara beredskapen.

Antal anställda inom Räddningstjänsten Herrljunga	2020
Räddningschef	1
Stf Räddningschef	1
Brandmästare	2
Brandman dagtid	1
Styrkeledare RiB	8
Brandman RiB	26
<b>TOTALT:</b>	<b>39</b>

Tabell 1. Antalet anställda per funktion 2020-12-31

<sup>2</sup> RiB – Räddningstjänstpersonal i beredskap. Personal inom räddningstjänsten som är anställda enbart för beredskapstjänstgöring. Det betyder att arbetstagaren vid sidan av anställning vid räddningstjänsten har en huvudanställning hos en annan arbetsgivare. (www.skr.se, 2021)

<sup>3</sup> IL - insatsledare och CSR - chefs- och stabsresurs är roller i det operativa ledningssystemet, Västra Räddningsregionen, VRR.



## 2.4 Kommuncentralt stöd för räddningstjänstverksamheten

### HR

Personalavdelningen är en del av servicenämnden Ekonomi/Personal med Vårgårda kommun som huvudägare. Historiskt har Räddningstjänsten haft ett mycket begränsat utbyte med Personalavdelningen men det samarbetet håller på att förbättras och det finns en utsedd kontaktperson för HR-frågor. Kunskapen på Personalavdelningen kring räddningstjänstspecifika HR-frågor är i dagsläget begränsad men håller på att byggas upp. Hur stor %-andel av en HR-resurs som åtgår har inte kunnat anges då det är under uppbyggnad.

### Ekonomi

Även Ekonomiavdelningen är en del av servicenämnden Ekonomi/Personal med Vårgårda kommun som huvudägare. Ekonomiavdelningen ger stöd och service i ekonomifrågor. Räddningstjänsten har tillgång till en utsedd controller som bistår med ekonomiuppföljningen.

### Upphandling

Upphandlingsfunktionen är gemensam för kommunerna Vårgårda och Herrljunga och ingår i den gemensamma Ekonomiavdelningen. Sedan 2019 köper Ekonomiavdelningen in upphandlingsuppdraget från ett externt konsultbolag som sköter allt från avtalsbevakning och stöd/service i upphandlingsarbetet till förhandlingar med leverantörer samt utbildningar.

### IT

IT-funktionen är en del av servicenämnden IT/Växel/Telefoni med Herrljunga kommun som huvudägare. IT-funktionen hanterar kommunernas IT-processer avseende drift, support och utveckling. Räddningstjänsten ingår i kommunens IT-nätverk.

### Växel/telefoni

Växel/telefoni är en del av servicenämnden IT/Växel/Telefoni med Herrljunga kommun som huvudägare. Funktionen sköter växelfunktionerna för både Herrljunga kommun och Vårgårda kommun samt receptionen för Herrljunga kommun.

## 2.5 Kommentar - Organisation

*Herrljunga räddningstjänst är en liten organisation med hög sårbarhet vid exempelvis vakanser eller långvarig frånvaro då marginalerna avseende personalresurser är små.*

*Det kommuncentrala stödet för räddningstjänstverksamheten är bra men det saknas kunskap om räddningstjänstspecifika frågor vilket gör att heltidstjänsterna inom räddningstjänsten i hög grad blir involverade i frågor som kan kopplas till verksamhetsstöd.*

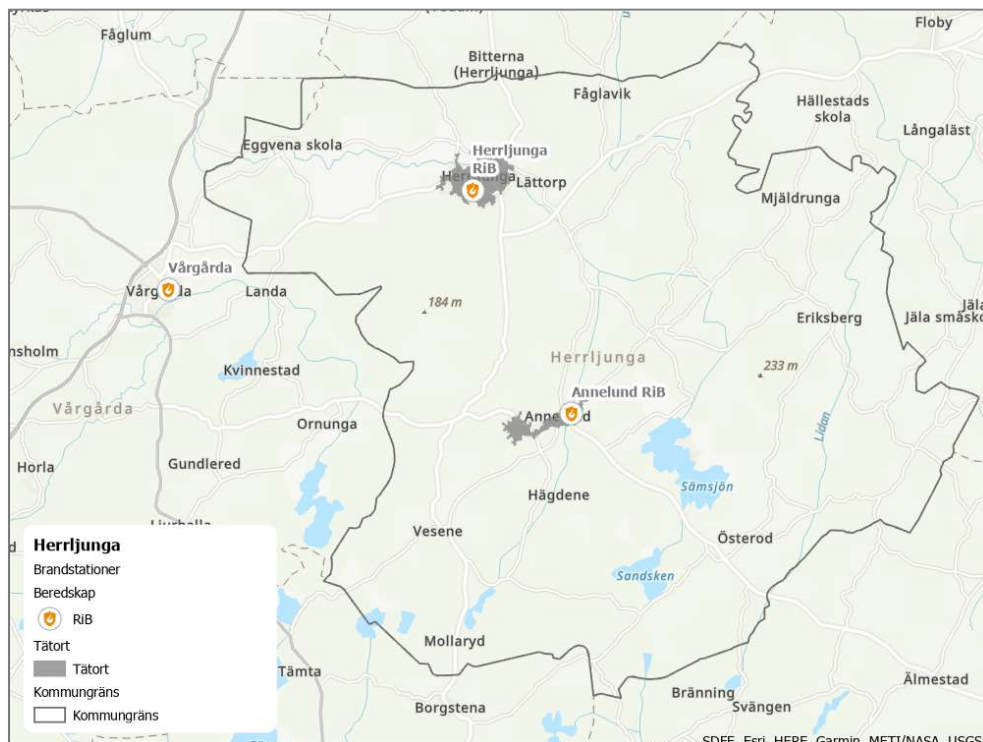
*Det saknas egen olycksutredarkompetens inom Herrljunga räddningstjänst så den tjänsten köps in från Alingsås-Vårgårda räddningstjänstförbund vid behov.*

*IL/CSR-funktionen hanteras i kombination med en grundbefattning och är en ren beredskapstjänst. IL/CSR-funktionen innehar också beredskap för Herrljunga kommun i form av rollerna TiB och enhetschef i beredskap. Det pågår ett arbete med att förtydliga innehåll och mandat i de kommunala beredskapsfunktionerna.*

## 3 Riskbild

Herrljunga kommun ligger centralt i Västra Götaland och gränsar till kommunerna Vårgårda, Essunga, Vara, Falköping, Ulricehamn och Borås. (Figur 2)

Utöver centralorten Herrljunga finns tätorten Ljung-Annelund (tidigare två tätorter som vuxit ihop). I respektive tätort finns en brandstation bemannad med RiB-personal.



Figur 2. Brandstationer och tätorter i Herrljunga kommun.

Herrljunga kommun har cirka 9 500 invånare och en landareal på drygt 500 km<sup>2</sup>. Befolkningsprognosen visar på en ökning med drygt 1 % fram till 2030 och med drygt 6 % fram till 2050. (SCB, 2021)<sup>4</sup>

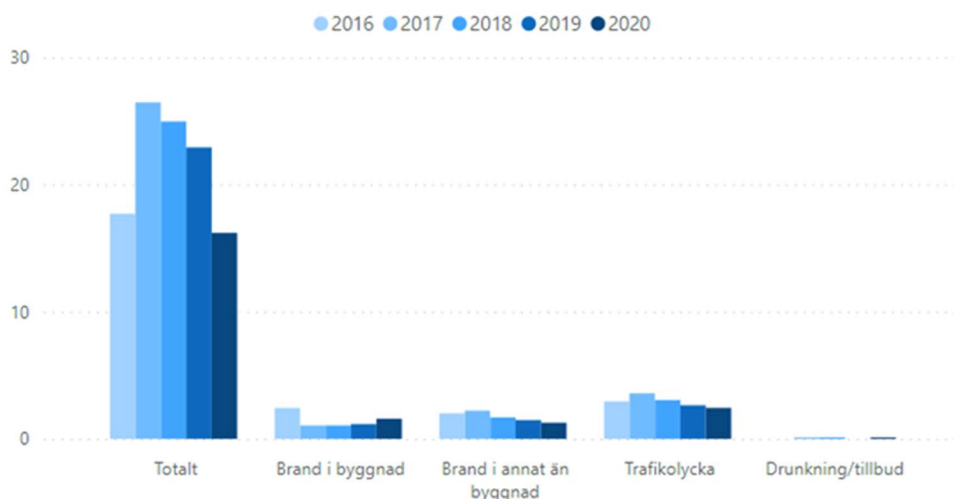
Både Älvsborgsbanan och Västra Stambanan korsar Herrljunga tätort, som är en central nod i järnvägsnätet i regionen. Vägnätet i Herrljunga kommun utgörs av länsvägar och mindre allmänna vägar. De största vägarna i kommunen är Lv 181, 182 och 183. Avsaknaden av större väg medför att Herrljunga kommun inte har något större flöde av genomresande vägtrafikanter. Väster om kommungränsen passerar väg E20, som via Lv 181 är en viktig förbindelse mot Göteborg och Stockholm.

<sup>4</sup> Statistikmyndigheten (SCB), 2021. *Statistikdatabasen*. <http://www.statistikdatabasen.scb.se> [Hämtad oktober 2021]

Försvarsmakten har verksamhet på Remmene skjutfält, vilket utgör en förhöjd risk framförallt vid torr väderlek. Företagandet domineras av industrier och jordbruk, exempelvis Strängbetong, Herrljunga Cider, IMI (metallindustri), PipeLife (plastindustri), Gäsene Mejeri, träindustrier samt ett flertal större mjölkproduktioner. Det finns inga anläggningar med farlig verksamhet enligt 2 kap 4 § LSO inom Herrljunga kommun.

## 4 Räddningsuppdrag

Räddningstjänsten i Herrljunga kommun genomför drygt 200 räddningsuppdrag per år (medel 2016–2020)<sup>5</sup>, vilket innebär i snitt 22 räddningsuppdrag per 1 000 invånare (Figur 3). Det nationella medelvärdet ligger på 12,5 räddningsuppdrag per 1 000 invånare.



Figur 3. Räddningsuppdrag per 1 000 invånare och år, Herrljunga kommun, 2016–2020. (MSB, 2021)<sup>5</sup>

Drygt 40 % av räddningsuppdragen utgörs av *olyckor och tillbud*, exempelvis bränder, trafikolyckor och utsläpp av farligt ämne. Detta innebär ungefär 80 olyckor och tillbud per år och 8,8 per 1 000 invånare, vilket är drygt 50 % högre än det nationella snittet och nästan 20 % högre än övriga kommuner inom kategorin *Lågpendlingskommun nära större stad*<sup>6</sup>. (Figur 4)

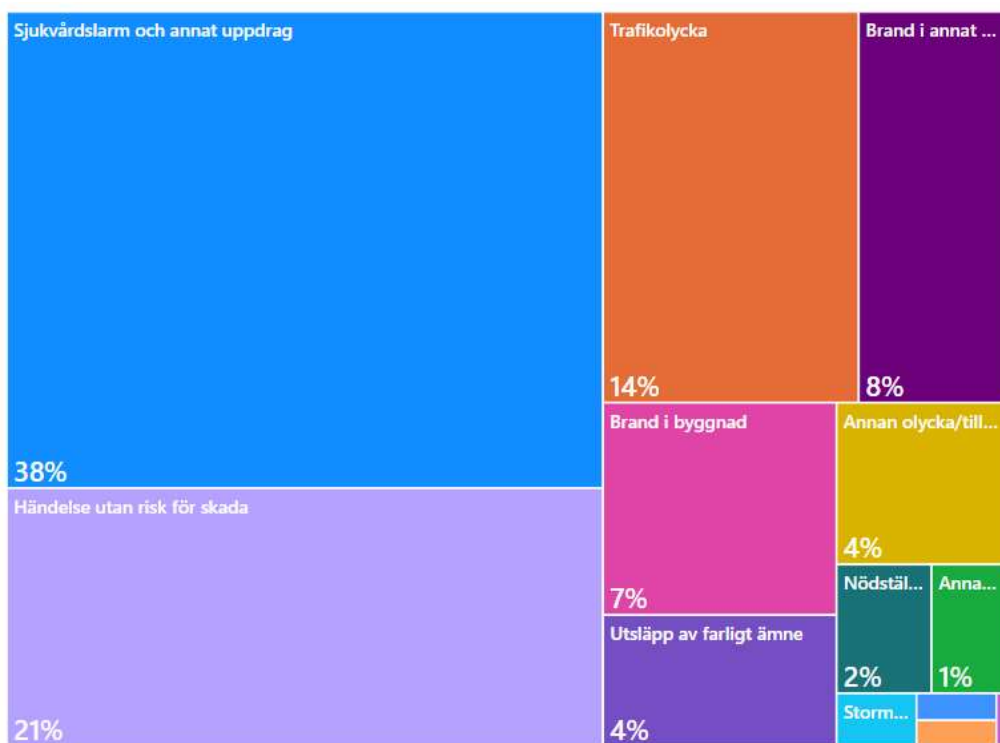
<sup>5</sup> Myndigheten för samhällsskydd och beredskap (MSB), 2021. IDA – statistik- och analysverktyg. <http://ida.msb.se> [Hämtad oktober 2021]

<sup>6</sup> Sveriges Kommuner och Regioners (SKR) kommungruppsindelning. Indelning i nio olika grupper utifrån bland annat kommunens befolkningsstorlek, pendlingsmönster och näringslivsstruktur.



Figur 4. Räddningsuppdrag av typen Olyckor och tillbud per 1 000 invånare. Medelvärde 2016–2020. (MSB, 2021)<sup>5</sup>

Nästan 40 % av uppdragen är *Sjukvårdslarm och annat uppdrag*. Till denna kategori hör exempelvis akuta sjukvårdslarm (IVPA<sup>7</sup>-uppdrag) och hjälp till ambulans eller polis. Drygt 20 % av räddningsuppdragen är händelser utan risk för skada, till exempel *Automatlarm utan brandtillbud* och falsklarm. (Figur 5)



Figur 5. Andel räddningsuppdrag per händelsetyp, Herrljunga kommun. Medel 2016–2020. (MSB, 2021)<sup>8</sup>

<sup>7</sup> IVPA – I väntan på ambulans

<sup>8</sup> MSB, 2021. IDA – statistik- och analysverktyg. <http://ida.msb.se> [Hämtad oktober 2021]

Enligt *Öppna jämförelser – Trygghet och säkerhet 2020*<sup>9</sup> inträffar 0,5 utvecklade bränder<sup>10</sup> i byggnad per 1 000 invånare (median 2017–2019) i Herrljunga kommun, vilket motsvarar det nationella snittet.

#### 4.1 Kommentar – Räddningsuppdrag

*Herrljunga kommun har betydligt fler räddningsuppdrag av typen olyckor och tillbud relaterat till folkmängd jämfört med likartade kommuner enligt SKR:s kommunindelning, jämfört med Sverige som helhet och jämfört med RSG.*

*En stor andel, cirka 60%, av totala antalet räddningsuppdrag uppfyller inte kraven för räddningstjänst enligt Lag (2003:778) om skydd mot olyckor (LSO). Det handlar exempelvis om IVPA, hjälp till ambulans och polis samt automatiska brandlarm utan brandtillbud och falsklarm. Räddningstjänsten utför även beredskapsuppdrag enligt avtal med Herrljunga vatten och Herrljunga El*

## 5 Handlingsprogram

Enligt lag (2003:778) om skydd mot olyckor (LSO) är kommuner skyldiga att ha ett handlingsprogram för förebyggande verksamhet samt ett handlingsprogram för räddningstjänst. Herrljunga kommun har ett handlingsprogram som antogs av kommunfullmäktige 2015-12-08 och som sedan har förlängts årsvis och enligt senaste beslutet är det förlängt till och med 2021-12-31. Nuvarande Handlingsprogram behöver revideras senast 1 januari 2022 med anledning av de lagändringar i LSO som trädde i kraft 1 januari 2021 samt föreskrifter och allmänna råd från Myndigheten för samhällsskydd och beredskap (MSB) om innehåll och struktur i kommunens handlingsprogram.

Avsikten med förändringarna i LSO är att öka styrningen för ett tillfredställande och mer likvärdigt skydd mot olyckor i hela landet. Kommunerna ska på ett tydligare och mer jämförbart sätt redogöra för vilken räddningstjänstförmåga de har att hantera de risker för olyckor som finns i kommunen.

<sup>9</sup> SKR, 2021. *Öppna jämförelser – Trygghet och säkerhet 2020*. Stockholm: Sveriges Kommuner och Regioner (SKR)

<sup>10</sup> Med utvecklad brand avses sådana räddningsinsatser där det fortfarande brinner när räddningstjänsten anländer eller där branden spridit sig utanför startföremålet.

## 6 Förebyggande verksamhet

I Herrljungas räddningstjänstorganisation så är det stf Räddningschefen som ansvarar för det förebyggande arbetet såsom tillsyn, tillstånd, remisser och information/rådgivning. Totalt åtgår ca 0,5 årsarbetskraft.

### 6.1 Tillsyn LSO och LBE

Tillsyn utövas enligt Lag (2003:778) om skydd mot olyckor (LSO) och Lag (2010:1011) om brandfarliga och explosiva varor (LBE). Inriktningen för tillsynsverksamheten anges årligen i en tillsynsplan. Under 2020 som präglades av pandemin utfördes ca 40 tillsyner att jämföra med 2019 då det utfördes ca 60 tillsyner. Det är främst tillsyn LSO som genomförs och bara ett fåtal tillsyn LBE.

Antalet verksamheter inom Herrljunga kommun som är skyldiga att lämna skriftlig redogörelse är 88 stycken. I kommunen finns det inga anläggningar som omfattas av bestämmelserna enligt 2 kap 4 § LSO.

### 6.2 Tillstånd LBE

Herrljunga Räddningstjänst utfärdar tillstånd för hantering av brandfarlig och explosiv vara på delegation av Kommunstyrelsen. Ett fåtal LBE-tillstånd utfärdas per år, ca 3-4 stycken.

### 6.3 Remisshantering

Räddningstjänsten tillhör bygg- och miljöförvaltningen vars ansvarsområde även omfattar att handlägga ansökningar om bygglov och bedriva fysisk detaljplanering. Sedan en tid tillbaka så har det anställts en bygglovshandläggare på 100% inom förvaltningen vilket har medfört att samarbetet mellan räddningstjänsten och samhällsbyggnad har förbättrats och fler remisser har hanterats av Räddningstjänsten. Räddningstjänstens remisshantering är av mindre omfattning.

### 6.4 Rengöring (sotning) och brandskyddskontroll

Rengöring (sotning) och brandskyddskontroll i Herrljunga kommun bedrivs på entreprenad och i kommunen finns ca 3 500 objekt som omfattas av brandskyddskontroll enligt 3 kap 4 § LSO och det genomförs ca 400-450 brandskyddskontroller per år.<sup>11</sup>

<sup>11</sup> Myndigheten för samhällsskydd och beredskap (MSB), 2021. IDA – statistik- och analysverktyg. <http://ida.msb.se> (Hämtad oktober 2021)

Kommunen utfärdar även tillstånd till fastighetsägare som ansökt om att själva få utföra rengöring på sin egen fastighet, alternativt låter annan behörig sotare utföra rengöring på sin fastighet.

## 6.5 Information och extern utbildning

Räddningstjänsten tillhandahåller brandskyddsutbildning för kommunanställda och näringslivet i kommunen. Under 2020 var målet att 800 personer skulle genomgå brandskyddsutbildning men utfallet blev endast 15 personer som en konsekvens av pandemin. Räddningstjänsten utbildar även elever i förskoleklass, årskurs 5 och årskurs 8.

## 6.6 Automatlarm

Herrljunga räddningstjänst har avtal med 21 externa anläggningsägare för hantering av automatlarm och intäkten består av årsavgifter och obefogade larm. Intäkten för årsavgifter är ca 55 tkr och intäkten för obefogade larm var år 2020 ca 175 tkr fördelat på 20 händelser.

Räddningstjänsten är också anläggningsskötare för automatlarm på kommunala anläggningar, vilket innebär att räddningstjänsten tillhandahåller teknisk beredskap, serviceavtal med extern leverantör, uppdatering av utrustningen och kvartalsprov på plats på 24 kommunala objekt. Intäkten för denna tjänst är ca 200 tkr.

## 6.7 Kommentar – Förebyggande verksamhet

*Befintliga resurser klarar den löpande förebyggande verksamheten som den genomförs idag men det saknas resurser för utvecklingsarbete exempelvis förändrat arbetssätt för ökad rättssäkerhet och riskanalysarbete kopplat till handlingsprogram.*

*Brandskyddskontrollerna utförs via entreprenör till skillnad mot RSG som har det i egen regi.*

*Herrljunga räddningstjänst har ett mer långtgående ansvar för automatlarm jämfört med RSG då de också är anläggningsskötare på de kommunala anläggningarna.*



## 7 Operativ verksamhet

Inom Herrljunga kommun finns två brandstationer, en i Herrljunga och en i Annelund. Brandstationen i Herrljunga är huvudbrandstation och där finns också kontorsutrymmen för räddningstjänstens dagtids personal.

### 7.1 Systemledning

Herrljunga kommun har under 2021 ingått ett avtal med RSG avseende larmning och övergripande ledning. Larmning genom anslutning till RSG:s ledningscentral och övergripande ledning genom anslutning till gemensamt ledningssystem, Västra Räddningsregionen, med RSG som driftsansvarig.

### 7.2 Operativ beredskap

Den totala beredskapen i Herrljunga kommun består av 9 personer; 1 IL/CSR, 2 styrkeledare RiB och 6 brandmän RiB.

Den operativa beredskapen är fördelad enligt (Tabell 2)

	Ledning	RiB Stl/bm
Övergripande	IL/CSR 90s	
Herrljunga		1 + 4 5 min
Annelund		1 + 2 5 min

Tabell 2. Operativ beredskap 7/24 hela året

Personalen är indelad i fyra beredskapsgrupper på respektive brandstation med beredskap var fjärde vecka. Alarmering av personal sker via personsökarsystem.

### 7.3 Utbildning och övning

Den operativa RiB-personalen övas 50 timmar per år och all övning registreras per person i personkortet i Daedalos.

Övning sker på eget övningsfält samt en gång per år och lag på Hasslums övningsfält i Skövde.

## 7.4 Fordon

(Tabell 3) visar en förteckning av fordon som ägs av Herrljunga räddningstjänst och fördelningen per brandstation.

Herrljunga	Annelund
BAS 1 -09	BAS 4 -17
Hävare 27m -04 (renoverad 2019)	Ford Ranger -11 IVPA, transport
Lastväxlare -03	Lastväxlarflak med - Tank -03, vatten
Lastväxlare -04	5 Bandvagnar -80
Lastväxlarflak med: - Tank -18, vatten, skum - Tank -03, vatten, skum - Tank -03, vatten Maskinflak -03 Grusflak -03	Båt Buster mix/Mercury – 95/19 Vattenlivräddning
Dubbelhytt, kran och flak -00	
Ford Transit -11 IVPA, transport	
Ford Ranger -14 Ledningsfordon (IL)	
Personbil Skoda Octavia -08 Personbil Skoda Octavia -19	

Tabell 3. Fordonsförteckning per brandstation i oktober 2021

Fordonen är av samma typ som finns i övriga Sverige, det vill säga räddningsenhet, höjdenhet, lastväxlare med vattentank, pickup och ledningsfordon.

De tunga räddningsfordonen i Herrljunga är från 2000 till 2009 och har rullat från 1085 mil till 4870 mil vilket är väldigt få mil på väg men drifttimmarna är troligtvis högre. Trots att de är äldre fordon så är de i bra skick. I Annelund finns en relativt ny BAS 4 som är både räddningsenhet och tankbil ca 5000 liter vatten. Det finns inget beslutsstöd i räddningsenheterna utan bara i ledningsfordonet.

Räddningsenheterna är likvärdigt utrustade som RSG med olika släckverktyg som förhöjt lågtryck, skärsläckare och lågtryckssystem. Full uppsättning med hydraulverktyg av samma fabrikat som RSG använder vid trafikolycka.

Service och underhåll av chassi på de tunga fordonen utförs av lokala verkstäder och för service och underhåll av påbyggnaderna så anlitas Floby Rescue och Bronto.

Fem bandvagnar finns på stationen i Annelund och de är i lite olika utföranden, både räddningstjänst utrustade och i militärt utförande. En bandvagn är utrustad för bland annat djurlivräddning med en kran på flaket. All service och reparation av bandvagnarna görs av egen personal på stationen.

De mindre fordonen repareras och servas på en lokal bilverkstad. Mindre reparationer och däckbyten utförs av egen personal på brandstationerna.

## 7.5 Andningskydd och radio för rökdykning

Räddningstjänsten i Herrljunga har dubbelflaskor vid användning av andningskydd. Bärställ, regulator, mask och ventil är Interspiros produkter incurve och inspire. Det finns 24 kompletta utrustningar och ca 20 lösa flaskpaket.

De använder Motorola DP3441 och spirocom (talgarntyr) vid rökdykning och har ca 25 stycken.

## 7.6 Kommentar – Operativ verksamhet

*RSG har 72 timmars övningstid för RiB så 50 timmar kan vara lite i underkant med tanke på förväntad förmåga och fordonspark.*

*Herrljunga och Annelund håller en bra standard på utrustning för verksamheten, men har en något ålderdomlig fordonspark, främst de tunga fordonen som är stationerade i Herrljunga.*

*Förmåga terrängstransport bör ses över då det finns många bandvagnar.*

## 8 Operativ förmåga

### 8.1 Insatsförmåga enligt handlingsprogram

Med egna resurser ska Räddningstjänsten kunna hantera nedanstående typer av händelser enligt handlingsprogrammet:<sup>12</sup>

- Trafikolycka med skadade och fastklämda.
- Brand i bostad med behov av livräddning och släckning.
- Brand i skola, vårdinrättning, hotell, publik lokal, industri eller lantgård med behov av begränsad livräddning och släckning.
- Brand utomhus.
- Järnvägsolycka (inklusive arbetsjordning) eller flygolycka med begränsat antal skadade och fastklämda, med samtidigt vårdbehov.
- Ytlivräddning i vatten
- Undsättning i svårtillgänglig terräng.
- Livräddande och begränsande insatser i samband med brand i eller utsläpp av kemikalier (farliga ämnen). Uppgiften avser begränsade volymer, begränsad utbredning och begränsat antal skadade. Inte sanering av utsläpp.
- Sjukvårdsuppgifter IVPA efter avtal med sjukvården.
- Djurlivräddning

### 8.2 Körtider, täckningsgrad och operativ förmåga

Brandstationerna i Herrljunga kommun är placerade i Herrljunga och Annelund och bemannas med RiB-personal. I Herrljunga centralort ska det finnas 1 styrkeledare och 4 brandmän i beredskap med 5 minuters anspänningstid. I Annelund ska det finnas 1 styrkeledare och 2 brandmän i beredskap med 5 minuters anspänningstid.

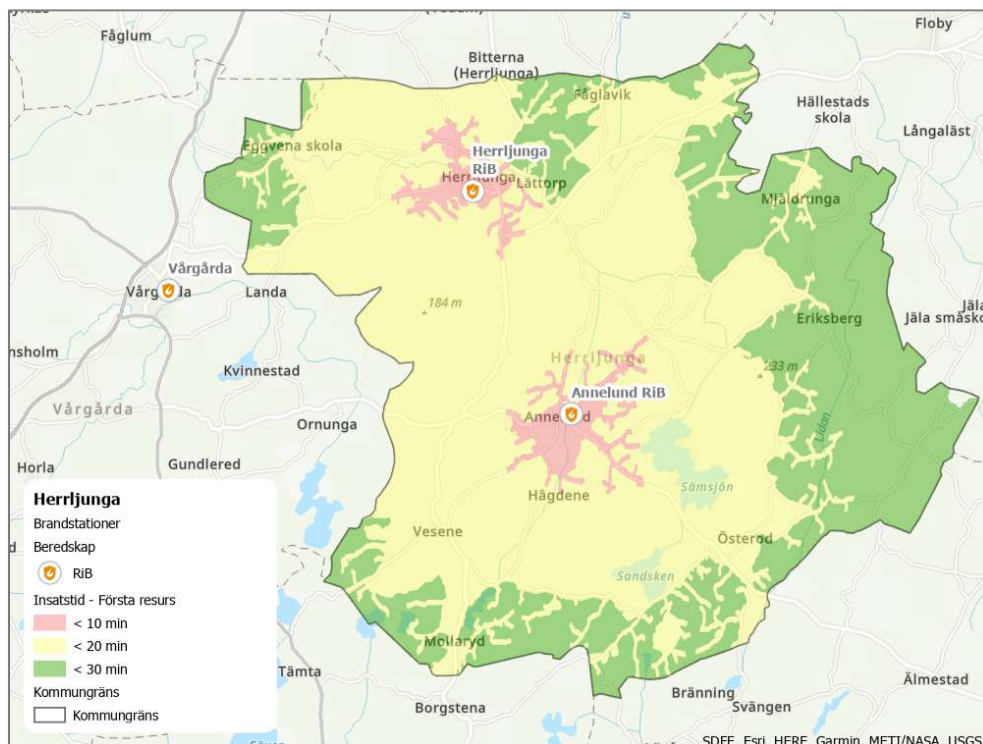
Detta innebär att varje brandstation i genomsnitt betjänar 4 700 invånare och en landyta på 250 km<sup>2</sup>. Räddningsenheten (1+4)<sup>13</sup> i Herrljunga centralort betjänar däremot hela kommunen, med drygt 9 400 invånare och cirka 500 km<sup>2</sup> landareal, vid de händelser där det finns behov av sådan förmåga (personal,

<sup>12</sup> Herrljunga kommun (2020). *Herrljunga kommuns handlingsprogram för skydd mot olyckor, enligt Lag om skydd mot olyckor SFS 2003:778, 2016–2019. Antagen av KF 2015-12-08 § 194. Förlängt till och med 2020-12-31 enligt kommunfullmäktiges beslut, KF § 199/2019-12-10.* Herrljunga: Herrljunga kommun

<sup>13</sup> 1 styrkeledare och 4 brandmän

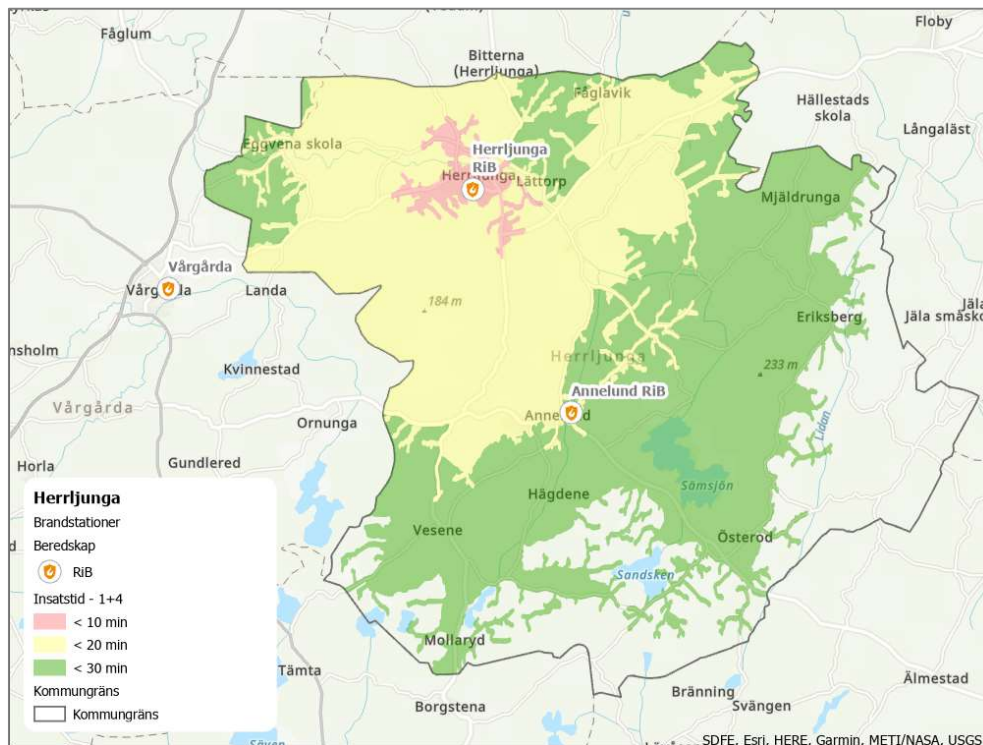
kompetens och utrustning), exempelvis invändig brand i byggnad. Ingen hänsyn har här tagits till intilliggande räddningstjänsters resurser och förmåga, som eventuellt finns tillgänglig genom avtal om samverkan.

Herrljunga har förmåga till utrymning med hjälp av räddningstjänstens stegutrustning, via bärbar stege och höjdfordon upp till 23 m. Annelund har tillgång till bärbar stegutrustning. För samtidig rökdykarinsats och utvändigt livräddning med stegutrustning krävs dock personal från båda stationerna.<sup>12</sup> (Figur 6, Figur 7)



Figur 6. Insattid<sup>14</sup> 10, 20 och 30 minuter för första resurs på skadeplats. Körtidsanalysen är skapad i ArcGIS Pro enligt ESRI:s körtidsmodell.

<sup>14</sup> Med insattid avses tiden från alarmering av räddningsstyrkan till dess att räddningsarbetet har påbörjats och fått inledande effekt. I den allmänna generalisering som gjorts för att tillämpa begreppet insattid är denna uppbyggd enligt följande:  
anspänningstid + körtid + 1 minut angreppstid ("räddningsarbetet påbörjats").



Figur 7. Insattid 10, 20 och 30 minuter för 1+4 på skadeplats. Körtidsanalysen är skapad i ArcGIS Pro enligt ESRI:s körtidsmodell.

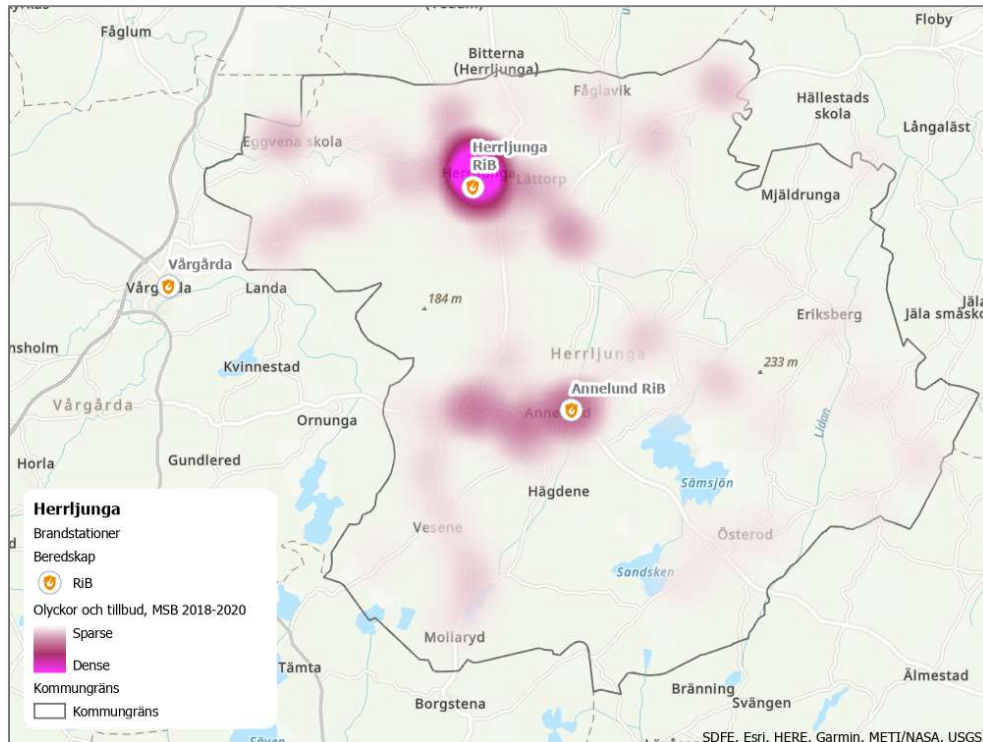
Utifrån de teoretiska körtidsanalyserna och historiska insatsdata för olyckor och tillbud kan täckningsgraden för första resurs respektive första kompletta RE (1+4)<sup>15</sup> beräknas. Merparten av olyckor och tillbud inträffar i eller omkring Herrljunga centralort (Figur 8) och täckningsgraden för första resurs (40 %) och Herrljungas RE 1+4 (30 %) inom 10 minuters insattid är relativt lika. I (Tabell 4) görs en jämförelse med RSG:s täckningsgrad.

Tabell 4. Täckningsgrad inom 10 och 20 minuters teoretisk insattid för olyckor och tillbud 2018–2020

Kommun/RTJ	Olyckor och tillbud 2018–2020	Första resurs inom 10 min	Första resurs inom 20 min	RE (1+4) inom 10 min	RE (1+4) inom 20 min
Herrljunga	198	40 %	89 %	30 %	69 %
RSG	10 638	71 %	97 %	69 %	97 %

<sup>15</sup> Räddningsenhet med 1 styrkeledare och 4 brandmän





Figur 8. Intensitetskarta för olyckor och tillbud, 2018–2020<sup>16</sup>. Ju mörkare rosa desto högre koncentration av olyckor och tillbud.

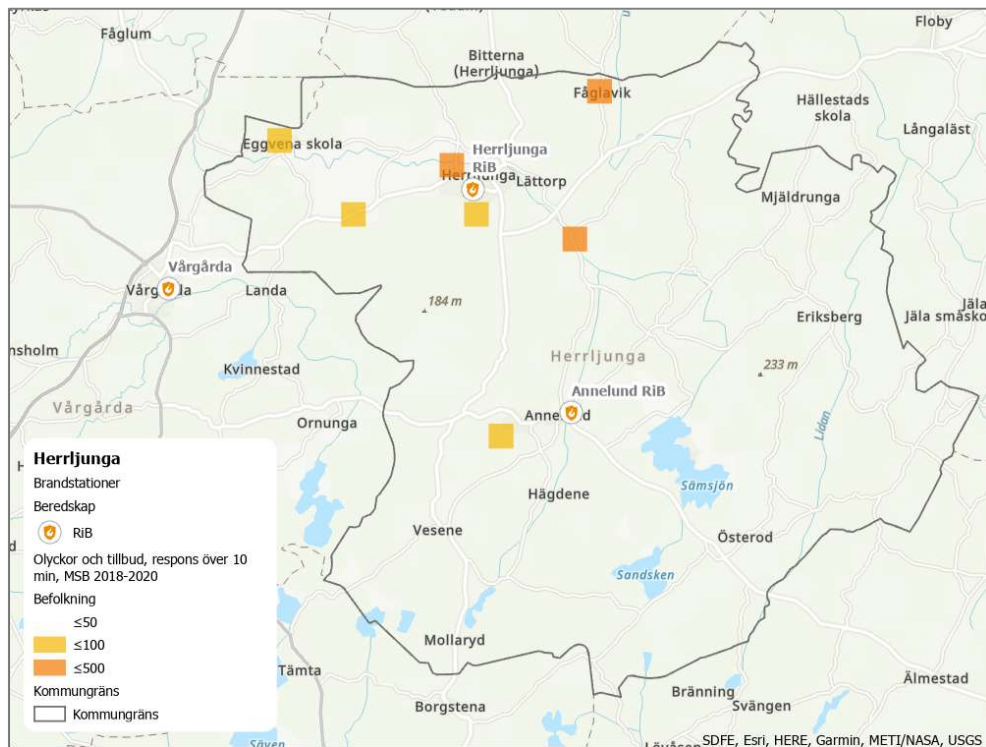
MSB har tagit fram GIS<sup>17</sup>-visualiseringar utifrån uppgifter i räddningstjänsternas händelserapporter 2018–2020. Underlaget kan bland annat användas för att identifiera områden (kilometerrutor) som är relativt tätbefolkade och/eller där det historiskt har inträffat flera olyckor och tillbud, men som normalt inte nås inom en viss responstid<sup>18</sup>.

Inom Herrljunga kommun finns det exempelvis ett par områden (nordvästra Herrljunga tätort, Hudene och Fåglavik) där det bor fler än 100 personer per kilometerruta och där responstiden (median) varit över 10 minuter (till olyckor och tillbud 2018–2020) (Figur 9). Observera att det bara är områden där det finns uppgifter om responstid som finns med. Områden med befolkning där det inte har inträffat någon olycka under denna period finns inte med.

<sup>16</sup> Koordinatsatt insatsdata för olyckor och tillbud kommer från MSB:s ArcGIS Storymap - Olyckor och tillbud med responstid, år 2018–2020. <https://arcg.is/10b0Sm> [hämtad oktober 2021]

<sup>17</sup> Ett geografiskt informationssystem (GIS) är ett system för att samla in, hantera, analysera och visualisera geografiska data.

<sup>18</sup> Begreppet responstid avser tiden från första larmsamtal (112-samtal) till dess att den första räddningsresursen anländer till olycksplatsen.



Figur 9. I nordvästra Herrljunga tätort, Hudene och Fåglavik (orange rutor) bor det fler än 100 personer per kilometerruta och responstiden (median) till historiska olyckor och tillbud (median 2018–2020) har varit över 10 minuter. © Lantmäteriet © SCB © MSB



## 9 Fastigheter och anläggningar

### 9.1 Brandstationer

Herrljunga kommun har två RiB-brandstationer i Herrljunga respektive Annelund och det är kommunen genom Tekniska förvaltningen som äger och förvaltar fastigheterna. Hyreskostnaden inför år 2022 för Räddningstjänstens fastigheter inklusive kostnaden för el återfinns i (Tabell 5)

År 2022	Yta (m <sup>2</sup> )	Årshyra (kr)	Hyra/m <sup>2</sup> (kr/m <sup>2</sup> )	Kommentar
Herrljunga brandstation	1023	737 400	720	
Annelund brandstation	1368	994 100	730	
Annelund Räddningsförråd	120	33 400	280	Utrustning för Ruhb och civilförsvaret samt till viss del äldre och "bra ha" utrustning

Tabell 5. Hyreskostnad inklusive el för år 2022

På brandstationen i Herrljunga finns tillgång till övernattningsrum och omklädningsrum med duschmöjligheter för både män och kvinnor. Där finns även tillgång till luftfyllning och slangtvätt.

Ambulansen hyr två övernattningsrum, tillgång till kök och gemensamma ytor, en plats i vagnhallen samt tillgång till tvätthall för 50 tkr/kvartal.

Brandstationen i Annelund är en ombyggd simhall så där finns mycket bra omklädningsmöjligheter för både män och kvinnor. Här finns även tvättmaskiner och torkutrustning för klädtvätt.

Det finns fina tvätthallar på båda brandstationerna som även utnyttjas för tvätt av kommunens övriga fordon mot en ersättning till Räddningstjänsten.

Generellt mycket hög standard på båda brandstationerna med gott om plats och mycket god ordning.

## 9.2 Övningsanläggningar

Räddningstjänsten har tillgång till en övningsplats i närheten av Herrljunga brandstation där det finns möjlighet att öva rökdykning, skärsläckare och klippning fordon.

## 9.3 Kommentar – Fastigheter och anläggningar

*Brandstationerna i Herrljunga och Annelund håller en hög standard med gott om plats och en god ordning. Det finns bra dusch- och omklädningsmöjligheter för både kvinnor och män.*

*Räddningstjänsten får nyttja övningsplatsen men det finns inga avtal för hyra eller arrende. Övningsplatsen är inhägnad och uppfyller behovet enligt verksamheten.*

## 10 Avtal mellan Herrljunga räddningstjänst och annan part

Nedan följer ett urval av avtal som på olika sätt har en påverkan på Herrljunga Räddningstjänst och dess uppdrag.

### **Alingsås och Vårgårda Räddningstjänst förbund**

Avtal gällande hjälp med olycksutredning

Avtal gällande hjälp vid räddningstjänst - Första insats

### **Automatlarmsanläggningar**

Avtal med anläggningsägare till automatiska brandlarm.

### **Entropi SAB**

Avtal gällande miljösanering

### **Försäkringsbranschens Restvärdesräddning**

Kommunen svarar för restvärdesräddning i samband med räddningsinsatser inom kommunen.

### **Herrljunga EL**

Avtal att bistå med aggregat vid behov. Intäkt 40 tkr/år.

### **Herrljungasotaren AB**

Avtal angående rengöring (sotning) och brandskyddskontroll med Herrljungasotaren AB som förvärvats av SoVent genom dotterbolaget Sotargruppen V. Skaraborg. Ursprungligt avtal gällde från 2017-01-01 till 2019-12-31 men förlängs med 3 år i taget om ingen av parterna säger upp avtalet 12 månader före avtalstidens utgång.

### **Herrljunga vatten**

Avtal vattenberedskap. Intäkt 200 tkr/år

### **Myndigheten för samhällsskydd och beredskap**

Avtal Nationell styrka översvämning

### **RSG samverkansavtal Västra Räddningsregionen**

Avtal om larmning och övergripande ledning med RSG som tillhandahåller larm- och ledningstjänster. Larmning genom anslutning till RSG:s ledningscentral och övergripande ledning genom anslutning till gemensamt ledningssystem med RSG som driftsansvarig.

## **Samhällsskydd Mellersta Skaraborg-Falköping**

Avtal gällande hjälp vid räddningstjänst-Första insats

## **Södra Älvsborgs räddningstjänstförbund-Borås**

Avtal gällande hjälp vid räddningstjänst- Första insats

Avtal Kemnivå 3-4 och Tung räddning

## **Trafikverket**

Samarbetsavtal gällande överenskommelse, hantering av statens spåranläggningar och järnvägsfordon efter järnvägsolycka.

Arbetsjordning av kontaktledning vid kontaktledningshaverier.

Hjälp vid evakuering av resande tåg och utbildning av arbetsledare för insatser.

Sanering av vägbana och undanröjande av hinder efter räddningsinsats.

## **Västra Götalandsregionen - Södra Älvsborgs sjukhus**

Avtal gällande IVPA och terrängtransport av skadade

## 11 IT-system

IT-system som används i verksamheten	
Daedalos	Daedalos och Daedalos Respons (app används) fungerar bra som stöd till verksamheten samt personalplaneringen. Daedalos Respons är sammankopplad med Personec.  Daedalos har använts som diariesystem för bland annat avtal men avtalen håller på att läggas över till kommunens diariesystem.
Microsoft 365	Det som är infört är Office, Outlook-eposttjänst, Onedrive-personlig lagringsyta i molnet samt Teams-digital samarbetsyta i molnet för delning av dokument, filer, chatt och videomöten.  Känsliga personuppgifter eller annan skyddsvärd information får inte lagras i molntjänsterna.
Kia	Kommunernas informationssystem om arbetsmiljö. Webbaserat informationssystem för inrapportering av olycksfall och tillbud
Raindance	Fakturahantering
EDP Diarium	Ärendehanteringssystem
Winlas	Personalsystem för hantering av anställningar
Visma rekruit	Rekryteringsverktyg

Tabell 6. IT-system som används inom Herrljunga Räddningstjänst

### 11.1 Kommentar - IT

*Herrljunga Räddningstjänst ingår i kommunens IT-nätverk som upplevs fungera bra på både Herrljunga och Annelunds brandstationer. Båda stationerna har också bra IT-utrustning för digitala möten i konferensrummen.*

*Det finns god kunskap inom organisationen gällande funktionaliteter i verksamhetssystemet Daedalos.*

## 12 Personal

Herrljunga räddningstjänst har problem med bemanning på grund av rekryteringssvårigheter, uppsägningar och långtidssjukskrivna och ska påbörja ett arbete med att se över nya rekryteringsmöjligheter. Vakanspass ersätts idag med 100% beredskapsersättning vilket får en påverkan på det ekonomiska utfallet. Grundersättningen till RiB-anställda följer det centrala avtalet.

De fysiska testerna som används vid rekrytering är arbetsrelaterade exempelvis höjd, användning andningsskydd, klaustrofobi och tekniskt handlag. Syftet med testerna är att säkerställa att det finns förutsättningar för fortsatt utbildning till brandman RiB. Inom provanställningstiden ska även ett åldersrelaterat rullbandstest (5,6-4,5 km/h) klaras.<sup>19</sup>

Beklädnaden är uniform och nya larmkläder till samtlig operativ personal införskaffades våren 2021 från samma leverantör som också RSG använder.

### 12.1 Semesterlöneskuld

Kvarstående semesterdagar uppgick vid 2020-års utgång till 202 dagar vilket motsvarar en semesterlöneskuld på ca 184 tkr. Vid utgången av augusti 2021 hade antalet dagar minskat något och uppgick till 185 dagar vilket motsvarar en semesterlöneskuld på 167 tkr.

### 12.2 Pensionsskuld

De pensionsrätter som tjänades in efter 1997 ska ligga som en avsättning men Herrljunga kommun har valt att försäkra bort pensionsrätterna och föra in ansvarsförbindelsen som en avsättning istället och utifrån den summan har det inte gått att identifiera specifikt belopp kopplat till anställning på Herrljunga Räddningstjänst.

---

<sup>19</sup> Källa: MSB enkät 2020; Fysiologiska anställningstester vid räddningstjänsten

## 12.3 Kommentar – Personal

*Herrljunga Räddningstjänst och RSG har redan ett samarbete inom ramen för Västra Räddningsregionen där benämning för operativa roller och funktioner är gemensamma.*

*Det finns ett kompetensgap som är större för vissa befattningar än andra och konsekvenserna av det måste kartläggas ytterligare vid en fortsatt process kring medlemskap i RSG och detsamma gäller skillnader i lönestruktur.*

*Nästan hälften av de RiB-anställda saknar Grib-utbildningen och har endast genomgått en introduktionsutbildning.*

*Rekryteringstester är rullband och en arbetsrelaterad bana vilket skiljer sig mycket mot RSG:s rekryteringstester. (<https://www.rsgbg.se/jobba-hos-oss/att-bli-brandman/>)*

## 13 Ekonomi

### 13.1 Kommunens kostnad för räddningstjänst

Kostnaden för räddningstjänst skiljer sig stort mellan Sveriges kommuner. Detta beror på flertalet faktorer men där riskbild, geografi, befolknings- och bebyggelsestäthet är grundläggande. Generellt är det också billigare att bedriva räddningstjänst i eller runtomkring större tätorter.

En jämförelse av nettokostnaden för räddningstjänst mellan medlemskommunerna i RSG och Herrljunga kommun visar på stora skillnader. Nettokostnaden<sup>20</sup> i (Tabell 7) är bruttokostnad minus interna och externa intäkter för räddningstjänst, dividerat med antalet invånare i kommunen den 31/12 aktuellt år och är ett snittvärde för åren 2019-2020 för att mildra eventuella effekter av pandemin under 2020.

	Nettokostnad Räddningstjänst, snitt 2019-2020, kr/invånare
<b>RSG</b>	<b>Snitt 651</b>
Göteborg	698
Mölndal	575
Kungsbacka	643
Partille	561
Härryda	692
Lerum	739
<b>Herrljunga kommun</b>	<b>Snitt 1395</b>

Tabell 7. Nettokostnad för räddningstjänst (Kolada,2021)

### 13.2 RSG:s nuvarande beräkningsmodell för medlemsavgift

RSG:s medlemsavgift fördelas enligt en modell som utarbetats gemensamt av medlemskommunerna och togs i bruk från och med 2019. Den nya fördelningen av medlemsavgiften fasades in under en treårsperiod och gäller fullt ut från och med 2021.

Fördelningen baseras på andel invånare samt andel landareal i förbundet. Därutöver betalar Göteborgs stad en grundavgift på ett i modellen fast belopp.

<sup>20</sup> Kolada,2021. Öppen databas för kommuner och regioner: <https://www.kolada.se/> [Hämtad oktober 2021]



Grundavgiften är överenskommen utifrån kommunens särskilda förutsättningar i jämförelse med övriga medlemskommuner och reglerar exempelvis den stora skillnaden i storlek, andel händelser och händelsernas art. Vid en utökning av förbundet kan grundavgift vara aktuell för att reglera sådant som anses "avvikande" i en anslutande kommuns förutsättningar.

Grundförutsättningarna i modellen är landareal och invånarantal. Landarealen antas vara densamma över åren och modellen beräknas på statistik från SCB 2015-01-01. Invånarantalet förändras över åren, men modellen förändras inte utan den nuvarande fördelningen av medlemsavgiften i RSG bygger på kommunernas folkmängd enligt statistik från SCB folkmängd 2015-01-01.

I en simulering och estimering av fördelning av medlemsavgift med en anslutande kommun har i den här utredningsrapporten kommunernas invånarantal (inklusive RSG:s nuvarande medlemskommuner) beräknats enligt statistik från SCB folkmängd 2021-01-01. När folkmängden förändras i den här simulerade beräkningsmodellen uppstår en avvikelse mot faktisk medlemsavgift. Den faktiska medlemsavgiften 2021 är ett resultat av modellens beräkning utifrån statistik från SCB per 2015-01-01 samt därutöver årlig procentuell uppräknings, vilket med andra ord inte tar hänsyn till förändrad folkmängd. Skillnaden mellan simulerad beräkningsmodell och faktisk beräkningsmodell har beräknats uppgå till 4,4% från 2015 till 2021, vilket har justerats för i den nya totala medlemsavgiften i simuleringsberäkningen.

	Landareal (km <sup>2</sup> )	Fördelning per kommun	Folkmängd SCB 21-01-01	Fördelning per kommun	Simulerad fördelning medlems- avgift	Netto- kostnad per invånare
<b>Göteborg</b>	448	19,53%	583 056	67,16%	68,36%	<b>621</b>
<b>Mölnadal</b>	146	6,36%	69 901	8,05%	6,73%	<b>510</b>
<b>Kungsbacka</b>	607	26,46%	84 930	9,78%	9,62%	<b>600</b>
<b>Härryda</b>	267	11,64%	38 246	4,41%	4,31%	<b>597</b>
<b>Partille</b>	57	2,48%	39 512	4,55%	3,72%	<b>499</b>
<b>Lerum</b>	259	11,29%	43 020	4,96%	4,71%	<b>580</b>
<b>Herrljunga</b>	510	22,23%	9 444	1,09%	2,55%	<b>1 431</b>
<b>Totalt:</b>	<b>2 294</b>		<b>868 109</b>			

Tabell 8. Simulerad och estimerad fördelning av RSG:s medlemsavgift med anslutande kommun

Kostnaden per invånare som redovisas i (Tabell 8) är framtagen med betoning på simulering och estimering. När nya kommuner ansluter till RSG kan modellen för medlemsavgift bli föremål för justering i samband med att förbundsordningen ses över.

Vid anslutning av ny kommun föreslås att en infasningsperiod tillämpas där medlemsavgiften under denna period beräknas utifrån den tillkommande kommunens kostnad för räddningstjänst. Efter infasningsperioden blir medlemsavgiften enligt samma modell som för befintliga medlemskommuner i RSG.

### 13.3 Driftbudget

Utfall 2020 är ett underskott mot budget på ca 1 300 tkr och beror bland annat på konsekvenser av pandemin där tillsyner och externa utbildningar inte kunde genomföras som planerat samt en besparingspost i budget på 600 tkr som motsvarar en hyreshöjning från kommunens Tekniska nämnd avseende Räddningstjänstens fastigheter. Även prognosen för 2021 visar på ett underskott motsvarande 600 tkr kopplat till besparingspost (underdimensionerad budget) samt ökade kostnader för personal och fordon.

	Budget 2020	Utfall 2020	Avvikelse Budget-Utfall
Taxor och avgifter	580	1265	685
Försäljning	1 045	20	-1 025
Hysesintäkter	209	157	-52
Övriga intäkter	243	14	-229
<b>Summa Intäkter</b>	<b>2 077</b>	<b>1 456</b>	<b>-621</b>
Personalkostnader	-9 262	-9 537	-275
Verksamhetskostnader	-1 215	-1 677	-462
Fastighetskostnader	-970	-1 054	-84
Övriga kostnader	-1 533	-1 339	194
<b>Summa kostnader</b>	<b>-12 980</b>	<b>-13 607</b>	<b>-627</b>

Tabell 9. Driftbudget och utfall 2020

## 13.4 Investeringar

(Tabell 10) visar utfall för 2021 och plan för investeringar 2022-2024. Fram till och med augusti 2021 har en mindre del räddningsmateriel köpts in i samband med inträdet i Västra Räddningsregionen. Upphandling av lastväxlare med tank är påbörjad.

Investeringar, tkr	Avskrivning	Bokslut 2020	Plan 2021	Budget 2021	Utfall aug-21	Plan 2022	Plan 2023	Plan 2024
Räddningsmateriel	5 år	191	250	250	68	250	250	250
Lastväxlare med tank	20 år		2 700	2 700	0			
Larmställ	5 år	506						
Inventarier	10 år					150		
<b>Summa:</b>		<b>698</b>	<b>2 950</b>	<b>2 950</b>	<b>68</b>	<b>400</b>	<b>250</b>	<b>250</b>

Tabell 10. Investeringar, utfall 2021 och plan 2022-2024

## 13.5 Anläggningstillgångar

Anläggningstillgångarna inom Herrljunga Räddningstjänst är upptagna till anskaffningsvärdet minskat med planenliga avskrivningar. Investeringar som aktiveras som anläggningstillgång ska ha ett anskaffningsvärde över 1 prisbasbelopp samt en ekonomisk livslängd överstigande tre år.

Anläggningstillgångarna uppgår till ca 6 800 tkr.

Det totala restvärdet för fordon är ca 5 100 tkr. Avskrivningstiden är normalt 10 år för mindre fordon och 15 år för tyngre fordon.

## 13.6 Kommentar – Ekonomi

*RSG:s medlemsavgift bygger på landareal och invånarantal vilket medför att Herrljunga kommuns relativt stora landareal blir en faktor som påverkar den simulerade och estimerade beräkningen av medlemsavgiften i RSG. Denna beräkning visar även att det blir relativt kostnadsneutralt för Herrljunga kommun att ansluta sig till RSG jämfört med kommunens kostnad för räddningstjänst idag.*

*De ekonomiska förutsättningarna för Herrljunga kommun att ansluta sig till RSG måste utredas ytterligare i samband med att RSG:s förbundsordning ses över vid en utökning av förbundet.*

## 14 Rekommendation

Syftet med utredningen har varit att utreda om det finns förutsättningar för ett eventuellt medlemskap för Herrljunga kommun i RSG. Utredningen konstaterar att det finns förutsättningar att utvidga RSG med Herrljunga kommun. För att det ska bli en framgångsrik förbundsutökning gäller dock att det finns en samstämmig politisk vilja hos RSG:s medlemskommuner, RSG:s politiska ledning, samt hos den politiska kommunledningen i Herrljunga som signalerar en tydlig gemensam inriktning.

Det finns en trend i omvärlden som pekar i riktning mot större regioner både inom statliga myndigheter och kommuner och denna utveckling finns även inom organisering av räddningstjänst både i Sverige och i våra nordiska grannländer. Förändringar i omvärlden i kombination med ökande krav och utmaningar på kommunal räddningstjänst utifrån förändringar i lagstiftning, ökade nationella krav och skärpta krav på optimering av nyttjandet av de resurser som finns att tillgå talar för att en utvidgning av förbundet är rätt väg att gå både för RSG som organisation och för Herrljunga kommun.

Gemensam systemledning är redan etablerad mellan RSG och Herrljunga kommun och ett utökat förbund skulle på ett positivt sätt öka rådigheten och styrningen över den beredskap som finns inom det utökade förbundets område.

Räddningstjänsten i Herrljunga är välskött och kostnaden är till stor del strukturellt betingad. Kommunens yta är vidsträckt, samtidigt som invånarantalet är lågt sett till kommunens yta och godtagbara insatstider kräver minst befintlig beredskap. Räddningstjänstens relativa litenhet innebär att det finns få möjligheter att sänka kostnaderna men en mindre organisationen har ofta andra utmaningar exempelvis inom kompetensutveckling och redundans samt oftast högre kostnader för investeringar, utrustning och materiel kopplat till en lägre volym.

Utredningens slutsats är att det finns förutsättningar för Herrljunga kommun att bli medlemmar i RSG och för Herrljunga kommun handlar det framförallt om möjligheterna att kostnadseffektivt möta nya utmaningar och att långsiktigt säkerställa räddningstjänstens förmåga och kapacitet i kommunen.

När det finns en samstämmig politisk vilja så föreslås nästa steg bli en fördjupad utredning för att ta fram underlag inför beslut om att utöka RSG med Herrljunga kommun. Beslutsunderlaget bör bland annat tydliggöra de ekonomiska förutsättningarna för kommunen att ansluta sig till RSG.

RSG:s Förbundsordning kommer även att behöva uppdateras utifrån nytillkomna medlemmar.



KS § 35

DNR KS 44/2021 435

**Utredningsuppdrag gällande intresseanmälan i  
Räddningstjänsten Storgöteborg****Sammanfattning**

Alla kommuner ska enligt lag (2003:778) ansvara för räddningstjänst inom kommunen. Den ändring av lag om skydd mot olyckor som riksdagen beslutade den 21 oktober 2020 innebär att bland annat att: statens och kommuners styrning av verksamheterna ska förstärkas och utvecklas, samverkan och samordning mellan kommunernas räddningstjänster ska utvecklas, kommunen ska ha ett ledningssystem för räddningstjänsten och en övergripande, ledning ska ständigt upprätthållas, tillsynen av och stödet till kommunernas arbete ska förstärkas och flyttas från länsstyrelserna till MSB. Myndigheten för samhällsskydd och beredskap (MSB) ska under vissa förhållanden kunna prioritera och fördela extra resurser på nationell nivå.

Lagändringarna började gälla den 1 januari 2021 men kommunerna får dock till den 1 januari 2022 på sig för att uppfylla vissa av kraven. Föreslagna förändringar i lagstiftning och behov av förmåga att ställa om utifrån förändringar i omvärlden ökar kraven på en uthållig och långsiktig organisation med en kompetensbredd som är svår att upprätthålla i en mindre organisation. Alternativ till nuvarande driftsform är att driva räddningstjänsten via en gemensam nämnd för flera kommuner eller ansökan om medlemskap i ett existerande kommunalförbund. En kontakt föreslås därför tas med kommunalförbundet Räddningstjänsten Storgöteborg för att undersöka förutsättningarna för ett medlemskap.

**Beslutsunderlag**

Tjänsteskrivelse i ärendet daterad 2021-02-08

**Förslag till beslut**

Förvaltningens förslag till beslut:

- Kommunstyrelsen beslutar lämna in en intresseanmälan om medlemskap i kommunalförbundet Räddningstjänsten Storgöteborg.

Lennart Ottosson (Kv) föreslår att ärendet överlämnas till bygg- och miljönämnden för beredning.

Mats Palm (S) föreslår en ändring i form av att "Kommunstyrelsen beslutar lämna in en intresseanmälan om *deltagande i utredning till* kommunalförbundet Räddningstjänsten Storgöteborg."

**Beslutsgång**

Ordföranden frågar om förvaltningens förslag till beslut med Mats Palms (S) ändringsförslag antas och finner att så sker.

Justerandes sign

Utdragsbestyrkande



Fortsättning KS § 35

Ordföranden frågar om Lennart Ottosons (Kv) förslag antas och finner att så inte sker.

**Kommunstyrelsens beslut**

1. Intresseanmälan om deltagande i utredning lämnas till kommunalförbundet Räddningstjänsten Storgöteborg.

---

Expedieras till: Räddningstjänsten Storgöteborg (RSG)

**Reservation**

Lennart Ottosson (Kv) reserverar sig till förmån för eget förslag.

GA

MP



## Inrättande av kultur- och fritidsenhet inom kommunstyrelsens förvaltning

### Sammanfattning

Verksamheter som har koppling till kultur- och fritidsområdet är idag organiserade under tre olika förvaltningar. Detta bedöms inte gynna kommunens möjligheter att utveckla ett verksamhetsområde som får allt större betydelse i det övergripande och strategiska arbetet med att uppfylla de mål som kommunen strävar efter i syfte att bli en attraktiv kommun att leva och bo i.

Kommunstyrelsen har avsatt 900 tkr/år i budgeten för 2022–24. Detta anslag ger möjlighet att skapa en plattform för utveckling av kultur och fritid men även av kommunen som helhet. Genom ett mer samlat verksamhetsområde under kommunstyrelsens förvaltning skapas en bättre helhetsbild och förutsättningar till driva frågorna framåt.

### Beslutsunderlag

Tjänsteskrivelse i ärendet daterad 2022-05-23

Intervjuer med personal inom verksamhetsområdet Kultur och Fritid samt föreningsföreträdare.

### Förslag till beslut

Kommunstyrelsen föreslår kommunfullmäktige:

- En kultur- och fritidsenhet inrättas 2023-01-01 inom kommunstyrelsens förvaltning.
- Inom ny kultur- och fritidsenhet integreras nuvarande besöksnäring, bibliotek/kultur/museum, hälso-/friskvårdscenter, idrottsanläggningar samt föreningsstöd/bidrag tillsammans med utökad samverkan med fritidsgård och kulturskola.
- En ny heltidstjänst tillsätts med uppgift att leda, samordna och utveckla enhetens olika verksamheter utifrån kommunens antagna budget, mål och fokusområden.
- Ny heltidstjänst finansieras genom anslagna medel under kommunstyrelsen i 2022 års budget för satsning på kultur och fritid.
- Kommundirektören ges i uppdrag att genomföra risk och konsekvensanalyser i samband med föreslagen omorganisation och föreslå åtgärder för de risker som identifieras

Ior Berglund  
Kommundirektör

Expedieras till: Kommunfullmäktige  
För kännedom: Tekniska nämnden, kommunstyrelsen, bildningsnämnden  
till:



## Bakgrund

Kommundirektören har initierat en genomlysning av kommunens kultur- och fritidsorganisation utifrån antagen budget 2022–2024 och kommunens mål och vision.

De verksamheter som berörs av översynen enligt nuvarande begrepp och förvaltningstillhörighet är följande:

### **Kommunstyrelsens förvaltning**

- besöksnäring

### **Bildningsförvaltningen**

- kulturskola
- bibliotek/kultur/museum

### **Samhällsbyggnadsförvaltningen**

- hälso- och friskvårdscenter
- fritidsfrågor och föreningsliv (bidrag, stöd)

*I följande text är ovanstående verksamheter samlade i begreppet "kultur och fritid".*

Kommunen ansvarar för det mesta av den samhällsservice som finns inom kommunens geografiska område. De huvudsakliga uppgifterna är förskola och skola, socialtjänst, äldreomsorg och samhällsbyggnad. Vissa verksamheter är kommunen skyldig att driva enligt lag och andra verksamheter är frivilliga och beslutas lokalt i kommunen. Föreningsliv, tillgången till kommunens idrottsanläggningar, bibliotek, olika evenemang med mera innebär att verksamheterna inom kultur- och fritidssektorn berör en stor del av kommuninvånarna. Verksamheten beskrivs som frivillig då den till största del inte är lagreglerad men får ändå betraktas som en naturlig och viktig del i en kommuns utbud. Kommunernas ambition att skapa förutsättningar för tillväxt innebär att arbetet med att erbjuda kommuninvånare ett rikt utbud av fritids- och kulturaktiviteter har blivit alltmer angeläget. Här blir en kultur- och fritidsorganisation en viktig aktör.

Herrljunga har ett starkt föreningsliv med stort engagemang inom många olika områden och föreningslivet är också en viktig samarbetspartner för kommunen i arbetet med att göra kommunen attraktiv och levande. Med hänvisning till de viktiga strategiska utmaningarna och Herrljungas vision om att bli en växande och attraktiv kommun är behovet av en mer samlad enhet av frågorna inom Kultur och Fritid angeläget att utreda. En genomarbetad struktur skall kunna generera en tydligare styrning, ledning och kommunikation med olika intressenter som befintliga och potentiella kommuninvånare, näringsliv, föreningsliv, kommuner, regionen och olika nätverk med flera.

Vid årsskiftet 2011/12 upphörde dåvarande Kultur- och fritid som egen förvaltning och nämnd. Berörda verksamheter organiserades under dåvarande Kommunstyrelsens kansli. Därefter har ytterligare förändringar succesivt genomförts till den organisation som nu råder.

### **Kommunens varumärkesstrategi**

Herrljunga kommun har i sin varumärkesstrategi beskrivit hur arbetet med kommunens





utveckling skall ske. Strategin har tagits fram med hjälp av attitydundersökningar, djupintervjuer och workshops med kommuninvånare, näringsliv, föreningsliv, anställda och politiker.

I dokumentet beskrivs hur Herrljungas vision om växtkraft ska uppnås genom att vara:

- En hållbar och inkluderande kommun
- En välkomnande och attraktiv kommun
- En utvecklande kommun

I arbetet med den välkomnande och attraktiva kommunen blir kompetenserna inom Kultur- och fritidsverksamheterna en naturlig del i detta utvecklingsarbete. I SCB:s medborgarundersökning från 2021 visar svaren att 93,2 % (snitt 91,9) anser att Herrljunga kommun är en bra plats att leva och bo på. Undersökningen är uppdelad på olika fokusområden och trots det goda övergripande resultatet så visar svaren på fyra av de sju frågeställningar för bibliotek/kultur och nöje ett resultat som ligger på den nedre halvan jämfört med genomsnittet för deltagande kommuner.

### **Nuvarande organisation**

Nuvarande kultur och fritidsverksamheter uppdelad inom tre förvaltningar. Alla områden har inte naturlig och självklar koppling till varandra men utgör den del av kommunens utbud som till stor del redovisas under kommunens hemsida i form av ”uppleva och göra”. Risken för att kultur- och fritidsverksamheterna hamnar i bakgrunden för förvaltningarnas kärnverksamhet kan inte bortses ifrån. Detta framkommer också tydligt vid intervjuer med olika personalgrupper.

Den samlade bilden av intervjuer med företrädare från de tre olika förvaltningarna är att en mer samlad kultur- och fritidsorganisation ger förutsättningar för att frågorna inom dessa verksamheter får en större dignitet, blir mer synliggjorda och skapar en bättre helhetsbild. Inom bildningsförvaltningen finns det en tydlig inriktning mot pedagogik och verksamheten agerar i nära samarbete med grundskolan med samma elever. Detta kan även till viss del sägas om kommunens fritidsgård Freetime som bedriver verksamhet i Altorskolans lokaler där personal möter samma elever på både skol- och fritid.

Vid intervjuer av ordföranden från för fem olika föreningar i kommunen framkommer en samsyn kring behovet av en tydlig kommunal motpart inom kultur och fritid med möjlighet att utveckla kommunikation, dialog, samverkan och utveckling, samt stöd och stöttning.

### **Ekonomi och personal**

Tabellen nedan beskriver 2022 års kommunbidrag för berörda verksamheter inom Kultur och Fritid.



Enhet	Nettobudget 2022 (tkr)	Antal årsarb	Varav enhetschef	Förvaltning 2022	Anm
Besöksnärning	400	0,5	0	KS	
Bibliotek/ Museum	4 837	5,8	0,5	Bildning	Proj. idrottsbibliotek ingår ej
Förening/Bidrag	1 120	0,5	0	Samhällsbygg	
Hälso/Friskvårds- center	5 629	7,25	1	Samhällsbygg	Tillkommer 0,8 timanställda
Idrott/fritids- anläggningar	1 572	0	0	Samhällsbygg	
<b>TOTALT</b>	<b>13 558</b>	<b>14,05</b>	<b>1,5</b>		

Källa: *Ekonomiavdelningen baserad på nämndernas internbudget 2022. I ovan siffror ingår inte fritidsgård eller kulturskola.*

### Ekonomisk bedömning

I 2022 års budget- och verksamhetsplan har beslutats att tillskjuta Kommunstyrelsen 900 tkr/år i en satsning på Kultur och Fritid för åren 2022–2024. Under verksamhetsåren 2023–2024 får kultur- och fritidschefen arbeta med de eventuella budgetanpassningar och utvecklingsområden som kommer att krävas i den nya organisationen.

### Bedömning av bidrag till digital utveckling

Genom att samverka och samarbeta kan resurser läggas på att utveckla e-tjänster och integrationer som kan utveckla dialog och samverkan med och mellan kommunens föreningsliv.

### Samverkan

Ärendet samverkades vid CSF 31 maj 2022.

### Bedömning av måluppfyllelse

Kultur och fritidsverksamheterna är något som direkt eller indirekt berör de flesta av kommunens innevånare. Verksamheten är en viktig del i arbetet med att skapa och utveckla en kommun som är attraktiv och trygg miljö att bo, leva och verka i.

En samlad enhet inom kommunstyrelseförvaltningen skulle ge verksamheten en mer strategisk placering där många frågor av denna karaktär samlas. Med hänvisning till verksamhetens omfattning avseende ekonomi och personal kan inte skäl finnas att Kultur och Fritid blir en egen förvaltning med egen nämnd.

Synpunkter från personal kan sammanfattas med att en gemensam enhet för verksamheterna inom Kultur och Fritid kan ge bättre förutsättningar att bli mer tillgängliga för kommuninvånarna genom att frågorna blir mer synliggjorda och utveckling kan ske i ett



närmare samarbete. En förbättrad struktur för dialog och tydliga kontaktvägar är områden som lyfts fram vid samtal med föreningslivet. Detta bör vara en prioriterad fråga i utvecklingsarbetet då föreningslivet är en viktig partner för att uppnå den attraktiva kommunen. Nuvarande fritidschefstjänst är idag organiserad under Samhällsbyggnadsförvaltningen med verksamheterna föreningsstöd och idrottsanläggningar och bibliotekschefen som är organiserad under bildningsförvaltningen har också haft ansvar för kultur.

Att sammanföra verksamheter inom Kultur och Fritid till en samlad enhet innebär att tydlig struktur för ledning och styrning upprättas för att uppnå en utveckling och effekt av en samlad enhet.

En ny Kultur och Fritidsenhet under Kommunstyrelseförvaltningen föreslås innehålla besöksnäring, bibliotek/kultur/museum, hälsocenter/friskvårdscenter, idrottsanläggningar och föreningsstöd/bidrag. Kulturskola och fritidsgård föreslås bli kvar under Bildning då verksamheten till del bedriver undervisning och samverkar kring elever.

Detta förslag till organisation för kultur och fritidsenhet innehåller en ny tjänst, kultur och fritidschef. Den nya tjänstens uppgift blir att leda, samordna och samverka, och utveckla hela enhetens verksamheter utifrån kommunens antagna strategidokument och fokusområden med övergripande mål. Tjänsten blir direkt underställd kommundirektören i kommunstyrelseförvaltningen. Innehavaren av tjänsten som kultur och fritidschef ska också vara delaktig i utvecklingsarbetet med att göra hela kommunen till en attraktiv kommun att leva och bo i.



## Ändring av tidsplan för budgetbeslut i samband med höstens budgetprocess

### Sammanfattning

I kommunstyrelsens sammanträdesplan finns en plan för politiska sammanträden och ärendegång under året. I planen anges också när kommunstyrelsen och kommunfullmäktige beslutar om nästkommande års budget.

Enligt sammanträdesplanen ska kommunstyrelsen besluta om förslag till nästkommande års budget under oktober. Kommunfullmäktige beslutar om budget i november. För nämnderna innebär detta att arbetet med måluppföljning i samband med delårsbokslut pågår parallellt med nästkommande års detaljbudget och verksamhetsplan.

Förslaget innebär att tidpunkten för budgetbeslutet senareläggs så att beslutet i kommunstyrelsen tas i november och i kommunfullmäktige i december. För nämnderna innebär förslaget att tiden för behandling av nästkommande års verksamhetsplan och budget förlängs. Att senarelägga budgetbeslutet skulle innebära mer tid mellan delårsrapporten och nämndernas målarbete i samband med kommande års verksamhetsplan. På detta sätt får nämnderna mer tid till analys mellan innevarande års måluppfyllelse och kommande års målarbete. Beslut om verksamhetsplan och budget kan således behandlas i samband med nämndsammanträden i månadsskiftet oktober/november.

Tidsplan för kommuners budgetprocess regleras i kommunallagen. Enligt kommunallagens kapitel 11, § 8-11, kan kommunstyrelsen besluta om nästkommande års budget under november månad om det finns särskilda skäl för det. I så fall ska styrelsen före oktober månads utgång föreslå skattesatsen som ingår i den preliminära inkomstskatten under det följande året. Styrelsen bestämmer när övriga nämnder ska lämna in sina budgetförslag till styrelsen. Kommunallagen anger vidare att budgeten fastställs av nyvald fullmäktige de år som val av fullmäktige hålls i hela landet. Om budgeten på grund av särskilda skäl inte kan fastställas av fullmäktige i november kan beslut om nästkommande års budget tas före december månads utgång.

Beslutet innebär ett avsteg från gällande ekonomistyrningsprinciper.

### Beslutsunderlag

Sammanträdesplan 2022, förslag till ändring av tidsplan budgetbeslut  
Tjänsteskrivelse i ärendet daterat 2022-05-31



## Förslag till beslut

### *Förslag till kommunstyrelsen:*

1. Kommunstyrelsens fastställer att förslaget till nästkommande års budget behandlas i samband med november sammanträdet 2022.

### *Förslag till kommunfullmäktige och nämnder:*

1. Nämnderna uppmanas att anpassa sina sammanträdestider för nämndernas budgetbeslut till kommunstyrelsens förslag.
2. Kommunfullmäktige fastställer förslaget att nästkommande års budget behandlas i samband med december sammanträdet 2022.

Kaisa Lundqvist  
Ekonomichef

Expedieras till: kommunens revisorer  
För kännedom till: nämndordföranden, controllers

# Ärende 5

Datum	Aktuellt	Kommunstyrelsen och presidieberedning	Kommunfullmäktige	Bildningsnämnden	Socialnämnden	Socialnämndens myndighetsutskott	Myndighetsnämnden	Samhällsbyggnadsnämnden	KLG	Budgetprocess	Internkontrollprocess
		måndag 08:30	måndag/tisdag 18.30	måndag 15:00	tisdag 13:15	tisdag	onsdag 13:00	torsdag 13.00	tisdag 13.00-17.00		
06-jun-22	Sveriges nationaldag										
07-jun-22			Beredning 14-16		Sammanträde	Sammanträde					
08-jun-22							Sammanträde				
09-jun-22								Sammanträde			
10-jun-22											
13-jun-22		Presidieberedning (enkel)		Sammanträde							
14-jun-22			Kallelse/Kungörelse						KLG		
15-jun-22											
16-jun-22											
17-jun-22						Sista inlämningsdag					
20-jun-22		Presidieberedning (skarp) Sista inlämningstid 08:00									
21-jun-22	Beslut budget 2023 i KF		Sammanträde			Kallelse					
22-jun-22			EV. sammanträde								
23-jun-22											
24-jun-22	Midsommarafton										
27-jun-22											
28-jun-22			Justering			Sammanträde					
29-jun-22											
30-jun-22											
01-jul-22											
04-jul-22											
05-jul-22											
06-jul-22											
07-jul-22											
08-jul-22											
11-jul-22											
12-jul-22											
13-jul-22											
14-jul-22											
15-jul-22											
18-jul-22											
19-jul-22											
20-jul-22											
21-jul-22											
22-jul-22						Sista inlämningsdag					
25-jul-22											
26-jul-22						Kallelse					

# Ärende 5

27-jul-22											
28-jul-22											
29-jul-22											
01-aug-22											
02-aug-22						Sammanträde					
03-aug-22											
04-aug-22											
05-aug-22											
08-aug-22											
09-aug-22											
10-aug-22						Sista inlämningsdag					
11-aug-22						Presidie					
12-aug-22						Sista inlämningsdag					
15-aug-22		Extra presidieberedning (skarp) Sista inlämningstid 08:00									
16-aug-22				Presidie/Sista inlämningsdag	Kallelse	Kallelse					
17-aug-22							Sista inlämning/Presidie				
18-aug-22								Presidie			
19-aug-22											
22-aug-22		Kallelse		Kallelse							
23-aug-22					Sammanträde	Sammanträde					
24-aug-22							Kallelse				
25-aug-22								Kallelse			
26-aug-22											
29-aug-22		Sammanträde		Sammanträde							
30-aug-22									KLG		
31-aug-22							Sammanträde				
01-sep-22								Sammanträde			
02-sep-22							Sista inlämningsdag				
05-sep-22		Presidieberedning (enkel) f.m. & Verksamhetsdialog e.m.	Beredning 14-16								
06-sep-22							Kallelse				
07-sep-22											
08-sep-22											
09-sep-22						Sista inlämningsdag					
12-sep-22		Presidieberedning (skarp) Sista inlämningstid 08:00	Kallelse/Kungörelse								
13-sep-22					Presidie	Sammanträde			KLG		
14-sep-22											
15-sep-22											
16-sep-22				Presidie/Sista inlämningsdag		Sista inlämningsdag					
19-sep-22		Kallelse	Sammanträde								

# Ärende 5

20-sep-22				Kallelse	Kallelse			KLG		
21-sep-22						Sista inlämning/Presidie				
22-sep-22							Presidie			
23-sep-22										
26-sep-22		Sammanträde		Kallelse						
27-sep-22			Justering		Sammanträde	Sammanträde				SN fastställer plan för internkontroll
28-sep-22							Kallelse			
29-sep-22								Kallelse		
30-sep-22						Sista inlämningsdag				
03-okt-22		Presidieberedning (enkel) f.m. & Ågardialog bolag e.m.		Sammanträde						BN fastställer plan för internkontroll
04-okt-22			Beredning 14-16				Kallelse		KLG	
05-okt-22								Sammanträde		MN fastställer plan för internkontroll
06-okt-22								Sammanträde		SBN fastställer plan för internkontroll
07-okt-22						Sista inlämningsdag				
10-okt-22	Verksamhetsplanering/budget beslutad av respektive nämnd för redovisning i KS/KF nov	Presidieberedning (skarp) Sista inlämningstid 08:00								
11-okt-22			Kallelse/Kungörelse		Presidie	Sammanträde				
12-okt-22										
13-okt-22										
14-okt-22							Sista inlämningsdag			
17-okt-22		Kallelse								
18-okt-22			Sammanträde		Kallelse	Kallelse			KLG	
19-okt-22								Sista inlämning/Presidie		
20-okt-22								Presidie		
21-okt-22					Presidie/Sista inlämningsdag					
24-okt-22	Budget, internkontroll, FN dagen	Sammanträde								KS fastställer KS egen plan för internkontroll
25-okt-22					Sammanträde	Sammanträde				
26-okt-22							Kallelse			
27-okt-22								Kallelse		
28-okt-22								Sista inlämningsdag		
31-okt-22		Presidieberedning (enkel)		Kallelse						
01-nov-22			Beredning 14-16/Justering oktober				Kallelse		KLG	
02-nov-22								Sammanträde		
03-nov-22								Sammanträde		
04-nov-22						Sista inlämningsdag				
07-nov-22	<b>Budgethandlingar till KS</b>	Presidieberedning (skarp) Sista inlämningstid 08:00		Sammanträde						
08-nov-22			Kallelse/Kungörelse		Presidie	Sammanträde				
09-nov-22										
10-nov-22										
11-nov-22							Sista inlämningsdag			







## Äskande av medel ur effektiviseringsfond

### Sammanfattning

E-tjänster är en service för att uträtta olika ärenden via webben eller andra elektroniska kanaler som mobiltelefon eller läsplatta. Den enklaste varianten är elektroniska formulär där man kan fylla i sin information men som inte har någon koppling till något verksamhets- eller ärendehanteringssystem. Flertalet av de blanketter och e-tjänster som idag finns på kommunens hemsida är den enkla varianten med skulle kunna omarbetas till integrerade e-tjänster. Exempel på självservice är att ansöka om plats till förskola eller kulturskola, boka tid för vigsel eller ansöka om bygglov. Detta skulle göra kommunens tjänster mer lättillgängliga för medborgare och företagare samt möjliggöra ökad effektivitet i handläggning samt reducera risken för fel i ansökning och vid manuell informationsöverföring. Medborgare ges därigenom möjlighet att när de önskar utföra och följa upp ärenden via olika typer av e-tjänster vilket skulle innebära ökad kvalitet, tillgänglighet och effektivitet. Kommunen får möjlighet att förenkla, rationalisera samt förkorta interna processer som en del i arbetet med att effektivisera. IT-avdelningen vill även påbörja arbetet med s.k. ”single sign on” (SSO). I dagsläget kan t.ex. en sjuksköterska eller pedagog behöva göra en mängd olika inlogg för att få tillgång till de olika system och programvaror som är nödvändiga för dennes arbete under en arbetsdag. Genom SSO skulle detta reduceras till ett inlogg per dag genom koppling av olika system och säkerhetskontroller.

Genom en projektanställning under 6 månader så föreslår IT-avdelningen att fokusera på:

- 1) Minska hanteringen av lösenord för primärt kommunens vård och omsorgspersonal.
- 2) Utveckla och integrera ett antal e-tjänster för att öka möjligheten till automatisering, robotisering och effektivisering av handläggarprocesser.

Ovan arbete kommer att utgöra en mall och process för fortsatt arbete i förvaltningarna.

### Beslutsunderlag

Tjänsteskrivelse i ärendet daterad 2022-05-31

### Förslag till beslut

Äskande om 350 tkr ur kommunstyrelsens effektiviseringsfond beviljas för arbete med integrerade e-tjänster.

Ior Berglund  
Kommundirektör



### Bakgrund

E-tjänster, ibland kallat självservice, är en service för att uträtta olika ärenden via webben eller andra elektroniska kanaler som mobiltelefon eller läsplatta, vilket ska fungera när som helst på dygnet och är oberoende av kontorstider och telefontider.

Med prefixet "e" avses att tjänsterna är elektroniska i betydelsen att de förutsätter informationsteknik (IT) som medium och utförare i samband med att de tillhandahålls. Den andra delen i termen, tjänst, avser att användningen av IT är avsett för kund i någon form. En e-tjänst förutsätter därmed att både kund och tjänsteleverantör använder IT-system på ett sådant sätt och den enklaste varianten är elektroniska formulär där man kan fylla i sin information men som inte har någon koppling till något verksamhets- eller ärendehanteringssystem.

Flertalet av de blanketter och e-tjänster som finns idag på kommunens hemsida är av den enkla varianten med kan omarbetas till integrerade e-tjänster. Exempel på självservice är att ansöka om plats till förskola eller kulturskola, boka tid för vigsel eller ansöka om bygglov. Detta skulle göra kommunens tjänster mer lättillgängliga för både medborgare och företagare samt genom integration där data uppdateras direkt i olika ärendehanteringssystem möjliggöra ökad effektivitet i handläggning samt reducera risken för fel i ansökning och vid manuell informationsöverföring.

Medborgare ges också möjligheten att är de så önskar utföra och följa upp ärenden via olika typer av e-tjänster vilket skulle innebära ökad kvalitet, tillgänglighet och effektivitet för de som bor och verkar i Herrljunga kommun. Kommunen får möjlighet att genom att få in ansökningarna digitalt förenkla och rationalisera samt förkorta interna processer, som en möjlighet att effektivisera och samtidigt öka kvaliteten.

IT-avdelningen vill även påbörja arbetet med s.k. "single sign on" (SSO) som betyder att en inloggning i ett samlingssystem genererar automatisk inloggning i de olika system som individen arbetar i och ska ha tillgång till. I dagsläget kan en sjuksköterska eller pedagog behöva göra en mängd olika inlogg för att få tillgång till de olika system och programvaror som är nödvändiga för dennes arbete under en arbetsdag. Genom SSO skulle detta reduceras till ett inlogg per dag genom koppling av olika system och säkerhetskontroller.

Genom en projektanställning under 6 månader så föreslår IT-avdelningen att fokusera på:

- 1) Minska hanteringen av lösenord för primärt kommunens vård och omsorgspersonal.
- 2) Utveckla och integrera ett antal e-tjänster för att underlätta vardagen för kommunens medborgare men också öka möjligheten till automatisering, robotisering och effektivisering av handläggningssystem.

Ovan arbete kommer att utgöra en mall och process för fortsatt arbete i förvaltningarna.

### Bedömning av måluppfyllelse

Kommunen har som mål att vara en hållbar och inkluderande kommun. Genom att utveckla e-tjänster vidare ges möjlighet till ökad effektivitet som ger förutsättningar att klara kommunens framtida uppdrag och volymökningar utan ytterligare finansiella resurser, ekonomisk hållbarhet. Genom ökad digitalisering och självservice för de som har möjlighet att använda dessa tjänster frigörs också tid och resurser till de som har störst behov av



kommunens stöd och stöttning.

### Ekonomisk bedömning

350 000 kr äskas ur Kommunstyrelsens effektiviseringsfond.

### Bedömning av bidrag till digital utveckling

Genom införande av integrerade e-tjänster så skapas underlag för digital utveckling, processkartläggning och effektivisering, samt säker informationshantering. Kommunens medborgare får möjlighet att utföra och följa upp ärenden vilket skulle innebära ökad kvalitet, tillgänglighet och effektivitet. Kommunen får möjlighet att genom att få in ansökningarna digitalt förenkla och rationalisera samt förkorta interna processer, då handläggare kommer att arbeta med kvalificerad handläggning och inte hantera manuell, felaktig eller inkomplett data.