

Årsredovisning 2022

Herrljunga kommun

Innehållsförteckning

INNEHÅLLSFÖRTECKNING	0
INLEDNING	1
KOMMUNSTYRELSENS ORDFÖRANDE	1
FÖRVALTNINGSBERÄTTELSE	4
DEN KOMMUNALA KONCERNEN	4
ÖVERSIKT ÖVER VERKSAMHETENS UTVECKLING	7
VIKTIGA FÖRHÅLLANDEN FÖR RESULTAT OCH EKONOMISK STÄLLNING	8
HÄNDELSER AV VÄSENTLIG BETYDELSE	14
STYRNING OCH UPPFÖLJNING AV DEN KOMMUNALA VERKSAMHETEN	16
GOD EKONOMISK HUSHÅLLNING OCH EKONOMISK STÄLLNING	17
MÅLUPPFÖLJNING	22
BALANSKRAVSRESULTAT	31
VÄSENTLIGA PERSONALFÖRHÅLLANDEN	32
FÖRVÄNTAD UTVECKLING	37
EKONOMISK REDOVISNING	38
RESULTATRÄKNING	38
BALANSRÄKNING	39
KASSAFLÖDESANALYS	41
NYCKELTAL	42
NOTER	43
DRIFTREDOVISNING	56
INVESTERINGSREDOVISNING	58
ÖVRIGT	61
BEGREPPSFÖRKLARINGAR	61
REVISIONSBERÄTTELSE	64

Inledning

Kommunstyrelsens ordförande

Vad blev det när vi nu summerar?

Mycket av det som skrevs föregående år kan tyckas återupprepas. Vi kan dock med glädje konstatera att covid-19 tycks ha släppt greppet något under 2022. Vi har sett att de som insjuknat inte drabbats på samma brutala och hårda sätt som tidigare och samhället har återgått till ett nytt normalt läge. En stor eloge till all personal som bidragit med stora arbetsinsatser, och fortfarande arbetar för att skydda de svagaste i samhället, mot smittan. Ett stort tack till alla er!



Det är åter dags att se tillbaka på det år som ligger bakom oss, vad var våra förväntningar? Den oro i vår omvärld gällande kriget i Ukraina, stigande inflation och räntor påverkar så klart 2022 men vi har att på bästa möjliga sätt försöka se framåt, och inte tappa framtidstron.

I tidigare sammanhang har jag både skrivit och sagt, och finner ingen bättre formulering, Herrljunga kommun måste vara det bästa valet oavsett var man bor i kommunen, man skall vara stolt över att bo och leva här. Vi har en strävan att växa och ett hopp om en befolkningsökning. Den befolkningsökning vi hoppas på infinner sig inte i den takt vi alla hoppas på, vi ligger kvar på över 9 500. Har under de senaste åren förstått att intresset för Herrljunga kommun har ökat, min uppfattning är att många upplever vår kommun som en tryggare och säkrade plats att bo. Vi har också en rik och fin natur att njuta av. Närheten till stationen och de pendlingsmöjligheter som finns känns som en klar fördel.

Några stora evenemang är värda att nämna. Medeltidsdagarna som ordnades på Haraberget var en upplevelse att besöka. Såklart Herrljunga festivalen en dag när solen sken i kapp med besökarna, där Mares landade på sin avskedsturné. Det och mer där till har under 2022 fått nya människor att upptäcka Herrljunga tillsammans med oss som redan finns här.

Många byggföretag har upptäckt fördel med vår kommun och den unika möjlighet vi har, vilket är oerhört stimulerande. Att bygga villor och flerbostadshus har möjliggjorts genom att ett flertal områden blivit planlagda de senaste åren. Det arbetet ser vi nu frukten av, de som gick segrande ur markanvisningstävlingen på kvarteret Lyckan kommer att sätta spaden i jorden 2023 och ge plats för boenden av olika former. Bostadsrätter på Harbergsbackar väntas bli klara för inflyttning under 2023. Tomterna på Horsby 2 har väckt intresse även om efterfrågan stagnerat något. Från kommunens sida måste vi försöka möta det med större efterfrågan på ett rikare fritids och kulturliv. Jag är nöjd med att en ekonomisk satsning gjorts inom det området för 2022, en meningsfull fritid betyder mycket för att innevånarna skall trivas. Jag hoppas man inte tappar fokus på den satsningen.

Inledning/Kommunstyrelsens ordförande

Trots år av tuffa utmaningar och en pandemi som varit kännbar på olika sätt så har kommunens finansiella mål uppfyllts med god marginal. Vilket skapar gott utrymme för de investeringar som vi har framför oss. Detta ger också en stabil grund att stå på för att av kommunfullmäktige fattade beslut om resultatet skall uppgå till minst 2% under en treårsperiod av skatteintäkter och generella stadsbidrag. Resultatet för 2022 uppgick till 46,2 mnkr eller 7,4% vilket innebär är att målet uppnås både för året och treårsperioden.

Tänker också på Västra stambanas betydelse för resande och möjligheter att pendla ut ur kommunen men även in. Kommunalråden har aktivt deltagit i det arbetet under 2022. Under de senaste åren har vi upptäckt att det digitala samhället har öppnat upp för möjligheter att jobba på distans och där jobbet tillåter arbete hemifrån någon dag i veckan. Detta innebär att det har stärkt Herrljunga kommun som ett alternativ att bo i, då vi är unika med vår närhet till järnvägen.

Under året 2022 har flera digitaliseringsinitiativ påbörjats och slutförts där fokus varit att jobba digitalt smartare i verksamheterna och göra smartare digitala lösningar för våra medborgare. Det har bl.a. utvecklats en tjänst för bygglov där det blir smidigare för medborgare, men också ett mer hanterligt arbete för bygglovshandläggaren. Tjänsten blev nominerad till eDiamond awards på eförvaltningsdagarna vilket var väldigt kul. Vi vann inte men det skapade ovärderliga kontakter med andra kommuner och myndigheter, flera kommuner har kontaktat oss då de vill ha samma tjänst i sina kommuner. Under 2022 påbörjades också introduktionen av en ny digital kollega, Kommun Kim som kommer att ge god service till kommunens alla medborgare under alla dygnets alla timmar. Flera digitaliseringsinitiativ har påbörjats inom verksamheterna där fokus på att jobba med digitala verktyg och som på sikt kommer att hjälpa oss i arbetet med kompetensförsörjning i kommunen.

Kommunen har ett livaktigt företagande i kommunen via Fokus, kommunen har representanter i Fokus styrelse av kommundirektör och kommunstyrelsens ordförande. De som dominerar och står för den största delen av arbetstillfällena är industrin, transport, handel och jord- och skogsbruk. Vi söker att bredda sysselsättningsmöjligheterna, vilket vore en fördel och gör oss mindre sårbara. En framstående placering i svensk näringslivs enkätundersökning plats 7 av 290 kommuner är värd att nämna, detta vittnar att vi har en bra fungerande dialog mellan kommun och näringsliv. Värt att nämna är att Synas undersökning för bästa tillväxt ger Herrljunga en 12:e plats av 49 kommuner i Västra Götaland. Arbetslösheten är relativt låg. Att ett arbete och meningsfull sysselsättning är viktigt för ett välmående hos den enskilde är sedan tidigare känt, det hjälper också till att säkerställa den kommunala servicen som är av stor vikt för oss alla. Extra kraft och stöd till kvinnliga företagare har varit på agendan.

Jag vill till tacka alla politiker i kommunen för ett gott samarbete och det oftast goda och respektfulla debattklimat vi har, det är ju det som är grunden till den för oss så självklara demokrati vi lever i.

Vill också rikta ett tack till alla som på sin fritid lägger ned tid ideellt för att vi skall kunna ha ett rikt och livligt föreningsliv, det är till stor hjälp i vår marknadsföring.

Efter årets val och resultatet av förhandlingar lämnar jag över till Mats Palm (S) att fortsätta arbetet att föra Herrljunga kommun framåt.

Inledning/Kommunstyrelsens ordförande

Till sist åter ett stort tack till all personal som är den viktigaste delen i den kommunala verksamheten, för många har det varit extra påfrestande och tungt under de senaste åren. Åter igen tack för den fantastiskt goda samarbetsviljan som alla visat.

Gunnar Andersson(M)

Avgående Kommunstyrelse Ordförande

Avstamp inför 2023.

Herrljunga kommun går från några ekonomiskt mycket goda år, där ~~de~~ statliga bidragen på ett mycket starkt sätt hjälpt kommunen att hantera sina verksamheter. Goda avsättningar har årligen kunnat göras i såväl resultat som avsättningar till vår resultatutjämningsreserv.

Men ett snabbt förändrat konjunkturläge, i kombination med stigande räntor och en ökande inflation sätter 2023 inför andra förutsättningar.

Förhoppningen är dock att vi i detta ansträngda och försämrade läge ska kunna fortsätta med det goda samarbete och samverkan vi har i Herrljunga för att hitta framgångsrika processer för att hantera de lite ekonomiskt svårare år vi har framför oss.

Med föresatsen om ”Herrljunga före partiet” -kommer vi tillsammans med våra medarbetare och chefer klara av att ta kommunen genom kommande svårigheter, och stå väl rustade inför bättre tider.

Mats Palm (S)

Kommunstyrelsens ordförande.

Förvaltningsberättelse

Den kommunala koncernen



HERRLJUNGA KOMMUNS ORGANISATION

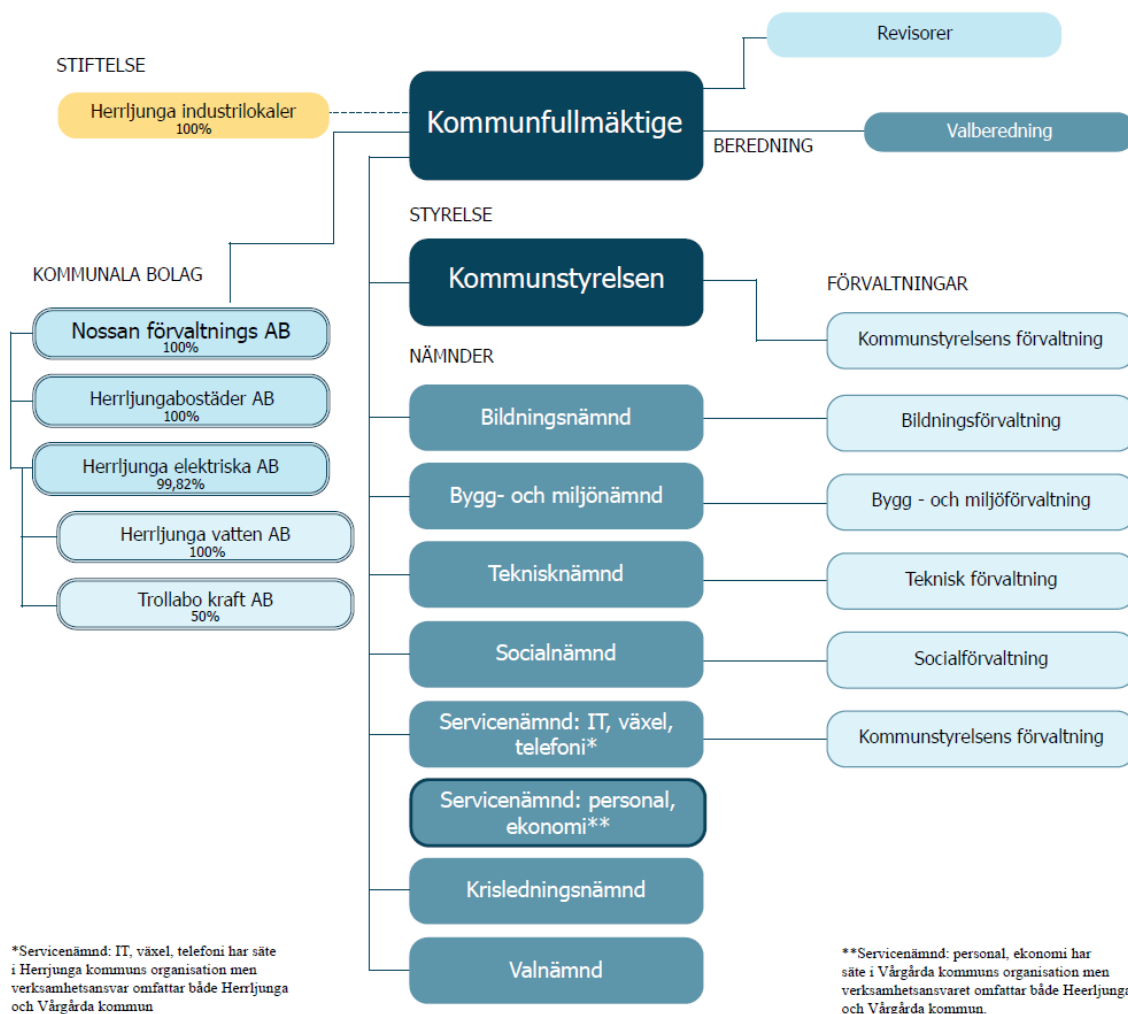


Bild 1 Herrljunga kommuns organisation

Förutom Herrljunga kommun består den kommunala koncernen av Stiftelsen Herrljunga Industrilokaler och Nossan Förvaltningsaktiebolag med dess dotterbolag Herrljungabostäder AB och koncernen Herrljunga Elektriska AB.

Stiftelsen Herrljunga Industrilokaler

Stiftelsen Herrljunga Industrilokaler ägs till 100 procent av Herrljunga Kommun. Stiftelsen förvaltar 24 fastigheter till ett sammanlagt bokfört värde av 182 mnkr och dess syfte med verksamheten är att tillhandahålla ändamålsenliga lokaler till kommunens näringsliv. Fastigheter som ägs av stiftelsen hyrs ut, leasas eller säljs beroende på kundens intresse.



Nossan Förvaltningsaktiebolag

Nossan Förvaltningsaktiebolag är ett holdingbolag vars syfte är att äga och förvalta de kommunala bolagen Herrljungabostäder AB, och Herrljunga Elektriska AB med dotterbolag. Eftersom Nossan förvaltningsaktiebolag är ett holdingbolag finns inga anställda i bolaget utan bolaget köper via avtal resurser av Herrljunga Kommun. Nossans Förvaltningsaktiebolag ska samordna och kontrollera att Herrljunga kommuns koncernbolag förvaltas enligt ägardirektiv och kommunala mål, samt att skapa möjligheter för koncernen att växa och utvecklas.

Herrljungsbostäder AB

Herrljungabostäder AB ägs till 100 procent av Nossan Förvaltningsaktiebolag. Syftet med verksamheten är att erbjuda ett kundanpassat och varierat utbud av lägenheter. Lägenheterna ska passa alla och bolaget strävar efter att kunden ska känna trygghet och trivsel i bostaden och området.



Herrljungabostäder AB ska erbjuda hyresgäster i Herrljunga kommun ett brett urval av attraktiva bostäder med olika typer av upplåtelseform. Med en hög service, genomgripande miljöfokus och ett omsorgsfullt underhåll ska Herrljungabostäder AB vara förstahandsvalet för ett tryggt och långsiktigt boende.

Koncernen Herrljunga Elektriska AB

Herrljunga Elektriska AB består av moderbolaget Herrljunga Elektriska och dess dotterbolag Herrljunga Vatten AB, Herrljunga Elkraft AB (bolaget är vilande) och Trollabo Kraft AB (ägs till 50 procent och kommer inte att redovisas i kommunens årsredovisning).

Herrljunga Elektriska

Herrljunga Elektriska AB:s verksamhetsområde består av fyra affärsområden: Elnät, EL-/energiteknik, Fjärrvärme och Stadsnät, samt övrig verksamhet inom fastighetsförvaltning och tjänster. Bolaget har till syfte att producera och distribuera el- och värmeenergi, tillhandahålla el- och energitekniska tjänster inklusive elinstallation, tillhandahålla stadsnätstjänster, äga och förvalta såväl lös som fast egendom. Bolaget ska främja kommunens tillväxt och utveckling genom drift och förvaltning av nämnda verksamheter. Bolagets ekonomiska mål ska vara att uppnå en avkastning på eget kapital som uppgår till 8 procent samt en soliditet på minst 35 procent. Bolaget bedriver anmälningspliktig verksamhet enligt miljöbalken. Anmälningsplikten avser produktionsanläggningar för fjärrvärme i Mörlanda Panncentral och Kartholmens Panncentral, samt värmeproduktion på Gäsenegården.



Herrljunga Vatten AB

Herrljunga Vatten AB ansvarar över vatten och avloppsverksamheten i Herrljunga kommun. I detta ansvar ligger produktion och distribution av dricksvatten, avledning och rening av avloppsvatten samt drift, underhåll och förnyelse av VA-anläggningarna inom fastställda verksamhetsområden. Verksamheten ska efterleva krav och villkor som ställs enligt LAV (Lagen om allmänna vattentjänster), Miljöbalken och tillstånd meddelade enligt Miljöbalken och Livsmedelsverkets dricksvattenföreskrifter.

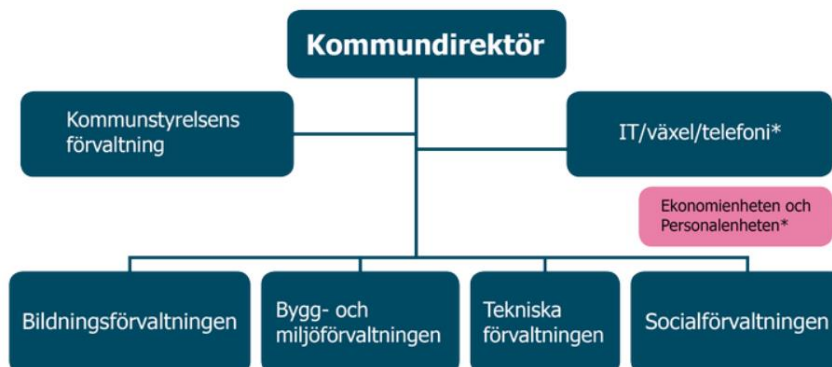
Politisk organisation Herrljunga kommun

Kommunens högsta beslutande organ är kommunfullmäktige med 31 ledamöter. Kommunens revisorer är tillsatta av och rapporterar direkt till fullmäktige. Fullmäktige utser kommunstyrelsen och dessutom fem facknämnder vilka alla utom val- och krisledningsnämnden har underställda förvaltningar till sitt förfogande. Nämnderna, inklusive kommunstyrelsen, sammanträder cirka tio gånger per år. Förvaltningscheferna är tillsatta av kommunstyrelsen och är underställda kommunchefen. Bland nämnderna har kommunstyrelsen en särställning genom att styrelsen ska övervaka nämndernas utveckling samt ta nödvändiga initiativ om nämnderna inte bedriver verksamhet enligt fullmäktiges riktlinjer.

Kommunfullmäktigevalet 2018	Antal röster	Procent	Mandat
Arbetarepartiet Socialdemokraterna	1 366	21	7
Centerpartiet	1 160	18	6
Moderaterna	880	14	4
Liberalerna	646	10	3
Sverigedemokraterna	749	12	4
Kommunens väl	596	9	3
Kristdemokraterna	476	7	2
Vänsterpartiet	331	5	2
Miljöpartiet de gröna	126	2	0
Feministiskt initiativ	32	1	0
Övriga partier	5	0	0

Tabell 1 Kommunfullmäktigevalet 2018 med antal röster och mandat

De kommunala förvaltningarna styrs av förvaltningschefer som i sin tur ansvarar för olika verksamheter, avdelningar och enheter. I Herrljunga består de fyra facknämnderna av bildning, tekniska, bygg och miljö samt socialförvaltning. Kommunstyrelsens förvaltning består av funktionerna folkhälsa, översiktlig planering, turism samt central administration och kommunikation.



* IT/växel/telefoni delas med Värgårda kommun med Herrljunga kommun som ägare.

* Ekonomienheten och Personalenheten delas med Värgårda kommun med Värgårda kommun som ägare.

Bild 2 Organsiationsbild av Herrljunga kommuns kommunala förvaltning

Översikt över verksamhetens utveckling

Herrljunga kommunkoncern har under de senaste fem åren haft en positiv finansiell utveckling. För verksamhetsåret 2022 redovisade den kommunala koncernen ett resultat på 55 mnkr. Herrljunga kommun står för 45 procent av koncernens totala omsättning, efter koncernelimineringar.

Koncernen Herrljunga Kommun	2018	2019	2020	2021	2022
Verksamhetens intäkter, mnkr	260	259	264	286	326
Verksamhetens kostnader, mnkr	780	783	801	774	835
Skatteintäkter och stadsbidrag, mnkr	530	547	572	594	626
Årets resultat	8	18	32	43	55
Soliditet, procent	19	20	21	22	23
Långfristiga skulder, mnkr	407	405	445	492	556
Antal årsarbetare månadsavlönade	866	842	878	893	905

Herrljunga Kommun	2018	2019	2020	2021	2022
Antal invånare	9 494	9 464	9 444	9 501	9 517
- varav 0-6 år	736	707	669	684	686
- varav 7-17 år	1 166	1 172	1 178	1 191	1 215
- varav 18-64 år	5 301	5 157	5 264	5 253	5 217
- varav 65- år	2 291	2 428	2 333	2 373	2 399
Kommunalskatt, kr	21,94	21,94	21,94	21,94	21,94
Landstingsskatt, kr	11,48	11,48	11,48	11,48	11,48
Årets resultat efter finansiella poster, mnkr	-2	11	24	28	46
Skatteintäkter och statsbidrag, mnkr	530	547	572	594	626
Verksamhetens nettokostn tkr/invånare	56	57	58	60	61
Soliditet, procent	40	41	40	41	45
Självfinansieringsgrad av invest, procent	29	72	62	101	62
Resultat/skatteintäkter + generella bidrag, procent	0	2	4	5	7
Antal månadsanställda, enl AB tillsvidare+visstid	897	855	865	874	879
Antal årsarbetare månadsavlönade	812	784	818	830	841

Tabell 2 Sammandrag av verksamhetens utveckling 2018-2022

Viktiga förhållanden för resultat och ekonomisk ställning

Herrljunga kommuns skatteunderlag har utvecklats positivt under året. Högre lönesummor och fler arbetade timmar har bidragit till högre skatteintäkter och intäkter från generella statsbidrag och utjämningsystem.

Trots fortsatta utmaningar med pandemin och hög sjukfrånvaro under delar av året redovisar i stort sett alla nämnder positiva resultat. Nämndernas budgetföljsamhet är avgörande för goda resultat på längre sikt.

Pandemin har självklart också påverkat medarbetarna genom hög sjukfrånvaro, svårigheter att rekrytera vikarier tillsammans med hög arbetsbelastning och snabba förändringar i verksamheten.

Den demografiska utvecklingen kommer att ge stora utmaningar och långsiktiga effekter på ekonomi och bemanning framöver. Kommunen har relativt höga investeringsutgifter under året vilket bland annat beror på byggnation av Hagens demenscentrum. Projektet finansieras till stor del genom återbetalning av lån från Nossan Förvaltnings AB.

Befolkningsutveckling

Herrljunga kommun är för sin framtida utveckling beroende av att det sker en tillväxt av befolkningen. Kommunen har ett attraktivt näringsliv och goda kommunikationsmöjligheter vilket gör att många pendlar till Herrljunga kommun från andra kommuner. För att stimulera till ökad inflyttning är det viktigt att kommunen skapar attraktiva boendemiljöer både i tätorterna Herrljunga, Annelund och Ljung, men även på landsbygden. Kommunens invånarantal uppgick den 31 december 2022 till 9 517 vilket är en ökning med 16 personer jämfört med föregående år. Herrljunga kommun har under de senaste fem åren haft en befolkningsökning med i genomsnitt fem personer årligen.

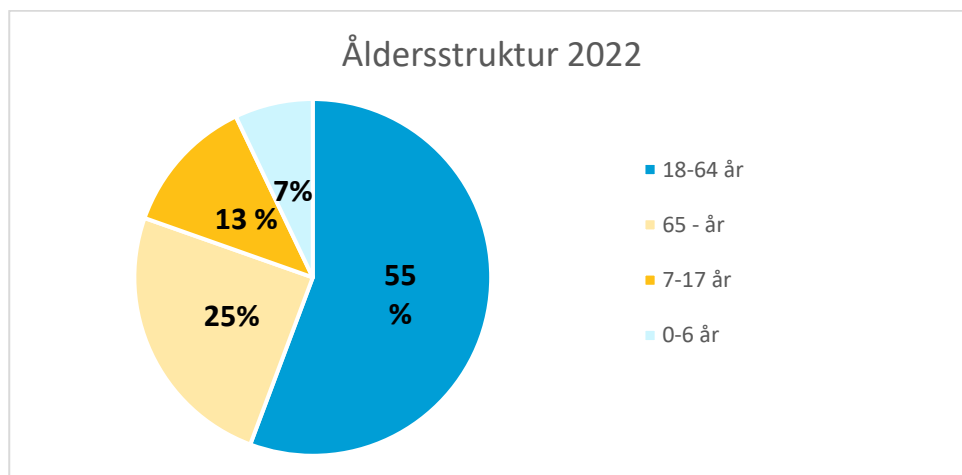


Diagram: Ålderstruktur på Herrljunga kommuns invånare 2022

Arbetsmarknad

Herrljunga kommun hade 2022-12-31 totalt 87 personer som var öppet arbetslösa. Motsvarande siffra 2021 var 81 personer. Den öppna arbetslösheten motsvarar 1,9 (1,8) procent av den registerbaserade arbetskraften. Herrljunga har haft en betydligt lägre andel öppet arbetslösa än riket och länet under 2022. För Riket låg arbetslösheten på 3,1 procent av registrerad arbetskraft och för Västra Götaland på 2,7 procent. Personer i program med aktivitetsstöd uppgick 2022-12-31 till 96 (109) stycken.

Bostadsmarknad

Då kommunen har ett attraktivt näringsliv och bra kommunikationsmöjligheter så pendlar många idag till Herrljunga från andra kommuner. Ett större utbud av bra boendeformer skulle kunna innebära en ökad inflyttning från denna grupp. Boendet och livsmiljön får en allt större betydelse i människors liv. Det är inte längre tillgången till arbete som primärt styr var vi väljer att bosätta oss. Goda och varierande boendemiljöer har blivit en mycket viktig konkurrensfördel för kommunerna i hela landet.

Förutsättningarna för att bygga enbostadshus och flerbostadshus finns i kommunen genom att ett flertal områden blivit planlagda de senaste åren.

Under året har det fortsatt varit fokus på utveckling kring exploatering och marknadsföring för försäljning av tomter. Tomtförsäljningen var i början av året stabil med flertalet sålda tomter både i Herrljunga tätort och i Ljung/Annelund. Slutet på året har en minskning skett när det kommer till försäljning och reservation av kommunala villatomter. Arbetet fortsätter med detaljplanering och exploateringsarbete av fler områden för att säkerställa fortsatt bra planberedskap för bostadsbyggnation i kommunen



Byggnation pågår i flera planerade områden, bland annat har arbetet påbörjats på kvarteret Lyckan med planerad inflyttning under 2023 samt att etapp 1 av Harabergs Backar kommer att färdigställas under 2023.

Näringsliv

För att stärka näringslivsutvecklingen samarbetar kommunen med FOKUS Herrljunga, ett bolag som är helägt av Föreningen Företagarna i Herrljunga. Kommunstyrelsens ordförande och Kommundirektör sitter i företagets styrelse. FOKUS Herrljunga har till syfte att förbättra och stärka näringslivsklimatet i Herrljunga kommun men också att stödja och utveckla nyföretagandet i kommunen. Under 2023 kommer en ny näringslivsutvecklare att rekryteras av Fokus Herrljunga, och kommunen ser fram mot fortsatt gott samarbete och en djupare strategisk utveckling av det näringspolitiska arbetet. Under planåren 2022–2024 är fortsatt fokus på att utveckla förutsättningar för nyföretagande, bland annat genom NyföretagarCentrum i samarbete med Stiftelsen Eken. Under 2023 kommer en ny näringslivsstrategi antas i samverkan med Företagarna och FOKUS Herrljunga.

Andelen arbetstillfällen kopplade till industri och tillverkning ligger i kommunen på drygt 38% att jämföra med riksnittet om 14%. Övriga näringsgrenar som är stora i kommunen är transport och spedition, handel samt den gröna näringen. Utmärkande för kommunen är att näringslivet domineras av många mindre företag med få anställda. Antalet aktiva företag och organisationer i kommunen 2022 är 1 456 där nio av tio är så kallade mikroföretag och har färre än tio anställda, och nästan alla har färre än 50 anställda. Av kommunens totala antal företag, är det endast 2 som har fler än 100 anställda

Totalt antal företag i kommunen uppgår enligt Upplysningscentralen (UC) till 1 456 vid årsskiftet 2022/2023, vilket är en ökning om endast sju företag från föregående år, men noterbart är att året innan så var ökningen 85 vilket kunde antas vara en s.k. Coronaeffekt. För att stimulera nyföretagande och öka överlevnadsgraden på dessa genomförs riktade insatser genom Nyföretagarrådgivningar lokal regi av Fokus Herrljunga & Nyföretagarcentrum Herrljunga. I Svenskt Näringslivs årliga enkät har Herrljunga kommun historiskt goda placeringar. År 2022 hamnade kommunen på 7 plats vilket är en väldigt god placering. Undersökningen baseras på två delar; enkätundersökning och statistikdel. Vad gäller enkätundersökningen får kommunen över lag mycket goda resultat medan kommunen något missgynnas i statistikdelen, där faktorer som kommunalskatt, närhet till flygplats och andel kommunala verksamheter på entreprenad värderas. Även i SKR:s undersökning Insikt placerar sig Herrljunga väldigt högt, och noterbart att kommunens bygglovshandläggning fick mycket goda resultat vilket placerade oss på en andra plats i hela landet.



Fortsatt satsning på att tillgänglig och flexibel etableringsmark är fundamental för att skapa grund för framtida tillväxt samt riktad marknadsföring mot olika företagssegment. På delregional nivå har frågan om framtida energiförsörjning fått stort fokus. Frågan är avgörande för att civilsamhälle och näringsliv ska kunna utvecklas i en positiv riktning, inte minst i Herrljunga där utvecklingsmöjligheterna med nuvarande stam- och regionledningsnät är begränsade på längre sikt.

Finansiell analys

I Herrljunga kommunkoncern finns de fem låntagarna Herrljungabostäder AB, Herrljunga Vatten AB, Nossan Förvaltningsaktiebolag, Stiftelsen Herrljunga Industrilokaler och Herrljunga kommun. Den totala låneskulden för 2022 uppgår till 510,7 miljoner kronor. Störst låntagare är Stiftelsen Herrljunga industrilokaler med en andel på 34 procent motsvarande 171 mnkr.

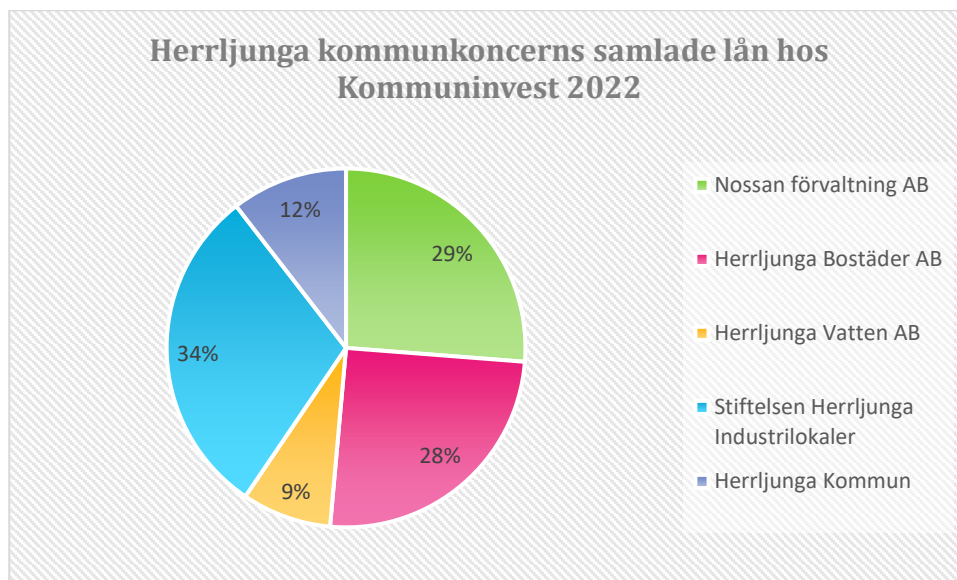


Diagram: Herrljunga kommunkoncerns samlade lån hos Kommuninvest

Under innevarande år är andel fast ränta i skuldportföljen 52 procent. Den genomsnittliga kapitalbindningen är 2,11 år och den genomsnittliga räntebindningen är 1,54 år. Av den totala låneskulden har 43,53 procent en kapitalbindning på ett år eller kortare. Den totala räntekostnaden år 2022 uppgår till 4,4 miljoner kronor. Risken med hög lånegrad är när räntorna stiger, det innebär ökade kostnader för koncernen. Det första halvåret 2022 uppgick koncernens räntekostnader till 1,2 miljoner kronor och kostnaderna andra halvåret uppgick till 3,2 miljoner kronor. En tioårig ränteprognos visar på 49,8 miljoner kronor i räntekostnader på befintlig skuldportfölj för koncernen.

Likviditeten speglar koncernens kortfristiga betalningsberedskap. De löpande utgifterna måste kunna betalas med antingen de månatliga skatteinbetalningarna, avgifter och ersättningar eller andra omsättningsbara tillgångar. Med högre investeringsgrad ökar behovet av utökad lånegrad. Koncernens likviditet Koncernens likviditet förstärktes under år 2022 från 55 mnkr år 2021 till 84 mnkr år 2022.

Borgensåtaganden är förknippade med risk och därför är det viktigt att en riskanalys genomförs vid varje enskild förfrågan om borgensförbindelse. När borgensåtagande ska beaktas är det lika viktigt att analysera innehållet i åtagandet som storleken. Den största risken uppstår i de borgensåtaganden som inte har några väsentliga tillgångar att realisera vid betalningssvårigheter, vanligtvis föreningar. Detta har Herrljunga kommun beskrivit i en upprättad policy för borgensförbindelser. Herrljunga kommuns borgensåtaganden uppgick vid årsskiftet 2022 till 512,7 miljoner kronor, vilket var en ökning med 91,2 miljoner kronor jämfört med 2021. Ökningen beror ökat borgensåtagande till Nossan Förvaltningsaktiebolag. Av den totala andelen borgensåtagandena uppgår borgensåtaganden till

föreningar till 2,1 miljoner kronor vilket motsvarar 0,4 procent, övriga borgensförbindelser är mellan kommunen och dess dotterbolag.

Hållbarhet

Herrljunga kommun har antagit nio klimatlöften inom det regionala samarbetet Klimat 2030 vilka implementerats och genomförts på ett flertal förvaltningar. 2021 beslutade kommunstyrelsen att kommunen skulle ta fram en koldioxidbudget som underlag för hur utsläppen av koldioxid behöver minskas för att kommunen ska ta sitt ansvar för att uppfylla Parisavtalet.



Herrljunga Elektriska AB bedriver anmälningspliktig verksamhet enligt Miljöbalken. Anmälningsplikten avser produktionsanläggningar för fjärrvärme i Mörlanda Panncentral och Kartholmens Panncentral. Fjärrvärme distribueras i Herrljunga tätort, Mörlanda och Ljung.

Huvuddelen av Herrljungabostäder AB:s fastigheter är anslutna till fjärrvärmenätet som inom Herrljunga tätort till 98 procent produceras av biogas. I de flesta hus finns miljöhus där källsorterade sopor lämnas. Matavfall blir till biogas och biogödsel. Energibesparande vvs-utrustning installeras alltid vid nyproduktion och utbyte. Alla förbrukningsuppgifter avseende fjärrvärme och vatten dokumenteras och följs upp fastighetsvis varje månad.

Jämförelser med andra kommuner

Herrljunga kommun jämför sig med andra kommuner med liknande förutsättningar, för att kunna utvärdera resultat och kvalitet på tjänsterna. Liknande kommuner utgår från Sveriges Kommuner och Regioners kommungrupp B5, vilket innebär långpendlingskommun nära större stad.

Man kan se att Herrljunga kommun har en lägre skattesats än motsvarande kommuner men har en högre skattekraft. Kommunen ligger på elfte plats i Svensk Näringslivs kommunranking, vilket är resultatet av ett aktivt samarbete mellan kommunens tjänstemän, FOKUS Herrljunga och företagen i kommunen.

Nyckeltal	Herrljunga Kommun	Liknande kommuner
Svensk Näringslivs kommunranking 2021	7	
Skattesats till kommun 2022, %	21,94	22,10
Skattekraft i procent av riksgenomsnitt, taxeringsår 2022	89,3	86,9
Lärartäthet, antal elever per lärare (heltidstj) totalt, 2021/2022	10,5	11,4
Inskrivna barn per årsarbetare i förskolan 2021, antal	5	5
Elever i åk. 9 som är behöriga till ett yrkesprogram, kommunala skolor 2022, %	67,3	79,7
Betyg åk. 9, genomsnittligt meritvärde (17 ämnen) samtliga huvudmän, 2022	193,0	213,3
Inväånare 65+ i särskild boendeformer 2021, %	3,3	3,8

*Genomsnittlig placering kommunranking kommun i grupp B5 2022

Tabell: Jämförelse Herrljunga kommun med andra liknande kommuner

Pensionsåtaganden

Enligt beslut av Kommunfullmäktige har Herrljunga kommun valt att lyfta in pensionsförpliktelsen som en avsättning i balansräkningen. En konsekvens av detta är att beslut kan fattas på underlag som ger en fullständig bild av den faktiska ekonomiska situationen. Skulden är en beräkning av anställdas intjänade pensionsförmåner enligt de pensionsbestämmelse som gällde till och med 1997-12-31. År 2022 uppgår förpliktelsen till 169,7 (175,8) mnkr inklusive särskild löneskatt, vilket är en minskning från 2020 med 6,1 miljoner kronor. Uppgifterna blir alltmer exakta för varje år då omfattningen av färdigberäknade pensionsförmåner (aktualiseringsgraden) ökar, för närvarande är 99 procent färdigberäknade.

Annan pensionsförpliktelse utgörs av särskilda pensioner, ÖK-SAP samt avsättning exklusive ÖK-SAP och är i bokföringen redovisad som avsättning. För 2022 uppgår det avsatta beloppet till 9,1 (9,2) miljoner kronor. Den utgörs också av den del av pensionsförpliktelsen som tryggats i pensionsförsäkring.

Pensionsåtagande	Kommunen 2021	Kommunen 2022
Pensionsförpliktelser		
Avsättning inkl. särskild löneskatt	9,2	9,1
Ansvarförbindelse inkl. särskild löneskatt	175,8	169,7
Pensionsförpliktelse som tryggats i pensionsförsäkring	41,2	44,7
Pensionsförpliktelse som tryggats i pensionsstiftelse	-	-
Summa pensionsförpliktelser (inkl. försäkring och stiftelse)	226,1	223,4
Förvaltade pensionsmedel - marknadsvärde		
Totalt pensionsförsäkringskapital	52,3	52,3
– varav överskottsmedel	2,5	0,7
Totalt kapital pensionsstiftelse	-	-
Finansiella placeringar avseende pensionsmedel (egen förvaltning)	-	-
Summa förvaltade pensionsmedel	52,3	52,3
Finansiering		
Återlånade medel	173,9	171,2
Konsolideringsgrad (procent)	23,1	23,4

Tabell: Herrljunga kommuns pensionsåtagande 2021-2022

Händelser av väsentlig betydelse

Under året har Herrljungabostäder AB renoverat 52 lägenheter under året varav 34 är helrenoverade. Återuppbyggnaden av den nedbrunna fastigheten i Annelund har färdigställts och uthyrning av dessa 4 lägenheter startade upp i mars. Bostadsbolaget har förvärvat mark på Tornvägen i Ljung där projektering pågår och bygglov finns för ett radhus med 8 lägenheter.

Under året har utbyggnaden av fibernätet nått Fåglavik. Stadsnäts-/IT-verksamheten byggde under året klart fibernätet i kommunen. Den avslutande etappen blev Fåglavik där ett symboliskt sista spadtag för fiberutbyggnaden togs på luciadagen. Alla hushåll och företag i kommunen har därigenom fått ett erbjudande om fiberanslutning.

Stiftelsen Herrljunga Industrilokaler har färdigställt en tillbyggnation på fastigheten Remmene-Tokatorp 1:18. Pågående nybyggnation finns på Ölltorps industriområde.

I början av året var Rysslands invasion av Ukraina ett faktum och förvaltningarna fick återigen ett krisläge att hantera. På uppdrag av MSB och migrationsverket påbörjades arbetet med att förbereda inför ett förväntat flyktingmottagande. Förvaltningarna hanterade detta i samverkan på ett mycket fint sätt. I dagsläget har kommunen ett antal flyktingar från Ukraina boende på Gäsenegården, främst kvinnor och barn och Arbetsmarknadsenheten driver också ett språkcafé i fastigheten.

Under första delen av 2022 var kommunens organisation fortsatt påverkad av pandemin med stor personalfrånvaro och ökad belastning på hela organisationen. Under ett par veckor i januari och februari var frånvaron tidvis så hög som 70% vilket till viss del syns i årets resultat. Pandemin och dess tvingade förändringar i arbetssätt tillsammans med hög personalomsättning har under flera år betytt att utvecklingsarbete har fått stå tillbaka då fokus har varit på daglig drift och verksamhet.

Inför 2022 beslöt Herrljunga kommun att avsätta ytterligare medel för att samordna digitaliseringsstödet och projektledning för att möjliggöra ett ökat införande av digitala lösningar. Det har gett tydliga effekter med utveckling av integrerade e-tjänster som bygglovsansökan, implementering av chat-bot och införande av säkra system som ger möjlighet att ha möten som omfattas av sekretess digitalt eller använda krypterad mejl.

Inför budget 2022–2024 togs beslut att satsa på att utveckla kommunens kultur och fritidsverksamheter. Under hösten 2022 rekryterades en kultur- och fritidschef med uppdrag att utveckla och sjösätta en sådan organisation i samverkan med övriga förvaltningar och verksamheter.

Näringslivet är en viktig faktor för kommunens förmåga att växa, attrahera nya medborgare och är en grund för välfärd och service inom kommunen. 2022 rankades Herrljunga som 7 bästa näringslivskommun i riket och placerades dessutom väldigt högt i SCB:s NKI-mätning Insikt. Tillsammans med Företagarna Herrljunga som äger näringslivsbolaget Fokus Herrljunga fortsätter arbetet med att utveckla servicen till existerande företagare, samt stötta nya företagare att etablera sig i Herrljungabyggen och under våren 2023 ska en ny näringslivsutvecklare rekryteras.

I augusti genomfördes Herrljunga Festivalen, vilket var en endagars familjefest med olika scener och aktiviteter för alla åldrar runt omkring Herrljunga tätort. Dagen genomfördes tillsammans med föreningsliv, Herrljunga Köpmannaförening och Lions Herrljunga. Dagen besöktes av ca 10 500 unika besökare och genomfördes med hjälp av över 100 funktionärer, majoriteten av dessa från det lokala föreningslivet.

Varumärkesarbetet

Förvaltningsberättelse/Händelser av väsentlig betydelse

Första spadtaget togs till Hagens demenscentrum. I första etappen ska nuvarande äldreboendet Hagen utökas med 38 boendelägenheter med tillhörande ytor för personal så som kontor och samvaro. Inflyttning beräknas ske till sommaren 2023. I andra etappen ska ytterligare 10 boendelägenheter, växelvård samt tillhörande personalytor och beräknas påbörjas.



Styrning och uppföljning av den kommunala verksamheten

De kommunala bolagen ska i sin verksamhet förhålla sig till två övergripande lagar, dels kommunallagen (KL), dels aktiebolagslagen (ABL). Det innebär att bolagen har en sammansatt uppgift där det ska råda balans mellan allmännyttan (nytta för medborgarna) och affärsmässighet (en strikt företagsekonomisk lönsamhet). Moderbolaget Nossan Förvaltningsaktiebolag skall utöva styrning och uppföljning av de bolag som ingår i koncernen. Det ska finnas en aktiv dialog och kommunikation mellan moderbolaget och dotterbolagen.

Styrelseledamöterna i respektive bolag utses av kommunfullmäktige och anmälas på bolagsstämman. Respektive bolags styrelse svarar för bolagets organisation och förvaltningen av bolagets angelägenheter. Styrelsen har det operativa ansvaret för bolaget och att verksamheten bedrivs i enlighet med vad som har beslutats på årsstämman. Styrelsen ska se till att bolagets organisation är utformad så att bokföringen, medelsförvaltningen och bolagets ekonomiska förhållanden i övrigt kontrolleras på ett betryggande sätt. Styrelsen i respektive bolag utser verkställande direktör.

Koncernens bolag ska skapa lämpliga förhållanden för återkommande dialog med allmänheten utifrån varje bolags förutsättningar. Bolagen ska kännetecknas av öppenhet och ett serviceinriktat arbetssätt. Nossan Förvaltningsaktiebolag har under året en återkommande dialog med bolagen. I förekommande fall behandlas dessa ärenden av kommunstyrelsen och kommunfullmäktige.

Herrljunga kommun

Kommunens högsta beslutande organ är kommunfullmäktige och det är fullmäktige som bland annat beslutar om kommunens budget och verksamhetsplan samt årsbokslut. I samband med budgeten fastställs inte bara de ekonomiska ramarna utan även de mål som verksamheten ska jobba mot. Kommunfullmäktige utser och tillsätter ledamöterna i Kommunstyrelsen, kommunens fem facknämnder samt bolagens styrelser. Kommunfullmäktige beslutar också om hur den kommunala verksamheten ska styras genom att fatta beslut om policy för verksamhets- och ekonomistyrning. I policyn framgår bland annat hur budget- och uppföljningsprocess ska gå till i kommunen.

Kommunstyrelsen är kommunens ledande politiska förvaltningsorganisation. Styrelsen har samordningsansvar för hela kommunens utveckling och ekonomiska ställning med uppdrag att övergripande leda och styra den kommunala verksamheten. Förvaltningscheferna är tillsatta av kommunstyrelsen och är underställda kommunchefen.

Tillsammans med Vårgårda kommun bedriver Herrljunga kommun två servicenämnder där en servicenämnd består av verksamhet som har Vårgårda kommun som huvudman och en servicenämnd som har Herrljunga kommun som huvudman. Syftet med denna gemensamma organisation har varit att genom effektivitet förbättra stöd och support till respektive kommuns kärnverksamhet. Respektive nämnd har sitt eget budgetansvar och upprättar egna månadsuppföljningar, delårsrapporter och årsbokslut. Varje nämnd ska även se till att de mål som upprättas för verksamheten uppnås under året.

Herrljunga kommun bedriver en del av sin verksamhet i bolagsform. Bolagen har samma övergripande syfte som den verksamhet som bedrivs i förvaltningsform, nämligen att skapa nytta för Herrljunga kommun och dess medborgare. Herrljunga kommun har organiserat bolagsverksamheten i en koncern med Nossan Förvaltningsaktiebolag som moderbolag.

God ekonomisk hushållning och ekonomisk ställning

Årets resultat och god ekonomisk hushållning

I sammanställd redovisning ges en bild av kommunens åtagande oavsett juridisk form. Koncernens resultat uppgår till 55 mnkr, vilket är 12,5 mnkr bättre än föregående år och utgör 17 procent av den totala omsättningen. Den positiva resultatförändringen beror främst kommunens förbättrade resultat. I koncernens resultat har koncerninterna elimineringar gjorts med 20,3 mnkr.

Resultat före koncernelimineringar	2021	2022
Herrljunga kommun	27,9	46,2
Stiftelsen Herrljunga Industrilokaler	1,1	1,3
Nossan Förvaltingsaktiebolag	0,1	0,8
Herrljunga Elektriska AB	5,6	6,6
Herrljunga Vatten AB	-0,1	0,0
Herrljungabostädet AB	-0,2	6,3

Tabell: Herrljunga kommunkoncerns resultat 2021-2022 före koncerninterna elimineringar

Herrljunga kommun har ett finansiellt mål att resultatet under en treårsperiod ska uppgå till minst 2 procent av kommunens skatteintäkter och generella bidrag. Resultatet för 2022 uppgår till 46,2 mnkr. Budgetavvikelsen uppgår till 32 mnkr. Jämfört med föregående år är årets resultat en förbättring med 18,2 mnkr. I förhållande till skatteintäkter och generella statsbidrag uppgår årets resultat till 7,4 procent, vilket innebär att målsättningen för det enskilda året om 2 procent har infriats.

Kommunens förvaltningar redovisar 8,6 mnkr (12 mnkr) inklusive kapitalkostnader. I stort sett alla nämnder redovisar en positiv avvikelse mot budget.

Intäkter

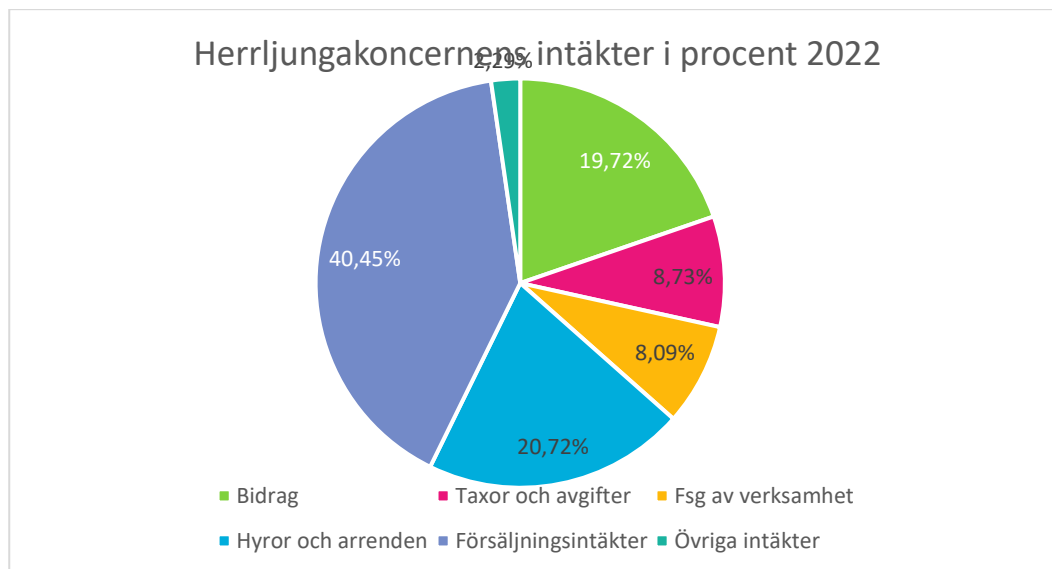


Diagram: Kommunkoncernens intäkter 2022

Intäkterna för Herrljunga kommunkoncern uppgår till 315,3 (286,9) mnkr. Det är en ökning med 9,9 procent jämfört med föregående år. Ökningen beror främst på ökade försäljningsintäkter i bolaget Herrljunga Elektriska AB.

Herrljunga kommuns intäkter uppgår till 147,2 (137,8) mnkr. Bidrag riktade till verksamheterna uppgår till 46 procent av de totala intäkterna. Övriga intäkter består främst av taxor och avgifter, försäljning av verksamhet och hyror/arrenden. De ökade intäkterna beror på försäljning av exploateringsfastigheter och ökade försäljningsintäkter.

Kostnader

Kostnaderna för Herrljunga kommunkoncern uppgår till 824 (774) mnkr. Det är en ökning med 6 procent jämfört med föregående år. Ökningen beror främst på ökade personalkostnader, 4 procent och ökade kostnader relaterat till den höga inflationen.

Herrljunga kommuns kostnader uppgår till 698,8 (672,3) mnkr. Det är en ökning med 4 procent jämfört med föregående år. Kostnadsökningen är relativt låg med tanke på den rådande inflationen. Personalkostnaderna har ökat med 3,3 procent medan köp av verksamhet har minskat med 7 procent, detta på grund av färre placeringar inom barn- och ungdomsvården.

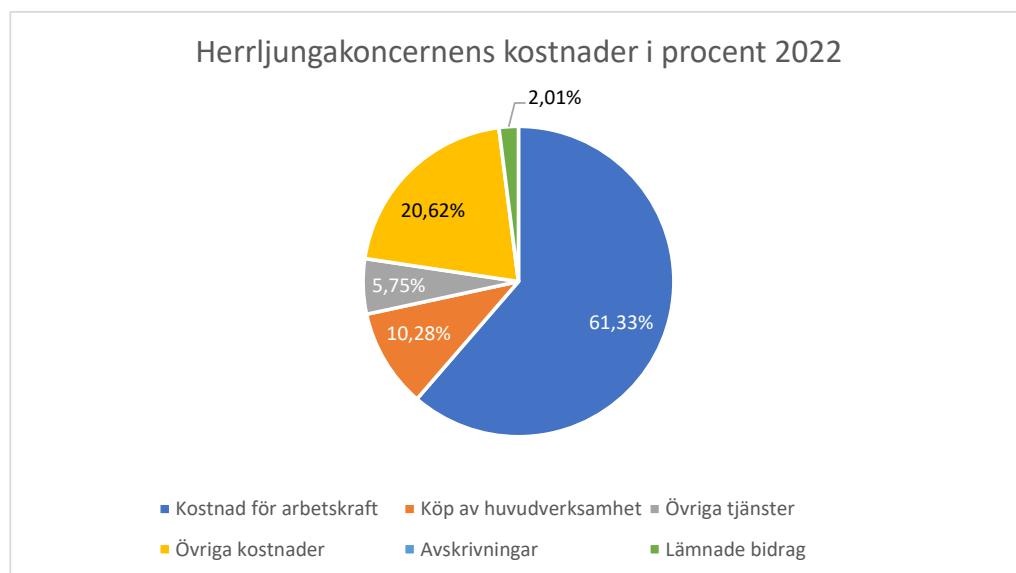


Diagram: Kommunkoncernens kostnader 2022

Skatteintäkter och generella statsbidrag

Skatteintäkter och generella bidrag uppgår tillsammans till 625,7 (593,9) miljoner kronor, år 2022. Jämfört med föregående år är det en ökning med 31,8 miljoner kronor eller 5,4 procent. Av totala skatteintäkter och generella statsbidrag uppgår skatteintäkter från Herrljunga kommuns eget skatteunderlag till 472,4 miljoner kronor eller 75 procent. De generella statsbidragen uppgår till 153,3 miljoner kronor och består av generella bidrag för inkomst- och kostnadsutjämning, regleringsbidrag och fastighetsskatt/-avgift, LSS-bidrag/avgift

Under den senaste femårsperioden har skatteintäkternas årliga förändringar varierat kraftigt vilket hänger samman med årliga förändringar i konjunkturen. När konjunkturen mattas av dämpas även skatteintäkternas ökningstakt. Även skatterättsliga förändringar och förändringar i befolkningmängden påverkar skatteintäkternas utveckling. De ökade skatteintäkterna under åren 2020–2022 beror främst på att de befarade ekonomiska samhällseffekterna på grund av den rådande pandemin inte blev så stora.

Skatteintäkternas utveckling	2018	2019	2020	2021	2022
Miljoner kronor	529,9	546,7	572,2	593,9	625,7
Utveckling, Procent	1,0	3,2	4,7	3,8	5,4

Tabell 6 Utjämning av skatteintäkter de senaste fem åren 2018-2022

Nettoinvesteringar och självfinansieringsgrad

Årets nettoinvesteringar för Herrljunga kommunkoncernen uppgår till 183,4 mnkr vilket är 71,4 mnkr högre än föregående år. Herrljunga kommuns nettoinvesteringar har ökat med 60,3 mnkr. Koncernens investeringsutgifter har egenfinansierats till 60,4 procent vilket är en försämring med 33 procentenheter, den högre investeringsnivån under år 2022 har bidragit till den lägre självfinansieringsgraden.

Herrljunga kommun har ett finansiellt mål att investeringarna ska självfinansieras till 70 procent under en femårsperiod. Årets nettoinvesteringar uppgår till 120,4 mnkr. Budget för investeringar 2022 uppgår till 149,8 mnkr, det innebär en budgetavvikelse på 29,3 mnkr. Investeringsutgifterna egenfinansiering uppgår till 61,8 procent vilket är en försämring med 39,2 procentenheter jämfört med föregående år. Försämringen beror på den för året höga investeringsvolymen. För den senaste femårsperioden har den genomsnittliga självfinansieringsgraden uppgått till 64 procent, vilket innebär att det långsiktiga målet om självfinansiering inte har infriats.

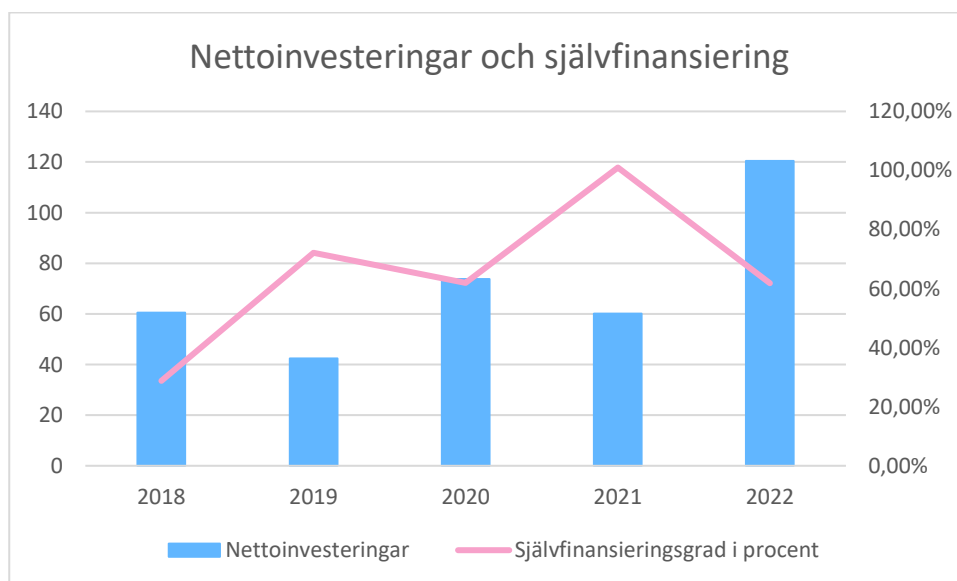


Diagram: Herrljunga kommuns nettoinvesteringar och självfinansieringsgrad mellan 2018-2022

Soliditet Herrljunga kommun

Soliditet är ett mått på den finansiella styrkan på lång sikt. Den visar hur stor del av kommunens tillgångar som finansierats med egna medel det vill säga skatteintäkter. Kommunens soliditet uppgår till 45,4 procent, vilket innebär att soliditeten har ökat med 4 procentenheter jämfört med föregående år.

Soliditet kommunkoncernen

Bolagens soliditet enligt ägardirektiv:

Bolag	mål (lägst)	måluppfyllelse
Herrljungabostäder AB	15 procent	18,3 procent
Herrljunga Elektriska AB	35 procent	52,5 procent
Nossan Förvaltningsaktiebolag	10 procent.	10,5 procent

Stiftelsen Herrljunga Industrilokalers soliditet uppgår till 7 procent.

Ett av Herrljunga kommuns finansiella mål är att soliditeten inte ska understiga 35 procent. Soliditeten år 2022 uppgår till 45,4 procent, vilket innebär att det finansiella målet är infriat. Soliditet har förbättrats med 4 procentenheter jämfört med samma period föregående år och beror främst på stärkt eget kapital.

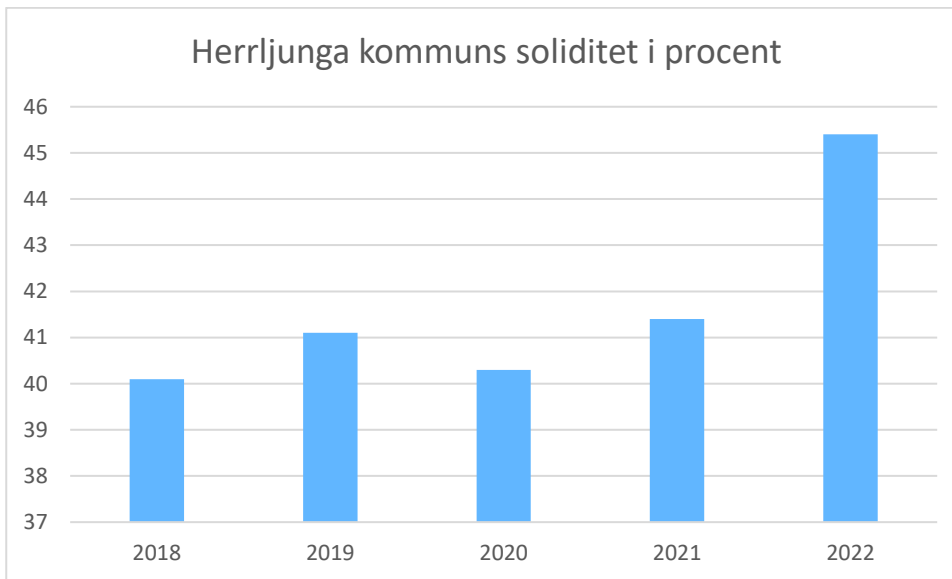


Diagram: Herrljunga kommuns soliditet i procent mellan 2018–2022

Skuldsättningsgrad

Den andra sidan av soliditeten är skuldsättningsgraden som beskriver hur stor del av tillgångarna som finansierats med främmande kapital. För 2022 har Herrljunga kommunkoncernen en skuldsättningsgrad på 76,8 procent och jämfört med föregående år är det en minskning med 1,8 procentenheter. Minskningen beror på Lägre avsättningar avseende pensioner än föregående år.

Herrljunga kommuns totala avsättningsgrad uppgår till har den totala skuld- och avsättningsgraden ökat till 54,6 procent, vilket är en minskning med 4 procentenheter jämfört med föregående år. Lägre avsättningar till pensioner bidrag till den lägre skuldsättningsgraden.

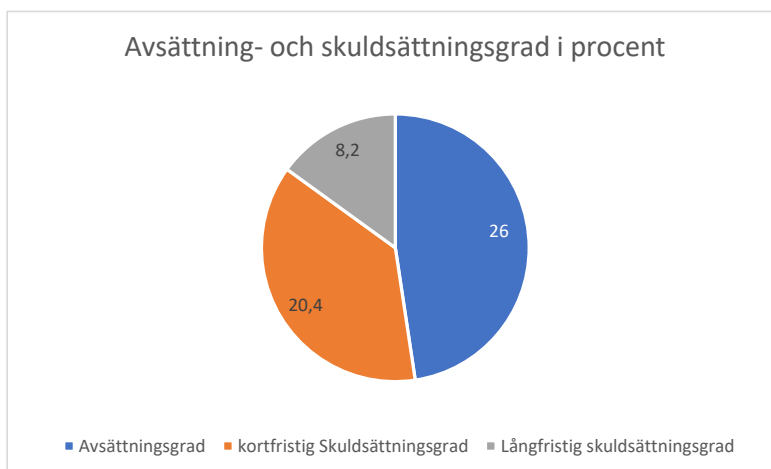


Diagram: Herrljunga kommuns totala skuld- och avsättningsgrad 2022

Måluppföljning

Målarbetet fortsätter att utvecklas genom iterativa arbetssätt och metoder.

I de uppföljningar och analyser som gjorts i samband med del- och helårsrapporter är det tydligt att målen mer än tidigare når ut i förvaltningar och verksamheter och skapat ett engagemang, vilja och förståelse för samverkan. Gemensamma processer över förvaltningsgränserna har synliggjorts och ger förutsättningar för ett arbete med medborgaren i fokus – ”*du är i centrum*” – är en ledstjärna. Det är tydligt att den kommunala organisationen jobbar mot gemensamma mål utifrån den egna förvaltningens perspektiv och ansvarsområde. Som ett led i detta arbete har kommunledningsgruppen instiftat ett Visionspris. Ett pris som syftar till att lyfta fram de positiva insatser som kommunens medarbetare genomfört i visionens anda.

Att skapa förutsättningar för god och hållbar tillväxt handlar om en organisation som arbetar strategiskt tillsammans för att skapa förutsättningar; att det finns detaljplanerad mark som tillåter bostadsbyggande, att den kommunala servicen utvecklas i samma takt, att genom ekonomiska och demografiska prognoser i tidigt skede kan utveckla den service som behövs i framtiden på ett kostnadseffektivt och kvalitativt sätt.

En del mål och aktiviteter återfinns under olika huvudrubriker, utifrån den enskilda nämnd och förvaltningsansvar. Det finns också exempel på att vissa mål har en mer strategisk och övergripande inriktning, där kommunstyrelsen har ett särskilt ansvar men där det också finns ett utförar- och verksamhetsperspektiv. Organisationen jobbar med mätetal det handlar om att skapa långsiktighet och hållbarhet i beslutsprocesser över tid och underlag för kloka politiska beslut. I en del fall hantear vi fortfarande nya mätetal och indikatorer och mål har därför inte definierats. Ett flertal förvaltningsspecifika siffror har inte tagits med i denna skrivelse utan återfinns i respektive nämnds delårsrapport.

I det löpande arbetet med uppföljning är det än mer tydligt att kommunen behöver effektivare verksamhetssystem och analysverktyg för att än bättre kunna sammanställa och följa upp planer och resultat löpande under året.

Målbedömning av god ekonomisk hushållning:

Verksamhetsmål	God till medelgod måluppfyllelse
Finansiella mål	God till medelgod måluppfyllelse

Målrapportering 2022

En hållbar och inkluderande kommun

Vi tar ansvar för vår gemensamma framtid. Hållbarhetsbegreppet genomsyrar alla beslut och aktiviteter

Herrljunga kommun arbetar med det kommunövergripande målet, bland annat genom åtgärder och aktiviteter kopplade till Klimat 2030 och de klimatlöften som kommunen antagit. Det handlar bland annat om renovering och återvinning av möbler och lekturrustning, miljömedvetna val i bygg- och upphandlingsprocesser samt framtagande av en kommunal koldioxidbudget som planeras antas våren 2023. En 50% miljöstrategistjänst tillsattes vid årsskiftet som arbetar kommunövergripande med dessa frågor.

God ekonomisk hushållning handlar om att styra ekonomin både i ett kortare och i ett längre tidsperspektiv för att klara finansieringen av kommunens välfärdsuppdrag, både nu och i framtiden.

En stor del av kommunens arbete handlar om hur kommunen ska kunna möta framtidens behov på ett hållbart sätt då dagens resurser inte kommer att räcka till. Det kommer att krävas ändrade arbetsätt och processer. Digitaliseringsarbetet är en viktig del av den här utvecklingen och bland annat har det under året introducerats digital signering, automatisering av bygglovsansökan samt att arbetet pågår med processkartläggning och digitalisering av ansökan av ekonomiskt bistånd. Genom att utnyttja möjligheterna till effektivisering och möjlighet till självservice till kommunens invånare med hjälp av e-tjänster, automatisering och robotisering genom digitala verktyg stödjer kommunen inkludering och jämställdhet. Detta bidrar till det övergripande hållbarhetsarbetet, både ekologiskt, socialt och ekonomiskt.

Den gemensamma framtiden är mångt och mycket våra barn- och unga och tidiga insatser och samverkan prioriteras. Heltid som norm deltid som möjlighet fortsätter att vara ett arbetsätt och organisationen strävar mot och vill att arbetet inom kommunen skall vara ett arbete som man vill ha på heltid och där man stannar kvar.

1. Vi ska ta miljöansvar och effektivt hushålla med naturens resurser, nu och i framtiden.

Herrljunga kommun har aktivt arbetat mot det övergripande målet på flera nivåer, genom arbete med cirkulär ekonomi, miljömedvetna val i bygg- och upphandlingsprocesser samt arbete med Klimat 2030 och de klimatlöften som där antagits. Vid nyproduktion och renoveringar är det fokus på ekonomiskt hållbara och tillgängliga miljöer där bra miljöval är en självklarhet. En kommunal koldioxidbudget, som visar hur mycket Herrljunga framöver behöver minska sina utsläpp har tagits fram och ska antas våren 2023. För måltidsorganisationen uppnår andelen inköp av svenska animalier till 99% och inköp från lokala livsmedelsproducenter fortgår.

Det pågår intensivt arbete inom VGR och Boråsregionen (med projektet Fossilfri Boråsregion) kring förnybara energikällor och laddinfrastruktur, och kommunen har tillsammans med näringslivet och Herrljunga Elektriska påbörjat ett arbete med kartläggning av framtida kraftnätsbehov. Fastighetsavdelningen arbetar med fokus på energieffektiviseringar genom val av effektiv teknik i fastigheter genom bl.a. LED och återvinning för ventilation, ett arbete som har intensifierat utifrån de prishöjningar som sker.

Samtliga skolformer arbetar med frågor kring hållbarhet och miljöansvar och detta område genomsyrar flera ämnen/ämnesområden under ett läsår. Miljöpiloter, temadagar och ämnesövergripande aktiviteter har genomförts och sätter fokus på miljöarbetet. Molla och Mörlanda förskolor är sedan några år tillbaka certifierade med Grön flagg. Biblioteket arbetar långsiktigt och erbjuder lovaktiviteter för barn/unga inom miljö/återbruk-tema, vilket också knyter an till målet "Livslångt lärande".

	Utfall 2020	Utfall 2021	Mål 2022	Utfall 2022
Handlingsplan för 2023–2025 för kommunens miljöstrategiska arbete, inkl. förnybara energikällor			Klar	Ej klar, beräknas antas 2023
Totalt svinn per/port (g) förskola/skola	77 g	63g	67 g	55 g
Totalt svinn per/port (g) äldreomsorg	94g	73 g	82 g	75 g
Antal kontroller jämfört med planerat, miljö (%)		80 %	100 %	80%
Antal kontroller jämfört med planerat, räddning (%)	100 %	100%	100 %	100%

2. Herrljunga kommun ska ha en god ekonomisk hushållning.

Budgetföljsamheten har under året varit god och de flesta nämnder och styrelser visar ett positivt resultat. Verksamheterna har lyckats med uppdraget att leverera välfärdstjänster inom tilldelad budget.

I förhållande till skatteintäkterna och generella statsbidrag uppgår årets prognostiserade resultat till 7,4 procent, vilket innebär att målsättningen för det enskilda året om 2 procent infrias. Resultatet över en treårsperiod blir 5,5 procent.

Årets nettoinvesteringar uppgår till 120,4 mnkr. Investeringsutgifterna är högre än årets resultat och avskrivningar, och kan egenfinansieras till 61,8 procent. Självfinansieringsgraden på fem års genomsnitt är 64 procent. Soliditeten uppgår till 45,4 procent.

Titel	Utfall 2020	Utfall 2021	Mål 2022	Utfall 2022
Årets resultat, % av skatte- och bidragsintäkter	4,2	4,7	2	7,4
Soliditet, %	40,3	41,0	>35	45,4
Självfinansieringsgrad av investeringar, %	61,8	101,0	70	64,0

3. Herrljunga kommun ska ha socialt hållbara verksamheter som främjar trygghet, inkludering och jämställdhet.

Hela kommunen arbetar för heltid som norm och deltid som möjlighet. Särskilt har detta varit en utmaning för socialförvaltningen som har haft ett högt antal deltidsarbetande. Målet med det här arbetet är varit att öka trygghet för brukare genom en högre personalkontinuitet men också att öka jämställdhet mellan könen och yrkesgrupper samt att bidra till att göra vården mer attraktivt. Genom detta ges möjlighet för kommunen att kunna påbörja arbetet med att möta de demografiska utmaningarna med en åldrande befolkning och dess kommande behov av vård. Detta arbete är ingalunda avslutat utan kommer att fortgå framgent. Både andelen heltidsanställda och de som faktiskt arbetar heltid har ökat markant under 2022 och för socialförvaltningen så har andelen heltidsanställningar ökat till 94% att jämföra med föregående år 90,1%.

Utvecklingen av självservice för kommunens invånare med hjälp av e-tjänster, automatisering, chatbotar och robotisering kan också vara ett verktyg som kan stödja inkludering och jämställdhet. För att underlätta för våra medborgare så fortsätter arbetet med att introducera olika e-tjänster och att integrera dessa direkt i kommunens system och under slutet av 2022 introducerades Kommun-Kim, en modern digital medarbetare som svarar på medborgarnas vanligaste frågor under hela dygnet.

Antalet nystartade företag / 1 000 invånare fortsätter att öka i Herrljunga och kommunen fortsätter att placera sig väl i olika undersökningar kring tillväxt och företagsamhet. SCB medborgarundersökning genomfördes hösten 2022 för

Förvaltningsberättelse/Måluppföljning

andra gången, vilket ger ytterligare underlag att arbeta vidare med. Valdeltagande i årets val var lägre än tidigare år, vilket tyvärr är en trend som syns i hela riket.

	Utfall 2020	Utfall 2021	Mål 2022	Utfall 2022
Sjukfrånvaro	7,6%	7,9%	<7%	8,3%
Vad tycker du om möjligheterna som kommunens invånare har att påverka inom de kommunala verksamheterna? (till exempel genom brukarråd, föräldraråd) [1]		40% (39%)	Öka	48% (40,5%)
Vad tycker du om möjligheterna som kommunens invånare har att påverka innehållet i politiska beslut?[2]		36% (26%)	Öka	36,9% (27,6%)
Vad tycker du om möjligheterna som kommunens invånare har att delta aktivt i arbetet med utveckling av kommunen? (till exempel medborgardialoger, samråd)[3]?		35% (32%)	Öka	41,4% (35,5%)
Hur tycker du att kommunen informerar vid större förändringar i kommunen? (till exempel stadsplanering, byggnationer)[4]		47% (51%)	öka	57,3% (51,5%)
Antalet nystartade företag/1 000 invånare ^[5] (riket/VGR)	10,0 (11,7)	13,2 (12,4/11,8)	Min. medel VGR	Ej publicerat ännu
Arbetslöshet i procent (riket) ^[6]	5,6% (8,5%)	4,2% (6,7%)	bibehålla	3,9% (6,7%)
Antal företag ^[7]	1364	1449	öka	1456

[1] SCB Medborgaundersökning, kommunrapport

[2] SCB Medborgaundersökning, kommunrapport

[3] SCB Medborgaundersökning, kommunrapport

[4] SCB Medborgaundersökning, kommunrapport

[5] <https://www.ekonomifakta.se/Fakta/Regional-statistik/Din-kommun-i-siffror/Herrljunga?compare=1>

[6] <https://www.ekonomifakta.se/Fakta/Regional-statistik/Din-kommun-i-siffror/Herrljunga?compare=1>

[7] Källa Fokus Herrljunga

En välkomnande och attraktiv kommun

Vi arbetar för en trygg och stimulerande miljö med medborgare, företagande och besökare i fokus. En småstadsideyll nära storstad och fritid, du är i centrum!

Genom samverkan, internt och externt, skapar vi tillsammans ett tryggare Herrljunga. En trygg och stimulerande boende och verksamhetsmiljö där kommunens alla intressenter trivs och kan verka inom fortsätter att vara en prioriterad utmaning. För Herrljunga gäller det att kunna vara ett attraktivt alternativ med tillgång till natur och bra infrastruktur är en viktig del, men också att det finns ett aktivt och välkomnande förenings-, fritids och kulturliv som skapar ett mervärde.

Kommunen deltog även 2022 i SCB:s medborgarundersökning och resultatet från den första undersökningen publicerades i december. Medborgarna upplever Herrljunga som tryggt, tryggare än rikssnittet, och det finns även en tilltro till att kunna påverka politiska beslut. Däremot saknar medborgarna ett kulturutbud och önskar att kommunen ska arbeta mer främjande för kommunens kulturutbud. Det sker mycket inom detta område i kommunens geografiska område men det har upplevts att man har saknat en sammanhållande och central plattform för detta arbete. Därför beslutade kommunens politiker på att satsa på en kultur och fritidsorganisation för att utveckla och stärka det här arbetet vilken kommer att sjasättas vid årsskiftet 2022/23.

Samverkan över funktions och verksamhetsgränser har gynnats av det målarbetet med gemensamma fokusområden och kommunövergripande mål. Särskilt är detta märkbart inom förvaltningens folkhälsoarbete, bland annat genom utvecklingen av SkolSoc och medverkan i EST (effektiv trygghet för samordning), STK (säker och trygg kollektivtrafik) samt SSPF (skola, socialtjänst, fritid, polis).

4. Att aktivt marknadsföra och lyfta fram Herrljunga kommuns goda egenskaper och företagande.

Under 2022 antogs en ny grafisk profil för Herrljunga kommun som en del av varumärkesarbetet.

För att marknadsföra Herrljunga kommun och bygd till både invånare och besökare i alla åldrar genomfördes sommaren 2022 en dagsfestival. Dagen var välbesökt med ca 10 500 unika besökare. På festivalen invigdes också Herrljungas nya lekplats "Lokplatsen".

Kommunen deltar fortsatt SCB:s medborgarundersökning vilket ger underlag för kommungemensamma strategier och möjlighet till benchmarking med andra kommuner och över tid. Resultat av undersökningen i sin helhet finns publicerad på Kolada.

Bildningsförvaltningen har ett samarbete med Högskolan i Borås om VFU (Verksamhetsförlagd utbildning) och både Kunskapskällan och Altorp arbetar tillsammans med kommunens företag för bra APL och praktikplatser.

IT-avdelningen har under året tagit mot ett flertal praktikanter från YH-utbildningar och antalet sökande till vårens praktik var närmare 50 st.

	Utfall 2020	Utfall 2021	Mål 2022	Utfall 2022
Kan du rekommendera andra som inte bor här i kommunen att flytta hit?[1]		59% (62%)	Öka	58,2% (62,6%)
Vad tycker du om din kommun som en plats att bo och leva på?[2]		93% (92%)	Öka	92,2% (92,4%)
Handläggningstid, bygg (dagar)		34	50	13
Handläggningstid, miljö (dagar)		21	20	21
Andel heltidsanställda inom Socialförvaltningen	84%	90,1%	92%	94%

5. Herrljunga kommun är en trygg plats att besöka, och leva och verka i.

Under 2022 påbörjades ett kommunövergripande arbete med syfte att förebygga våld och förtryck. Målet är att skapa ett "en kommun fri från våld" där tjänstepersoner, politik, kommunens verksamheter, näringsliv och civilsamhälle arbetar tillsammans för att främja känsla av trygghet i kommunen. Detta inkluderar också utbildningar till kommunens verksamheter och projekten följs av bl.a. Länsstyrelsen i Västra Götaland.

Både internt och externt finns det flera väl fungerande nätverk som har fokus på barn/ungas utveckling. Genom Närvarksamverkan, SkolSoc och SSPF sätts denna målgrupp i fokus för insatser som ska främja hälsa, trygghet, minska frånvaro och bidra till en sund uppväxtmiljö som ger möjlighet till närvaro och utbildning.

Det pågår en översyn för att stärka tryggheten och kameraövervakningspunkter kompletteras vid behov. Målet för antal kamerapunkter är inte uppnått men kommunen väntar på tillstånd för nya punkter. Samtidigt så skattar Herrljungas medborgarna den upplevda tryggheten (79 %) högre än rikssnittet, så utgångsläget är gynnsamt.

Inom utbildningen så skattar både vårdnadshavare och eleverna kommunens verksamheter högt gällande trygghet.

	Utfall 2020	Utfall 2021	Mål 2022	Utfall 2022
Alla barn och elever ska känna sig trygga och uppleva studiero Enkät åk 5	84 %	86 %	100	85 %

Förvaltningsberättelse/Måluppföljning

Alla barn och elever ska känna sig trygga och uppleva studiero Enkät åk 9	75 %	95%	100	70 %
Alla barn och elever ska känna sig trygga och uppleva studiero Enkät förskola	97 %	98 %	100	97 %
Alla barn och elever ska känna sig trygga och uppleva studiero Enkät fritidshem	98 %	97%	100	95 %
Anmälda brott om skadegörelse per 1 000 inv. (riket) ^[1]	9 (19,9)	9,3 (20,7)	7,6	Ej publicerat ännu
Vi ska ha likvärdiga verksamheter med hög kvalitet Betyg åk 6 (andel godkända i svenska)	94,5	88,0	Öka	86,9
Socialnämnden: Ökad nöjdhet avseende brukarbedömning LSS (vartannat år), trivsel daglig verksamhet (%)	*	57%	88%	*
Antal personal en hemtjänsttagare möter under 14 dagar (medelvärde)	19	18	14	18
Hur trygg känner du dig utomhus i området där du bor när det är mörkt ute?		79 (73)	Öka	86% (75%)

6. Herrljunga kommun främjar samarbete i hela kommunen.

En god samverkan mellan förvaltningar och verksamheter är en grundförutsättning för att kunna erbjuda medborgarna en god kommunal service och fortsätta utveckla den kommunala organisationen.

Ett exempel på kommunövergripande nivå är SkolSoc vilket är en samverkansform som har utvecklats inom ramen för Vårdsamverkan mellan folkhälsa, bildning och socialförvaltning. Detta ökar möjligheten till reella insatser för kommunens yngre invånare.

2022–2025 pågår ett kommunövergripande projekt ”En kommun fri från våld” med olika insatser till hela kommunen, med våldspreventivt budskap samt evidensbaserade metoder som utbildningsinsatser i skola och bland kommunens föreningar. Samtidigt så genomförs det utbildningsinsatser bland kommunens alla chefer kring våld i nära relationer för att kunna hjälpa och stödja våra medarbetare som på olika sätt utsätts för våld, då det inte bara är ett problem för den enskilde men också ett övergripande samhällsproblem. Under 2022 har kommunen fått en ny kommunpolis som deltar i flera kommunövergripande åtgärder. Kommunen arbetar också trygghetsfrämjande arbete genom SSPF, EST, STK samt medborgalöftet mellan kommun, polis, Västtrafik, Trafikverket och grannkommuner.

Projekt ”Utmärkt förening” startad som ett samarbete med Vårgårda kommun och SISU. Förening har möjlighet att bli certifierad och erhåller extra ersättning vid certifiering. Exempel på innehåll i projektet är att det finns ett genomarbetat och tydligt policydokument som rör punkterna social miljö, jämställdhet och mångfald, mobbning och kränkning samt alkohol, narkotika, doping och tobak. Mellan bildningsförvaltningen och socialförvaltningen pågår en ständigt och viktig samverkan både på organisationsnivå och kring enskilda barn. Tillsammans med kommunens folkhälsost strategi sker punktinsatser i form av kompetensutveckling bland annat gällande barnkonventionen, våldspreventivt arbete och suicidprevention.

Det finns få indikatorer och tydliga aktiviteter kopplade till det här målet och det är ett utvecklingsbehov.

En utvecklande kommun

Vi skapar infrastrukturer i framkant, och tillsammans uppnår vi tillväxt genom nytänkande

Att skapa möjlighet för befolknings- och bostadsutveckling i hela kommunen, som en förutsättning för tillväxt utifrån de behov som finns hos medborgare, brukare och de som verkar i kommunen är fokus för det här målområdet. Arbetet pågår med att uppdatera kommunens ”riktlinjer för bostadsförsörjning” för att identifiera behov och förutsättningar för framtida bostadsbyggnation utifrån förväntad utveckling i kommunen de kommande åren. Prioriterat är sedan arbetet med planeringsförutsättningarna som ska antas senast 11 september 2024.

92,2% av medborgarna anser Herrljunga vara en bra kommun att bo i enligt den senaste medborgarundersökningen vilket är en indikation på ett bra nuläge att utveckla kommunen från.

Digitalisering och införandet av välfärdsteknik har blivit en allt viktigare del för den offentliga sektorn för att klara det framtida välfärdsuppdraget. Behovet av ledarskap i digitaliseringsfrågor ökar och en kommunövergripande modell för nyttokalkylering är under framarbetande för att underlätta beslut och uppföljning.

7. Oavsett ålder ges möjlighet till livslångt lärande och god livskvalitet.

Biblioteket och Komvux är verksamheter som erbjuder ett lärande genom hela livet och i kommunens alla delar. Biblioteket samverkar nu med övriga kommuner i Borås regionen kring gemensamt bibliotekssystem och kring kompetensförsörjning, utbud och biblioteksteman, för att stärka utbudet till invånarna. Kulturskolan erbjuder undervisning i tätorten samt åker till byskolor och möter eleverna där. Kulturskolan erbjuder även undervisning till äldre elever i mån av plats för att gynna det livslånga lärandet

Vård och omsorgscollege-certifiering påbörjades under 2021 för att kvalitetssäkra utbildningar och bidra till att göra yrket mer attraktivt, och Herrljunga och Vårgårda kommuner blev certifierade hösten 2022. Genom samverkan med kommunens företag skapas förutsättningar för gymnasiets olika program och programråd samt kontakter med åk 7–9 för elevers prao. Under året har näringslivsutvecklare gjort en kompetenskartläggning med 100 företag i kommunen och därigenom identifierat nya företag som är intresserad av att ta mot prao och praktikanter. Den personliga utvecklingen för deltagare på arbetsmarknadsenheten under den tid de är på AME följs upp och utvärderas årligen, och detta tillsammans med ambitionen att finna fler externa praktikplatser skapar förutsättningar för självständighet och inkludering. Skillnaderna i betyg mellan flickor och pojkar är fortsatt stora i årskurs 9, skillnader som går att tyda redan i årskurs 6. Här har bildningsförvaltningen ett fortsatt arbete framför sig att förbättra målpuppfyllelsen för pojkar.

I den genomförda medborgarundersökning så framkom kulturutbudet som ett fortsatt utvecklingsområde men betyget på kommunens arbete med att främja det lokala kulturlivet hade ökat från 33% till 50%. Besöksantalet har börjat återhämtat sig efter pandemin på kommunens bibliotek.

Arbetet med att utveckla och marknadsföra kommunens gymnasieskola pågår.

Titel	Utfall 2020	Utfall 2021	Mål 2022	Utfall 2022
Antal deltagare i kulturskolan	255	289	255	269
Antal aktiviteter per deltagare	1,4	1,6	1,4	1,6
Antal boklån (0-19 år)		20 849	20 000	22 313
Alla elever ska få behörighet till gymnasiets nationella program Betyg åk 9 (sammantagen meritpoäng)	204,8	232,0	220	193,0
Alla elever ska få behörighet till gymnasiets nationella program Åk 9 elever som uppnått kunskapskraven i alla ämnen	65,6	77,4	Öka (100)	46,4

Förvaltningsberättelse/Måluppföljning

Tycker du att invånarna i din kommun har möjlighet till insyn och inflytande över kommunens beslut och verksamheter? ¹⁴¹		21% (19%)	öka	25% (21%)
Alla elever ska nå gymnasieexamen för vidare studier eller för anställningsbarhet. Andel med gymnasieexamen: 3 år	67,6	65,4	Öka	68,9
Alla elever ska nå gymnasieexamen för vidare studier eller för anställningsbarhet. Andel med gymnasieexamen: 4 år	61,0	73,2	Öka	71,2
Alla elever ska nå gymnasieexamen för vidare studier eller för anställningsbarhet. Gymnasieelever med examen inom 3 år, högskoleförberedande program kommunala skolor, andel (%)	75,9	84,2	Öka	78,4
Alla elever ska nå gymnasieexamen för vidare studier eller för anställningsbarhet. Gymnasieelever med examen inom 3 år, yrkesprogram kommunala skolor, andel (%)	76,5	78,3	öka	84,2

8. Herrljunga kommun främjar ett aktivt och starkt lokalt näringsliv.

Tillgång till industrimark är en förutsättning för möjlighet till nyetablering samt expansion bland Herrljungas redan etablerade företagare. Som ett led i att öka servicen kring detaljplaner erbjuder kommunen företag att använda sig av byggherredriven planprocess, där företagen driver och ansvarar för detaljplanearbetet, men där kommunen fortfarande ansvarar för myndighetsutövningen.

Som framgått ovan har kommunens en stark näringslivsräkning 2022, en tydlig indikation på att det sammantagna arbetet för att stärka företagandet i kommunen fungerar, även om fortsatta utvecklingsinsatser behövs. Glädjande i sammanhanget är att skattningen av samverkan mellan kommunens näringsliv och kommunens ledande tjänstepersoner och politiker stärks. En skattning som tyder på gott samarbetsklimat mellan alla parter. Under 2023 kommer en ny näringslivsutvecklare att rekryteras av Fokus Herrljunga, och kommunen ser fram mot fortsatt gott samarbete och en djupare strategisk utveckling av det näringspolitiska arbetet.

Titel	Utfall 2020	Utfall 2021	Mål 2022	Utfall 2022
Tillgänglig industrimark ¹⁴¹	80 000	65 000	100 000	175 000
Ranking näringsliv (Svenskt näringsliv) 1. Totalranking 2. Kommunpolitikernas attityder till företagande. 3. Tjänstemännens syn på och samarbete med näringslivet.	10/29/23	11/22/22	+20 plats	7/21/19

9. Herrljunga kommun ska växa genom ett hållbart samhällsbyggande.

Kommunen har fortsatt fokus på befolknings- och bostadsutveckling. Varje kommun ska ha en aktuell översiktsplan som är vägledande för användning av mark och bebyggelse. Under 2021 startades arbetet med en ny översiktsplan med en uppdatering av ”riktlinjer för bostadsförsörjning”. Dessa utgör ett viktigt underlagsmaterial i översiktsplanen och visar på behov och förutsättningar för framtida bostadsbyggnation samt förväntad utveckling i kommunens olika delar de kommande åren.

Arbetet med att detaljplanera områden för bostadsbyggnation har fortsatt varit prioriterat och ett antal nya detaljplaner för bostäder, förskola och industrimark är under framtagande.

Förvaltningsberättelse/Måluppföljning

En avmattning hr kunnat ses på intresset för tomtmark både i centrala Herrljunga och i övriga kommunen men samtidigt är det viktigt att arbetet med att ta fram planlagd mark samt utveckla framtida exploaterings och bostadsområden inte stannar av utan att kommunen har beredskap när konjunkturen vänder.

Antalet bygglovsansökningar har minskat något med det innebär att bygglovsenheten kunnat påbörja tillsynsarbetet inom kommunen. Implementering av automatiserad bygglovsansökan har bidragit till att enheten har kunnat minska antalet dagar för ärendehantering trots ökat antal ansökningar

För att den offentliga sektorn ska klara att leverera förväntad samhällsservice och göra våra tjänster mer effektiva och tillgängliga för medborgare, näringsliv och medarbetare krävs en utveckling mot ökad digitalisering. Herrljunga kommun arbetar med att införa digitalisering och automatisering inom alla verksamheter där det är möjligt att göra så. Inom Socialförvaltningen har man tex infört digitala signeringslistor, hotellås och digitala läkemedelsskåp. Detta för att öka trygghet och säkerhet men också öka effektiviteten och reducera kringtid för våra medarbetare. Bildningsförvaltningen planerar bland annat att införa hjälpmedel för hemspråksundervisning på distans.

Titel	Utfall 2020	Utfall 2021	Mål 2022	Utfall 2022
Antal trygghetskameror inom hemtjänsten	7	7	14	2
Antal nyckelfria lås inom hemtjänsten	38% av brukarna	50% av brukarna	50% av brukarna	88 % av brukarna**
Antal lägenheter inom särskilt boende som har hotellås	0	38%	100%	100%
Framtagande av en kommunövergripande digitaliseringsstrategi		Ej klar	Klar	Kommer vara klar att antas Q1 2023
Vad tycker du om din kommun som en plats att bo och leva på? ^[6]		93% (92%)	Behålla	92,2% (92,4%)
Hur tycker du att din kommun sköter sina olika verksamheter? (omformulerad) ^[7]		79% (81%)	Öka	84,6% (80,7%)
Förändring i antal invånare över senaste femårsperioden ^[8]	1,0%	0,2%	1,3%	0,2%

** Alla som har hemtjänst och trygghetslarm har erbjudits nyckelfria lås. Av olika anledningar har det inte varit möjligt att installera hos alla brukare. Planering för att lösa detta finns.

^[1] SCB Medborgaundersökning, kommunrapport

^[2] SCB Medborgaundersökning, kommunrapport

^[3] KolAda Anmälda brott om skadegörelse per 1000 inv

^[4] SCB Medborgaundersökning, kommunrapport

^[5] Intern data, samhällsbyggnadsförvaltningen

^[6] SCB Medborgaundersökning, kommunrapport

^[7] SCB Medborgaundersökning, kommunrapport

^[8] Kolada

Balanskravsresultat

I Kommunallagen regleras att om kostnaderna för ett visst räkenskapsår överstiger intäkterna ska det negativa resultatet regleras och det redovisade egna kapitalet enligt balansräkningen återställas under de närmast följande tre åren. Om synnerliga skäl finns kan fullmäktige besluta att reglering ej ska ske.

Kommunallagen ger möjlighet att under vissa betingelser reservera delar av ett positivt resultat i en Resultatutjämningsreserv (RUR). Denna reserv kan sedan användas för att utjämna intäkter över en konjunkturcykel, under förutsättning att årets resultat efter balanskravsjusteringar är negativt. Kommunfullmäktige i Herrljunga Kommun beslutade i november 2013 att tillämpa principerna för resultatutjämningsreserv och att avsättning kan göras för den del av årets resultat efter balanskravsjusteringar som överstiger 2 procent av skatteintäkter och generella statsbidrag.

Herrljunga Kommun har sedan tidigare år inget negativt balanskrav att återställa och för år 2022 är balanskravet uppfyllt.

Balanskravsavstämning (mnkr)	2020	2021	2022
Årets resultat enligt resultaträkningen	24,3	27,9	46,2
- Samliga realisationsvinster	-1,0	-1,7	0,0
+ Realisationsvinster enligt undantagsmöjlighet	-	-	-
+ Realisationsförluster enligt undantagsmöjlighet			
- Orealiserade vinster och förluster i värdepapper			
-/+ Återföring av orealiserade vinster och förluster i värdepapper			
- Fullfonderingens resultatpåverkan	-2,8	-3,5	-4,9
= Årets resultat efter balanskravsjusteringar	20,5	22,7	41,3
- Reservering av medel till resultatutjämningsreserv	9	-	-
+ Användning av medel från resultatutjämningsreserv			
= Årets balanskravsresultat	11,4	22,7	41,3

Tabell: Balanskravsavstämning för året 2022.

Väsentliga personalförhållanden

Personalredovisningen syftar till att tydliggöra hur kommunen under året har arbetat med personalfrågorna. Utgångspunkt för arbetet är kommunens personalpolitiska program samt Servicenämndens beskrivna uppdrag och mål för stödfunktionen Personalavdelningen.

Personalavdelningens medarbetare har sedan drygt ett och ett halvt år sedan, förändrat arbetssättet från att vara fysiskt på plats med att ge råd och stöd till att dessa arbetsuppgifter i mångt och mycket växlats över till att ske i digital form. Dessbättre har vi succesivt under året, efter att Pandemin klingat av, kunnat ha utbildningar fysiskt, så som Samverkansutbildning för chefer och förtroendevalda, samt utbildning i arbetsmiljö och rehabilitering.

Systemstödet för rehabilitering och personaldokumentation (Adato) som lanseras under senhösten 2021 är nu i full gång och ger oss en förenklad hantering och kvalitetssäkrad rehabiliteringsprocess. Under året introducerades även Novi som är ett anteckningssystem för samtliga personalfrågor, så som lön, medarbetarsamtal och viss kompetensregistrering.

Ledarutvecklingsprogrammet startades under året med första grupp under våren, en vilket kommer pågå under ca ett år. En ny omgång startade redan i slutet på september och som körs parallellt med omgång ett.

Löneenhetens fokus under året har legat på att inventera och utbilda alla löneadministratörer i varandras arbete på avdelningen. Detta med syfte att alla skall kunna varandras arbete och att man inte blir sårbar vid tex sjukdom och semestrar. Det framtida arbetet är att fortsätta med detta arbete samt få i gång digital underskrift i WinLas och lönebeskedet i Kivra. På sikt kommer denna digitalisering av bland annat anställningsavtal och lönebesked leda till helt digitala personakter.

Personalstruktur

Kommunens anställda är i tjänsteorganisationen uppdelade i fem förvaltningar – Kommunstyrelsen, Socialförvaltningen, Bildningsförvaltningen, Tekniska förvaltningen samt Bygg och Miljöförvaltningen. Per 2022-11-30 uppgick det totala antalet månadsanställda till 879 personer vilket är en ökning med 5 personer jämfört med 2021. Fördelningen mellan män och kvinnor ligger kvar på samma nivå som tidigare år.

Månadsavlönad personal	2021	2022	Procentuell åldersfördelning av kommunens anställda	2021	2022
Antal månadsavlönade	874	879	20-29	10	11
Antal omräknade heltider	830	841	30-39	20	21
Andel kvinnor i procent	80	80	40-49	26	25
Andel män i procent	20	20	50-59	29	29
			60-	15	14

Jämställdhet

Kvinnor är den största gruppen som arbetar inom kommunens verksamheter. 82 procent av de månadsavlönade är kvinnor vilket är något högre i förhållande till 2021. Andelen kvinnliga chefer har ökat mot föregående år med fyra procentenheter och uppgår 2022 till 82 procent av det totala antalet chefer.

Heltid/deltid tillsvidareanställda i procent	2021	2022
Andel heltidsanställda	88	90
kvinnor	88	90
män	89	91

Andel heltidsanställda har ökat med två procent jämfört med motsvarande period föregående år och ökningen ses både hos kvinnor och män. 2019 var skillnaden mellan män och kvinnor i andel heltidsanställda 16 procent, medan år 2022 är det nästan lika. Projekt heltid har haft en stor påverkan och störst ökning redovisas under Tekniska förvaltningen (93,7%) samt Socialförvaltningen (93,5%). Inom Bildningsförvaltningen (84,5%) har inte en lika stor ökning registrerats vilket beror på att förvaltningen hade en relativt hög andel heltid vid ingången av projektet. Störst skillnad mellan män och kvinnor ses under Bygg- och miljöförvaltningen samt Kommunstyrelsen.

Total arbetstid, timmar omräknad till årsarbetare	2021	2022
Månadsavlönade nettoarbetstid	564,4	563,3
Timavlönade	67,2	70,5
Fyllnadstid	3,4	3,6
Övertid	3,0	3,6
Totalt	638,2	641,3

Arbetad tid

Nettoarbetstid är den del av överenskommen arbetstid som utförts efter avdrag för olika typer av frånvaro och utgör tillsammans med övertid och fyllnadstid totalt arbetad tid. Den totala arbetstiden redovisas som årsarbeten (åa). Inom kommunen motsvarar en årsarbetare 165 timmar per månad dvs 1980 timmar per år.

Total arbetad tid omräknat till årsarbetare 2022 uppgår 641,3 åa vilket är en ökning med 3,1 årsarbetare i förhållande till 2021. Fyllnadstiden har ökat något, med 0,2 åa. Att timmar inte ökar för månadsavlönade trots en större andel heltid tillsvidareanställda beror på att ett flertal medarbetare som har en heltidstjänst valt att söka tjänstledigt och därmed inte arbetar heltid i praktiken. Att timavlönade ökar beror på att förvaltningarna, främst Socialförvaltningen och Bildningsförvaltningen, tagit in vikarier för att täcka upp sjukfrånvaro, ökat behov i verksamheten samt vakanta tjänster.

Antal åa har varit densamma för samtliga förvaltningar förutom Servicenämnden och Socialnämnden som har ökat och Bildningsförvaltningen, som har minskat. Minskningen beror till stor del på att förvaltningen ska över tid anpassa sig till en mindre budgetram, men även då vikariesituationen varit något ansträngd under pandemin. Den förvaltning som ökat mest är Socialförvaltningen, och det beror på ökade behov inom verksamheten.

Nyttjande av företagshälsovård 2020 (tkr)	2020	2021	2021
Frisk	58	57	0
Risk	218	237	112
Sjuk	333	284	31
Totalt	610	578	144

tagshälsovård Avonova, detta till och med hösten 2022. I den sammanlagda summan är inte december månads kostnad medräknad.

Nyttjande av friskvårdserbjudande 2022	tkr	Antal
Friskvårdsbidrag 1 000 kr	405,4	410,0
Enskilda bad	42,7	1 555,0
Badkort	86,4	120,0
Totalt	534,5	

jämfört med 2021 (utfall 299 stycken). I snitt har de som nyttjat friskvårdsbidraget 2022 använt 988,79 kr per person. Även antal bad och badkort har ökat, med 36 fler badkort sedan 2021

Redovisning av sjukfrånvaro i förhållande till ordinarie arbetstid i procent	2021	2022
Total sjukfrånvaro	7,5	8,3
Långtidssjukfrånvaro (>60 dagar)	44,2	40,9
Total sjukfrånvarotid		
för kvinnor	8,2	8,9
för män	5,1	4,8
Total sjukfrånvarotid		
-29 år	4,9	4,9
30-49 år	6,6	7,5
50- år	9,4	9,7

Procentuell redovisning av sjukfrånvaro per yrkesområde	2021	2022
Ledningsarbete	2,1	2,1
Handlägg- och administratörsarbete	5,2	5,6
Vård- o omsorgsarbete	11,4	11,8
Socialt o kurativt arbete	7,3	11,9
Skol- och barnomsorgsarbete	6,9	6,8
Hantverksarbete (vaktm, anlägggararb)	5,0	3,6
Köks- och måltidsarbete	5,0	4,5
Städ-, tvätt- och renhållningsarbete	6,8	7,0
Kultur, turism och fritid	10,3	4,0
Äldreomsorg, funktionsnedsättning m.m.	7,3	11,4

Företagshälsovård

Kommunen anlitar sedan april 2022 Skaraborgshälsan som företagshälsovård. Under 2022 köpte kommunen företagshälsovårdstjänster för ca 114 tkr. Detta är en markant minskning från tidigare år, vilket delvis kan bero på att vi har ny företagshälsovård och att ett par ärenden legat kvar hos vår tidigare före-

Personalförmåner

Herrljunga kommun erbjuder sina anställda olika personalförmåner såsom friskvårdserbjudande på 1 tkr, fria bad, fem-sex extra semesterdagar genom att växla in semesterer-sättning samt möjlighet att köpa västtrafikkort via lön. Det är många fler antal medarbetare som nyttjar friskvårdsbidraget om 1 tkr 2022

Sjukfrånvaro

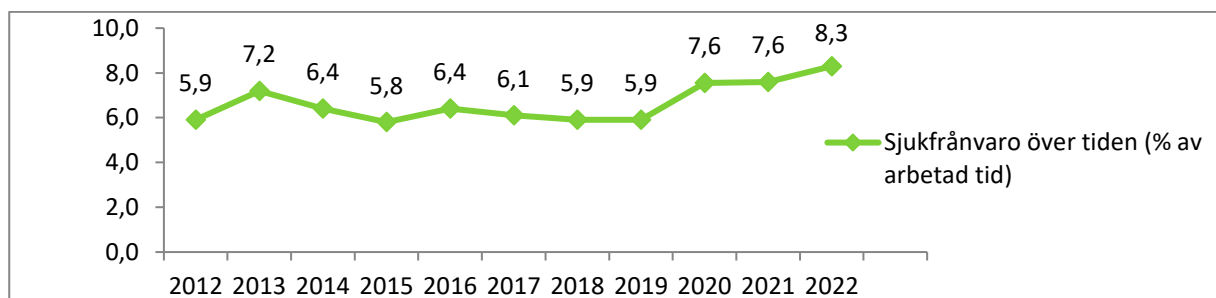
Sjukfrånvaron redovisas i förhållande till ordinarie arbetstid och omfattar även timavlönade.

Den totala sjukfrånvaron uppgår till 8,0% vilket är en ökning jämfört med motsvarande period föregående år. Sjukfrånvaron fortsätter att vara högre än innan pandemin (2019).

Under början på året upplevdes pandemin fortfarande påverka sjukfrånvarotalen, dock ses inte pandemin vara den enskilt bidragande faktorn till högre sjukskrivning. I stället beskrivs säsongsjukdom som bidragande under hösten. Under året har sjukfrånvaron varit som högst under januari-mars och under sommarperioden sjönk den totala sjukfrånvaron och närmade sig en mer normal nivå för perioden för att sedan öka igen under hösten.

Rehabilitering- och förebyggande arbete	3,0	7,0
Räddningsarbete	0,0	0,0
Teknikarbete	1,5	2,4
Övrigt	5,3	6,1

Av den totala sjukfrånvaron utgörs 40,9% av långtidsfrånvaro vilket är en minskning om 3,3 procentenheter mot föregående år. Högst sjukfrånvaro ses inom yrkesområden inom vård- och omsorgsarbete.



Diagrammet visar hur sjuktalet har utvecklats under de tio senaste åren.

Rehabilitering

2022	
Antal pågående rehabärenden	306
Antal avslutade rehabärenden	191
Antal åter i arbete	152
Andel åter i arbete	79,58
Rehabärende per rehaborsak	
Långtidsfrånvaro	75
Upprepad korttidsfrånvaro	138
Egen begäran	2
Annan orsak	15
Ej angivet	2
Rehabärenden per sjukdomstyp	
Covid-19	26
Infektion/Förkylning	54
Övriga fysiska sjukdomar	62
Rehabärenden per sjukdomsorsak	
Inte arbetsrelaterad	191
Fysiska arbetsförhållande	13
Psykiska arbetsförhållande	22
Ej angivet	6

Den korta sjukfrånvaron kopplat till Covid-19 samt säsongsjukdomar tillsammans med de kvarstående försiktighetsåtgärder som kvarstår inom vissa yrkesområden är en faktor som fortsätter påverka sjukfrånvaro/rehabilitering. Gällande långtidsfrånvaro är fysiska sjukdomar den bakomliggande orsaken.

82,3 % av kommuners rehabiliteringsärenden uppges inte vara arbetsrelaterat, vilken överensstämmer med att den ökade sjukfrånvaron ses bero på covid-19 och säsongsjukdomar.

2021 införde Herrljunga kommun ett nytt rehabiliteringsverktyg, vilken fortfarande påverkar statistiken 2021 och 2022. Rehabärenden i tabellen redovisar medarbetare som vart sjuka mer än 5ggr/12 mån (*korttidsfrånvaro*) och sjukfrånvaro som överstiger 30 dagar (*långtidsfrånvaro*).

Lönepolitik

Årets lönerrevision har genomförts utifrån de centrala avtalens intentioner. I kommunen gjordes en extra satsning inom Kommunals avtalsområde med syftet att bibehålla tidigare satsningar samt ytterligare några satsningar riktade mot specifika yrkesgrupper. Totalt fördelades 2,4% i löneöversynen.

Arbetet med lönekartläggningen har fortsatt och utifrån resultaten har handlingsplaner upprättats för kommun. I Kommunen har öronmärkta medel för lönekartläggningen fördelats i samband med årets löneöversyn för att utjämna löneskillnader både inom grupper samt mellan grupper så att lönerna mellan män och kvinnor utjämnas utifrån aktuell arbetsvärdering

Personalkostnader (mnkr)	2021	2022
Löner och arvoden	318,0	328,7
Arbetsgivaravgifter	95,7	98,8
Pensioner inkl löneskatt	28,2	34,0
Totalt	441,9	461,5
varav sjuklönekostnader	7,0	8,1

Ekonomi

Herrljunga kommuns totala personalkostnader har ökat med 19,6 mnkr mellan åren 2021 och 2022. Lönekostnaderna har ökat med 10,7 mnkr och arbetsgivaravgifter med 3,1 mnkr. Kostnadsökningen för löner och arvoden beror främst på lönerrevisionen för 2022 men även på fler antal anställda.

Pensionskostnaderna inklusive särskild löneskatt har ökat med 5,8 mnkr på grund av ökade löner och arvoden 2022.

Sjuklönekostnaderna har ökat med 1,1tkr. Under 2022 har Herrljunga kommun mottagit 3,3 mnkr som en del av statens åtgärds paket till följd av Covid-19, vilket inte är medräknat i tabellen.

Förväntad utveckling

För Herrljungabostäder AB innebär det försämrade konjunkturläget minskad köpkraft hos presumtiva kunder. Detta tillsammans med kraftigt ökade byggkostnader och höjda räntor är oroväckande. Ett visst behov av bostäder finns men efterfrågan förutsätter kunder som klarar nybyggnationshyran. Att möta efterfrågan på nya bostäder är fortsatt en viktig och stor utmaning för bolaget. I Herrljunga kommun är andelen äldre invånare förhållandevis stor vilket påverkar vilken typ av boenden som efterfrågas. Med utgångspunkt i det behöver fokus de kommande åren ligga på bostäder för denna grupp.

Den höga inflationen innebär att kommunen måste hantera såväl ökade prisnivåer, högre räntenivåer och pensionskostnader under kommande år. Prisökningarna sammanfaller med väntad lågkonjunktur med lägre ekonomisk aktivitet vilket innebär att prisökningarna måste hanteras samtidigt som intäkternas positiva utveckling väntas avta. De senaste årens starka ekonomiska resultat har byggt på kommunens finansiella ställning och därmed skapat bättre utgångsläge inför en ekonomiskt utmanande period framöver. Det kommer att bli viktigt att prioritera bland behoven, både i löpande verksamhet och vilka investeringar som kan göras under kommande år.

Det ekonomiska läget i Sverige och i kommunen är en hög osäkerhetsfaktor för byggandet under 2023. Planering av bostadsområden och nya industriområden är fortsatt prioriterat. Ett flertal nya planer är under framtagande och förväntas kunna antas under 2023. Planeringen är främst koncentrerad till Herrljunga tätort där det finns en ökad efterfrågan på kommunala tomter samt mark för exploatering av flerbostadshus. Detta kan innebära ett ökat byggande om marknaden är gynnsam framöver.

Rekrytering och kompetensförsörjningsarbetet är en viktig utmaning då Herrljunga kommun i likhet med övriga offentliga sektorn har stora pensionsavgångar inom de närmaste åren samtidigt som demografibehovet öka, och där existerande arbetskraft svårt kan täcka behoven. Detta är en utmaning inom kommunens alla verksamheter och stort fokus under kommande år är på att fortsätta stärka våra verksamheter och deras behov av utveckling genom att arbeta med exempelvis RPA (Robotic Process Automation, dvs digitala assistenter), utveckla kommunens arbetsgivarvarumärke samt effektivisera och förbättra vår onboardingprocess och verksamhetsintroduktion.

Ökad efterfrågan och krav på välfärdstjänster som en naturlig konsekvens av demografiförändringar. För Herrljungas del innebär detta att fortsätta prioritera, effektivisera och utveckla med hjälp av digitalisering samt kompetensförsörjning. Kommunens strategiska läge inom regionen vad det gäller väg och spårbunden trafik gör Herrljunga till en del av den regionförstoring som pågår och tillsammans med möjligheter till ökat bostadsbyggande bör kommunen gynnas och skapa möjligheter till både tillväxt och arbetskraft.

Det säkerhetspolitiska läget i vår omvärld har fortsatt försämrats och totalförsvarsplaneringen har återupptagits som ett uppdrag till kommunerna. Utbildningsplanering avseende kris och beredskap samt säkerhet med syfte att förbättra den totala säkerheten och tryggheten för medborgare, företagare, förtroendevalda och medarbetare är pågående. Samtliga verksamheter i kommunen berörs.

För att klara det kommunala uppdraget gällande räddningstjänst undersöker kommunen möjlighet till samverkan eller förbundsmedlemskap med lämplig organisation.

Ekonomisk redovisning

Resultaträkning

Resultaträkning (mnkr)	Not	Koncernen		Kommunen		
		Bokslut 2021	Bokslut 2022	Bokslut 2021	Bokslut 2022	Budget 2022
Verksamhetens intäkter	4	286,4	315,3	138,7	147,2	142,2
Verksamhetens kostnader	5	-774,0	-824,0	-672,3	-698,8	-703,4
Avskrivningar/Nedskrivningar	6,11,12	-62,1	-55,7	-32,8	-28,3	-30,6
Verksamhetens nettokostnader		-549,7	-564,4	-566,4	-579,9	-591,9
Skatteintäkter	7	447,9	472,4	447,9	472,4	459,9
Gen statsbidrag och utjämn	7	146,1	153,3	146,1	153,3	145,7
Verksamhetens resultat		44,3	61,3	27,6	45,8	13,8
Finansiella intäkter	8	0,5	0,8	0,8	1,1	0,9
Finansiella kostnader	9	-2,2	-7,0	-0,4	-0,8	-0,5
Resultat efter finansiella poster		42,5	55,1	27,9	46,2	14,2
Extraordinära poster		-	-	-	-	-
Årets resultat		42,5	55,1	27,9	46,2	14,2

Tabell: Herrljunga kommuns resultaträkning

Balansräkning

Tillgångar (mnkr)	Not	Koncernen		Kommunen		Budget 2022
		Bokslut 2021	Bokslut 2022	Bokslut 2021	Bokslut 2022	
Anläggningstillgångar						
Immateriella anläggningstillgångar	11	0,3	0,2	0,3	0,2	-
Materiella anläggningstillgångar	12	986,0	1 093,3	450,5	542,1	555,3
varav mark, byggnader och tekniska anlägg.		737,9	793,2	373,8	400,8	-
varav maskiner och inventarier		176,6	185,6	36,4	34,8	-
varav övriga materiella anläggningstillg.		71,4	114,5	40,3	106,7	-
Finansiella anläggningstillgångar	13	13,0	13,3	148,4	58,8	78,4
Summa anläggningstillgångar		999,2	1 106,8	599,2	601,2	633,7
Bidrag till statlig infrastruktur	14	2,0	1,9	2,0	1,9	1,9
Omsättningstillgångar						
Förråd/exploatering	15	6,6	7,3	2,8	2,9	2,0
Fordringar	16	162,1	170,2	101,3	111,4	40,0
Kortfristiga placeringar		-	-	-	-	-
Kassa och bank	18	54,9	83,6	25,6	51,6	20,0
Summa omsättningstillgångar		223,6	261,1	129,6	165,9	62,0
Summa Tillgångar		1 224,8	1 369,7	730,9	768,9	697,6

Tabell: Herrljunga kommuns balansräkning

Eget kapital, avsättningar och skulder (mnkr)	Not	Koncernen		Kommunen		Budget 2022
		Bokslut 2021	Bokslut 2022	Bokslut 2021	Bokslut 2022	
Eget kapital						
Årets resultat		42,5	55,1	27,9	46,2	14,2
Resultatutjämningsreserv		24,5	24,5	24,5	24,5	27,3
Övrigt eget kapital		196,1	238,7	250,5	278,4	281,0
Summa eget kapital	19	263,1	318,3	302,9	349,0	322,5
Avsättningar						
Avsättningar för pension och liknande förplikt		185,0	178,8	185,0	178,8	176,1
Andra avsättningar		41,1	40,0	22,2	20,8	22,7
Summa avsättningar	20	226,1	218,8	207,2	199,6	198,8
Skulder						
Långfristiga skulder	21	491,6	597,5	53,8	63,2	60,0
Kortfristiga skulder	22	244,0	235,0	167,1	157,1	116,3
Summa skulder		735,6	832,5	220,8	220,3	176,3
Summa eget kapital, avsättn och skulder		1 224,8	1 369,7	730,9	768,9	697,6

Poster inom linjen	23					
Borgensåtagande		-	-	414,0	510,7	
Övriga ansvarsförbindelser		7,5	2,1	7,5	2,1	
Pensionsförpliktelser		-	-	-	-	
Särskild löneskatt på pensionsförpliktelser		-	-	-	-	

Tabell: Herrljunga kommuns balansräkning

Kassaflödesanalys

Kassaflödesanalys (mnkr)	Not	Koncern		Kommun		
		Bokslut 2021	Bokslut 2022	Bokslut 2021	Bokslut 2022	Budget 2022
Löpande verksamhet						
Inbetalningar från kunder		215,0	217,2	82,7	93,7	86,0
Inbetalningar av skatter, gen bidr, moms mm		564,4	602,0	564,4	602,0	596,0
Inbetalningar av bidrag		57,8	55,5	57,8	55,5	60,0
Övriga inbetalningar		-0,8	0,2	-0,8	0,2	-
Utbetalningar till leverantörer		-271,4	-333,8	-221,5	-218,9	-235,6
Utbetalningar till anställda	5	-482,6	-505,4	-442,3	-463,3	-459,0
Utbetalningar av bidrag	5	-17,0	-16,2	-17,0	-16,2	-18,0
Övriga utbetalningar		-	-	-	-	-
Räntebetalningar	7	0,3	1,1	0,8	1,1	0,9
Ränteutbetalningar	8	-1,9	-4,7	-0,1	-0,3	-0,5
Förändring avsättning	21	-9,6	7,6	-11,4	-7,4	-6,5
Summa Löpande verksamhet		54,3	23,7	12,6	46,5	23,3
Investeringsverksamhet						
Investeringar i materiella anläggningstillgångar	12	-112,0	-183,4	-60,3	-119,8	-117,6
Försäljning av materiella anläggningstillgångar	12	4,2	2,3	1,8	-	-
Investeringar i immateriella anläggningstillg		-	-		-	-
Försäljning av immateriella anläggningstillg		-	-		-	-
Investeringar i finansiella anläggningstillgångar	14	1,0	89,6	-0,1	89,6	70,0
Bidrag till statlig infrastruktur		-	-	-	-	-
Summa Investeringsverksamhet		-106,8	-91,4	-58,6	-30,2	-47,3
Finansieringsverksamhet						
Upptagande av lån		40,0	100,0	25,0	9,8	10,0
Amortering av lån		-3,0	-3,3	-	-	-
Summa Finansieringsverksamhet		37,0	96,7	25,0	9,8	10,0
Förändring av likvida medel		-15,6	28,9	-20,9	26,0	-14,0
Likvida medel vid årets början		70,4	54,9	46,5	25,6	30,0
Likvida medel vid årets slut	19	54,9	83,8	25,6	51,6	20,0
Förändring av likvida medel		-15,6	28,9	-20,9	26,0	-10

Tabell: Herrljunga kommuns kassaflödesanalys

Nyckeltal

Nyckeltal (procent där inget annat anges)	Koncernen		Kommunen		
	Bokslut 2021	Bokslut 2022	Bokslut 2021	Bokslut 2022	Budget 2022
Resultat – Kapacitet					
Verksamhetens nettokost/ skatteintäkt och statsbidrag	82,1	81,3	89,8	88,2	92,7
Planenliga avskrivningar / skatteintäkter och statsbidrag	10,5	8,9	5,5	4,5	5,1
Finansnetto / skatteintäkter och statsbidrag	0,3	1,0	-0,1	-0,1	-0,1
Kostnadernas andel av skatteintäkt och statsbidrag	92,8	91,2	95,3	92,6	97,7
Årets resultat / Skatteintäkt och generella statsbidrag	7,2	8,8	4,7	7,4	2,3
Årets resultat/ eget kapital	16,2	17,3	9,2	13,2	4,4
Självfinansieringsgrad av nettoinvesteringar	93,4	60,4	101,0	61,8	29,9
Investeringsvolym/nettokostnader	23,0	36,1	11,3	21,8	26,7
Avskrivningar / nettoinvesteringar	55,4	30,4	54,6	23,5	20,4
Soliditet	21,5	23,2	41,4	45,4	46,2
Soliditet inkl. pensionsskuld och löneskatt	21,5	23,2	41,4	45,4	46,2
Soliditet exkl pensionsskuld och löneskatt	35,8	35,6	65,5	67,5	70,9
Total skuld- och avsättningsgrad	78,5	76,8	58,6	54,6	53,8
varav avsättningsgrad	18,5	16,0	28,3	26,0	28,5
varav kortfristig skuldsättningsgrad	19,9	17,2	22,9	20,4	16,7
varav långfristig skuldsättningsgrad	40,1	43,6	7,4	8,2	8,6
Risk och kontroll					
Kassalikviditet	88,9	108,0	75,9	103,7	51,6
Rörelsekapital (mnkr)	54,9	83,6	25,6	51,6	20,0

Tabell: Herrljunga kommuns nyckeltal

Noter

Not 1 Redovisnings- och värderingsprinciper

Herrljunga kommun följer i allt väsentligt den kommunala bokförings- och redovisningslagen (Lag 2018:597) men även de rekommendationer som lämnas av Rådet för kommunal redovisning (RKR).

Sammanställda räkenskaper

Enligt RKR R16 har kommunen skyldighet att upprätta sammanställda räkenskaper om särskild ekonomisk betydelse föreligger, om den kommunala koncernens omsättning av företagets omsättning eller omslutning överstiger 5 procent av kommunens skatteintäkter och generella bidrag. I Herrljunga kommuns sammanställda räkenskaper ingår förutom Herrljunga kommun även Stiftelsen Herrljunga Industrilokaler och Nossan Förvaltningsaktiebolag med dess dotterbolag Herrljungabostäder AB och koncernen Herrljunga Elektriska AB.

De sammanställda räkenskaperna upprättas enligt förvärvsmetoden med proportionell konsolidering. Bokslutet baseras på Herrljunga kommuns värderings- och avskrivningsprinciper. Interna transaktioner har eliminerats.

Pensionsskuld

Enligt beslut i Kommunfullmäktige 2018-06-19 § 86 ska Herrljunga kommun tillämpa fullfondering av pensionsskulden. Beslutet innebär att ansvarsförbindelsen från och med 2019-01-01 har lyfts in i balansräkningen. Den skuld som är intjänad innan 1998 är medtagen i ansvarsförbindelsen som lyfts in i balansräkningen. Herrljunga kommun har valt fullfonderingsmodellen för att det ger en mer rättvisande bild av kommunens pensionsåtagande och resultat. Enligt Länsrättens bedömning i dom 2005-09-27 mål nummer 3348-04 föreligger det inte några hinder för en högre ambitionsnivå än den miniminivå som regleras i den kommunala redovisningslagen. Redovisningen är dock inte i enlighet den kommunala bokförings- och redovisningslagen.

Värdering av kommunens pensionsförpliktelse görs med tillämpning av RIPS 21.

Immateriella anläggningstillgångar

RKR R3 har tillämpats vid klassificering, redovisning, värdering, avskrivning samt upplysning av immateriella tillgångar. Kommunen har endast förvärvade immateriella anläggningstillgångar. Anläggningstillgången ska ha ett anskaffningsvärde av minst ett prisbasbelopp (48 300 kr) och en varaktighet av minst tre år för att aktiveras. Avskrivningstiden är 5 år.

Anläggningstillgångar

Anläggningstillgångar har i balansräkningen tagits upp till anskaffningsvärdet reducerad med avskrivningar. För att aktiveras som investering måste den materiella anläggningstillgången vara avsedd för stadigvarande bruk, ha en livslängd på minst tre år och anskaffningsvärde över 1 prisbasbelopp. Avskrivningar och internränta bokförs den månad investeringen aktiveras. Anläggningstillgångarna skrivs av linjärt över nyttjandeperioden med avskrivningstid enligt nedan tabell.

Avskrivningstider	
Datorer och servrar	3-5 år
Övriga maskiner och inventarier	5-20 år
Fordon	5-10 år
Verksamhetsfastigheter	10-33 år
Fastigheter för affärsverksamhet	20-33 år
Markanläggningar	20-50 år
Mark	Ingen avskr

Tabell 31 Avskrivningstider för olika materiella tillgångar.

Komponentuppdelning tillämpas från 2014 och samtliga gamla anläggningar har gjorts om till komponenter. Detta innebär att RKR R4 följs.

Redovisning av intäkter

Skatteintäkter redovisas i enlighet med RKR R2. Periodisering av statsbidrag och generella bidrag har gjorts enligt anvisningar i RKR R2.

Avsteg mot RKR R2 görs gällande redovisning av intäkter från Migrationsverket för flyktingar. De intäkter som ej matchats mot kostnader periodiseras till nästkommande år, detta enligt beslut i Kommunfullmäktige. Varje enskilt års över- respektive underskott balanseras för att inte påverka kommunens egna medel. Tre år efter det ankomstår som målgruppen kommit till Herrljunga kommun redovisas ett resultat. Finns det ett överskott för avräknad ankomstgrupp, och gruppen finns kvar, kan överskottet balanseras i ytterligare två år. Därefter ska överskottet redovisas till årets resultat. Total påverkan på resultatet för 2022 är en ökad intäkt på 5,3 mnkr

Leasing

Leasingavtal ska enligt RKR R5 klassificeras och redovisas som operationellt eller finansiellt avtal, varav finansiell leasing redovisas som en tillgång i balansräkningen. De leasingavtal kommunen har klassificeras som operationella vilket innebär att RKR R5 inte följs.

Omklassificering från operationell till finansiell leasing avseende redovisning av lös egendom

Herrljunga Kommun har beslutat att kartlägga omfattningen av ingångna leasing- och hyresavtal samt eventuella möjligheter att få ned kostnaderna för desamma.

Herrljunga kommun kommer att redovisa den lösa egendom som klassificeras som finansiell leasing med start den 1 januari 2023

Omklassificering

Tabellen nedan visar hur nyckeltalen i balans- och resultaträkning skulle ha varit om kommunen redovisat enligt RKR R5.

Förändringar balansräkningen 2022 vid finansiell leasing

Kommunens tillgångar och skulder ökar med 0,6 respektive 0,5 miljoner kronor. Den i förhållandevis låga tillgångsökningen innebär att nyckeltal i resultat- och balansräkning inte förändras

Nyckeltal %	ÅR 2022	
	Operationell leasing	Finansiell leasing
Soliditet	45,4	45,3
Skuldsättningsgrad	54,6	54,6
Andel avsättningar	26,0	25,9
Andel kortfristiga skulder	20,4	20,4
Andel långfristiga skulder	8,2	8,2

Öppet för externa transaktioner

Kommunens redovisning har varit öppen för externa transaktioner till den 17 januari 2023. Därefter har kostnader och intäkter överstigande 50 tkr hänförts till redovisningsåret. Det förekommer inga väsentliga händelser efter räkenskapsperiodens utgång.

Not 2 Uppskattningar och bedömningar

Upprättande av års- och koncernredovisning enligt lagen om kommunal bokföring och redovisning (2018:597) och rekommendationer från Rådet för kommunal redovisning samt enligt BFN 2012:1 (K3) för bolagskoncernen kräver att fullmäktige, nämnd, styrelse och företagsledning gör antaganden om framtiden och andra viktiga källor till osäkerhet i uppskattningar på balansdagen som innebär en betydande risk för en väsentlig justering av de redovisade värdena för tillgångar och skulder i framtiden.

Det görs också bedömningar som har betydande effekt på de redovisade beloppen i denna års- och koncernredovisning. Uppskattningar och bedömningar baseras på historisk erfarenhet och andra faktorer som under rådande förhållanden anses vara rimliga. Resultatet av dessa uppskattningar och bedömningar används sedan för att fastställa redovisade värden på tillgångar och skulder som inte framgår tydligt från andra källor.

Genomgående för kommunkoncernen är att uppskattningar och bedömningar utgår från försiktighetsprincipen. Exempel på försiktighetsprincipen, samt ovanstående ställningstagande, är främst hänförligt till poster som till exempel osäkra fordringar, tvister, avsättningar i övrigt med mera.

Not 3 Inköp och försäljningar mellan koncernföretag

Koncernintern fakturering har skett med 20,8 mnkr (31,6 mnkr), vilket har eliminerats i koncernens resultaträkning.

Not 4 Verksamhetens intäkter (mnkr)	Koncern 2021	Koncern 2022	Kommun 2021	Kommun 2022
Bidrag	63,4	62,2	63,4	62,2
<i>Varav bidrag från statliga myndigheter</i>	<i>54,6</i>	<i>51,7</i>	<i>54,6</i>	<i>51,7</i>
Exploateringsintäkter	0,9	5,7	0,9	5,7
Försäljning av verksamhet	24,3	25,5	24,3	25,5
Försäljningsintäkter	100,7	127,5	12,1	17,9
Hyror och arrenden	66,6	65,3	7,5	8,4
Realisationsvinster	1,7	-	1,7	-
Taxor och avgifter	28,8	27,5	28,8	27,5
Övriga intäkter		1,6		
Summa verksamhetens intäkter	286,4	315,3	138,7	147,2

Not 5 Verksamhetens kostnader (mnkr)	Koncern 2021	Koncern 2022	Kommun 2021	Kommun 2022
Inköp av anläggningstillgångar	-6,0	-4,5	-6,0	-4,5
Köp av huvudverksamhet	-91,0	-84,7	-91,0	-84,7
Lokal- o markhyror	-6,9	-5,0	-6,9	-5,0
Lämnade bidrag	-17,2	-16,6	-17,2	-16,6
Lön och soc avg*	-457,6	-477,4	-419,4	-433,5
Pensionskostnad*	-25,0	-28,0	-22,5	-28,0
Realisationsförluster	-	-0,0	-	-0,0
Skatteskostnad	-2,8	2,1	-	-
Övriga kostnader	-111,6	-148,5	-53,5	-65,1
Övriga tjänster	-55,9	-61,3	-55,9	-61,3
Summa verksamhetens kostnader	-774,0	-824,0	-672,3	-698,8

*Från 2019 har Herrljunga kommun infört fullfondering av sin pensionsförpliktelse vilket bidrar till lägre pensionskostnader inkl särskild löneskatt för 2021 med 3 500 tkr och för 2022 4 900 tkr

Not 6 Av- och nedskrivningar (mnkr)	Koncern 2021	Koncern 2022	Kommun 2021	Kommun 2022
Avskrivning immateriella tillgångar	-0,1	-0,1	-0,1	-0,1
Avskrivning byggnader och anläggningar	-34,0	-35,9	-19,6	-20,8
Avskrivning maskiner och inventarier	-16,1	-19,7	-5,7	-7,3
Nedskrivning/återföring byggnader och anläggningar	-11,8	-	-7,4	-
Summa av- och nedskrivningar	-62,1	-55,7	-32,8	-28,2

Not 7 Skatteintäkter, generella statsbidrag och utjämning (mnkr)	Koncern 2021	Koncern 2022	Kommun 2021	Kommun 2022
Preliminära skatteintäkter	435,5	458,2	435,5	458,2
Preliminär slutavräkning innevarande år	10,8	11,1	10,8	11,1
Slutavräkning föregående år	1,6	3,0	1,6	3,0
Summa kommunalskatteintäkter	447,9	472,4	447,9	472,4

Generella statsbidrag & utjämning (mnkr)	Koncern 2021	Koncern 2022	Kommun 2021	Kommun 2022
Inkomstutjämningsbidrag/avgift	107,6	117,2	107,6	117,2
Strukturbidrag	-	-	-	-
Regleringsbidrag/avgift	28,1	26,3	28,1	26,3
Generella bidrag från staten	0,6	4,8	0,6	4,8
Kostnadsutjämningsbidrag/avgift	-0,5	-5,0	-0,5	-5,0
Bidrag/Avgift för LSS-utjämning	-13,7	-13,7	-13,7	-13,7
Fastighetsavgift	23,9	23,8	23,9	23,8
Summa generella statsbidrag och utjämning	146,1	153,3	146,1	153,3

Summa skatteintäkter och generella statsbidrag	593,9	625,7	593,9	625,7
<i>Generella statsbidrag</i>				
<i>Skolmiljarden</i>	<i>0,6</i>	<i>1,2</i>	<i>0,6</i>	<i>1,2</i>
<i>Minskad andel timanställda inom vård och omsorg om äldre</i>	<i>-</i>	<i>2,7</i>	<i>-</i>	<i>2,7</i>
<i>Ökad specialistundersköterskekompetens inom vård och omsorg om äldre</i>	<i>-</i>	<i>0,2</i>	<i>-</i>	<i>0,2</i>
<i>Tillfälligt stöd till kommuner med anledning av kriget i Ukraina</i>	<i>-</i>	<i>0,2</i>	<i>-</i>	<i>0,2</i>
<i>Tillfälligt stöd för ökade kostnader för finansiering</i>	<i>-</i>	<i>0,2</i>	<i>-</i>	<i>0,2</i>
<i>Statsbidrag 2022 års val</i>	<i>-</i>	<i>0,3</i>	<i>-</i>	<i>0,3</i>
<i>Statsbidrag för att säkra en god vård o omsorg av äldre personer</i>	<i>-</i>	<i>-</i>	<i>-</i>	<i>-</i>

Not 8 Finansiella intäkter (tkr)	Koncern 2021	Koncern 2022	Kommun 2021	Kommun 2022
Ränteintäkter	349,7	730,0	641,8	990,9
Utdelning på aktier och andelar	68,3	31,6	68,3	31,6
Övriga finansiella intäkter	47,6	89,6	47,6	89,6
Summa Finansiella intäkter	465,6	851,2	757,7	1 112,0

Not 9 Finansiella kostnader (tkr)	Koncern 2021	Koncern 2022	Kommun 2021	Kommun 2022
Räntekostnader	-1 905,7	-6 694,6	-78,9	-315,1
Ränta pensionsskuld	-142,2	-227,8	-142,2	-227,8
Bankkostnader	-106,5	-106,5	-106,5	-106,5
Övriga finansiella kostnader	-70,5	-101,0	-70,5	-101,0
Summa Finansiella kostnader	-2 225,0	-7 130,0	-398,2	-750,5

Not 11 Immateriella anläggningstillgångar (mnkr)	Koncern 2021	Koncern 2022	Kommun 2021	Kommun 2022
Ingående anskaffningsvärde	3,3	3,3	1,8	1,8
Investeringsbidrag	-	-	-	-
Nyanskaffningar	-	-	-	-
Försäljningar	-	-	-	-
Utrangeringar	-	-	-	-
Korrigeringar	-	-	-	-
Utgående anskaffningsvärde	3,3	3,3	1,8	1,8
Ingående av- och nedskrivningar	-2,9	-3,0	-1,4	-1,5
Årets avskrivningar	-0,1	-0,1	-0,1	-0,1
Försäljningar	-	-	-	-
Utrangeringar	-	-	-	-
Korrigeringar	-	-	-	-
Utgående av- och nedskrivningar	-3,0	-3,1	-1,5	-1,6
Utgående bokfört värde	0,3	0,2	0,3	0,2
Genomsnittlig nyttjandeperiod	5,0	5,0	5,0	5,0

Not 12 Materiella anläggningstillgångar	Koncern 2021	Koncern 2022	Kommun 2021	Kommun 2022
Maskiner, fordon och inventarier (mnkr)				
Ingående anskaffningsvärde	378,2	380,2	93,2	74,8
Nyanskaffningar	38,5	29,0	17,4	5,1
Investeringsbidrag	-	-	-	-
Försäljningar	-	-	-	-
Utrangeringar	-36,5	-1,9	-35,8	-
Korrigeringar	-	-	-	0,6
Utgående anskaffningsvärde	380,2	407,3	74,8	80,5
Ingående av- och nedskrivningar	-221,1	-203,6	-65,7	-38,4
Årets avskrivningar	-16,1	-16,9	-5,7	-7,3
Försäljningar	-	-	-	-
Utrangeringar	33,7	-	33,0	-
Korrigeringar	-	-1,9	-	-
Utgående av- och nedskrivningar	-203,6	-222,4	-38,4	-45,7

Summa utgående bokfört värde	176,6	184,9	36,4	34,8
- varav maskiner	1,5	1,1	1,5	1,1
- varav inventarier	14,8	16,8	14,8	16,8
- varav fordon	4,9	4,3	4,9	4,3
- varav IT-utrustning	15,2	12,6	15,2	12,6
- varav dotterbolag maskiner och inventarier	140,3	150,1		

Not 12 Materiella anläggningstillgångar, fortsättning				
Mark, byggnader och anläggningar (mnkr)	Koncern 2021	Koncern 2022	Kommun 2021	Kommun 2022
Ingående anskaffningsvärde	1 103,1	1 234,2	595,1	698,9
Nyanskaffningar	144,2	120,2	114,1	78,3
Investeringsbidrag	-	-	-	-
Försäljningar	-0,1	-0,3	-0,1	-0,3
Utrangeringar	-11,7	-3,2	-8,9	-0,0
Korrigeringar	-1,2	-28,0	-1,2	-30,1
Utgående anskaffningsvärde	1 234,2	1 323,0	698,9	746,8
Ingående av- och nedskrivningar	-465,0	-496,4	-309,8	-325,2
Årets avskrivningar	-34,0	-34,3	-19,6	-20,6
Försäljningar	-	-	-	-
Utrangeringar	4,7	1,9	4,3	-
Korrigeringar	-2,1	-0,3	-	-0,3
Utgående av- och nedskrivningar	-496,4	-529,1	-325,2	-346,1

Summa utgående bokfört värde	737,9	793,9	373,8	400,8
-------------------------------------	--------------	--------------	--------------	--------------

- varav markreserv	0,7	0,7	0,7	0,7
- varav verksamhetsfastigheter	195,5	204,0	195,5	204,0
- varav affärsfastigheter	1,1	1,1	1,1	1,1
- varav publik fastighet	41,2	55,9	41,2	55,9
- varav övriga fastigheter	135,3	168,5	135,3	265,5
- varav dotterbolagens mark, byggnader och anläggningar	363,7	363,6	-	-

Not 12 Materiella anläggningstillgångar, fortsättning				
Pågående investeringar (mnkr)	Koncern 2021	Koncern 2022	Kommun 2021	Kommun 2022
Ingående anskaffningsvärde	135,2	40,3	110,3	40,3
Nyanskaffningar	118,9	147,9	61,5	140,1
Aktiveringar	-182,7	-73,7	-131,5	-73,7
Summa utgående bokfört värde	71,4	114,5	40,3	106,7

Pågående investeringar skrivs inte av

Summa Materiella anläggningstillgångar	985,9	1 093,3	450,5	542,2
---	--------------	----------------	--------------	--------------

Genomsnittlig nyttjandeperiod	Kommun 2021	Kommun 2022
Fastighet affärsverksamhet	33 år	33 år
Fastighet annan verksamhet	17 år	17 år
Publika fastigheter	22 år	22 år
Verksamhetsfastighet	32 år	32 år
Bilar/Transportmedel	15 år	15 år
Maskiner	8 år	8 år
Inventarier	5 år	5 år
IT-utrustning	8 år	8 år

Not 13 Finansiella anläggningstillgångar (tkr)	Koncern 2021	Koncern 2022	Kommun 2021	Kommun 2022
Aktier och andelar				
Kommuninvest	10 038,4	10 314,0	10 038,4	10 314,0
Kooperativ utveckling Sjuhärad	5,0	5,0	5,0	5,0
Nossan Förvaltningsaktiebolag	-	-	100,0	100,0
Inera	42,5	42,5	42,5	42,5
Summa aktier och andelar	10 085,9	10 361,5	10 185,9	10 461,5
Långfristiga fordringar				
Nossan Förvaltningsaktiebolag	-	-	135 487,0	45 487,0
Herrljunga Folkets Park	100,0	100,0	100,0	100,0
Herrljunga Tennisklubb	1 183,3	1 166,6	1 183,3	1 166,6
Södra Skogsägarna	974,7	1 110,7	974,7	1 110,7
Andra långfristiga anläggningstillgångar	595,0	595,0	-	-
Summa långfristiga fordringar	2 853,1	2 972,3	137 745,1	47 864,3
Bostadsrätter				
Bostadsrätt	16,2	16,2	16,2	16,2
Summa bostadsrätter	16,2	16,2	16,2	16,2
Grundfondskapital				
Stiftelsen Herrljunga Industrilokaler	-	-	500,0	500,0
Summa grundfondskapital	-	-	500,0	500,0
Skattefordringar				
Uppskjutna skattefordringar	-	-	-	-
Summa finansiella anläggningstillgångar	12 955,2	13 350,0	148 447,2	58 842,0

Not 14 Bidrag till statlig infrastruktur (mnkr)	Koncern 2021	Koncern 2022	Kommun 2021	Kommun 2022
Bidrag statlig infrastruktur Trafikverket cykelvägar*	3,1	3,1	3,1	3,1
Upplösning av bidrag till statlig infrastruktur Trafikv. cykelvägar	-1,1	-1,3	-1,1	-1,3
Summa bidrag till statlig infrastruktur	2,0	1,9	2,0	1,9

*Bidrag till statligt infrastruktur cykelvägar har en upplösningstid på 25 år.

Not 15 Förråd/Exploatering (mnkr)	Koncern 2021	Koncern 2022	Kommun 2021	Kommun 2022
Exploatering industrimark	1,8	1,9	1,8	1,9
Exploatering bostadsmark	1,0	1,0	1,0	1,0
Varulager	3,9	4,4		
Summa förråd/exploatering	6,6	7,3	2,8	2,9

Not 16 Kortfristiga fordringar (mnkr)	Koncern 2021	Koncern 2022	Kommun 2021	Kommun 2022
Kundfordringar	66,6	56,0	11,6	5,4
Momsfordringar	19,8	19,6	19,8	19,6
Förutbetalda kostnader och upplupna intäkter	52,4	63,9	47,6	60,1
Fordran fastighetsavgift	18,6	21,7	18,6	21,7
Fordran Sparbanksstiftelsen E20	2,2	2,8	2,2	2,8
Fordringar hos Migrationsverket	-	-	-	-
Övrigt	2,5	6,2	1,5	1,7
Summa kortfristiga fordringar	162,1	170,2	101,3	111,4

Not 18 Kassa och bank (mnkr)	Koncern 2021	Koncern 2022	Kommun 2021	Kommun 2022
Kassa	0,0	0,0	0,0	0,0
Bank	54,8	83,6	25,6	51,6
Summa kassa och bank	54,9	83,6	25,6	51,6

Not 19 Eget kapital (mnkr)	Koncern 2021	Koncern 2022	Kommun 2021	Kommun 2022
Ingående eget kapital	224,8	263,1	279,1	302,9
Årets resultat	42,5	55,1	27,9	46,2
Justering för nytt livslängdsantagande i RIPS	-4,1		-4,1	-
Utgående eget kapital	263,1	318,3	302,9	349,0

Varav				
Resultatutjämningsreserv	24,5	24,5	24,5	24,5
Övrigt eget kapital	238,6	293,8	278,4	324,5

Not 20 Avsättningar (mnkr)	Koncern 2021	Koncern 2022	Kommun 2021	Kommun 2022
Ingående avsättning till pensioner inkl löneskatt	8,6	9,2	8,6	9,2
Nyintjänad pension varav:	0,4	0,1	0,4	0,1
Förmånsbestämd ålderspension	-	-	-	-
Särskild avtalspension	0,4	0,1	0,4	0,1
Efterlevandepension	-	-	-	-
Övrigt	-	-	-	-
Årets utbetalningar	-0,4	-0,5	-0,4	-0,5
Ränte- och basbeloppsuppräknig	0,1	0,2	0,1	0,2
Ändring av försäkringstekniska grunder	0,3	-	0,3	-
Övrig post	0,0	0,1	0,0	0,1
Byte av tryggande	-	-	-	-
Förändring av löneskatt	0,1	-0,0	0,1	-0,0
Utgående avsättning till pensioner och löneskatt	9,2	9,0	9,2	9,0
Ingående avsättning för ansvarsförbindelse inkl löneskatt	179,3	175,8	179,3	175,8
Fullfonderingens resultatpåverkan varav:	-3,5	-4,9	-3,5	-4,9
Ränte- och basbeloppsuppräknig	2,5	4,0	2,5	4,0
Ändring av försäkringstekniska grunder	3,3	-	3,3	-
Nyintjänad pension	0,0	-0,7	0,0	-0,7
Årets utbetalningar	-8,2	-8,3	-8,2	-8,3
Övrig post	-0,5	-0,0	-0,5	-0,0
Byte av tryggande	-	-	-	-
Förändring av löneskatten	-0,7	-1,2	-0,7	-1,2
Utgående avsättning för ansvarsförbindelse inkl löneskatt	175,8	169,7	175,8	169,7
			-	-
Utgående avsättning till pensioner inkl ansvarsförbindelse och löneskatt	185,0	178,7	185,0	178,7
Övriga avsättningar (mnkr)	Koncern 2021	Koncern 2022	Kommun 2021	Kommun 2022
Avsättning Tumberg, sluttäckning	16,5	16,3	16,5	16,3
Bidrag till statlig infrastruktur E20	5,7	4,5	5,7	4,5
Andra avsättningar	0,1	0,1	-	-
Uppskjutna skatter	18,9	19,2	-	-
Summa övriga avsättningar	41,1	40,1	22,2	20,8
Summa avsättningar	222,6	218,8	207,2	199,5

Not 21 Långfristiga skulder				
Låneskuld (mnkr)	Koncern 2021	Koncern 2022	Kommun 2021	Kommun 2022
Ingående låneskuld	427,0	464,0	25,0	50,0
Upplösning	-	-	-	-
Nya lån	40,0	115,6	25,0	10,0
Årets amorteringar/omklassificerat till kortfr skuld	-3,0	-3,5	-	-0,2
Delsumma	464,0	576,1	50,0	59,8

Anlustringsavgifter	11,7	13,3	-1,3	-1,3
Investeringsbidrag	5,1	4,7	5,1	4,7
Övriga långfristiga skulder	10,9	3,4	-	-
Summa långfristiga skulder	491,6	597,5	53,8	63,2

Kreditgivare (mnkr)	Koncern 2021	Koncern 2022	Kommun 2021	Kommun 2022
Kommuninvest	464,0	570,4	50,0	59,7
Leasingföretag	-	-	-	-
Summa Lånegivare	464,0	570,4	50,0	59,7

Räntebindingstider (inkl derivat)	Koncern 2021	Koncern 2022	Kommun 2021	Kommun 2022
0-12 mån	0,22	0,21	0,23	0,29
1 år - 2 år	1,38	1,70	1,41	-
2 år - 3 år	2,70	2,53	-	-
3 år - 4 år	3,38	3,51	-	-
4 år - 5 år	4,51	4,62	-	-
5 år - 6 år	5,62	5,52	-	-
6 år - 7 år	6,69	6,37	-	-
7 år - 8 år	-	-	-	-
Summa räntebindingstider	1,97	1,54	0,82	0,29

Kapitalbindingstid (inkl derivat)	Koncern 2021	Koncern 2022	Kommun 2021	Kommun 2022
0-12 mån	0,28	0,35	0,23	0,58
1 år - 2 år	1,42	1,69	1,41	-
2 år - 3 år	2,68	2,45	-	-
3 år - 4 år	3,37	3,62	-	-
4 år - 5 år	4,47	4,55	-	-
5 år - 6 år	5,62	5,52	-	-
6 år - 7 år	6,69	6,37	-	-
7 år - 8 år	6,69	-	-	-
Summa kapitalbindingstid	2,32	2,11	0,82	0,58

Not 22 Kortfristiga skulder (mnkr)	Koncern 2021	Koncern 2022	Kommun 2021	Kommun 2022
Kortfristiga skulder till kreditinstitut	3,0	3,4	-	-
Kortfristiga skulder till Migrationsverket	14,8	7,7	14,8	7,7
Övriga kortfristiga skulder	33,2	41,7	3,2	2,5
Testamenten	0,2	0,2	0,2	0,2
Leverantörsskulder	72,0	77,0	48,0	54,8
Personalens källskatt och avgifter	7,0	7,3	7,0	7,3
Semester och övertidsskuld	30,3	30,8	25,0	25,1
Arbetsgivaravgift	19,4	19,8	17,7	18,0
Förutbetalda intäkter och upplupna kostnader	45,6	30,3	32,8	24,6
Upplupen särskild löneskatt	2,8	2,7	2,8	2,7
Upplupna pensionskostnader	15,6	14,3	15,6	14,3
Summa kortfristiga skulder	244,0	235,0	167,1	157,1

Not 23 Ansvarsförbindelse	Koncern 2021	Koncern 2022	Kommun 2021	Kommun 2022
Borgensförbindelser				
Kommunägda bolag				
Stiftelsen Herrljunga Industrilokaler	-	-	171,3	171,3
Herrljungabostäder AB	-	-	137,0	143,7
Herrljunga Vatten AB	-	-	46,0	46,0
Nossan Förvaltningsaktiebolag	-	-	59,7	149,7
Delsumma	-	-	414,0	510,7
Föreningar	7,5	2,1	7,5	2,1
Övriga borgensåtaganden	-	-	-	-
Delsumma	7,5	2,1	7,5	2,1
Summa borgensåtaganden	7,5	2,1	421,5	512,8

Pensionsförpliktelser*	Koncern 2021	Koncern 2022	Kommun 2021	Kommun 2022
Pensionsförpliktelser äldre än 1998	-	-	-	-
Pensionsförbindelser förtroendevald	-	-	-	-
Särskild löneskatt på pensionsförpliktelser	-	-	-	-
Summa pensionsförpliktelser	-	-	-	-

*Från 2019 har Herrljunga kommun infört fullfondering av sin pensionsförpliktelse varför det inte här framgår någon förpliktelse.

Not 24 Uppgifter om koncernbolag			
Namn	Orgnr	Ägd andel i procent	Eget kapi- tal 2022-12
Nossan Förvaltningsaktiebolag moderbolag	556637-5746	100,0	24,1
Stiftelsen Herrljunga Industrilokaler	864000-0892	100,0	11,1

Not 25 Operationell leasing (tkr)	Koncern 2021	Koncern 2022	Kommun 2021	Kommun 2022
Leasingavgifter förfaller nästa år	1 991,4	2 375,7	1 405,9	1 908,7
om 2-5 år	4 362,7	1 199,7	4 113,1	889,7
senare än 5 år	2 480,6	-	2 480,6	-
Summa	8 834,8	3 575,4	7 999,6	2 798,4

Ej uppsägningsbara leasingavtal med avtalstid längre än 3 år				
Maskiner och inventarier		548,9	-	548,9
Leasingavgifter förfaller nästa år		90,6		90,6
om 2-5 år		458,4	-	458,4
senare än 5 år		548,9	-	548,9
Summa		548,9		548,9

Not 26 Räkenskapsrevision (tkr)	Koncern 2021	Koncern 2022	Kommun 2021	Kommun 2022
Sakkunnigt biträde	376	387	110	120
Förtroendevalda revisorer	136	152,3	46	57,3
Summa kostnad för revision	512	539,3	156	177,3

Herrljunga kommun har i februari 1999, KF § 10, ingått en solidarisk borgen såsom för egen skuld för Kommuninvest Sverige AB:s samtliga nuvarande och framtida förpliktelser. Samtliga 294 kommuner och regioner som per 2022-12-31 var medlemmar i Kommuninvest ekonomisk förening har ingått likalydande borgensförbindelser.

Mellan samtliga medlemmar i Kommuninvest ekonomisk förening har ingåtts ett regressavtal som reglerar fördelningen av ansvaret mellan medlemmarna vid ett eventuellt ianspråktagande av ovan nämnd borgensförbindelse. Enligt regressavtal ska ansvaret fördelas dels i förhållande till storleken på de medel som respektive medlem lånat av Kommuninvest i Sverige AB, dels i förhållande till storleken på medlemmarnas respektive insatskapital i Kommuninvest ekonomisk förening.

Vid en uppskattning av den finansiella effekten av Herrljunga kommuns ansvar enligt ovan nämnd borgensförbindelse, kan noteras att per 2022-12-31 uppgick Kommuninvest i Sverige AB:s totala förpliktelser till 540 357 097 316 kronor och totala tillgångar till 537 006 752 858 kronor. Herrljunga kommuns andel av de totala förpliktelserna uppgick till 630 209 815 kronor och andelen av de totala tillgångarna uppgick till 628 058 366 kronor.

Driftredovisning

Belopp i mnkr	Utfall 2022			Budget 2022			Budgetavvikelse 2022		
	Intäkt	Kostnad	Netto	Intäkt	Kostnad	Budget	Intäkt	Kostnad	Netto
Kommunfullmäktige	-	2,5	2,5	-	2,3	2,3	-	-0,3	-0,3
Kommunstyrelse	-22,0	64,5	42,5	-21,1	63,5	42,3	0,8	-1,0	-0,2
Bildningsnämnd	-48,2	309,9	261,7	-41,9	304,3	262,3	6,2	-5,6	0,6
Socialnämnd	-59,7	285,1	225,3	-50,6	280,2	229,6	9,1	-4,8	4,3
Teknisk nämnd	-119,8	147,7	27,9	-120,5	152,4	31,9	-0,7	4,7	4,0
Bygg och miljönämnd	-8,1	24,6	16,5	-6,5	23,3	16,8	1,6	-1,4	0,2
Effektiviseringsfond	-	-	-	-	0,5	0,5	-	0,5	0,5
Utvecklingsmedel	-	-	-	-	0,1	0,1	-	0,1	0,1
Kapitalkostnadspotten	-	-	-	-	3,9	3,9	-	3,9	3,9
Lönepotten	-	-	-	-	-0,2	-0,2	-	-0,2	-0,2
Nettokostnad	-257,8	834,3	576,5	-240,7	830,2	589,4	17,0	-4,1	12,9
Exploatering/markförsäljning	-5,7	-	-5,7	-	-	-	5,7	-	5,7
Semesterlöneskuld och upplupna löner	-	0,9	0,9	-	1,5	1,5	-	0,6	0,6
Personalomkostnader	-	6,0	6,0	-	5,5	5,5	-	-0,5	-0,5
Satsningar	-0,0	0,6	0,6	-	2,1	2,1	0,0	1,6	1,6
Övrigt	-0,2	2,1	1,9	-2,1	-	-2,1	-1,9	-2,1	-4,0
Summa finansverksamheten	-5,9	9,6	3,7	-2,1	9,1	7,0	3,7	-0,4	3,3
Återför generella bidrag	4,8	-	4,8	-	-	-	-4,8	-	-4,8
Återföring kapitalkostnad	-	-33,3	-33,3	-	-35,2	-35,2	-	-1,9	-1,9
Återföring fin post bokförda på vsh	-	-	-	-	-	-	-	-	-
Resultat före avskrivningar	-258,9	810,5	551,6	-242,9	804,1	561,2	16,0	-6,4	9,6
Avskrivningar	-	28,3	28,3	-	30,6	30,6	-	2,3	2,3
Verksamhetens nettokostnad	-258,9	838,8	579,9	-242,9	834,7	591,9	16,0	-4,1	12,0

Tabell: Herrljunga kommuns nyckeltal.

Nämnder och styrelser redovisar en positiv nettokostnadsavvikelse på 8,6 miljoner kronor. Den totala verksamhetens budgetavvikelse uppgår till 12 miljoner kronor. Nedan ges en sammanfattad förklaring kring styrelserna och nämndernas resultat.

Nämnderna

Kommunfullmäktige redovisar ett mindre överskott. Jämfört med föregående år har kostnaderna ökat med 74 tkr vilket motsvarar 8%. Revisionen redovisar ett mindre underskott, det är kostnader för den externa revisionen som överskrider budget. Valnämnden fick en extra budgettram 2022 pga att det var valår. Trots det redovisar valnämnden underskott, vilket härrör från valarbetet. Förbättrad säkerhet kring vallokaler är en av orsakerna till den ökade kostnaden.

Kommunstyrelsen redovisar ett underskott om 0,9 mnkr. Servicenämnd IT står för den största delen. Inför 2022 tillskötts medel till en kultur och fritidsenhet, enheten har inte kommit igång under året och redovisar därför överskott.

Bildningsnämndens budget 2022 uppgår till 262,3 mnkr och utfallet per den 31/12-2022 är 261,7 mnkr. Nämnden redovisar därmed för år 2022 ett överskott om 0,6 mnkr jämfört mot årsbudget. Att bildningsnämnden kan redovisa en positiv avvikelse beror främst på mer intäkter än budgeterat från statsbidrag och ersättningar. Nämnden har i samband med corona fått sjuklönersättning och

skolmiljarden. Totalt har nämnden fått 2,7 mkr i ersättning för skolmiljard och sjuklöneersättning. Även försäljning av verksamhet genom platser för barn och elever har varit högre än budgeterat och till följd även ersättningen för maxtaxa högre än budgeterat.

Även den tekniska nämnden visar ett stort överskott, 4,1 mnkr. Verksamheter med kommunbidrag redovisar ett överskott om 1,4 mnkr och verksamheter med intern finansiering redovisar överskott om 2,7 mnkr. Pandemins effekter påverkade framför allt fritidsverksamheten även våren 2022. Gata/parkverksamhetens ekonomi påverkas starkt av vinterväder, men har även haft kostnader kopplade till exploatering av Hagenområdet. Lokalvård och måltid redovisar överskott. Verksamheten har arbetat medvetet med att ordinarie personal flyttas till de områden där det saknas personal, detta har bidragit till ett minskat behov av vikarier, något som är svårt att få tag på.

Bygg och Miljönämnden visar ett överskott på 0,2 mnkr. Intäkter i form av bygglov samt planavgifter är den största orsaken till överskottet. Räddningstjänsten har för år 2022 gjort ett underskott. Huvudorsaken till underskottet är kostnader för vakansersättning på grund av personalbrist och utbildningsinsatser till följd av personalomsättning

Socialnämnden visar ett överskott på 4,3 mnkr. Överskottet beror på resultatföring av 2017 års flyktinggrupp (3,1 mnkr) samt tillkommande statsbidrag för bland annat säkerställandet av en god vård och omsorg om äldre. Nämnden har i samband med corona fått sjuklöneersättning för totalt 1,4 mnkr. Verksamheten även haft vakanta tjänster som inneburit minskade personalkostnader.

Gemensamma kostnader

Under gemensamma kostnader samlas intäkter och kostnader som är kommunövergripande. De kommungemensamma intäkter- och kostnader uppgår år 2022 till 2,9 mnkr. Budget uppgår till 8,1 mnkr och det innebär en positiv budgetavvikelse på 5,2 mnkr. Den främsta orsaken till den positiva budgetavvikelsen är exploateringsintäkter på motsvarande 5,6 mnkr.

Investeringsredovisning

Investeringsredovisning per projekt (mnkr)	Ursprunglig budget 2022	Ombudgetering 2022	Totalt anslag 2022	Utfall 2022	Avvikelse 2022
Markköp	3,0	-	3,0	9,4	-6,4
Inventarier kommunhus	0,1	-	0,1	-	0,1
Kommunöverg förstudiemedel	1,0	-	1,0	-	1,0
Förstudie kommunhuset	-	0,1	0,1	-	0,1
Förstudie Gäsenegården	-	0,4	0,4	-	0,4
Nytt ärendesystem och e-arkiv	-	0,6	0,6	-	0,6
Nätverk	-	1,0	1,0	-	1,0
Digitalisering	1,0	-	1,0	-	1,0
Reinv server och lagring IT	2,0	1,5	3,5	1,0	2,5
Ombyggnation Wifi Bildning	-	0,4	0,4	-	0,4
Reinvestering trådlöst nätverk Hlj	0,5	-	0,5	-	0,5
Reinvestering trådlöst nätverk gem	-	-	-	1,6	-1,6
Kommunstyrelse	7,6	4,0	11,5	11,9	-0,4
Inventarier BN	1,0	-	1,0	0,9	0,1
Lekplatser	0,3	-	0,3	0,0	0,3
Förstudie Altorpskolan	-	0,2	0,2	0,2	-0,0
Inventarier Horsby	-	1,3	1,3	1,3	0,0
Inventarier Mörlanda.	0,3	-	0,3	0,3	0,0
Inventarier Alptorp	0,5	-	0,5	-	0,5
Bildningsnämnd	2,1	1,5	3,6	2,7	0,9
Inventarier	0,5	-	0,5	0,4	0,1
Infrastruktur IT	0,2	-	0,2	0,1	0,1
Nytt verksamhetssystem	1,0	-	1,0	0,1	0,9
Hjälpmedel	0,2	-	0,2	0,2	-0,0
Inventarier Hagen	0,2	0,5	0,7	-	0,7
Inventarier dagträff/hemtjänst	0,3	-	0,3	0,0	0,3
Läkemedel och värdeskåp SÄBO	0,6	-	0,6	0,6	-
Förstudie framtidens LSS	0,2	-	0,2	0,2	-
Hotellås	-	0,3	0,3	0,2	0,1
Förstudie ombyggnad Hemgården	-	0,1	0,1	0,0	0,0
Socialnämnd	3,2	0,8	4,0	1,8	2,2
Ställplatser husbilar	-	0,1	0,1	-	0,1
Mindre gatuanl / GC-vägar	1,0	0,7	1,7	1,0	0,7
Asfaltering/Reinvestering gata	2,0	-	2,0	1,4	0,6
Upprustn allmänna lekplatser	0,2	-	0,2	0,2	-0,0
Upprustn parkering kyrkan + GC	-	1,1	1,1	1,2	-0,1
Lekplats Statsparken	2,5	-	2,5	2,5	-0,0
Förstudie Hagen demenscentra	-	-1,3	-1,3	0,0	-1,3
Maskiner fastighetsskötsel	0,2	-	0,2	-	0,2
VA-anlutningar	-	-	-	-0,3	0,3
Säkerhetshöjande åtgärder	1,0	-	1,0	0,8	0,2
EPC B	-	0,4	0,4	0,2	0,1
Verksamhetsanpassning	1,0	-	1,0	1,5	-0,5
Tillgänglighetsanpassning	0,5	-	0,5	0,2	0,3
Reinvesteringar	9,0	-	9,0	7,9	1,1
Brandskydd Hemgården	-	4,0	4,0	-	4,0
Hagen värme o ventilationsstyr	-	1,6	1,6	0,3	1,3
Värmevagnar måltid	-	0,2	0,2	-	0,2

Investeringsredovisning per projekt (mnkr)	Ursprunglig budget 2022	Ombudgetering 2022	Totalt anslag 2022	Utfall 2022	Avvikelse 2022
Förpackningsmaskin Matdistrib	-	-	-	0,2	-0,2
Översyn Elljusspår	-	0,1	0,1	0,1	0,0
Reinvestering skateboardpark	0,1	-	0,1	-	0,1
Discogolfbanor	0,4	-	0,4	0,5	-0,1
Idrottsmaterial/redskap	0,1	-	0,1	0,1	0,0
Städ och tvättmaskiner lokalv	0,3	-	0,3	0,1	0,2
Ombyggnad Od	-	-	-	0,1	-0,1
Ombyggnad Mörlanda skola/fsk	10,0	-1,5	8,5	8,3	0,1
Ombyggnad Altorp	6,0	-	6,0	0,2	5,8
Hagen ombyggn + nybyggn	60,0	5,4	65,4	68,0	-2,6
Renovering Hemgården	0,5	-	0,5	0,3	0,2
Gäsenegården attraktiva lgh	1,0	3,1	4,1	-	4,1
Exploatering	1,0	-	1,0	-0,0	1,0
Södra Horsby etapp 2	7,5	2,3	9,8	3,4	6,4
Exploateringsområde Hagen	-	6,3	6,3	2,2	4,1
Teknisk nämnd	104,3	22,4	126,7	100,4	26,4
Räddningsmateriel	0,3	-	0,3	-	0,3
Lastväxlare inkl. tank.	-	3,4	3,4	3,6	-0,2
Inventarier Räddningstjänst	0,2	-	0,2	-	0,2
Bygg och Miljönämnd	0,4	3,4	3,8	3,6	0,2
Summa	117,6	32,2	149,8	120,4	29,3

Tabell 48 Herrljunga kommuns investeringsredovisning.

Herrljunga kommuns totala investeringsbudget uppgick 2022 till 149,8 mnkr inklusive ombudgeteringar. Under året gjordes investeringar för 120,4 mnkr, vilket gav en avvikelse mot budget på 29,3 mnkr. Kommunstyrelsen har under året gjort några större markköp och har därför ett högre utfall än budget. Övriga nämnder hade lägre utfall för sina investeringar än budgeterat. Tekniska nämnden som ansvarar för den största delen av beslutade investeringar hade en positiv avvikelse på 26,4 mnkr. Den pågående investeringsprojekten löper i stort på enligt sina tidplaner och de tilldelade investeringsmedlen följer i stort budget.

En ombyggnad pågår av Mörlanda skola och projektet innebär om och tillbyggnad av skola och förskola i 3 etapper. Projektet förväntas vara klart under 2023.

Ombyggnation Od förskola/skola överlämnades till verksamheten under våren 2022. Projektet redovisar totalt ca 2,3 mnkr negativ avvikelse från total budget på 8,8 mnkr.

Ombyggnad Altorp skola projekteras för att gå ut på en förfrågan hos entreprenörer under Q3 2023.



Hagen demenscentra upphandlades Q4 2021 och byggnation startades januari 2022. Hösten 2021 inleddes förberedande åtgärder inför tillbyggnaden där omläggning av dag- och spillvattenledningar erfordrades och en pumpstation installerades på tomten samt tillkommande reservkraftkraft som har bokförts på projektets ekonomi men inte ingick i projektbudget. Projektet är i produktion med första etappen av två, vilket innebär tillbyggnaden av 38 boendelägenheter med tillhörande ytor för personal så som kontor och samvaro.

Fleråriga investeringsprojekt där total investering och utfall till och med 2022 redovisas nedan.

INVESTERINGAR	Total	Totalt utfall	Kvar
> 3 mnkr	investerings budget	tom 2022-12	av budget
Ombyggnad Mörlanda skola/fsk	20 000	19 864	136
Ombyggnad Od	8 800	11 149	-2 349
Ombyggnad Altorp*	32 300	473	31 827
Hagen ombyggn + nybyggn*	122 000	75 920	46 080
Hagen expl område	6 900	2 789	4 111
Södra Horsby etapp 2	16 500	10 111	6 389
Summa	206 500	120 307	86 193

Tabell: Herrljunga kommuns fleråriga investeringsprojekt över 3 mnkr

Övrigt

Begreppsförklaringar

Anläggningstillgång

Tillgångar som är avsedda för stadigvarande bruk eller innehav.

Ansvarsförbindelse

Förpliktelser i form av borgensåtaganden, ställda panter och dylikt.

Avskrivning

Planmässig nedsättning av anläggningstillgångarnas värde som ska spegla värdeminskningen.

Avsättningar

Förpliktelse som är säkra eller högst sannolika till sin förekomst men ovissa till belopp och infriandetidpunkt.

Balanskrav

Lagstadgat krav om att kommunens intäkter ska överstiga kostnaderna.

Balansräkning

Visar den ekonomiska ställningen. Här framgår vilka tillgångar och skulder kommunen hade vid bokslutstillfället.

Driftredovisning

Redovisar kostnader och intäkter för den löpande verksamheten under året ställt mot budget.

Eget kapital

Kommunens samlade överskott och underskott

Exploateringsverksamhet

Åtgärder för att anskaffa, bearbeta och iordningställa råmark för att kunna bygga bostäder eller industrier.

Kapitalkostnader

Periodiserad investeringsutgift. Består dels av avskrivning, dels av ränta på bundet kapital. Är en intern post.

Kassaflödesanalys

Visar hur medel har tillförts och använts för löpande verksamhet, investeringar samt finansiering och därmed likviditetsförändringen.

Kassalikviditet

Är ett mått på kommunens kortsiktiga betalningsberedskap. Vid 100 procent täcks de kortfristiga skulderna av likvida medel, kortfristiga fordringar och kortfristiga placeringar

Kommunbidrag

Tilldelade budgetanslag i form av skatteintäkter och statsbidrag.

Komponentavskrivning

Avskrivningsmetod som används när skillnaden i förbrukningen av en materiell anläggningstillgångs betydande delar är väsentlig. Respektive komponent skrivs av separat.

Likviditet

Kassa- och bankmedel som utgör kommunens betalningsredskap på kort sikt.

Långfristiga fordringar och skulder

Skulder och fordringar som har förfallodag senare än ett år efter balansdagen.

MSB – Myndighet för samhällsskydd och beredskap

MSB är en statlig myndighet och har ansvar för att stödja samhällets beredskap för olyckor, kriser och civilt försvar.

Omsättningstillgång

Tillgångar som på kort tid kan omsättas till likvida medel och som inte är avsedda för stadigvarande bruk.

RKR

RKR är ett oberoende ideellt organ som bildades 1997 av staten, Svenska Kommunförbundet och Landstingsförbundet. Utgångspunkten för RKR:s arbete är lag (2018:597) om kommunal bokföring redovisning.

Självfinansieringsgrad

Visar hur stor andel av nettoinvesteringarna som finansierats med egna medel.

SKR

Sveriges Kommuner och Regioner

Självfinansieringsgraden

Självfinansieringsgraden visar hur stor andel av nettoinvesteringarna som finansierats med egna medel.

Skuldsättningsgrad

Visar hur stor andel av kommunens tillgångar som är finansierade av främmande kapital. Motsatsen till soliditet.

Soliditet

Eget kapital i förhållande till totala tillgångar. Beskriver hur kommunens långsiktiga betalningsstyrka utvecklas. Ju högre soliditet desto starkare finansiellt handlingsutrymme.

WHO

World Health Organisation- Världshälsoorganisationen. Bildades 1948 och är ett av Förenta nationernas fackorgan..

Övriga begreppsförklaringar

I alla tabeller med siffror anges värden med tal. Finns det inget värde för perioden anges: ”-”. Värden i tusen kronor är förkortade som tkr och värden i miljoner kronor som mnkr.

Förkortningar:

- KF = Kommunfullmäktige
- KS = Kommunstyrelsen
- BN = Bildningsnämnden
- SN = Socialnämnden
- TN = Tekniska nämnden
- BMN = Bygg och miljönämnden

Övrigt/Revisionsberättelse

Revisionsberättelse