

# Årsredovisning 2021

## Herrljunga kommun

# Innehållsförteckning

<b>INLEDNING</b> .....	<b>1</b>
KOMMUNSTYRELSENS ORDFÖRANDE .....	1
<b>FÖRVALTNINGSBERÄTTELSE</b> .....	<b>3</b>
DEN KOMMUNALA KONCERNEN .....	3
ÖVERSIKT ÖVER VERKSAMHETENS UTVECKLING .....	6
VIKTIGA FÖRHÅLLANDEN FÖR RESULTAT OCH EKONOMISK STÄLLNING .....	7
HÄNDELSER AV VÄSENTLIG BETYDELSE .....	13
STYRNING OCH UPPFÖLJNING AV DEN KOMMUNALA VERKSAMHETEN .....	14
GOD EKONOMISK HUSHÅLLNING OCH EKONOMISK STÄLLNING .....	15
MÅLUPPFÖLJNING .....	19
BALANSKRAVSRESULTAT .....	22
VÄSENTLIGA PERSONALFÖRHÅLLANDEN .....	23
FÖRVÄNTAD UTVECKLING .....	28
<b>EKONOMISK REDOVISNING</b> .....	<b>29</b>
RESULTATRÄKNING .....	29
BALANSRÄKNING .....	30
KASSAFLÖDESANALYS .....	32
NYCKELTAL .....	33
NOTER .....	34
DRIFTREDOVISNING .....	46
INVESTERINGSREDOVISNING .....	48
<b>ÖVRIGT</b> .....	<b>51</b>
BEGREPPSFÖRKLARINGAR .....	51
REVISIONSBERÄTTELSE .....	54

# Inledning

## Kommunstyrelsens ordförande

Det är åter dags att se tillbaka på det år som ligger bakom oss, vad var våra förväntningar? Vad blev det när vi nu summerar? Vi får tyvärr konstatera att även 2021 har överskuggats av pandemin Covid-19. Sommaren gav oss lite andrum och möjligheter att en del av vår personal fick att ta ut den semester som de så väl behövde för att vila upp sig något, efter de tidigare uppoffringar och insatser som gjorts. En stor eloge till all personal som bidragit med stora arbetsinsatser. Ett stort tack till all er.



I tidigare sammanhang har jag skrivit och finner inget bättre, Herrljunga kommun måste vara det bästa valet oavsett var man bor och man skall vara stolt över att bo och leva här. Vi har en strävan att växa och ett hopp om en befolkningsökning. Vi ökade under 2021 med 57 invånare till 9 501 stycken. Det kan tyckas blygsamt men det är ett steg i rätt riktning. Vi har under de senaste åren och inte minst under 2021 förstått att intresset för Herrljunga kommun har ökat, min uppfattning är att många upplever vår kommun som en tryggare och säkrade plats att bo. Vi har också en rik och fin natur att njuta av. Närheten till stationen och de pendlingsmöjligheter som finns känns som en klar fördel. Många byggföretag har upptäckt denna fördel med vår kommun och den unika möjlighet vi har, vilket är oerhört stimulerande. Att bygga villor och flerbostadshus har möjliggjorts genom att ett flertal områden blivit planlagda de senaste åren, vilket vi nu ser frukten av. Jag hoppas att vi kommer se mer av markanvisningar 2022, och även av projektet med nybyggnationer av bostadsrätter som påbörjats under året. Tomterna på Horsby 2 släpptes i början av 2021 där ett 20-tal nu är reserverade och drygt hälften sålda. Kommunens första markanvisningstävling ägde rum under 2021 med ett gott resultat, byggstart förväntas under 2022. Från kommunens sida måste vi försöka möta det med större efterfrågan på ett rikare fritids och kulturliv. Jag är nöjd med att en ekonomisk satsning gjorts inom det området för 2022.

Trots ett år av tuffa utmaningar och en pandemi som varit kännbar på olika sätt så har kommunens finansiella mål uppfyllts med god marginal. Det skapar gott utrymme för de investeringar som vi har framför oss. Det ger också en stabil grund att stå på, för det beslut som fattats av kommunfullmäktige om att resultatet ska uppgå till minst 2 procent under en treårsperiod av skatteintäkter och generella stadsbidrag. Resultatet för 2021 uppgick till cirka 28 mnkr eller 5procent vilket innebär att målet uppnås både för året och treårsperioden. Den positiva avvikelsen mot budget på cirka 20 mnkr kan till viss del härröras från tillfälliga medel från staten, men också på god budgetföljsamhet hos våra nämnder och styrelser. Kommunstyrelsen har under senhösten sedan man såg ett gott resultat arbetat med att tidigare lägga kostnader för nästkommande år som kan underlätta 2022 för verksamheterna.

Ombyggnaden av Älvsborgsbanan har avslutats, en välbehövligt arbetet som har varit positivt för våra stationer Ljung och Herrljunga och som jag ser det har hela kommunens förutsättningar att

## Inledning/Kommunstyrelsens ordförande

pendla ökat. Det bidrar till att hitta möjlig arbetskraft för de industrier som expanderar i området och öppnar upp för att besöka andra kultur och fritidsaktiviteter utanför kommunen. Då tänker jag också på Västra stambanas betydelse för resande och möjligheter att pendla ut ur kommunen men även in. Under de senaste åren har vi upptäckt att det digitala samhället har öppnat upp för möjligheter att jobba på distans och där jobbet tillåter arbete hemifrån någon dag i veckan. Detta innebär att det har stärkt Herrljunga kommun som ett alternativ att bo i, då vi är unika med vår närhet till järnvägen.

Kommunen har ett livaktigt företagande i kommunen via Fokus, kommunen har representanter i Fokus styrelsen av kommundirektör och kommunstyrelsens ordförande. De som dominerar och står för den största delen av arbetstillfällena är industrin, transport, handel och jord och skogsbruk. Vi söker att bredda sysselsättningsmöjligheterna, vilket vore en fördel och gör oss mindre sårbara. Ett mark område har inköpts för framtida versamhetsmark. En framstående placering i svensk näringslivs enkätundersökning plats 11 av 290 kommuner är värd att nämna, detta vittnar trots allt att vi har en bra fungerande dialog mellan kommun och näringsliv. Arbetslösheten är trots pandemin relativt låg. Att ett arbete och meningsfull sysselsättning är viktigt för ett välmående hos den enskilde är sedan tidigare känt men det hjälper också till att säkerställa den kommunala servicen som är av stor vikt för oss alla.

Jag vill till tacka alla politiker i kommunen för ett gott samarbete och det oftast goda och respektfulla debattklimat vi har, det är ju det som är grunden till den för oss så självklara demokrati vi lever i.

Vill också rikta ett tack till alla som på sin fritid lägger ned tid ideellt för att vi skall kunna ha ett rikt och livligt föreningsliv, det är till stor hjälp i vår marknadsföring.

Till sist åter ett stort tack till all personal som är den viktigaste delen i den kommunala verksamheten, för många har det varit extra påfrestande och tungt under de senaste åren.

Gunnar Andersson (M)

Kommunstyrelsens ordförande

# Förvaltningsberättelse

## Den kommunala koncernen



HERRLJUNGA KOMMUN

HERRLJUNGA KOMMUNS ORGANISATION

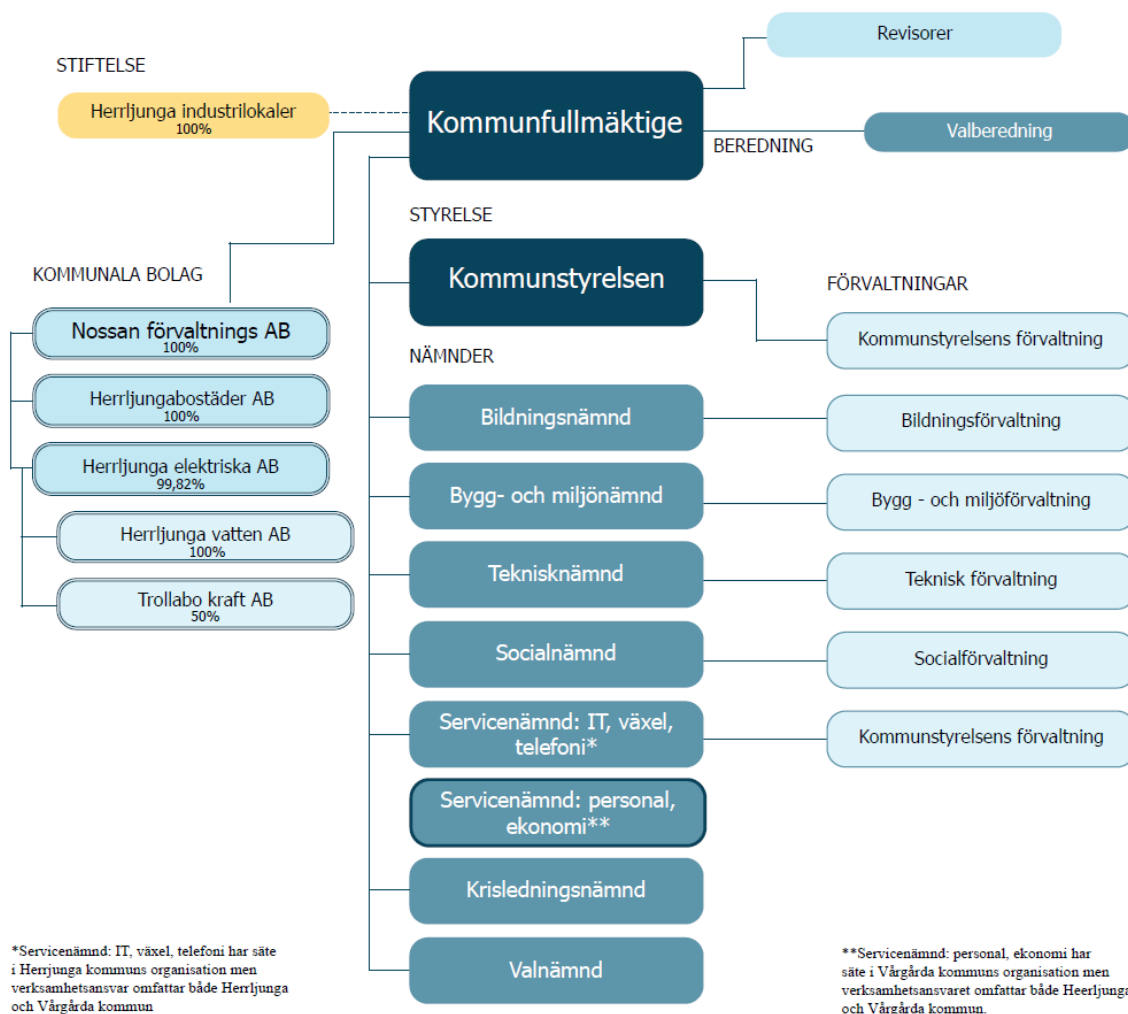


Bild 1 Herrljunga kommuns organisation

Förutom Herrljunga kommun består den kommunala koncernen av Stiftelsen Herrljunga Industrilokaler och Nossan Förvaltningsaktiebolag med dess dotterbolag Herrljungabostäder AB och koncernen Herrljunga Elektriska AB.

### Stiftelsen Herrljunga Industrilokaler

Stiftelsen Herrljunga Industrilokaler ägs till 100 procent av Herrljunga Kommun. Stiftelsen förvaltar 24 fastigheter till ett sammanlagt bokfört värde av 174 mnkr och dess syfte med verksamheten är att tillhandahålla ändamålsenliga lokaler till kommunens näringsliv. Fastigheter som ägs av stiftelsen hyrs ut, leasas eller säljs beroende på kundens intresse.



## Nossan Förvaltningsaktiebolag

Nossan Förvaltningsaktiebolag är ett holdingbolag vars syfte är att äga och förvalta de kommunala bolagen Herrljungabostäder AB, och Herrljunga Elektriska AB med dotterbolag. Eftersom Nossan förvaltningsaktiebolag är ett holdingbolag finns inga anställda i bolaget utan bolaget köper via avtal resurser av Herrljunga Kommun. Nossans Förvaltningsaktiebolag ska samordna och kontrollera att Herrljunga kommuns koncernbolag förvaltas enligt ägardirektiv och kommunala mål, samt att skapa möjligheter för koncernen att växa och utvecklas.

## Herrljungabostäder AB

Herrljungabostäder AB ägs till 100 procent av Nossan Förvaltningsaktiebolag. Syftet med verksamheten är att erbjuda ett kundpassat och varierat utbud av lägenheter. Lägenheterna ska passa alla och bolaget strävar efter att kunden ska känna trygghet och trivsel i bostaden och området.



Herrljungabostäder AB ska erbjuda hyresgäster i Herrljunga kommun ett brett urval av attraktiva bostäder med olika typer av upplåtelseform. Med en hög service, genomgripande miljöfokus och ett omsorgsfullt underhåll ska Herrljungabostäder AB vara förstahandsvalet för ett tryggt och långsiktigt boende.

## Koncernen Herrljunga Elektriska AB

Herrljunga Elektriska AB består av moderbolaget Herrljunga Elektriska och dess dotterbolag Herrljunga Vatten AB, Herrljunga Elkraft AB (bolaget är vilande) och Trollabo Kraft AB (ägs till 50 procent och kommer inte att redovisas i kommunens årsredovisning).

### Herrljunga Elektriska

Herrljunga Elektriska AB:s verksamhetsområde består av fyra affärsområden: Elnät, EL-/energiteknik, Fjärrvärme och Stadsnät, samt övrig verksamhet inom fastighetsförvaltning och tjänster. Bolaget har till syfte att producera och distribuera el- och värmeenergi, tillhandahålla el- och energitekniska tjänster inklusive elinstallation, tillhandahålla stadsnätstjänster, äga och förvalta såväl lös som fast egendom. Bolaget ska främja kommunens tillväxt och utveckling genom drift och förvaltning av nämnda verksamheter. Bolagets ekonomiska mål ska vara att uppnå en avkastning på eget kapital som uppgår till 8 procent samt en soliditet på minst 35 procent. Bolaget bedriver anmälningspliktig verksamhet enligt miljöbalken. Anmälningsplikten avser produktionsanläggningar för fjärrvärme i Mörlanda Panncentral och Kartholmens Panncentral, samt värmeproduktion på Gäsenegården.



### Herrljunga Vatten AB

Herrljunga Vatten AB ansvarar över vatten och avloppsverksamheten i Herrljunga kommun. I detta ansvar ligger produktion och distribution av dricksvatten, avledning och rening av avloppsvatten samt drift, underhåll och förnyelse av VA-anläggningarna inom fastställda verksamhetsområden. Verksamheten ska efterleva krav och villkor som ställs enligt LAV (Lagen om allmänna vattentjänster), Miljöbalken och tillstånd meddelade enligt Miljöbalken och Livsmedelsverkets dricksvattenföreskrifter.

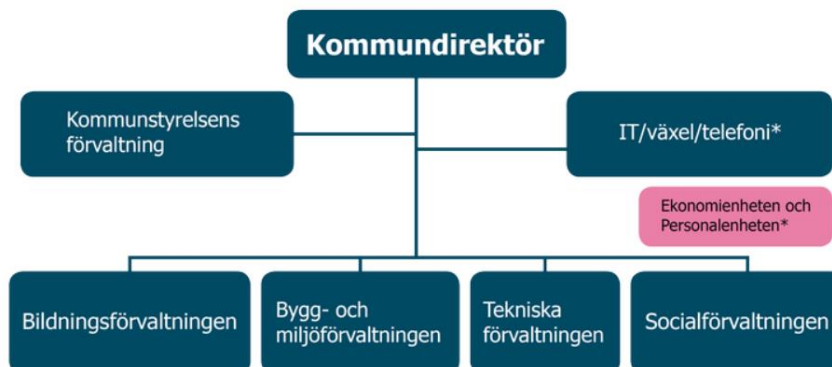
## Politisk organisation Herrljunga kommun

Kommunens högsta beslutande organ är kommunfullmäktige med 31 ledamöter. Kommunens revisorer är tillsatta av och rapporterar direkt till fullmäktige. Fullmäktige utser kommunstyrelsen och dessutom fem facknämnder vilka alla utom val- och krisledningsnämnden har underställda förvaltningar till sitt förfogande. Nämnderna, inklusive kommunstyrelsen, sammanträder cirka tio gånger per år. Förvaltningscheferna är tillsatta av kommunstyrelsen och är underställda kommunchefen. Bland nämnderna har kommunstyrelsen en särställning genom att styrelsen ska övervaka nämndernas utveckling samt ta nödvändiga initiativ om nämnderna inte bedriver verksamhet enligt fullmäktiges riktlinjer.

Kommunfullmäktigevalet 2018	Antal röster	Procent	Mandat
Arbetarepartiet Socialdemokraterna	1 366	21	7
Centerpartiet	1 160	18	6
Moderaterna	880	14	4
Liberalerna	646	10	3
Sverigedemokraterna	749	12	4
Kommunens väl	596	9	3
Kristdemokraterna	476	7	2
Vänsterpartiet	331	5	2
Miljöpartiet de gröna	126	2	0
Feministiskt initiativ	32	1	0
Övriga partier	5	0	0

Tabell 1 Kommunfullmäktigevalet 2018 med antal röster och mandat

De kommunala förvaltningarna styrs av förvaltningschefer som i sin tur ansvarar för olika verksamheter, avdelningar och enheter. I Herrljunga består de fyra facknämnderna av bildning, tekniska, bygg och miljö samt socialförvaltning. Kommunstyrelsens förvaltning består av funktionerna folkhälsa, översiktlig planering, turism samt central administration och kommunikation.



\* IT/växel/telefoni delas med Värgråda kommun med Herrljunga kommun som ägare.

\* Ekonomienheten och Personalenheten delas med Värgråda kommun med Värgråda kommun som ägare.

Bild 2 Organsiationsbild av Herrljunga kommuns kommunala förvaltning

## Översikt över verksamhetens utveckling

Herrljunga kommunkoncern har under de senaste fem åren haft en positiv finansiell utveckling. För verksamhetsåret 2021 redovisade den kommunala koncernen ett resultat på 42,5 mnkr. Herrljunga kommun står för 48 procent av koncernens totala omsättning, detta efter koncernelimineringar.

<b>Koncernen Herrljunga Kommun</b>	<b>2017</b>	<b>2018</b>	<b>2019</b>	<b>2020</b>	<b>2021</b>
Verksamhetens intäkter, mnkr	275	260	259	264	286
Verksamhetens kostnader, mnkr	779	780	783	801	774
Skatteintäkter och stadsbidrag, mnkr	525	530	547	572	594
Årets resultat	22	8	18	32	43
Soliditet, procent	18	19	20	21	22
Långfristiga skulder, mnkr	429	407	405	445	492
Antal årsarbetare månadsavlönade	827	866	842	878	893

<b>Herrljunga Kommun</b>	<b>2017</b>	<b>2018</b>	<b>2019</b>	<b>2020</b>	<b>2021</b>
Antal invånare	9 485	9 494	9 464	9 444	9 501
- varav 0-6 år	771	736	707	669	684
- varav 7-17 år	1 135	1 166	1 172	1 178	1 191
- varav 18-64 år	5 333	5 301	5 157	5 264	5 253
- varav 65- år	2 246	2 291	2 428	2 333	2 373
Kommunalskatt, kr	21,94	21,94	21,94	21,94	21,94
Landstingsskatt, kr	11,48	11,48	11,48	11,48	11,48
Årets resultat efter finansiella poster, mnkr	24	-2	11	24	28
Skatteintäkter och statsbidrag, mnkr	525	530	547	572	594
Verksamhetens nettokostn tkr/invånare	53	56	57	58	60
Soliditet, procent	40	40	41	40	41
Självfinansieringsgrad av invest, procent	91	29	72	62	101
Resultat/skatteintäkter + generella bidrag, procent	5	0	2	4	5
Antal månadsanställda, enl AB tillsvidare+visstid	863	897	855	865	874
Antal årsarbetare månadsavlönade	773	812	784	818	830

Tabell 2 Sammandrag av verksamhetens utveckling 2017-2021



## Viktiga förhållanden för resultat och ekonomisk ställning

År 2021 har fortsatt präglats av den pandemi som vi har haft sedan våren 2020, vilket har varit en stor påfrestning för organisationen. Planerat utvecklingsarbete har fortsatt fått stå tillbaka och fokus har i många fall fått vara på daglig drift under osäkra förhållanden. Pandemin har självklart också påverkat medarbetarna genom hög sjukfrånvaro, svårigheter att rekrytera vikarier tillsammans med hög arbetsbelastning och snabba förändringar i verksamheten.

Den demografiska utvecklingen kommer att ge stora utmaningar och långsiktiga effekter på ekonomi och bemanning framöver. Det blir en utmaning att både effektivisera verksamheten och komma ikapp med sådant som inte kunnat göras till följd av pandemin. Årets starka ekonomiska resultat riskerar att skapa förväntningar som kommunen inte har möjlighet att uppfylla på längre sikt.

### Befolkningsutveckling

Herrljunga kommun är för sin framtida utveckling beroende av att det sker en tillväxt av befolkningen. Kommunen har ett attraktivt näringsliv och goda kommunikationsmöjligheter vilket gör att många pendlar till Herrljunga kommun från andra kommuner. För att stimulera till ökad inflyttning är det viktigt att kommunen skapar attraktiva boendemiljöer både i tätorterna Herrljunga, Annelund och Ljung, men även på landsbygden. Kommunens invånarantal uppgick den 31 december 2021 till 9 501 vilket är en ökning med 57 personer jämfört med föregående år. Herrljunga kommun har under de senaste fem åren haft en befolkningsökning med 16 personer.

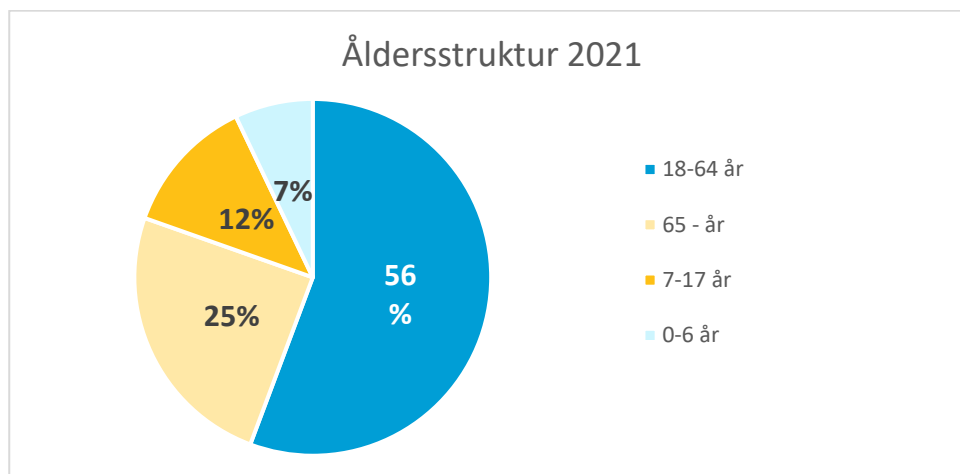


Diagram 1 Ålderstruktur på Herrljunga kommuns invånare 2021

## Arbetsmarknad

Herrljunga kommun hade 2021-12-31 totalt 81 personer som var öppet arbetslösa. Motsvarande siffra 2020 var 124 personer vilket innebär att antalet arbetslösa har minskat med 43 personer (5,3 procent). Arbetslösheten motsvarar 2,8 (2,8) procent av den registerbaserade arbetskraften. Herrljunga har haft en betydligt lägre andel öppet arbetslösa än riket och länet under 2021. För Riket låg arbetslösheten på 3,5 procent av registrerad arbetskraft och för Västra Götaland på 4,1 procent. Personer i program med aktivitetsstöd uppgick 2021-12-31 till 109 (131) stycken.

## Bostadsmarknad

Då kommunen har ett attraktivt näringsliv och bra kommunikationsmöjligheter så pendlar många idag till Herrljunga från andra kommuner. Ett större utbud av bra boendeformer skulle kunna innebära en ökad inflyttning från denna grupp. Boendet och livsmiljön får en allt större betydelse i människors liv. Det är inte längre tillgången till arbete som primärt styr var vi väljer att bosätta oss. Goda och varierande boendemiljöer har blivit en mycket viktig konkurrensfördel för kommunerna i hela landet.

Förutsättningarna för att bygga enbostadshus och flerbostadshus finns i kommunen genom att ett flertal områden blivit planlagda de senaste åren. Flertalet av områdena har nu markanvisningar som kommer bli realiserade under 2022. Bland annat har kommunens första markanvisningstävling ägt rum under 2021 för kvarteret Lyckan med gott resultat. Ett större projekt med nybyggnad av bostadsrätter som kommit igång under 2021 och förväntas bli byggstart under 2022.



Nya planområden för villaområden samt bostadsbyggnation i form av flerbostadshus, radhus, parhus har startats igång under 2021 och kommer bli antagna under 2022 vilket kommer säkerställa fortsatt bra planberedskap för bostadsbyggnation i kommunen.

Tomterna på Horsby etapp 2 släpptes i mars 2021 och under året har cirka 20 st tomter blivit reserverade varav 11 tomter nu är sålda.

## Näringsliv

Kommunen har ett aktivt samarbete med ortens företag via FOKUS Herrljunga som ägs av företagen i kommunen och drivs i nära samarbete mellan kommun och företag. Kommunstyrelsens ordförande och Kommundirektören sitter i företagets styrelse. FOKUS Herrljunga har till syfte att förbättra och stärka näringslivsklimatet i Herrljunga kommun men också att stödja och utveckla nyföretagandet i kommunen.

Andelen arbetstillfällen kopplade till Industrin, ligger i kommunen på dryga 39 procent gentemot rikssnittet på 14 procent. Övriga näringsgrenar som är av stor betydelse för kommunen, är i nämnda ordning; transport, handel, bygg och den gröna näringen (jord- och skogsbruk). Den största arbetsplatsen i kommunen har 335 st anställda. Utmärkande för kommunen är att näringslivet domineras av många mindre företag med få anställda.

Totalt antal företag i kommunen uppgår enligt Upplysningscentralen (UC) till 1 449 st vid årsskiftet 2021/2022. Antalet nystartade företag uppgick till 75 st. Under de tre senaste åren har nyföretagandet ökat med 208 procent. Ökningen beror delvis på en ”Coronaeffekt” samt riktade insatser för att stimulera nyföretagandet. Nyföretagarrådgivningen genomförs i lokal regi av Fokus Herrljunga & Nyföretagarcentrum Herrljunga.

I Svenskt Näringslivs årliga enkät har Herrljunga kommun historiskt goda placeringar. År 2021 hamnade kommunen på plats 11 av 290, vilket är en försämring med en placering jämfört med föregående år. Under de senaste fem åren har Herrljungas placeringar varierat, men aldrig varit sämre än plats 48. Undersökningen baseras på två delar; enkätundersökning och statistikdel. Vad gäller enkätundersökningen får kommunen överlag mycket goda resultat medan statistikdelen tynger kommunen.



Vad gäller framtiden behöver fokus läggas på att bli bättre på att locka företag från branscher som nära nog saknas idag. Exempel på nya branscher kan vara PR & marknadsföring, juridik, digitalisering, nya kommunikationslösningar mm. Fortsatt satsning på att utöka tillgänglig & flexibel etableringsmark är också fundamental för att skapa grund för framtida tillväxt

## Finansiell analys

I Herrljunga kommunkoncern finns de fem låntagarna Herrljungabostäder AB, Herrljunga Vatten AB, Nossan Förvaltningsaktiebolag, Stiftelsen Herrljunga Industrilokaler och Herrljunga kommun. Den totala låneskulden för 2021 var 464 mnkr. Den största av låntagarna var Stiftelsen Herrljunga Industrilokaler med en andel på 37 procent motsvarande 171 mnkr. På grund av höga investeringskostnader tecknade Herrljunga Kommun ett lån på 25 mnkr under 2021.

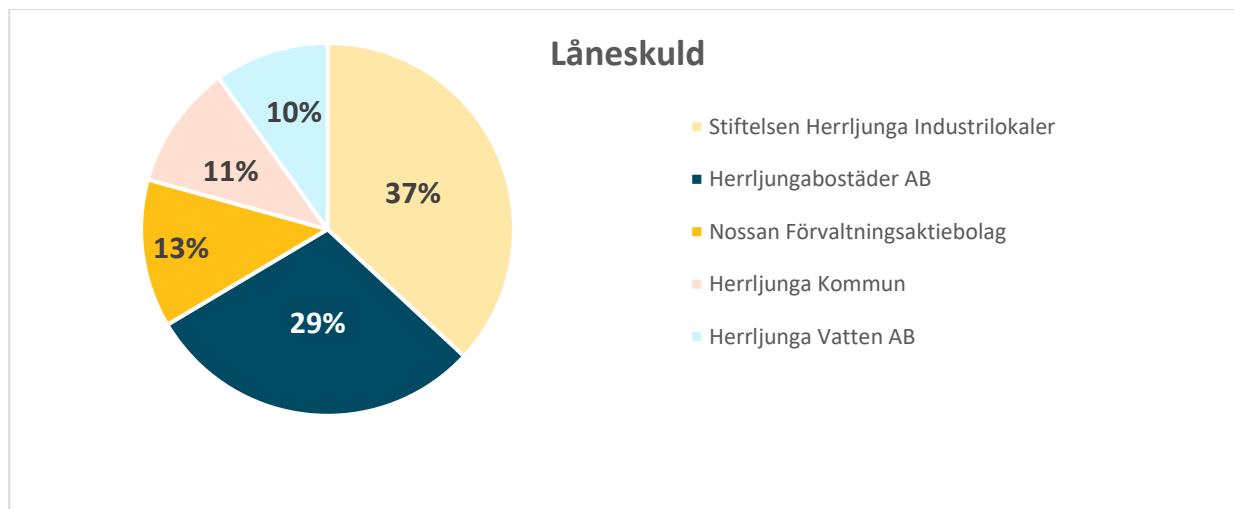


Diagram 2 Herrljunga kommunkoncerns samlade lån hos Kommuninvest

Under nuvarande år har skuldportföljen 68 procent andel fast ränta. Den genomsnittliga kapitalbindningen var 2,3 år och den genomsnittliga räntebindningen var på 2,0 år. Av låneskulden har 30,4 procent en kapitalbindning på 1 år eller kortare och 44,2 procent har en räntebindning på 1 år eller kortare. För 2021 var de totala räntekostnaderna 1,9 mnkr. Risken med hög lånegraden är när räntorna stiger, det innebär ökade kostnader för koncernen. Den totala ränteprognosen på 10 år är 6,6 mnkr, vilket är en kostnadsökning på 4,7 mnkr utifrån att inga fler lån tecknas.

Likviditeten speglar koncernens kortfristiga betalningsberedskap. De löpande utgifterna måste kunna betalas med antingen de månatliga skatteinbetalningarna, avgifter och ersättningar eller andra omsättningsbara tillgångar. Med högre investeringsgrad ökar behovet av utökad lånegrad. Koncernens likviditet försvagades under 2021 vilket främst beror på Herrljunga kommuns investeringar.

Borgensåtaganden är förknippade med risk och därför är det viktigt att analys görs vid varje enskild förfrågan om borgensförbindelse. När borgensåtagande ska beaktas är det dock lika viktigt att analysera innehållet i åtagandet som storleken. Den största risken uppstår i de borgensåtaganden som inte har några väsentliga tillgångar att realisera vid betalningssvårigheter, vanligtvis föreningar. Detta har Herrljunga kommun beskrivit i en upprättad policy för borgensförbindelser. Herrljunga kommuns borgensåtaganden uppgick vid årsskiftet 2021 till 421,5 mnkr vilket var en ökning med 16,8 mnkr mot 2020. Ökningen beror till största del på ökat borgensåtagande till Stiftelsen Herrljunga Industrilokaler. Av den totala andelen borgensåtagandena består borgensåtaganden till föreningar av 7,2 mnkr vilket motsvarar 1,8 procent, resterande är borgensförbindelser mellan kommunen och dess dotterbolag.

## Hållbarhet

Herrljunga kommun antog inför 2021 nio klimatlöften inom det regionala samarbetet Klimat 2030 vilka implementerades och genomfördes på ett flertal förvaltningar. 2021 beslutade kommunstyrelsen att kommunen skulle ta fram en koldioxidbudget som underlag för hur utsläppen av koldioxid behöver minska för att kommunen ska ta sitt ansvar för att uppfylla Parisavtalet.



Herrljunga Elektriska AB bedriver anmälningspliktig verksamhet enligt Miljöbalken. Anmälningsplikten avser produktionsanläggningar för fjärrvärme i Mörlanda Panncentral och Kartholmens Panncentral. Fjärrvärme distribueras i Herrljunga tätort, Mörlanda och Ljung.

Huvvuddelen av Herrljungabostäder AB's fastigheter är anslutna till fjärrvärmenätet som inom Herrljunga tätort till 98 procent produceras av biogas. I de flesta hus finns miljöhäus där källsorterade sopor lämnas. Matavfall blir till biogas och biogödsel. Energibesparande vvs-utrustning installeras alltid vid nyproduktion och utbyte. Alla förbrukningsuppgifter avseende fjärrvärme och vatten dokumenteras och följs upp fastighetsvis varje månad.

## Jämförelser med andra kommuner

Herrljunga kommun jämför sig med andra kommuner med liknande förutsättningar, för att kunna utvärdera resultat och kvalitet på tjänsterna. Liknande kommuner utgår från Sveriges Kommuner och Regioners kommunkgrupp B5, vilket innebär långpendlingskommun nära större stad.

Man kan se att Herrljunga kommun har en lägre skattesats än motsvarande kommuner men har en högre skattekraft. Kommunen ligger på elfte plats i Svensk Näringslivs kommunranking, vilket är resultatet av ett aktivt samarbete mellan kommunens tjänstemän, FOKUS Herrljunga och företagen i kommunen.

Nyckeltal	Herrljunga Kommun	Liknande kommuner
Svensk Näringslivs kommunranking 2021	11	
Skattesats 2021, %	33,42	33,67
Skattekraft i procent av riksgenomsnitt, taxeringsår 2021	89,3	87,7
Lärartäthet, antal elever per lärare (heltidstj) totalt, 2020/2021	10,3	11,4
Inskrivna barn per årsarbetare i förskolan 2020, antal	5,1	5,2
Elever i åk. 9 som är behöriga till ett yrkesprogram, kommunala skolor 2021, %	83,5	82,3
Betyg åk. 9, genomsnittligt meritvärde (17 ämnen) samtliga huvudmän, 2021	236,7	219,7
Invanare 65+ i särskild boendeformer 2020, %	3,6	3,8

\*Genomsnittlig placering kommunranking kommun i grupp B5 2021

Tabell 3 Jämförelse Herrljunga kommun med andra liknande kommuner

## Pensionsåtaganden

Enligt beslut av Kommunfullmäktige har Herrljunga kommun valt att lyfta in pensionsförpliktelsen som en avsättning i balansräkningen. En konsekvens av detta är att beslut kan fattas på underlag som ger en fullständig bild av den faktiska ekonomiska situationen. Skulden är en beräkning av anställdas intjänade pensionsförmånder enligt de pensionsbestämmelse som gällde till och med 1997-12-31. För år 2021 uppgår den förpliktelsen till 175,8 (179,3) mnkr inklusive särskild löneskatt, vilket är en minskning från 2020 med 3,5 mnkr. Uppgifterna blir alltmer exakta för varje år då omfattningen av färdigberäknade pensionsförmåner (aktualiseringsgraden) ökar, för närvarande är 99 procent färdigberäknade.

Annan pensionsförpliktelse utgörs av särskilda pensioner, ÖK-SAP samt avsättning exklusive ÖK-SAP och är i bokföringen redovisad som avsättning. För 2021 uppgår det avsatta beloppet till 9,2 (8,6) mnkr. Den utgörs också av den del av pensionsförpliktelsen som tryggats i pensionsförsäkring.

Pensionsåtagande	Kommunen 2020	Kommunen 2021
<b>Pensionsförpliktelser</b>		
Avsättning inkl. särskild löneskatt	8,6	9,2
Ansvarsförbindelse inkl. särskild löneskatt	179,3	175,8
Pensionsförpliktelse som tryggats i pensionsförsäkring	36,8	41,2
Pensionsförpliktelse som tryggats i pensionsstiftelse	-	-
<b>Summa pensionsförpliktelser (inkl. försäkring och stiftelse)</b>	<b>224,7</b>	<b>226,1</b>
<b>Förvaltade pensionsmedel - marknadsvärde</b>		
Totalt pensionsförsäkringskapital	47,3	52,3
- varav överskottsmedel	1,9	2,5
Totalt kapital pensionsstiftelse	-	-
Finansiella placeringar avseende pensionsmedel (egen förvaltning)	-	-
<b>Summa förvaltade pensionsmedel</b>	<b>47,3</b>	<b>52,3</b>
<b>Finansiering</b>		
Återlånade medel	177,3	173,9
Konsolideringsgrad (procent)	21,1	23,1

Tabell 4 Herrljunga kommuns pensionsåtagande 2020-2021

## Händelser av väsentlig betydelse

Även 2021 ändrade pandemin förutsättningarna för att kunna genomföra det fortsatta underhållet på fastigheter. För Herrbljungabostäder innebar det att allt planlagt underhåll med kvarboende i lägenheterna fick återingen ställas in och utvändiga åtgärder fick istället prioriteras. Året inleddes dock med inflyttning i de sex nya lägenheterna i Postnords före detta lokaler på Storgatan. Återuppbyggnaden av den nedbrunna fastigheten på Armaturvägen 6-8 har påbörjats och den omfattande fasadrenoveringen av den Q-märkta fastigheten Karinsdal i Ljung slutfördes i stort sett under december månad.

Stiftelsen Herrljunga Industrilokaler har färdigställt en tillbyggnation på fastigheten Herrljunga Boren 1. Fastigheterna Herrljunga Vreta 10:9 och 6:7 har förvärvats under 2021. Den pågående pandemin har påverkat resultatet negativt, dock i begränsad omfattning.

För Herrljunga Elektriska AB har året varit utmanande i fråga om en oväntat hög efterfrågan. För Elnät medförde detta omfattande arbeten med en kraftigt förstärkt elanslutning för en lokal industri som valt att samlokalisera fler verksamheter till kommunen. Även efterfrågan på tjänster från El/energiteknik ökade, i första hand av industrikunder men även av ett tilltagande bostadsbyggande. Stadsnät förberedde under året fiberutbyggnaden i Fåglavik och under hösten beviljades investeringsbidrag från Post- och telestyrelsen.

Herrljunga kommuns sjukfrånvaron har fortsatt varit hög på grund av Covid-19. En stor del av sjukfrånvaron beror på att restriktioner följts om att stanna hemma vid minsta tecken på symptom vilket har haft stor påverkan på enheter med social verksamhet. Det har även varit svårt att få vikarier, vilket inneburit att personal har omfördelats inom verksamheterna.

Året har inneburit stora påfrestningar för den kommunala organisationen vilket har gjort att den planerade utvecklingen och implementering av målarbetet inte kunnat genomföras som hade önskats. Arbetet är fortfarande i en uppstartsfas där arbetssätt och metoder utvecklas löpande i dialog. Alla nämnder har utifrån den nya målstrukturen identifierat områden där de kan bidra till de kommungemensamma målen. Under 2021 antog Herrljunga kommun som den första kommunen i landet att anta en solbruksplan.

Ett omfattande arbete utförts för att projektera fram Hagens demensboende. Under våren påbörjades upphandlingen av tillbyggnaden ca 4000 m<sup>2</sup> och under hösten har arbetet med detaljprojektering påbörjats. Entreprenör är utsedd och byggnaden beräknas stå färdig 2023.



## Styrning och uppföljning av den kommunala verksamheten

De kommunala bolagen ska i sin verksamhet förhålla sig till två övergripande lagar, dels kommunallagen (KL) och dels aktiebolagslagen (ABL). Det innebär att bolagen har en sammansatt uppgift där det ska råda balans mellan allmännyttan (nytta för medborgarna) och affärsmässighet (en strikt företagsekonomisk lönsamhet). Moderbolaget Nossan Förvaltningsaktiebolag skall utöva styrning och uppföljning av de bolag som ingår i koncernen. Det ska finnas en aktiv dialog och kommunikation mellan moderbolaget och dotterbolagen.

Styrelseledamöterna i respektive bolag utses av kommunfullmäktige och anmälas på bolagsstämman. Respektive bolags styrelse svarar för bolagets organisation och förvaltningen av bolagets angelägenheter. Styrelsen har det operativa ansvaret för bolaget och att verksamheten bedrivs i enlighet med vad som har beslutats på årsstämman. Styrelsen ska se till att bolagets organisation är utformad så att bokföringen, medelsförvaltningen och bolagets ekonomiska förhållanden i övrigt kontrolleras på ett betryggande sätt. Styrelsen i respektive bolag utser verkställande direktör.

Koncernens bolag ska skapa lämpliga förhållanden för återkommande dialog med allmänheten utifrån varje bolags förutsättningar. Bolagen ska kännetecknas av öppenhet och ett serviceinriktat arbetssätt. Nossan Förvaltningsaktiebolag har under året en återkommande dialog med bolagen. I förekommande fall behandlas dessa ärenden av kommunstyrelsen och kommunfullmäktige.

### Herrljunga kommun

Kommunens högsta beslutande organ är kommunfullmäktige och det är fullmäktige som bland annat beslutar om kommunens budget och verksamhetsplan samt årsbokslut. I samband med budgeten fastställs inte bara de ekonomiska ramarna utan även de mål som verksamheten ska jobba mot. Kommunfullmäktige utser och tillsätter ledamöterna i Kommunstyrelsen, kommunens fem facknämnder samt bolagens styrelser. Kommunfullmäktige beslutar också om hur den kommunala verksamheten ska styras genom att fatta beslut om policy för verksamhets- och ekonomistyrning. I policyn framgår bland annat hur budget- och uppföljningsprocess ska gå till i kommunen.

Kommunstyrelsen är kommunens ledande politiska förvaltningsorganisation. Styrelsen har samordningsansvar för hela kommunens utveckling och ekonomiska ställning med uppdrag att övergripande leda och styra den kommunala verksamheten. Förvaltningscheferna är tillsatta av kommunstyrelsen och är underställda kommunchefen.

Tillsammans med Vårgårda kommun bedriver Herrljunga kommun två servicenämnder där en servicenämnd består av verksamhet som har Vårgårda kommun som huvudman och en servicenämnd som har Herrljunga kommun som huvudman. Syftet med denna gemensamma organisation har varit att genom effektivitet förbättra stöd och support till respektive kommuns kärnverksamhet. Respektive nämnd har sitt eget budgetansvar och upprättar egna månadsuppföljningar, delårsrapporter och årsbokslut. Varje nämnd ska även se till att de mål som upprättas för verksamheten uppnås under året.

Herrljunga kommun bedriver en del av sin verksamhet i bolagsform. Bolagen har samma övergripande syfte som den verksamhet som bedrivs i förvaltningsform, nämligen att skapa nytta för Herrljunga kommun och dess medborgare. Herrljunga kommun har organiserat bolagsverksamheten i en koncern med Nossan Förvaltningsaktiebolag som moderbolag.



## God ekonomisk hushållning och ekonomisk ställning

### Årets resultat och god ekonomisk hushållning

I sammanställd redovisning ges en bild av kommunens åtagande oavsett juridisk form. Koncernens resultat visar 42,5 mnkr, vilket är 10,4 mnkr högre än föregående år och motsvarar 15 procent av den totala omsättningen på 286,4 mnkr. Den positiva resultatförändringen beror främst på kommunens och Herrljunga Elektriskas förbättrade resultat. I koncernens resultat har koncerninterna eliminerings gjorts med 31,6 mnkr.

Resultat före koncernelimineringar	2020	2021
Herrljunga kommun	24,3	27,9
Stiftelsen Herrljunga Industrilokaler	-0,2	1,1
Nossan Förvaltingsaktiebolag	0,0	0,1
Herrljunga Elektriska AB	1,8	5,6
Herrljunga Vatten AB	0,0	-0,1
Herrljungabostädet AB	3,5	-0,2

Tabell 5 Herrljunga kommunkoncerns resultat 2020-2021 innan koncerninterna elimineringar

Herrljunga kommun har ett finansiellt mål att resultatet under en treårsperiod ska uppgå till minst 2 procent av kommunens skatteintäkter och generella bidrag. Resultatet för 2021 uppgår till 27,9 mnkr jämfört med budgeterade 8,6 mnkr. Jämfört med föregående år är årets resultat en förbättring med 3,6 mnkr. I förhållande till skatteintäkterna och generella statsbidrag uppgår årets resultat till 4,7 procent, vilket innebär att målsättningen för det enskilda året om 2 procent har infriats.

Under den senaste treårsperioden har kommunens resultat uppgått till 3,6 procent av skatteintäkter och generella statsbidrag, vilket innebär att kommunens finansiella resultatmål uppfylls.

För 2021 redovisar kommunens förvaltningarna ett överskott på 12,0 mnkr (8,1 mnkr) inklusive kapitalkostnader. I stort sett alla nämnder redovisar en positiv avvikelse mot budget.

### Intäkter

Intäkterna för Herrljunga kommunkoncern uppgår till 286,9 (265,6) mnkr. Ökningen av intäkterna beror på ökad nettoomsättning inom nätverksamheten och el-/energiteknik för Herrljunga Elektriska samt ökade bidrag till Herrljunga kommun.

Herrljunga kommuns intäkter uppgår till totalt 137,8 (130,6) mnkr. Av intäkterna kommer 46 procent från bidrag riktade till verksamheten. Resterade intäkter består främst av taxor och avgifter, försäljning av verksamhet och hyror/arrenden. Ökningen beror på ökade bidrag från främst Socialstyrelsen, Migrationsverket och Arbetsförmedlingen.

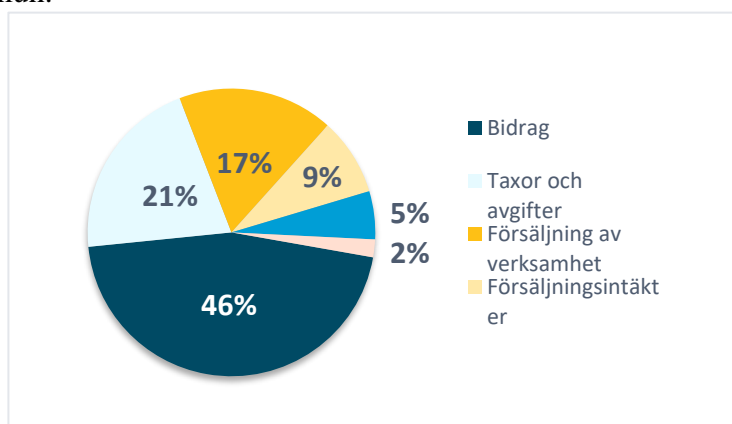


Diagram 4 Fördelningen mellan Herrljunga kommuns intäktslag 2021

## Kostnader

Kostnaderna för Herrljunga kommunkoncern uppgår till 838,3 (805,8) mnkr. I detta ingår en skattekostnad på 2,8 mnkr. Den ökade kostnaden under 2021 beror främst på kommunens ökade köp av huvudverksamhet i form av satsningar av driftprojekt som till exempel IT-förstärkningar. Av- och nedskrivningskostnaderna har ökat på grund av de nedskrivningar som Herrljunga kommun och Herrljungabostäder AB gjort under året.

För 2021 uppgick Herrljunga kommuns kostnader till 705,5 (680,0) mnkr. Av kommunens kostnader utgör 63 procent arbetskraftskostnader, vilket under året har ökat med 3,9 mnkr. Kostnadsökningen beror till största del på lönerevisionen 2021. De ökade kostnaderna beror även på ökat inköp av huvudverksamhet samt köp av anläggningstillgångar 8,5 mnkr.

Årets av- och nedskrivningskostnader uppgår till 32,8 (21,3) mnkr. Den under året ökade kostnaden beror på utrangeringar av anläggningar samt på aktivering av fleråriga projekt. Med stora investeringsbehov kommer avskrivningskostnaden att öka kommande år, vilket ger mindre utrymme till verksamhetens övriga behov.

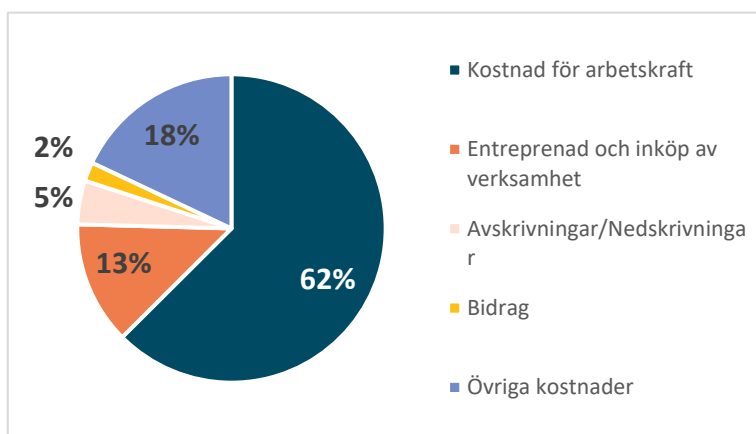


Diagram 5 Fördelningen mellan Herrljunga kommuns kostnadsslag 2021

## Skatteintäkter och generella statsbidrag

Skatteintäkterna och generella bidrag redovisas år 2021 till totalt 593,9 (572,2) mnkr vilket är en ökning på 21,7 mnkr mot föregående år. Av totala skatteintäkter och generella statsbidrag uppgår skatteintäkter från Herrljunga kommuns eget skatteunderlag till 447,9 mnkr (75,4 procent). Restande 146,1 mnkr består av generella bidrag för inkomst- och kostnadsutjämning, regleringsbidrag och fastighetsskatt/-avgift

Under den senaste femårsperioden har skatteintäkternas årliga förändringar varierat kraftigt vilket hänger samman med årliga förändringar i konjunkturen. När konjunkturen mattas av dämpas även skatteintäkternas ökningstakt. Även skatterättsliga förändringar och förändringar i befolkningens mängden påverkar skatteintäkternas utveckling.

Skatteintäkternas utveckling	2017	2018	2019	2020	2021
Miljoner kronor	524,8	529,9	546,7	572,2	593,9
Utveckling, Procent	4,0	1,0	3,2	4,7	3,8

Tabell 6 Utjämning av skatteintäkter de senaste fem åren 2017-2021

## Nettoinvesteringar och självfinansieringsgrad

Årets nettoinvesteringar för Herrljunga kommunkoncern uppgår till 112,0 mnkr vilket är 23,7 mnkr lägre än föregående år. Herrljunga kommun står för den största minskningen av nettoinvesteringar med 13,7 mnkr. Investeringsutgifterna har egenfinansierats till 93,4 procent vilket är en förbättring under året med 36,9 procentenheter vilket främst beror på det positiva resultatet för 2021.

Herrljunga kommun har ett finansiellt mål att investeringarna ska självfinansieras under en femårsperiod. Årets nettoinvesteringar uppgår till 60,1 mnkr vilket understeg budgeten med 38,0 mnkr. Investeringsutgifterna har egenfinansierats till 101,0 procent vilket är en förbättring mot föregående år med 21,1 procentenheter. Under perioden 2017-2021 har investeringsutgifterna uppgått till 283,3 mnkr. Under samma period har kommunens resultat genererat egna medel som uppgått till 84,4 mnkr. Självfinansieringsgraden har uppgått till 71 procent, vilket innebär att det långsiktiga målet om full självfinansiering inte har infriats.

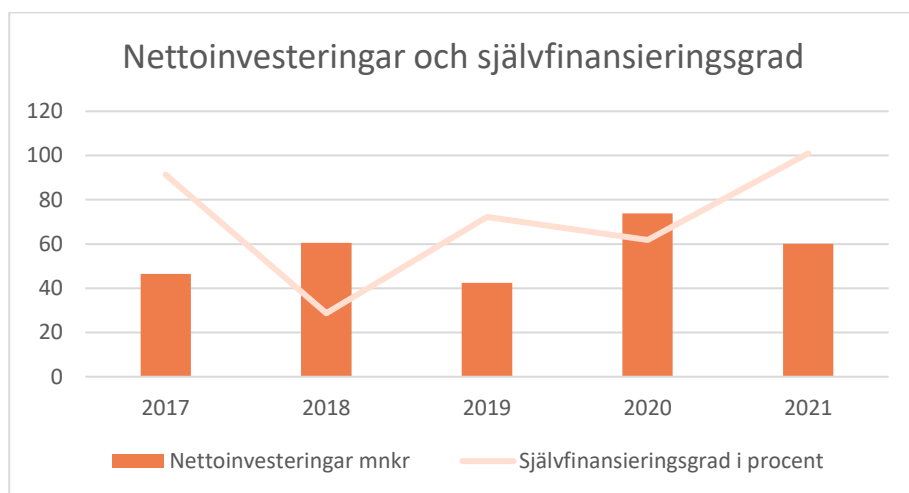


Diagram 6 Herrljunga kommuns nettoinvesteringar och självfinansieringsgrad mellan 2017-2021

## Soliditet

Soliditeten är ett mått på den långsiktiga finansiella styrkan inom Herrljunga kommun och dess koncern. Den visar hur stor del av kommunenkoncernens tillgångar som själv finansierats, det vill säga det egna kapitalet i förhållande till det bokförda värdet av tillgångarna. Faktorer som påverkar soliditeten är resultatutvecklingen samt tillgångarnas och skuldernas förändring. För 2021 har kommunkoncernen en soliditet på 21,5 procent vilket är en ökning under året med 0,3 procentenhet. Orsaken till förbättringen under året är det starka resultatet som koncernen visar.

Enligt ägardirektiv ska Herrljungabostäder AB ha en soliditet på minst 15 procent, Herrljunga Elektriska AB en soliditet på 35 procent och Nossan Förvaltningsaktiebolag minst 10 procent. Bolagen uppfyller målen med soliditeten 18,9 procent för Herrljungabostäder AB, Herrljunga Elektriska AB 55,6 procent och Nossan Förvaltningsaktiebolag 10,2 procent. Stiftelsen Herrljunga Industrilokaler har för 2020 en soliditet på 6 procent.

Ett av Herrljunga kommuns finansiella mål är att soliditeten inte ska understiga 35 procent. För 2021 är målet uppfyllt då soliditet uppgår till 41 procent, vilket innebär att det finansiella målet är infriat. Soliditet har förbättrats med 1,1 procentenheter jämfört med samma period föregående år, vilket beror på stärkt eget kapital.

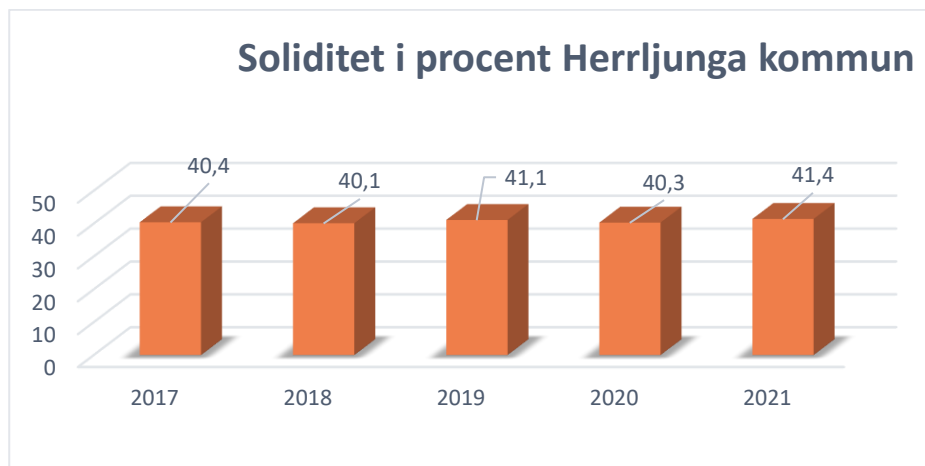


Diagram 7 Herrljunga kommuns soliditet i procent mellan 2017-2021

### Skuldsättningsgrad

Den andra sidan av soliditeten är skuldsättningsgraden som beskriver hur stor del av tillgångarna som finansierats med främmande kapital. För 2021 har Herrljunga kommunkoncernen en skuldsättningsgrad på 78,5 procent vilket är en minskning med 0,3 procentenhet. Förändringen beror på den förbättrade långfristiga skuldsättningsgraden. Kommunkoncernens långfristiga skulder uppgår till 491,6 mnkr vilket kan jämföras med 445,4 mnkr föregående år. De långfristiga skulderna ökar främst på grund av att ökade lån hos Herrljunga kommun och Stiftelsen Herrljunga Industrilokaler.

Den andra sidan av soliditeten är skuldsättningsgraden som beskriver hur stor del av tillgångarna som finansierats med främmande kapital. För Herrljunga kommun har den totala skuld- och avsättningsgraden ökat till 58,6 procent, vilket är en minskning med 1,1 procentenhet jämfört med föregående år. Skuldsättningsgraden gällande avsättningar har minskat mellan åren med 2,6 procentenhet och den kortfristiga skuldsättningsgraden har minskat med 1,9 procent, men däremot har den långfristiga skuldsättningsgraden ökat med 3,4 procentenhet.

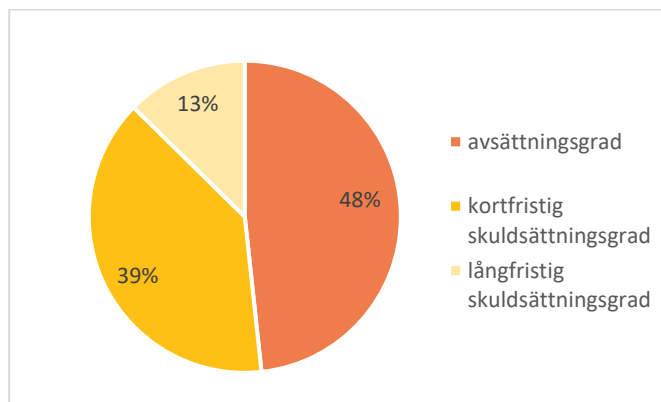


Diagram 8 Herrljunga kommuns totala skuld- och avsättningsgrad 2021

## Måluppföljning

Året har fortsatt varit påverkad av den pågående pandemin. Detta har inneburit en stor påfrestning för den kommunala organisationen på alla nivåer. Det har gjort att den planerade utvecklingen och implementering av målarbetet inte kunnat genomföras som hade önskats. Arbetet är fortfarande i en uppstartsfas där arbetssätt och metoder utvecklas löpande i dialog.

I de gemensamma uppföljningar och analyser som har gjorts fanns det tydliga tecken på att kommunens övergripande mål nått ut i både förvaltningar och verksamheter. Gemensamma processer över förvaltningsgränserna har synliggjorts och skapat mervärde för våra medborgare. Att arbeta mot samma och gemensamma mål utifrån den egna förvaltningens perspektiv och ansvarsområde skapar samverkan med medborgaren i fokus. Förvaltningarna behöver fortsatt arbeta med att implementera målen fullt ut i organisationen och säkerställa att varje medarbetare har kunskap om kommunens mål. Som ett led i detta arbete har kommunledningsgruppen instiftat ett Visionspris. Ett pris som syftat till att lyfta fram de positiva insatser som kommunens medarbetare genomfört i visionens anda. 2021 gick prisen till enhetschefen för arbetsmarknadsenheten, kommunarkitekten och kommunens rektorer inom förskolan, alla för att på olika sätt aktivt arbeta för att utveckla kommunen mot kommunens vision.

## Sammanfattning målrapportering 2021

### En hållbar och inkluderande kommun

Arbetet går enligt plan och våra mål inom matsvinn och återanvändning ser ut att uppnås. Under innevarande period har fokus varit på att arbeta fram strukturer för att renovera och återanvända material och utrustning. Bedömningen är att målet har god måluppfyllelse

*Vi ska ta miljöansvar och effektivt hushålla med naturens resurser, nu och i framtiden.*

Kommunen har aktivt jobbat med bland annat cirkulär ekonomi. Herrljunga kommun har aktivt arbetat mot det övergripande målet på flera nivåer, som genom införande arbete med cirkulär ekonomi gällande renovering och återvinning av möbler, miljömedvetna val i bygg- och upphandlingsprocesser samt arbete med Klimat 2030 och de klimatlöften som där antagits. En kommunal koldioxidbudget, som visar hur mycket Herrljunga framöver behöver minska sina utsläpp, är under framtagande.

*Herrljunga kommun ska ha en god ekonomisk hushållning.*

Budgetföljsamheten har för 2021 varit god och totalt sett så har verksamheterna lyckats leverera verksamhet inom tilldelad budget. Socialnämnden, bildningsnämnden och tekniska nämnden har alla visat på överskott. Bygg och miljö har visat på ett i mindre underskott, vilket bland annat kan härledas till ökade kostnader för Räddningstjänsten på grund av en kombination av rekryteringsproblem och hög sjukfrånvaro bland RIB-personal. Detta är en utmaning som räddningstjänsten i Herrljunga delar med 106 av 156 räddningstjänster i Sverige.

*Herrljunga kommun ska ha socialt hållbara verksamheter som främjar trygghet, inkludering och jämställdhet.*

Vi tänker långsiktigt. Vid nyproduktion och renoveringar läggs fokus på ekonomiskt hållbara och tillgängliga miljöer där bra miljöval är en självklarhet. God kontinuitet främjar utveckling, skapar

trygghet och bidrar till långsiktiga och hållbara perspektiv. Socialförvaltningen har arbetat särskilt fokuserat att implementera heltid som norm och deltid som möjlighet. Målet är att öka trygghet för brukare genom en högre personalkontinuitet men också att öka jämställdhet mellan könen och yrkesgrupper samt att bidra till att göra vårdyrken mer attraktivt..

### **En välkomnande och attraktiv kommun**

Vi arbetar för en trygg och stimulerande miljö med medborgare, företagande och besökare i fokus. En småstadsidyll nära storstad och fritid, du är i centrum!

Bedömningen är att målet har god måluppfyllelse

*Att aktivt marknadsföra och lyfta fram Herrljunga kommuns goda egenskaper och företagande.*

Varumärkesarbetet har genomförts enligt beslutad tidsplan och antogs av kommunstyrelsen under hösten 2021. Arbetet med att ta fram en varumärkesstrategi för kommunen och kommunkoncernen har skett parallellt med en rad aktiviteter som tex webbplatsen ”Bo och leva i Herrljunga” vilket är en digital marknadsföring av kommunen och tomter och sommarlovsaktiviteter för unga har kopplats till projektet.

*Herrljunga kommun är en trygg plats att besöka, och leva och verka i*

Under 2021 har ett kommunövergripande arbete med syfte att förebygga våld och förtryck påbörjats. Målet är att skapa ett ”Hela Herrljunga tillsammans mot våld” där tjänstepersoner, politik, kommunens verksamheter, näringsliv och civilsamhälle arbetar tillsammans för att främja känsla av trygghet i kommunen.

*Herrljunga kommun främjar samarbete i hela kommunen*

En god samverkan mellan förvaltningar och verksamheter är en förutsättning för att kunna erbjuda medborgarna en god kommunal service. Under 2021 har gemensamma insatser gällande både barnkonventionen och kommunens våldspreventiva insatser planerats in för förvaltningarna. Insatser som i förlängningen bidrar till att öka verksamheternas kunskaper och möjlighet till service gentemot medborgarna.

### **En utvecklande kommun**

Vi skapar infrastrukturer i framkant, och tillsammans uppnår vi tillväxt genom nytänkande. Bedömning: Bedömningen är medelgod måluppfyllelse.

*Oavsett ålder ges möjlighet till livslångt lärande och god livskvalitet.*

Biblioteket och Komvux är verksamheter som erbjuder ett lärande genom hela livet och i kommunens alla delar. Biblioteket har startat en samverkan med övriga kommuner i Borås regionen för att stärka bibliotekets verksamhet, med gemensamt bibliotekssystem och större samverkan kring kompetensförsörjning, utbud och biblioteksteman, allt för att stärka utbudet till invånarna.



Under hösten 2021 skapades utbildningsinsatser för kommunens Vård och omsorgspersonal till bland annat undersköterska genom YH utbildningar via äldreomsorgslyftet. Vård och omsorgscollege certifiering har påbörjats under 2021 för att kvalitetssäkra utbildningar och bidra till att göra yrket mer attraktivt, arbetet beräknas vara klart till hösten 2022.

### *Herrljunga kommun främjar ett aktivt och starkt lokalt näringsliv*

Tillgång till industrimark är en förutsättning för möjlighet till nyetablering samt expansion bland Herrljungas redan etablerade företag. Under 2021 har kommunen förvärvat 148 000 m<sup>2</sup> råmark i Hudene. Marken är tänkt att användas som framtida verksamhetsmark. Kommunen har även sålt mark under 2021, dels 30 000 m<sup>2</sup> till ett företag i Annelund, samt 10 000 m<sup>2</sup> till ett företag i Öltorp. Detaljplanearbetet pågår kring marken i Öltorp. Som ett led i att öka servicen kring detaljplaner erbjuder kommunen företag att använda sig av byggherredriven planprocess, där företagen driver och ansvarar för detaljplanearbetet, men där kommunen fortfarande ansvarar för myndighetsutövningen.

### *Herrljunga kommun ska växa genom ett hållbart samhällsbyggande*

Under 2021 startades arbetet med en ny översiktsplan med en uppdatering av ”riktlinjer för bostadsförsörjning”. Dessa utgör ett viktigt underlagsmaterial i översiktsplanen och visar på behov och förutsättningar för framtida bostadsbyggnation samt förväntad utveckling i kommunens olika delar de kommande åren. Ett stort antal bostäder färdigställts och fler planeras, både av externa bolag såväl som kommunens egna bostadsbolag och detta har en positiv påverkan på demografiprognosen för de närmaste åren

## Balanskravsresultat

I Kommunallagen regleras att om kostnaderna för ett visst räkenskapsår överstiger intäkterna ska det negativa resultatet regleras och det redovisade egna kapitalet enligt balansräkningen återställas under de närmast följande tre åren. Om synnerliga skäl finns kan fullmäktige besluta att reglering ej ska ske.

Kommunallagen ger möjlighet att under vissa betingelser reservera delar av ett positivt resultat i en Resultatutjämningsreserv (RUR). Denna reserv kan sedan användas för att utjämna intäkter över en konjunkturcykel, under förutsättning att årets resultat efter balanskravsjusteringar är negativt. Kommunfullmäktige i Herrljunga Kommun beslutade i november 2013 att tillämpa principerna för resultatutjämningsreserv samt att avsättning kan göras för den del av årets resultat efter balanskravsjusteringar som överstiger 2 procent av skatteintäkter och generella statsbidrag.

Herrljunga Kommun har sedan tidigare år inget negativt balanskrav att återställa och för 2021 är balanskravet uppfyllt.

Balanskravsavstämning (mnkr)	2019	2020	2021
<b>Årets resultat enligt resultaträkningen</b>	7,6	24,3	27,9
- Samliga realisationsvinster	-	-1,0	-1,7
+ Realisationsvinster enligt undantagsmöjlighet	-	-	-
+ Realisationsförluster enligt undantagsmöjlighet	-	-	-
- Orealiserade vinster och förluster i värdepapper	-	-	-
-/+ Återföring av orealiserade vinster och förluster i värdepapper	-	-	-
- Fullfonderingens resultatpåverkan	-	-2,8	-3,5
<b>= Årets resultat efter balanskravsjusteringar</b>	<b>7,6</b>	<b>20,5</b>	<b>22,7</b>
- Reservering av medel till resultatutjämningsreserv	-	9,0	-
+ Användning av medel från resultatutjämningsreserv	-	-	-
<b>= Årets balanskravsresultat</b>	<b>7,6</b>	<b>11,4</b>	<b>22,7</b>

Tabell 13 Balanskravsavstämning för året 2021.



## Väsentliga personalförhållanden

Siffror för Herrljunga kommunkoncern kommer inte att redovisas då siffrorna kan härledas till enskilda individer. I detta avsnitt redovisas därför bara Herrljunga kommuns väsentliga personalförhållanden.

Personalredovisningen syftar till att tydliggöra hur kommunen under året har arbetat med personalfrågorna. Utgångspunkt för arbetet är kommunens personalpolitiska program samt Servicenämndens beskrivna uppdrag och mål för stödfunktionen Personalavdelningen.

Under 2021 har arbetet inriktats mot de personalpolitiska målen – att sänka sjukfrånvaron och att öka andel anställda på heltid.

De politiska målen 2021 anger:

- Minska personalens sjukfrånvaro
- Öka andel anställda på heltid

### Personalstruktur

Kommunens anställda är i tjänsteorganisationen uppdelade i fem förvaltningar – Kommunstyrelsen, Socialförvaltningen, Bildningsförvaltningen, Tekniska förvaltningen samt Bygg och Miljöförvaltningen. Per 2021-11-30 uppgick det totala antalet månadsanställda till 874 personer vilket är en ökning med 9 personer jämfört med 2020. Fördelningen mellan män och kvinnor ligger kvar på samma nivå som tidigare år.

Månadsavlönad personal	2020	2021	Procentuell åldersfördelning av kommunens anställda	2020	2021
Antal månadsavlönade	865	874	20-29	10	10
Antal omräknade heltider	818	830	30-39	21	20
Andel kvinnor i procent	80	80	40-49	26	26
Andel män i procent	20	20	50-59	28	29
			60-	15	15

### Jämställdhet

Kvinnor är den största gruppen som arbetar inom kommunens verksamheter. 80 procent av de månadsavlönade är kvinnor vilket är oförändrat i förhållande till 2020. Andelen kvinnliga chefer har ökat mot föregående år med tre procent och uppgår 2021 till 78 procent av det totala antalet chefer.

Andel heltidsanställda har ökat med fyra procent

jämfört med motsvarande period föregående år och ökningen ses främst bland kvinnor. 2019 var skillnaden mellan män och kvinnor i andel heltidsanställda 16 procent, medan år 2021 är det nästan

Heltid/deltid tillsvidareanställda i procent	2020	2021
Andel heltidsanställda	84	88
kvinnor	83	88
män	88	89

lika. Projekt heltid har haft en stor påverkan och störst ökning redovisas under Socialförvaltningen (90,4 procent) samt Tekniska förvaltningen (88,5 procent). Inom Bildningsförvaltningen (84,4 procent) har inte en lika stor ökning registerats vilket beror på att förvaltningen hade en reelltivt hög andel heltid vid ingången av projektet. Bygg och Miljöförvaltningen står för störst andel heltidsanställningar inom kommunen med sina 90,9 procent. Störst skillnad mellan män och kvinnor ses under Tekniska förvaltningen och Bygg och Miljöförvaltningen.

Total arbetstid, timmar omräknad till årsarbetare	2020	2021
Månadsavlönade nettoarbetstid	566,4	564,4
Timavlönade	66,3	67,2
Fyllnadstid	3,9	3,4
Övertid	3,1	3,0
<b>Totalt</b>	<b>639,8</b>	<b>638,2</b>

## Arbetad tid

Nettoarbetstid är den del av överenskommen arbetstid som utförts efter avdrag för olika typer av frånvaro och utgör tillsammans med övertid och fyllnadstid totalt arbetad tid. Den totala arbetstiden redovisas som årsarbeten (åa). Inom kommunen motsvarar en årsarbetare 165 timmar per månad dvs 1980 timmar per år.

Total arbetad tid omräknat till årsarbetare 2021 uppgår 638,2 åa vilket är en minskning med 1,6 årsarbetare i förhållande till 2020. Att fyllnadstid minskar är en naturlig utveckling av att antal heltidsanställda har ökat under året. Men att antal arbetade timmar totalt sett inte ökar, trots ett ökat antal månadsavlönade, beror på att ett flertal medarbetare som har en heltidstjänst valt att söka tjänstledigt och därmed inte arbetar heltid i praktiken. Att timavlönade ökar beror på att förvaltningarna, främst Socialförvaltningen och Bildningsförvaltningen, tagit in vikarier för att täcka upp den ökade sjukfrånvaron till följd av pandemin. Effekten av att andel heltidsanställda ökat mellan åren 2019 och 2021 tros inte ha fått fullt genomslag på grund av pandemin.

Antal årsarbetare har minskat under Tekniska förvaltningen men ökat inom Socialförvaltningen. Under Tekniska förvaltningen ses de minskade arbetade timmarna vara en effekt av pandemin med periodvis stängda kök och stängt friskvårdscenter samt en omorganisation inom lokalvården. Under Socialförvaltningen är det timavlönade som har ökat och som beskrivs ovan vara en effekt av pandemin men även att vikarier har tagits in för att ersätta medarbetare vid frånvaro på grund av utbildning.

Nyttjande av företagshälsovård 2020 (tkr)	2020	2021
Frisk	58	57
Risk	218	237
Sjuk	333	284
<b>Totalt</b>	<b>610</b>	<b>578</b>

## Företagshälsovård

Kommunen anlitar Avonova AB som företagshälsovård. Under hösten har det påbörjats en förnyad upphandling av företagshälsovård. 2021 köpte kommunen företagshälsovårdstjänster för 578 tkr vilket är en minskning med 32 tkr i jämförelse med föregående år och 132 tkr mot 2019. De minskade kostnaderna anses bero på de fortsatta covid-relaterade restriktionerna där insatser så som fysiska utbildningar utgått och besök på mottagning samt chefsstöd ersatts med digitala möten.

Nyttjande av friskvårdserbjudande 2021	tkr	Antal
Friskvårdsbidrag 1 000 kr	283,0	299,0
Enskilda bad	15,9	578,0
Badkort	53,3	74,0
<b>Totalt</b>	<b>352,2</b>	<b>951</b>

för friskvårdsbidrag är dock 54 tkr mer 2021 vilket betyder att de medarbetare som nyttjar friskvårdsbidraget tar ut ett högre belopp och i snitt nyttjar nästan hela bidraget.

## Sjukfrånvaro

Sjukfrånvaron redovisas i förhållande till ordinarie arbetstid och omfattar även timavlönade.

Den totala sjukfrånvaron uppgår till 7,5 procent vilket är relativt oförändrat jämfört med motsvarande period föregående år. Sjukfrånvaron fortsätter att vara högre än innan pandemin (2019) och störst enskild orsak till den ökade sjukfrånvaron tillskrivs Covid-19. En stor del av sjukfrånvaron beror på att restriktioner följts om att stanna hemma vid minsta tecken på symptom vilket har haft stor påverkan på enheter med social verksamhet. Enheter som däremot haft möjlighet att arbeta hemma har sjukfrånvaron i vissa fall minskat. Under året har sjukfrånvaron varit som högst under januari-mars och under sommarperioden sjönk den totala sjukfrånvaron och närmade sig en mer normal nivå för perioden för att sedan öka igen under hösten.

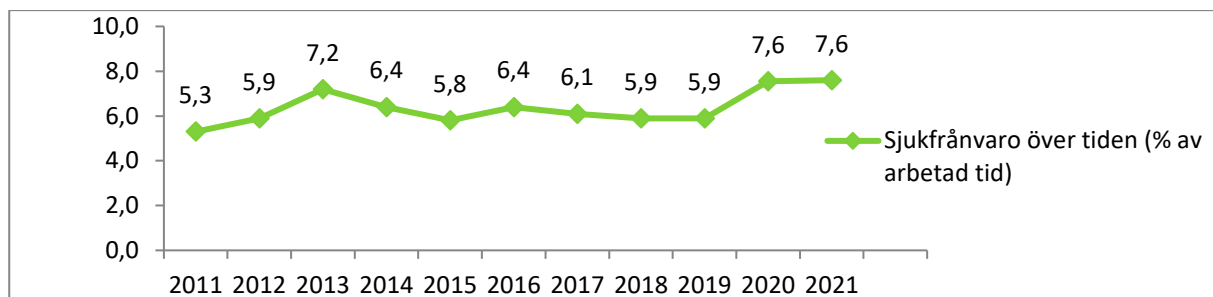
Av den totala sjukfrånvaron utgörs 44,2 av långtidssjukfrånvaro, vilket är en ökning med 9,3 procentenheter mot föregående år. Högst sjukfrånvaro ses inom yrkesområden inom vård- och omsorgsarbete.

## Personalförmåner

Herrljunga kommun erbjuder sina anställda olika personalförmåner såsom friskvårdserbjudande på 1 tkr, fria bad, fem-sex extra semesterdagar genom att växla in semesterersättning samt möjlighet att köpa västrafikkort via lön. Det är något färre antal medarbetare som nyttjar friskvårdsbidraget om 1 tkr 2021 jämfört med 2020 (utfall 309 stycken). Kostnaden

Redovisning av sjukfrånvaro i förhållande till ordinarie arbetstid i procent	2019	2020	2021
<b>Total sjukfrånvaro</b>	5,9	7,6	7,5
Långtidssjukfrånvaro (>60 dagar)	44,7	34,9	44,2
<b>Total sjukfrånvarotid</b>			
för kvinnor	6,0	8,1	8,2
för män	5,3	5,4	5,1
<b>Total sjukfrånvarotid</b>			
-29 år	5,3	4,9	4,9
30-49 år	4,8	6,9	6,6
50- år	7,3	9,2	9,4

Procentuell redovisning av sjukfrånvaro per yrkesområde	2020	2021
Ledningsarbete	2,3	2,1
Handlägg- och administratörsarbete	4,0	5,2
Vård- o omsorgsarbete	10,6	11,4
Socialt o kurativt arbete	8,3	7,3
Skol- och barnomsorgsarbete	7,0	6,9
Hantverksarbete (vaktm, anläggarsarb)	7,0	5,0
Köks- och måltidsarbete	6,0	5,0
Städ-, tvätt- och renhållningsarbete	7,3	6,8
Kultur, turism och fritid	11,3	10,3
Äldreomsorg, funktionsnedsättning m.m.	8,0	7,3
Rehabilitering- och förebyggande arbete	4,5	3,0
Räddningsarbete	0,7	0,0
Teknikarbete	3,1	1,5
Övrigt	4,5	5,3



Diagrammet visar hur sjuktalet har utvecklats under de tio senaste åren.

## Rehabilitering

2021 införde Herrljunga kommun ett nytt rehabiliteringsverktyg, i syfte för att skapa bättre förutsättningar för alla chefer att arbeta med sin sjukfrånvaro på ett mer systematiskt och kvalitativt sätt, därav ser statistiken för 2021 annorlunda ut än tidigare år. I statistiken ovan redovisas sjukfrånvaro som varat mer än 14 dagar som ett rehabärende, tidigare år har det redovisats från dag 60. I jämförelse med 2020 har personer med fler än 5 sjukfallfällen per 12 månader minskat, även om den fortfarande är högre än det sista normalåret innan pandemin (2019). Pandemin under 2021 har påverkat kommunens sjukdomstyper och nu redovisas en ny rehabiliteringskategori – infektions/förkylning. I redovisade rehabiliteringsstatistiken kan vi se att stor del av avslutade rehabiliteringsärenden kommit åter i arbetet (85 procent). Av angiven sjukdomsorsak så är 72 procent inte arbetsrelaterat men arbetspåverkande dvs det påverkar medarbetarens arbetsförmåga. Där har arbetsgivaren ett arbete framöver att fokusera ännu mera på ett förebyggande rehabiliteringsarbete. Utöver har 15,5 procent har angett att orsaken till deras sjukfrånvaro beror på fysiska arbetsförhållande och 12,6 procent har angett psykiska arbetsförhållanden.

Rehabilitering	2021
<b>Antal pågående rehabärenden</b>	103
Antal avslutade rehabärenden	46
Andel åter i arbete %	84,8
<b>Sjukdomsorsak vid rehabärenden (antal)</b>	
Stress	18
Övriga fysiska sjukdomar	39
Infektion/Förkylning	12
Utmattningsyndrom	9
<b>Inte arbetsrelaterad</b>	
Fysiska arbetsförhållande	16
Psykiska arbetsförhållande	13
<b>Upprepad korttidsfrånvaro</b>	146

## Lönepolitik

Delar av lönerrevisionen för 2021 blev fördröjd, pga av att stora grupper som Kommunal, Vision och SSR inte blev klara med förhandlingarna för 2020 först under december 2020. Detta i sin tur medförde att Lönerrevisionen för 2021 påbörjades några månader senare än planerat. Ny lön betalades dock ut innan sommaren retroaktivt från 1 april för alla anställda.

- Herrljunga kommun - löneökningen 2,5 procent . Därtill fanns ett tilläggsanslag om 3 miljoner på årsbasis som politikerna beslutat om, att fördelas främst till vår baspersonal inom äldreomsorgen, omsorgen och lokalvård. Slutsumman totalt för 2021 hamnade på 3,25 procent.

## Ekonomi

Personalkostnader (mnkr)	2020	2021
Löner och arvoden	311,4	318,0
Arbetsgivaravgifter	95,3	95,7
Pensioner inkl löneskatt	31,3	28,2
<b>Totalt</b>	<b>438,0</b>	<b>441,9</b>
varav sjuklönekostnader	8,6	7,0

Herrljunga kommuns totala personalkostnader har ökat med 3,9 mnkr mellan åren 2020 och 2021.

Lönekostnaderna har ökat med 6,6 mnkr och arbetsgivaravgifter med 0,4 mnkr. Kostnadsökningen för löner och arvoden beror främst på lönerevisionen för 2021.

Pensionskostnaderna inklusive särskild löneskatt har minskat med 3,1 mnkr på grund av förändring av ansvarsförbindelsen (se avsnitt ”Pensionskostnader” i den ekonomiska analysen).

Sjuklönekostnaderna har minskat med 1,6 mnkr. Att sjuklönekostnaderna har minskat trots en relativt oförändrad sjukfrånvaro beror på att långtidssjukfrånvaron ökat med nästan tio procent. Under 2021 har Herrljunga kommun mottagit 2,2 mnkr som en del av statens åtgärds paket till följd av Covid-19, vilket inte är medräknat i tabellen.

## Förväntad utveckling

Herrljungabostäder AB kommer att fortsätta stambyten på fastigheter, vilket är en prioriterad underhållsåtgärd. Fortsatt planering av fler bostäder styrs av företagets soliditet, konjunkturläge, efterfrågan och betalningsförmågan hos presumtiva kunder. Under 2022 är det aktuellt för påbörjan av byggnation av flerfamiljshus/Trygghetsboende.

Digitaliseringen av samhället är i hög grad beroende av snabba bredbandsförbindelser där fibernät tillhandahålls av Stadsnätsverksamheten. Vatten och avlopp påverkas av klimatförändringar, såväl av kraftigare regn som av torka och brist på grundvatten. Alla infrastrukturverksamheter påverkas av nya hotbilder inklusive samhällets återuppbyggnad av civilt försvar.

Den offentliga sektorn har stora utmaningar med ökad efterfrågan och krav på välfärdstjänster, detta som en naturlig följd av demografiförändringar kombinerat med ökad försörjningskvot. Även om utmaningarna ser likartade ut i kommunsverige så finns det inte några universella lösningar och strategier utan arbetet måste utgå från Herrljungas specifika förutsättningar och möjligheter. För Herrljungas del så innebär det ett fortsatt arbete kring prioritering och effektivisering tillsammans med kompetensförsörjning. En viktig del i detta är det arbetet med digitalisering som ett verktyg att klara välfärdsuppdraget och utveckla nya arbetssätt.

En undersökning visar att drygt var fjärde svensk under det senaste året funderat på att flytta till landet. Kommunens strategiska läge inom regionen vad det gäller väg och spårbunden trafik gör Herrljunga till en naturlig del av den regionförstoring som pågår. Vikten av kommunens centrala placering blev än mer tydlig i den medborgarundersökning som genomfördes av SCB under 2021, som visar att de flesta är nöjda med att bo och verka i kommunen, men att det finns en del förbättringsområden för att utveckla Herrljungas attraktivitet som boendekommun. Däribland kultur och fritidsmöjligheter och möjligheten till att resa med kollektivtrafik. Varumärkesstrategin som antogs hösten 2021 är ett som ett styrmedel om hur Herrljunga vill växa och utvecklas samt hur vi kan bli en attraktiv arbetsgivare.

Planering för bostadsbyggande och industrietablering måste hålla hög takt för att skapa förutsättningar för tillräckligt antal nya bostäder. Antalet bygglov förväntas öka genom att ett flertal nya områden för villabyggnation samt flerbostadshus är under framtagande. Även nya industriområden planeras vilket gör att bygglov för denna typ av verksamheter också kan öka. Detaljplanering kommer startas av ett flertal nya bostadsområden samt industriområde under 2022.

Inom Herrljunga kommuns verksamheter finns flera stora och övergripande utmaningar. En av dessa rör lokaler anpassade för de krav som ställs på undervisningen utifrån att kommunen ser en ökning av elever på tätortens skolor samt växande elevantal inom flera grundskolor.

# Ekonomisk redovisning

## Resultaträkning

Resultaträkning (mnkr)	Not	Koncernen		Kommunen		
		Bokslut 2020	Bokslut 2021	Bokslut 2020	Bokslut 2021	Budget 2021
Verksamhetens intäkter	4	264,4	286,4	130,6	138,7	121,6
Verksamhetens kostnader	5	-758,8	-774,0	-658,3	-672,3	-655,3
Avskrivningar/Nedskrivningar	6,11,12	-44,5	-62,1	-21,3	-32,8	-31,3
<b>Verksamhetens nettokostnader</b>		<b>-538,9</b>	<b>-549,7</b>	<b>-549,0</b>	<b>-566,4</b>	<b>-565,0</b>
Skatteintäkter	7	427,0	447,9	427,0	447,9	433,3
Gen statsbidrag och utjämn	7	145,3	146,1	145,3	146,1	139,7
<b>Verksamhetens resultat</b>		<b>33,3</b>	<b>44,3</b>	<b>23,2</b>	<b>27,6</b>	<b>8,1</b>
Finansiella intäkter	8	1,3	0,5	1,6	0,8	1,3
Finansiella kostnader	9	-2,5	-2,2	-0,4	-0,4	-0,8
<b>Resultat efter finansiella poster</b>		<b>32,1</b>	<b>42,5</b>	<b>24,4</b>	<b>27,9</b>	<b>8,6</b>
Extraordinära poster		-	-	-	-	-
<b>Årets resultat</b>	<b>10</b>	<b>32,1</b>	<b>42,5</b>	<b>24,4</b>	<b>27,9</b>	<b>8,6</b>

Tabell 26 Herrljunga kommuns resultaträkning

## Balansräkning

Tillgångar (mnkr)	Not	Bokslut 2020	Bokslut 2021	Bokslut 2020	Bokslut 2021	Budget 2021
<b>Anläggningstillgångar</b>						
Immateriella anläggningstillgångar	11	0,4	0,3	0,4	0,3	-
Materiella anläggningstillgångar	12	930,3	986,0	423,1	450,5	431,7
varav mark, byggnader och tekniska anlägg.		656,2	737,9	285,3	373,8	-
varav maskiner och inventarier		157,0	176,6	27,5	36,4	-
varav övriga materiella anläggningstillg.		135,2	71,4	110,3	40,3	-
Finansiella anläggningstillgångar	13	14,7	13,0	148,3	148,4	148,7
<b>Summa anläggningstillgångar</b>		<b>945,4</b>	<b>999,2</b>	<b>571,8</b>	<b>599,2</b>	<b>580,4</b>
<b>Bidrag till statlig infrastruktur</b>	<b>14</b>	<b>2,1</b>	<b>2,0</b>	<b>2,1</b>	<b>2,0</b>	<b>2,0</b>
<b>Omsättningstillgångar</b>						
Förråd/exploatering	15	6,7	6,6	3,0	2,8	1,8
Fordringar	16	104,1	162,1	69,0	101,3	30,0
Kortfristiga placeringar	17	-	-	-	-	-
Kassa och bank	18	70,4	54,9	46,5	25,6	10,0
<b>Summa omsättningstillgångar</b>		<b>181,2</b>	<b>223,6</b>	<b>118,6</b>	<b>129,6</b>	<b>41,8</b>
<b>Summa Tillgångar</b>		<b>1 128,7</b>	<b>1 224,8</b>	<b>692,5</b>	<b>730,9</b>	<b>624,2</b>

Tabell 28 Herrljunga kommuns balansräkning



Ekonomisk redovisning/Balansräkning

Eget kapital, avsättningar och skulder (mnkr)	Not	Koncernen		Kommunen		Budget 2021
		Bokslut 2020	Bokslut 2021	Bokslut 2020	Bokslut 2021	
<b>Eget kapital</b>						
Årets resultat		32,1	42,5	24,4	27,9	8,6
Resultatutjämningsreserv		27,3	24,5	27,3	24,5	15,4
Övrigt eget kapital		165,4	196,1	227,5	250,5	250,8
<b>Summa eget kapital</b>	<b>19</b>	<b>224,8</b>	<b>263,1</b>	<b>279,1</b>	<b>302,9</b>	<b>274,8</b>
<b>Avsättningar</b>						
Avsättningar för pension och liknande förplikt		187,9	185,0	187,9	185,0	180,4
Andra avsättningar		47,2	41,1	26,7	22,2	18,0
<b>Summa avsättningar</b>	<b>20</b>	<b>235,1</b>	<b>226,1</b>	<b>214,6</b>	<b>207,2</b>	<b>198,4</b>
<b>Skulder</b>						
Långfristiga skulder	21	445,4	491,6	27,6	53,8	10,0
Kortfristiga skulder	22	223,4	244,0	171,2	167,1	141,0
<b>Summa skulder</b>		<b>668,8</b>	<b>735,6</b>	<b>198,8</b>	<b>220,8</b>	<b>151,0</b>
<b>Summa eget kapital, avsättn och skulder</b>		<b>1 128,7</b>	<b>1 224,8</b>	<b>692,5</b>	<b>730,9</b>	<b>624,2</b>
<b>Poster inom linjen</b>	23					
Borgensåtagande		0,1	-	402,0	414,0	
Övriga ansvarsförbindelser		2,7	7,5	2,7	7,5	
Pensionsförpliktelser		-	-	-	-	
Särskild löneskatt på pensionsförpliktelser		-	-	-	-	

Tabell 29 Herrljunga kommuns balansräkning

## Kassaflödesanalys

Kassaflödesanalys (mnkr)	Not	Koncern		Kommun		
		Bokslut 2020	Bokslut 2021	Bokslut 2020	Bokslut 2021	Budget 2021
<b>Löpande verksamhet</b>						
Inbetalningar från kunder		195,7	214,9	61,9	82,7	106,0
Inbetalningar av skatter, gen bidr, moms mm		574,7	564,4	574,7	564,4	569,0
Inbetalningar av bidrag		57,4	57,8	57,4	57,8	54,0
Övriga inbetalningar		-0,0	-0,8	-0,0	-0,8	-
Utbetalningar till leverantörer		-261,0	-271,4	-199,1	-221,5	-210,0
Utbetalningar till anställda	5	-466,8	-482,6	-436,1	-442,3	-450,0
Utbetalningar av bidrag	5	-17,0	-17,0	-17,0	-17,0	-18,0
Övriga utbetalningar		-	-	-	-	-
Räntebetalningar	7	0,7	0,3	1,0	0,8	1,3
Ränteutbetalningar	8	-2,1	-1,9	-0,1	-0,1	-0,8
Förändring avsättning	21	0,8	-9,6	-2,0	-11,4	-17,4
<b>Summa Löpande verksamhet</b>		<b>82,4</b>	<b>54,2</b>	<b>40,8</b>	<b>12,6</b>	<b>34,1</b>
<b>Investeringsverksamhet</b>						
Investeringar i materiella anläggningstillgångar	12	-118,5	-112,0	-72,4	-60,3	-69,1
Försäljning av materiella anläggningstillgångar	12	-0,1	4,2	1,1	1,8	-
Investeringar i immateriella anläggningstillg		-0,3	-	-0,3	-	0,0
Försäljning av immateriella anläggningstillg		-	-	-	-	-
Investeringar i finansiella anläggningstillgångar	14	2,7	1,0	0,9	-0,1	-0,0
Bidrag till statlig infrastruktur		-	-	-	-	-
<b>Summa Investeringsverksamhet</b>		<b>-116,3</b>	<b>-106,8</b>	<b>-70,8</b>	<b>-58,6</b>	<b>-69,1</b>
<b>Finansieringsverksamhet</b>						
Upptagande av lån		38,0	40,0	25,0	25,0	10,0
Amortering av lån		-2,9	-3,0	-	-	-
<b>Summa Finansieringsverksamhet</b>		<b>35,1</b>	<b>37,0</b>	<b>25,0</b>	<b>25,0</b>	<b>10,0</b>
<b>Förändring av likvida medel</b>		<b>1,3</b>	<b>-15,6</b>	<b>-5,0</b>	<b>-20,9</b>	<b>-25,0</b>
Likvida medel vid årets början		69,1	70,4	51,5	46,5	35,0
Likvida medel vid årets slut	19	70,4	54,9	46,5	25,6	10,0
<b>Förändring av likvida medel</b>		<b>1,3</b>	<b>-15,6</b>	<b>-5,0</b>	<b>-20,9</b>	<b>-25,0</b>

Tabell 27 Herrljunga kommuns kassaflödesanalys

## Nyckeltal

Nyckeltal (procent där inget annat anges)	Koncernen		Kommunen		
	Bokslut 2020	Bokslut 2021	Bokslut 2020	Bokslut 2021	Budget 2021
<b>Resultat – Kapacitet</b>					
Verksamhetens nettokost/ skatteintäkt och statsbidrag	86,4	82,1	92,2	89,8	93,1
Planenliga avskrivningar / skatteintäkter och statsbidrag	7,8	10,5	3,7	5,5	5,5
Finansnetto / skatteintäkter och statsbidrag	0,2	0,3	-0,2	-0,1	-0,1
<b>Kostnadernas andel av skatteintäkt och statsbidrag</b>	<b>94,4</b>	<b>92,8</b>	<b>95,7</b>	<b>95,3</b>	<b>98,5</b>
<b>Årets resultat / Skatteintäkt och generella statsbidrag</b>	<b>5,6</b>	<b>7,2</b>	<b>4,3</b>	<b>4,7</b>	<b>1,5</b>
<b>Årets resultat/ eget kapital</b>	<b>13,2</b>	<b>16,2</b>	<b>8,7</b>	<b>9,2</b>	<b>3,1</b>
<b>Självfinansieringsgrad av nettoinvesteringar</b>	<b>56,5</b>	<b>93,4</b>	<b>61,8</b>	<b>101,0</b>	<b>40,7</b>
<b>Investeringsvolym/ nettokostnader</b>	<b>27,4</b>	<b>23,0</b>	<b>14,0</b>	<b>11,3</b>	<b>18,4</b>
<b>Avskrivningar / nettoinvesteringar</b>	<b>32,8</b>	<b>55,4</b>	<b>28,8</b>	<b>54,6</b>	<b>31,9</b>
<b>Soliditet</b>	<b>21,2</b>	<b>21,4</b>	<b>40,3</b>	<b>41,4</b>	<b>44,0</b>
Soliditet inkl. pensionsskuld och löneskatt	21,2	21,4	40,3	41,4	44,0
Soliditet exkl pensionsskuld och löneskatt	36,8	35,8	66,2	65,5	71,6
<b>Total skuld- och avsättningsgrad</b>	<b>78,8</b>	<b>78,6</b>	<b>59,7</b>	<b>58,6</b>	<b>56,0</b>
varav avsättningsgrad	20,5	18,6	31,0	28,3	31,8
varav kortfristig skuldsättningsgrad	19,5	19,9	24,7	22,9	22,6
varav långfristig skuldsättningsgrad	38,8	40,1	4,0	7,4	1,6
<b>Risk och kontroll</b>					
Kassalikviditet	78,1	88,9	67,5	75,9	28,4
Rörelsekapital (mnkr)	70,4	54,9	46,5	25,6	10,0

Tabell 30 Herrljunga kommuns nyckeltal

## Noter

### Not 1 Redovisnings- och värderingsprinciper

Herrljunga kommun följer i allt väsentligt den kommunala bokförings- och redovisningslagen (Lag 2018:597) men även de rekommendationer som lämnas av Rådet för kommunal redovisning (RKR).

#### Sammanställda räkenskaper

Enligt RKR R16 har kommunen skyldighet att upprätta sammanställda räkenskaper om särskild ekonomisk betydelse föreligger, om den kommunala koncernens omsättning av företagets omsättning eller omslutning överstiger 5 procent av kommunens skatteintäkter och generella bidrag. I Herrljunga kommuns sammanställda räkenskaper ingår förutom Herrljunga kommun även Stiftelsen Herrljunga Industrilokaler och Nossan Förvaltningsaktiebolag med dess dotterbolag Herrljungabostäder AB och koncernen Herrljunga Elektriska AB.

De sammanställda räkenskaperna upprättas enligt förvärvsmetoden med proportionell konosliding. Bokslutet baseras på Herrljunga kommuns värderings- och avskrivningsprinciper. Interna transaktioner har eliminerats.

#### Pensionsskuld

Enligt beslut i Kommunfullmäktige 2018-06-19 § 86 ska Herrljunga kommun tillämpa fullfondering av pensionsskulden. Beslutet innebär att ansvarsförbindelsen från och med 2019-01-01 har lyfts in i balansräkningen. Den skuld som är intjänad inna 1998 är medtagen i ansvarsförbindelsen som lyfts in i balansräkningen. Herrljunga kommun har valt fullfonderingsmodellen för att det ger en mer rättvisande bild av kommunens pensionsåtagande och resultat. Enligt Länsrättens bedömning i dom 2005-09-27 mål nummer 3348-04 föreligger det inte några hinder för en högre ambitionsnivå än den miniminivå som regleras i den kommunala redovisningslagen. Redovisningen är dock inte i enlighet den kommunala bokförings- och redovisningslagen.

Värdering av kommunens pensionsförpliktelse görs med tillämpning av RIPS 21.

#### Anläggningstillgångar

Anläggningstillgångar har i balansräkningen tagits upp till anskaffningsvärdet reducerad med avskrivningar. För att aktiveras som investering måste den materiella anläggningstillgången vara avsedd för stadigvarande bruk, ha en livslängd på minst tre år och anskaffningsvärde över 1 prisbasbelopp. Avskrivningar och internränta bokförs den månad investeringen aktiveras. Anläggningstillgångarna skrivs av linjärt över nyttjandeperioden med avskrivningstid enligt nedan tabell.

Avskrivningstider	
Datorer och servrar	3-5 år
Övriga maskiner och inventarier	5-20 år
Fordon	5-10 år
Verksamhetsfastigheter	10-33 år
Fastigheter för affärsverksamhet	20-33 år
Markanläggningar	20-50 år
Mark	Ingen avskr

Tabell 31 Avskrivningstider för olika materiella tillgångar.

Komponentuppdelning tillämpas från 2014 och samtliga gamla anläggningar har gjorts om till komponenter. Detta innebär att RKR R4 följs.

### Redovisning av intäkter

Skatteintäkter redovisas i enlighet med RKR R2. Avsteg mot RKR R2 görs gällande redovisning av intäkter från Migrationsverket för ensamkommande flyktingbarn. De intäkter som ej matchats mot kostnader periodseras till nästkommande år, detta enligt beslut i Kommunfullmäktige. Varje enskilt års över- respektive underskott balanseras för att inte påverka kommunens egna medel. Tre år efter det ankomstår som målgruppen kommit till Herrljunga kommun redovisas ett resultat. Finns det ett överskott för avräknad ankomstgrupp, och gruppen finns kvar, kan överskottet balanseras i ytterligare två år. Därefter ska överskottet redovisas till årets resultat.

### Leasing

Leasingavtal ska enligt RKR R5 klassificeras och redovisas som operationellt och finansiellt avtal, varav finansiell leasing redovisas som en tillgång i balansräkningen. De avtal kommunen har klassificeras som operationella vilket innebär att RKR R5 inte följs.

### Öppet för externa transaktioner

Kommunens redovisning har varit öppen för externa transaktioner till den 18 januari 2021. Därefter har kostnader och intäkter överstigande 50 tkr hänförts till redovisningsåret. Det förekommer inga väsentliga händelser efter räkenskapsperiodens utgång.

### Not 2 Räkenskapsrevision

(tkr)	Koncern 2020	Koncern 2021	Kommun 2020	Kommun 2021
Sakkunnigt biträde	808,0	781,0	567,0	535,8
Förtroendevalda revisorer	139,5	138,3	139,5	138,3
<b>Summa kostnad för revision</b>	<b>947,5</b>	<b>919,3</b>	<b>706,5</b>	<b>674,1</b>

Tabell 32 Kostnader för räkenskapsrevision

### Not 3 Inköp och försäljningar mellan koncernföretag

Koncernintern fakturering har skett med 31,6 mnkr (21,9 mnkr), vilket har eliminerats i koncernens resultaträkning.

Ekonomisk redovisning/Noter

Not 4 Verksamhetens intäkter	Koncern 2020	Koncern 2021	Kommun 2020	Kommun 2021
Bidrag	54,8	63,4	54,8	63,4
Exploateringsintäkter	1,6	0,9	1,6	0,9
Försäljning av verksamhet	25,9	24,3	25,9	24,3
Försäljningsintäkter	97,5	100,7	19,7	12,1
Hyror och arrenden	64,0	66,6	8,1	7,5
Realisationsvinster	1,0	1,7	1,0	1,7
Taxor och avgifter	19,5	28,8	19,5	28,8
<b>Summa verksamhetens intäkter</b>	<b>264,4</b>	<b>286,4</b>	<b>130,6</b>	<b>138,7</b>

Not 5 Verksamhetens kostnader	Koncern 2020	Koncern 2021	Kommun 2020	Kommun 2021
Inköp av anläggningstillgångar	-4,7	-6,0	-4,7	-6,0
Köp av huvudverksamhet	-83,9	-91,0	-83,9	-91,0
Lokal- o markhyror	-6,3	-6,9	-6,3	-6,9
Lämnade bidrag	-17,2	-17,2	-17,2	-17,2
Lön och soc avg*	-453,7	-457,6	-412,9	-419,4
Pensionskostnad*	-28,4	-25,0	-25,1	-22,5
Realisationsförluster	-	-	-	-
Skattekostnad	-1,4	-2,8	-	-
Övriga kostnader	-110,7	-111,6	-55,8	-53,5
Övriga tjänster	-52,5	-55,9	-52,5	-55,9
<b>Summa verksamhetens kostnader</b>	<b>-758,8</b>	<b>-774,0</b>	<b>-658,3</b>	<b>-672,3</b>

\*Från 2019 har Herrljunga kommun infört fullfondering av sin pensionsförpliktelse vilket bidrar till lägre pensionskostnader inkl särskild löneskatt för 2020 med 2 831 tkr och för 2021 3 500 tkr

Not 6 Av- och nedskrivningar	Koncern 2020	Koncern 2021	Kommun 2020	Kommun 2021
Avskrivning immateriella tillgångar	-0,0	-0,1	-0,0	-0,1
Avskrivning byggnader och anläggningar	-30,5	-34,0	-17,3	-19,6
Avskrivning maskiner och inventarier	-13,9	-16,1	-3,9	-5,7
Nedskrivning/återföring byggnader och anläggningar	-	-11,8	-	-7,4
<b>Summa av- och nedskrivningar</b>	<b>-44,5</b>	<b>-62,1</b>	<b>-21,3</b>	<b>-32,8</b>

Ekonomisk redovisning/Noter

Not 7 Skatteintäkter, generella statsbidrag och utjämning (mnkr)	Koncern 2020	Koncern 2021	Kommun 2020	Kommun 2021
Preliminära skatteintäkter	436,1	435,5	436,1	435,5
Preliminär slutavräkning innevarande år	-6,8	10,8	-6,8	10,8
Slutavräkning föregående år	-2,3	1,6	-2,3	1,6
<b>Summa kommunalskatteintäkter</b>	<b>427,0</b>	<b>447,9</b>	<b>427,0</b>	<b>447,9</b>

Generella statsbidrag & utjämning	Koncern 2020	Koncern 2021	Kommun 2020	Kommun 2021
Inkomstutjämningsbidrag/avgift	107,0	107,6	107,0	107,6
Strukturbidrag	-	-	-	-
Regleringsbidrag/avgift	9,7	28,1	9,7	28,1
Generella bidrag från staten*	19,9	0,6	19,9	0,6
Kostnadsutjämningsbidrag/avgift	1,5	-0,5	1,5	-0,5
Bidrag/Avgift för LSS-utjämning	-13,4	-13,7	-13,4	-13,7
Fastighetsavgift	20,6	23,9	20,6	23,9
<b>Summa generella statsbidrag och utjämning</b>	<b>145,3</b>	<b>146,1</b>	<b>145,3</b>	<b>146,1</b>

<b>Summa skatteintäkter och generella statsbidrag</b>	<b>572,2</b>	<b>593,9</b>	<b>572,2</b>	<b>593,9</b>
---	--------------	--------------	--------------	--------------

\*Posten generella bidrag från staten består 2020 av statsbidrag avseende flyktingmottagande på 2 039 tkr, extra välfärdsmiljarder om 5 412 tkr och de tillfälliga statsbidragen från regeringen på grund av COVID-19 om 12 420 tkr.

Not 8 Finansiella intäkter, tkr	Koncern 2020	Koncern 2021	Kommun 2020	Kommun 2021
Ränteintäkter	1 002,4	349,7	656,4	641,8
Utdelning på aktier och andelar	261,2	68,3	261,2	68,3
Övriga finansiella intäkter		47,6	637,9	47,6
<b>Summa Finansiella intäkter</b>	<b>1 263,7</b>	<b>465,6</b>	<b>1 555,5</b>	<b>757,7</b>

Not 9 Finansiella kostnader, tkr	Koncern 2020	Koncern 2021	Kommun 2020	Kommun 2021
Räntekostnader	-2 063,7	-1 905,7	-46,6	-78,9
Ränta pensionsskuld	-203,3	-142,2	-203,3	-142,2
Bankkostnader	-186,9	-106,5	-186,9	-106,5
Övriga finansiella kostnader	-8,3	-70,5	-8,3	-70,5
<b>Summa Finansiella kostnader</b>	<b>-2 462,2</b>	<b>-2 225,0</b>	<b>-445,1</b>	<b>-398,2</b>

Not 10 Jämförelsestörande poster	Koncern 2020	Koncern 2021	Kommun 2020	Kommun 2021
Bidrag för ökade sjuklönekostnader	5,7	2,2	5,7	2,2
Tillfälliga statsbidrag på grund av Covid-19	12,4	2,2	12,4	2,2
Riktade statsbidrag till följd av sjukdomen Covid-19	2,8	-	2,8	-
Sjuklönekostnader exkl PO	-5,7	-2,2	-5,7	-2,2
Lönekostnader inkl PO	-2,2	-1,1	-2,2	-1,1
Köp av förbrukningsmaterial	-2,0	-2,8	-2,0	-2,8
Övriga kostnader	-1,6	-0,7	-1,6	-0,7
<b>Summa jämförelsestörande poster</b>	<b>9,3</b>	<b>-2,4</b>	<b>9,3</b>	<b>-2,4</b>
<b>Resultat inklusive jämförelsestörande poster</b>	<b>32,1</b>	<b>41,6</b>	<b>24,4</b>	<b>27,9</b>

Ekonomisk redovisning/Noter

Not 11 Immateriella anläggningstillgångar	Koncern 2020	Koncern 2021	Kommun 2020	Kommun 2021
Ingående anskaffningsvärde	2,9	3,3	1,4	1,8
Investeringsbidrag	-	-	-	-
Nyanskaffningar	0,3	-	0,3	-
Försäljningar	-	-	-	-
Utrangeringar	-	-	-	-
Korrigeringar	-	-	-	-
<b>Utgående anskaffningsvärde</b>	<b>3,3</b>	<b>3,3</b>	<b>1,8</b>	<b>1,8</b>
Ingående av- och nedskrivningar	-2,9	-2,9	-1,3	-1,4
Årets avskrivningar	-0,0	-0,1	-0,0	-0,1
Försäljningar	-	-	-	-
Utrangeringar	-	-	-	-
Korrigeringar	-	-	-	-
<b>Utgående av- och nedskrivningar</b>	<b>-2,9</b>	<b>-3,0</b>	<b>-1,4</b>	<b>-1,5</b>
<b>Utgående bokfört värde</b>	<b>0,4</b>	<b>0,3</b>	<b>0,4</b>	<b>0,3</b>
Genomsnittlig nyttjandeperiod	5,0	5,0	5,0	5,0

Not 12 Materiella anläggningstillgångar	Koncern 2020	Koncern 2021	Kommun 2020	Kommun 2021
Maskiner, fordon och inventarier				
Ingående anskaffningsvärde	369,1	378,2	83,8	93,2
Nyanskaffningar	16,7	38,5	9,4	17,4
Investeringsbidrag	-	-	-	-
Försäljningar	-	-	-	-
Utrangeringar	-7,5	-36,5	-	-35,8
Korrigeringar	-	-	-	-
<b>Utgående anskaffningsvärde</b>	<b>378,2</b>	<b>380,2</b>	<b>93,2</b>	<b>74,8</b>
Ingående av- och nedskrivningar	-214,7	-221,1	-61,8	-65,7
Årets avskrivningar	-13,9	-16,1	-3,9	-5,7
Försäljningar	-	-	-	-
Utrangeringar	7,5	33,7	-	33,0
Korrigeringar	-	-	-	-
<b>Utgående av- och nedskrivningar</b>	<b>-221,1</b>	<b>-203,6</b>	<b>-65,7</b>	<b>-38,4</b>
<b>Summa utgående bokfört värde</b>	<b>157,0</b>	<b>176,6</b>	<b>27,5</b>	<b>36,4</b>
- varav maskiner	1,1	1,5	1,1	1,5
- varav inventarier	15,4	14,8	15,4	14,8
- varav fordon	5,6	4,9	5,6	4,9
- varav IT-utrustning	5,4	15,2	5,4	15,2
- varav dotterbolag maskiner och inventarier	129,5	140,3		



Ekonomisk redovisning/Noter

Not 12 Materiella anläggningstillgångar, Mark, byggnader och anläggningar	Koncern 2020	Koncern 2021	Kommun 2020	Kommun 2021
Ingående anskaffningsvärde	1 083,9	1 103,1	574,2	595,1
Nyanskaffningar	45,2	144,2	21,2	114,1
Investeringsbidrag	-	-	-	-
Försäljningar	-0,1	-0,1	-0,1	-0,1
Utrangeringar	-25,8	-11,7	-	-8,9
Korrigeringar	-0,2	-1,2	-0,2	-1,2
<b>Utgående anskaffningsvärde</b>	<b>1 103,1</b>	<b>1 234,2</b>	<b>595,1</b>	<b>698,9</b>
Ingående av- och nedskrivningar	-449,4	-465,0	-292,5	-309,8
Årets avskrivningar	-30,5	-34,0	-17,3	-19,6
Försäljningar	-	-	-	-
Utrangeringar	14,9	4,7	-	4,3
Korrigeringar	-	-2,1	-	-
<b>Utgående av- och nedskrivningar</b>	<b>-465,0</b>	<b>-496,4</b>	<b>-309,8</b>	<b>-325,2</b>

<b>Summa utgående bokfört värde</b>	<b>638,1</b>	<b>737,9</b>	<b>285,3</b>	<b>373,8</b>
-------------------------------------	--------------	--------------	--------------	--------------

- varav markreserv	0,7	0,7	0,7	0,7
- varav verksamhetsfastigheter	109,4	195,5	109,4	195,5
- varav affärsfastigheter	0,7	1,1	0,7	1,1
- varav publik fastighet	33,9	41,2	33,9	41,2
- varav övriga fastigheter	140,6	135,3	140,6	135,3
- varav dotterbolagens mark, byggnader och anläggningar	264,3	363,7	-	-

Not 12 Materiella anläggningstillgångar Pågående investeringar	Koncern 2020	Koncern 2021	Kommun 2020	Kommun 2021
Ingående anskaffningsvärde	75,2	135,2	68,3	110,3
Nyanskaffningar	122,0	118,9	72,6	61,5
Aktiveringar	-61,9	-182,7	-30,6	-131,5
<b>Summa utgående bokfört värde</b>	<b>135,2</b>	<b>71,4</b>	<b>110,3</b>	<b>40,3</b>

Pågående investeringar avskrivs ej

<b>Summa Materiella anläggningstillgångar</b>	<b>930,3</b>	<b>985,9</b>	<b>423,1</b>	<b>450,5</b>
---	--------------	--------------	--------------	--------------

Genomsnittlig nyttjandeperiod	Kommun 2020	Kommun 2021
Fastighet affärsverksamhet	33 år	33 år
Fastighet annan verksamhet	17 år	17 år
Publika fastigheter	18 år	22 år
Verksamhetsfastighet	29 år	32 år
Bilar/Transportmedel	15 år	15 år
Maskiner	7 år	8 år
Inventarier	9 år	5 år
IT-utrustning	8 år	8 år

Ekonomisk redovisning/Noter

Not 13 Finansiella anläggningstillgångar, tkr	Koncern 2020	Koncern 2021	Kommun 2020	Kommun 2021
<b>Aktier och andelar</b>				
Kommuninvest	10 038,4	10 038,4	10 038,4	10 038,4
Kooperativ utveckling Sjuhärad	5,0	5,0	5,0	5,0
Nossan Förvaltningsaktiebolag	-	-	100,0	100,0
Inera	42,5	42,5	42,5	42,5
<b>Summa aktier och andelar</b>	<b>10 085,9</b>	<b>10 085,9</b>	<b>10 185,9</b>	<b>10 185,9</b>
<b>Långfristiga fordringar</b>				
Nossan Förvaltningsaktiebolag	-	-	135 487,0	135 487,0
Herrljunga Folkets Park	100,0	100,0	100,0	100,0
Herrljunga Tennisklubb	1 200,0	1 183,3	1 200,0	1 183,3
Södra Skogsägarna	820,8	974,7	820,8	974,7
Andra långfristiga anläggningstillgångar	595,0	595,0	-	-
<b>Summa långfristiga fordringar</b>	<b>2 715,7</b>	<b>2 853,1</b>	<b>137 607,7</b>	<b>137 745,1</b>
<b>Bostadsrätter</b>				
Bostadsrätt	16,2	16,2	16,2	16,2
<b>Summa bostadsrätter</b>	<b>16,2</b>	<b>16,2</b>	<b>16,2</b>	<b>16,2</b>
<b>Grundfondskapital</b>				
Stiftelsen Herrljunga Industrilokaler	-	-	500,0	500,0
<b>Summa grundfondskapital</b>	<b>-</b>	<b>-</b>	<b>500,0</b>	<b>500,0</b>
<b>Skattefordringar</b>				
Uppskjutna skattefordringar	1 863,3	-	-	-
<b>Summa finansiella anläggningstillgångar</b>	<b>14 681,1</b>	<b>12 955,2</b>	<b>148 309,8</b>	<b>148 447,2</b>

Not 14 Bidrag till statlig infrastruktur	Koncern 2020	Koncern 2021	Kommun 2020	Kommun 2021
Bidrag statlig infrastruktur Trafikverket cykelvägar*	3,1	3,1	3,1	3,1
Upplösning av bidrag till statlig infrastruktur Trafikv. cykelvägar	-1,0	-1,1	-1,0	-1,1
<b>Summa bidrag till statlig infrastruktur</b>	<b>2,1</b>	<b>2,0</b>	<b>2,1</b>	<b>2,0</b>

\*Bidrag till statligt infrastruktur cykelvägar har en upplösningstid på 25 år.

Not 15 Förråd/Exploatering	Koncern 2020	Koncern 2021	Kommun 2020	Kommun 2021
Exploatering industrimark	1,8	1,8	1,8	1,8
Exploatering bostadsmark	1,2	1,0	1,2	1,0
Varulager	3,7	3,9	-	-
<b>Summa förråd/exploatering</b>	<b>6,7</b>	<b>6,6</b>	<b>3,0</b>	<b>2,8</b>

Ekonomisk redovisning/Noter

Not 16 Kortfristiga fordringar	Koncern 2020	Koncern 2021	Kommun 2020	Kommun 2021
Kundfordringar	34,8	66,6	9,8	11,6
Momsfordringar	10,7	19,8	10,7	19,8
Förutbetalda kostnader	16,6	22,2	12,5	20,8
Fordran fastighetsavgift	14,2	18,6	14,2	18,6
Fordran Sparbanksstiftelsen E20	1,6	2,2	1,6	2,2
Upplupna intäkter	20,3	30,2	16,8	26,8
Fordringar hos Migrationsverket	0,4	-	0,4	-
Övrigt	5,5	2,5	3,0	1,5
<b>Summa kortfristiga fordringar</b>	<b>104,1</b>	<b>162,1</b>	<b>69,0</b>	<b>101,3</b>

Not 17 Kortfristiga placeringar	Koncern 2020	Koncern 2021	Kommun 2020	Kommun 2021
Kortfristiga placeringar	-	-	-	-
<b>Summa kortfristiga placeringar</b>	<b>-</b>	<b>-</b>	<b>-</b>	<b>-</b>

Not 18 Kassa och bank	Koncern 2020	Koncern 2021	Kommun 2020	Kommun 2021
Kassa	0,0	0,0	0,0	0,0
Bank	70,4	54,8	46,5	25,6
<b>Summa kassa och bank</b>	<b>70,4</b>	<b>54,9</b>	<b>46,5</b>	<b>25,6</b>

Not 19 Eget kapital	Koncern 2020	Koncern 2021	Kommun 2020	Kommun 2021
Ingående eget kapital	192,7	224,8	254,8	279,1
Årets resultat	32,1	41,6	24,4	27,9
Justering för nytt livslängdsantagande i RIPS		-4,1		-4,1
<b>Utgående eget kapital</b>	<b>224,8</b>	<b>262,2</b>	<b>279,1</b>	<b>302,9</b>

<b>Varav</b>				
Resultatutjämningsreserv	27,3	24,5	27,3	24,5
Övrigt eget kapital	197,5	237,8	251,8	278,4

Ekonomisk redovisning/Noter

Not 20 Avsättningar	Koncern 2020	Koncern 2021	Kommun 2020	Kommun 2021
<b>Ingående avsättning till pensioner inkl löneskatt</b>	8,7	8,6	8,7	8,6
Nyintjänad pension varav:	0,2	0,4	0,2	0,4
Förmånsbestämd ålderspension	-	-	-	-
Särskild avtalspension	0,2	0,4	0,2	0,4
Efterlevandepension	-	-	-	-
Övrigt	-	-	-	-
Årets utbetalningar	-0,4	-0,4	-0,4	-0,4
Ränte- och basbeloppsuppräknig	0,2	0,1	0,2	0,1
Ändring av försäkringstekniska grunder	-0,0	0,3	-0,0	0,3
Övrig post	0,0	0,0	0,0	0,0
Byte av tryggande	-	-	-	-
Förändring av löneskatt	-0,0	0,1	-0,0	0,1
<b>Utgående avsättning till pensioner och löneskatt</b>	<b>8,6</b>	<b>9,2</b>	<b>8,6</b>	<b>9,1766</b>
<b>Ingående avsättning för ansvarsförbindelse inkl löneskatt</b>	<b>182,1</b>	<b>179,3</b>	<b>182,1</b>	<b>179,3</b>
Fullfonderingens resultatpåverkan varav:	-2,8	-3,5	-2,8	-3,5
Ränte- och basbeloppsuppräknig	4,3	2,5	4,3	2,5
Ändring av försäkringstekniska grunder	-0,8	3,3	-0,8	3,3
Nyintjänad pension	-0,2	0,0	-0,2	0,0
Årets utbetalningar	-8,0	-8,2	-8,0	-8,2
Övrig post	2,3	-0,5	2,3	-0,5
Byte av tryggande	-	-	-	-
Förändring av löneskatten	-0,6	-0,7	-0,6	-0,7
<b>Utgående avsättning för ansvarsförbindelse inkl löneskatt</b>	<b>179,3</b>	<b>175,8</b>	<b>179,3</b>	<b>175,8</b>
<b>Utgående avsättning till pensioner inkl ansvarsförbindelse och löneskatt</b>	<b>187,9</b>	<b>185,0</b>	<b>187,9</b>	<b>185,0</b>
<b>Övriga avsättningar</b>	<b>Koncern 2020</b>	<b>Koncern 2021</b>	<b>Kommun 2020</b>	<b>Kommun 2021</b>
Avsättning Tumberg, sluttäckning	16,6	16,5	16,6	16,5
Bidrag till statlig infrastruktur E20	9,1	5,7	9,1	5,7
Andra avsättningar	1,1	0,1	1,1	-
Uppskjutna skatter	20,4	18,9	-	-
<b>Summa övriga avsättningar</b>	<b>47,2</b>	<b>41,1</b>	<b>26,7</b>	<b>22,2</b>
<b>Summa avsättningar</b>	<b>235,1</b>	<b>226,1</b>	<b>214,6</b>	<b>207,2</b>

Not 21 Långfristiga skulder				
Låneskuld	Koncern 2020	Koncern 2021	Kommun 2020	Kommun 2021
Ingående låneskuld	392,5	427,0	-	25,0
Upplösning	-0,7	-	-	-
Nya lån	38,0	40,0	25,0	25,0
Årets amorteringar/omklassificerat till kortfr skuld	-2,9	-3,0	-	-
<b>Delsumma</b>	<b>427,0</b>	<b>464,0</b>	<b>25,0</b>	<b>50,0</b>

Anlustringsavgifter	4,4	12,8	-1,9	-1,3
Investeringsbidrag	4,5	5,1	4,5	5,1
Övriga långfristiga skulder	9,5	9,8	-	-
<b>Summa långfristiga skulder</b>	<b>445,4</b>	<b>491,6</b>	<b>27,6</b>	<b>53,8</b>

Kreditgivare	Koncern 2020	Koncern 2021	Kommun 2020	Kommun 2021
Kommuninvest	427,0	464,0	25,0	50,0
Leasingföretag	-	-	-	-
<b>Summa Lånegivare</b>	<b>427,0-</b>	<b>464,0</b>	<b>25,0</b>	<b>50,0</b>

Räntebindingstider (inkl derivat)	Koncern 2020	Koncern 2021	Kommun 2020	Kommun 2021
0-12 mån	0,28	0,22	-	0,23
1 år - 2 år	1,42	1,38	2,41	1,41
2 år - 3 år	2,38	2,70	-	-
3 år - 4 år	3,70	3,38	-	-
4 år - 5 år	4,56	4,51	-	-
5 år - 6 år	5,12	5,62	-	-
6 år - 7 år	6,68	6,69	-	-
7 år - 8 år	7,69	-	-	-
<b>Summa räntebindingstider</b>	<b>2,00</b>	<b>1,97</b>	<b>2,41</b>	<b>0,82</b>

Kapitalbindingstid (inkl derivat)	Koncern 2020	Koncern 2021	Kommun 2020	Kommun 2021
0-12 mån	0,40	0,28	-	0,23
1 år - 2 år	1,42	1,42	2,41	1,41
2 år - 3 år	2,42	2,68	-	-
3 år - 4 år	3,69	3,37	-	-
4 år - 5 år	4,37	4,47	-	-
5 år - 6 år	5,11	5,62	-	-
6 år - 7 år	6,64	6,69	-	-
7 år - 8 år	7,69	6,69	-	-
<b>Summa kapitalbindingstid</b>	<b>2,57</b>	<b>2,32</b>	<b>2,41</b>	<b>0,82</b>

Ekonomisk redovisning/Noter

Not 22 Kortfristiga skulder	Koncern 2020	Koncern 2021	Kommun 2020	Kommun 2021
Kortfristiga skulder till kreditinstitut	2,9	3,0	-	-
Kortfristiga skulder till Migrationsverket	22,0	14,8	22,0	14,8
Övriga kortfristiga skulder	14,8	33,2	1,2	3,2
Testamenten	0,2	0,2	0,2	0,2
Leverantörsskulder	65,9	72,0	46,7	48,0
Personalens källskatt och avgifter	7,5	7,0	7,5	7,0
Semester och övertidsskuld	29,4	30,3	24,5	25,0
Arbetsgivaravgift	19,6	19,4	18,1	17,7
Förutbetalda intäkter	21,5	13,8	18,1	10,6
Upplupen särskild löneskatt	2,2	2,8	2,2	2,8
Upplupna pensionskostnader	15,9	15,6	15,9	15,6
Upplupna kostnader	21,5	31,8	14,7	22,2
<b>Summa kortfristiga skulder</b>	<b>223,4</b>	<b>244,0</b>	<b>171,2</b>	<b>167,1</b>

Not 23 Ansvarsförbindelse	Koncern 2020	Koncern 2021	Kommun 2020	Kommun 2021
<b>Borgensförbindelser</b>				
<b>Kommunägda bolag</b>				
Stiftelsen Herrljunga Industrilokaler	-	-	156,3	171,3
Herrljungabostäder AB	-	-	140,0	137,0
Herrljunga Vatten AB	-	-	46,0	46,0
Nossan Förvaltningsaktiebolag	-	-	59,7	59,7
<b>Delsumma</b>	<b>-</b>	<b>-</b>	<b>402,0</b>	<b>414,0</b>
Föreningar	2,7	7,5	2,7	7,5
Övriga borgensåtaganden	-	-	-	-
<b>Delsumma</b>	<b>2,7</b>	<b>7,5</b>	<b>2,7</b>	<b>7,5</b>
<b>Summa borgensåtaganden</b>	<b>2,7</b>	<b>7,5</b>	<b>404,7</b>	<b>421,5</b>

Pensionsförpliktelser*	Koncern 2020	Koncern 2021	Kommun 2020	Kommun 2021
Pensionsförpliktelser äldre än 1998	-	-	-	-
Pensionsförbindelser förtroendevald	-	-	-	-
Särskild löneskatt på pensionsförpliktelser	-	-	-	-
<b>Summa pensionsförpliktelser</b>	<b>-</b>	<b>-</b>	<b>-</b>	<b>-</b>

\*Från 2019 har Herrljunga kommun infört fullfondering av sin pensionsförpliktelse varför det inte här framgår någon förpliktelse.

Not 24 Uppgifter om koncernbolag	Orgnr	Ägd andel i procent	Eget kapi- tal 2021-12
Nossan Förvaltningsaktiebolag moderbolag	556637-5746	100,0	23,3
Stiftelsen Herrljunga Industrilokaler	864000-0892	100,0	9,8

## Ekonomisk redovisning/Noter

Not 25 Operationell leasing (tkr)	Koncern 2020	Koncern 2021	Kommun 2020	Kommun 2021
<b>Ej uppsägningsbara leasingavtal med avtalstid längre än 3 år</b>				
Leasingavgifter förfaller nästa år	3 074,7	1 991,4	2 307,9	1 405,9
om 2-5 år	3 065,9	4 362,7	2 753,2	4 113,1
senare än 5 år	53,9	2 480,6	53,9	2 480,6
<b>Summa</b>	<b>6 194,5</b>	<b>8 834,8</b>	<b>5 114,9</b>	<b>7 999,6</b>
<b>Leasing per tillgångslag</b>				
Lokaler	3 065,5	7 268,6	3 065,5	7 268,6
Skrivare/kopiator	-	-	-	-
Fordon	1 622,2	1 566,1	542,7	731,0
Licens	1 475,9		1 475,9	-
Övrigt	30,9	-	30,9	-
<b>Summa</b>	<b>6 194,5</b>	<b>8 834,8</b>	<b>5 114,9</b>	<b>7 999,6</b>

Herrljunga kommun har i februari 1999, KF § 10, ingått en solidarisk borgen såsom för egen skuld för Kommuninvest Sverige AB:s samtliga nuvarande och framtida förpliktelser. Samtliga 294 kommuner och regioner som per 2021-12-31 var medlemmar i Kommuninvest ekonomisk förening har ingått likalydande borgensförbindelser.

Mellan samtliga medlemmar i Kommuninvest ekonomisk förening har ingåtts ett regressavtal som reglerar fördelningen av ansvaret mellan medlemmarna vid ett eventuellt ianspråktagande av ovan nämnd borgensförbindelse. Enligt regressavtal ska ansvaret fördelas dels i förhållande till storleken på de medel som respektive medlem lånat av Kommuninvest i Sverige AB, dels i förhållande till storleken på medlemmarnas respektive insatskapital i Kommuninvest ekonomisk förening.

Vid en uppskattning av den finansiella effekten av Herrljunga kommuns ansvar enligt ovan nämnd borgensförbindelse, kan noteras att per 2021-12-31 uppgick Kommuninvest i Sverige AB:s totala förpliktelser till 510 679 716 010 kronor och totala tillgångar till 518 679 716 010 kronor. Herrljunga kommuns andel av de totala förpliktelserna uppgick till 518 230 757 kronor och andelen av de totala tillgångarna uppgick till 525 861 151 kronor.

## Driftredovisning

Belopp i tkr	Utfall 2021			Budget 2021			Budgetavvikelse 2021		
	Intäkt	Kostnad	Netto	Intäkt	Kostnad	Budget	Intäkt	Kostnad	Netto
Kommunfullmäktige	-	1 587	1 587	-	1 706	1 706	-	119	119
Kommunstyrelse	-18 643	56 023	37 381	-17 342	54 876	37 534	1 301	-1 148	153
Bildningsnämnd	-46 146	294 423	248 277	-39 332	288 866	249 533	6 814	-5 557	1 256
Socialnämnd	-96 262	306 299	210 037	-72 459	288 634	216 175	23 803	-17 665	6 139
Teknisk nämnd	-99 984	138 700	38 716	-104 810	147 065	42 255	-4 826	8 365	3 539
Bygg och miljönämnd	-6 794	22 600	15 806	-6 508	21 512	15 004	286	-1 088	-802
Utvecklingsmedel	-	250	250	-	453	453	-	203	203
Kapitalkostnadspotten	-	-	-	-	-771	-771	-	-771	-771
Lönepotten	-	-	-	-	2 205	2 205	-	2 205	2 205
<b>Nettokostnad</b>	<b>-267 829</b>	<b>819 882</b>	<b>552 053</b>	<b>-240 451</b>	<b>804 546</b>	<b>564 095</b>	<b>27 377</b>	<b>-15 336</b>	<b>12 042</b>
Exploatering/markförsäljning	-2 640	-	-2 640	-	-	-	2 640	-	2 640
Semesterlöneskuld och upplupna löner	-	1 340	1 340	-	1 500	1 500	-	160	160
Personalomkostnader	-	1 798	1 798	-	5 220	5 220	-	3 422	3 422
Satsningar 2021	-	12 814	12 814	-	-	-	-	-12 814	-12 814
Övrigt	-322	5 116	4 794	-	-	-	322	-5 116	-4 794
<b>Summa finansverksamheten</b>	<b>-2 962</b>	<b>21 069</b>	<b>18 107</b>	<b>-</b>	<b>6 720</b>	<b>6 720</b>	<b>2 962</b>	<b>-14 349</b>	<b>-11 387</b>
Återföring kapitalkostnad	-	-36 591	-36 591	-	-37 154	-37 154	-	-563	-563
Återföring fin post bokförda på vsh	-	-	-	-	-	-	-	-	-
<b>Resultat före avskrivningar</b>	<b>-270 791</b>	<b>804 360</b>	<b>533 569</b>	<b>-240 451</b>	<b>774 112</b>	<b>533 661</b>	<b>30 339</b>	<b>-30 247</b>	<b>92</b>
Avskrivningar	-	32 803	32 803	-	31 322	31 322	-	-1 481	-1 481
<b>Verksamhetens nettokostnad</b>	<b>-270 791</b>	<b>837 163</b>	<b>566 373</b>	<b>-240 451</b>	<b>805 434</b>	<b>564 983</b>	<b>30 339</b>	<b>-31 729</b>	<b>-1 390</b>

Tabell 47 Herrljunga kommuns nyckeltal.

Nämnder och styrelser redovisar en positiv nettokostnadavvikelse på 12 042 tkr. Detta tack vare positiva resultatavvikelser mot budget för alla nämnder. Den totala verksamhetens nettokostnader har en negativ avvikelse mot budget på 1 390 tkr. Detta då kommunens gemensamma kostnader har en negativ resultatavvikelse i förhållande till budgeten. Nedan ges en sammanfattad förklaring kring styrelserna och nämndernas resultat.

### Nämnderna

Kommunfullmäktige och kommunstyrelsen går med ett överskott på 272 tkr, vilket delvis beror på lägre kostnader för inköp av verksamhet.

Bildningsnämnden visar ett överskott på 1 256 tkr vilket främst beror på positiva avvikelser inom förskola och fritidshem. Överskottet beror på mer intäkter än budgeterat över hela förvaltningen från skolmiljard och sjuklöneersättningar samt lägre personalkostnader än budgeterat inom fritids och förskola.

Även den tekniska nämnden visar ett stor överskott, 3 539 tkr. Verksamheter med kommunbidrag redovisar ett underskott om 983 tkr medan verksamheter med intern finansiering redovisar överskott om 4 522 tkr. Det är bland annat en effekt av pandemin då verksamheter varit stängda vilket inneburit färre antal städtimmar och då har ordinarie personal kunnat omfördelas mellan lokaler. Även



## Ekonomisk redovisning/Driftredovisning

underhållsåtgärder på fastigheter har inte kunnat blivit gjorda, både på grund av resursbrist men även pandemin som periodvis hindrat tillträde till lokaler och svårighet att få leveranser av material. Inom måltidsverksamheten har pandemin orsakat färre beställda portioner vilket möjliggjort omfördelning av ordinarie personal vid frånvaro istället för att sätta in timvikarier.

Bygg och Miljönämnden visar ett underskott på 802 tkr. Räddningstjänsten har under året haft kostnader för ökad beredskap och miljöenheten har haft färre ansökningar om av enskilda avlopp vilket inneburit lägre intäkter.



Socialnämnden visar ett överskott på 6 139 tkr. Överskottet beror på resultatföring av 2016 års flytktinggrupp samt tillkommande statsbidrag för bland annat säkerställandet av en god vård och omsorg om äldre. Även inäkter om 2 195 tkr har utbetalats i form av ersättning för merkostnader under 2020 till följd av Covid-19. Verksamheten har även haft vakanta tjänster som inneburit minskade personalkostnader.

### Gemensamma kostnader

Under gemensamma kostnader finns intäkter och kostnader som berör hela kommunen. På grund av satsningar 2021 så visar finansverksamheten ett underskott på 11 387 tkr. Det är satsningar inom bland annat IT och våldspreventivt arbete. Inom satsningar 2021 har det även gjorts ett arbete kring invetering av anläggningsreskontan vilket har inneburit utranteringskostnader om 5 050 kr av investeringar som inte finns kvar i verksamheten.

Herrljunga kommun har valt att föra in sin pensionsförpliktelse som en avsättning i balansräkningen. Ökning/minskning av pensionsskulden påverkar kommunens resultat. Resultatet har påverkats negativt då minskningen av skulden inte blev lika stor som budgeterat. Kommunens personalomkostnadspålägg som läggs på lönen ut till verksamheten och som genererar en intäkt mot verkliga personalomkostnader har ett överskott på framförallt arbetsgivaravgifter. Detta förklaras med att omkostnadspålägget är densamma för all personal när de verkliga kostnaderna skiljer sig för olika ålderskategorier.

## Investeringsredovisning

Investeringsredovisning per projekt (tkr)	Ursprunglig budget 2021	Ombudgetering 2021	Totalt anslag 2021	Utfall 2021	Avvikelse 2021
2000 Markköp	2 000	-	2 000	240	1 760
2001 Inventarier kommunhus	100	-	100	-	100
2002 Kommunövergr förstudiemedel	1 000	-1 000	-	-	-
2020 Kommunövergr förstudiemedel	-	350	350	-	350
2021 Förstudie kommunhuset	-	300	300	171	129
2022 Förstudie Gäsenegården	-	350	350	-	350
2200 Nytt ärendesystem och e-arkiv	-	600	600	-	600
2300 Nätverk	1 200	78	1 278	151	1 127
2301 Digitalisering	1 000	-	1 000	-	1 000
2302 Reinv server och lagring IT	2 000	-	2 000	359	1 641
2303 Ombyggnation Wifi Bildning	300	300	600	177	423
5201 Genomf IT-strategi	1 500	-1 287	213	420	-207
5221 KL Brandstation	-	100	100	32	68
<b>Kommunstyrelse</b>	<b>9 100</b>	<b>-209</b>	<b>8 891</b>	<b>1 550</b>	<b>7 341</b>
3000 Inventarier BN	1 000	-	1 000	612	388
3003 Lekplatser	300	-	300	-	300
3004 Förstudie Altorpskolan	-	300	300	95	205
3005 Inventarier Horsby	750	1 455	2 205	867	1 338
3006 Inventarier Mörlanda.	250	-	250	275	-25
3007 Inventarier Od	400	-	400	423	-23
3004 Förstudie Altorpskolan	-	-22	-22	-22	-
<b>Bildningsnämnd</b>	<b>2 700</b>	<b>1 733</b>	<b>4 433</b>	<b>2 250</b>	<b>2 183</b>
4150 Inventarier	500	-	500	417	83
4151 Infrastruktur IT	200	-	200	182	18
4450 Hjälpmedel	200	-	200	193	7
4451 Inventarier Hagen	500	-	500	-	500
5428 Hemgården larm	-	100	100	94	6
5432 Hotellås	-	687	687	424	263
5434 Förstudie ombyggnad Hemgården	-	200	200	133	67
<b>Socialnämnd</b>	<b>1 400</b>	<b>987</b>	<b>2 387</b>	<b>1 443</b>	<b>944</b>
5310 Horsby förskola/skola	-	6 119	6 119	9 089	-2 970
5401 Ställplatser husbilar	-	100	100	-	100
5402 Mindre gatuanl / GC-vägar	1 000	-	1 000	291	709
5403 Asfaltering/Reinvestering gata	2 000	-	2 000	2 306	-306
5404 Upprustn allmänna lekplatser	200	-	200	265	-65
5405 Upprustn parkering kyrkan + GC	1 100	-	1 100	-	1 100
5406 Cykelgarage järnvägsstation	800	-	800	622	178
5411 Förstudie Hagen demenscentra	-	1 402	1 402	2 665	-1 263
5500 Maskiner fastighetsskötsel	500	-	500	204	296
5502 Ombyggnad Mörlanda skola/fsk	-	8 421	8 421	9 950	-1 529
5503 Tvättmaskiner och torktumlare	280	-	280	49	231
5506 VA-anslutningar	-	-	-	-486	486
5510 Säkerhetshöjande åtgärder	1 000	-	1 000	393	607

Ekonomisk redovisning/Investeringsredovisning

Investeringsredovisning per projekt (tkr)	Ursprunglig budget 2021	Ombudgetering 2021	Totalt anslag 2021	Utfall 2021	Avvikelse 2021
5516 EPC B	-	785	785	405	380
5530 Verksamhetsanpassning	1 000	-	1 000	3 593	-2 593
5547 Städmaskiner	-	-	-	414	-414
5550 Tillgänglighetsanpassning	500	-	500	-	500
5551 Reinvest fastighet	-	-	-	-110	110
5570 Reinvesteringar	9 000	1 400	10 400	170	10 230
5571 Fasadrenovering Gäsenegården	-	-	-	651	-651
5572 Innertak korridor Idrottshalle	-	-	-	143	-143
5573 Byte Gymnastikgolv;Mörlandahall	-	-	-	344	-344
5574 Lekturströning Mörlandahall	-	-	-	545	-545
5576 Takarmatur Horsbyskolan	-	-	-	326	-326
5577 Takarmatur idrottshall/sportc	-	-	-	365	-365
5578 Utemiljö o lekturströ 2021	-	-	-	1 047	-1 047
5579 Lekturströning Hudene skola	-	-	-	39	-39
5580 Inre underhåll Od skola	-	-	-	450	-450
5581 Södra Horsby etapp 2	9 000	-1 302	7 698	5 384	2 314
5582 Omb + målning kök C1 Hemgård	-	-	-	392	-392
5584 Byte fönster&dörrparti Hemgård	-	-	-	125	-125
5587 Ny styruetr. Simhall	-	-	-	960	-960
5588 Hopptorn Simhallen	-	-	-	230	-230
5590 Brandskydd Hemgården	4 000	-	4 000	7	3 993
5592 Hagen värme o ventilationsstyr	2 000	-	2 000	450	1 550
5593 Hagen kök ventilation	2 900	-	2 900	660	2 240
5596 Hudene tillbyggnad av kök	-	-	-	136	-136
5621 Värmevagnar måltid	200	-	200	-	200
5622 Förpackningsmaskin Matdistrib	80	-	80	61	19
5708 Ombyggnad Od	-	4 545	4 545	6 782	-2 237
5801 Idrottsmaterial/redskap	125	-	125	-	125
5802 Materiel Simhall	100	-	100	110	-10
5803 Möbler Herrljunga sportcenter	100	-	100	63	37
5804 Resultattavlor sporthallar	75	-	75	56	19
5810 Översyn skoghälla elljusspår	75	-	75	-	75
5811 Utegym Herrljunga tätort	200	-	200	195	5
5900 Exploatering Ölltorp	-	-	-	1	-1
5901 Städ och tvättmaskiner lokalv	200	-	200	-	200
5902 Digitalt lokalvårdsprogram	300	-	300	-	300
7401 Hagen ombyggn + nybyggn	10 000	-	10 000	4 571	5 429
7502 Gäsenegården attraktiva lgh	5 000	-1 920	3 080	-	3 080
8500 Exploatering	1 000	-680	320	113	207
8501 Exploateringsområde Hagen	-	6 890	6 890	596	6 294
<b>Teknisk nämnd</b>	<b>52 735</b>	<b>25 760</b>	<b>78 495</b>	<b>54 622</b>	<b>23 873</b>
6000 Räddningsmateriel	250	150	400	263	132
6002 Lastväxlare inkl. tank.	2 700	700	3 400	-	3 400
6003 Digitalisering av bygglovspr.	250	-150	100	-	100
<b>Bygg och Miljönämnd</b>	<b>3 200</b>	<b>700</b>	<b>3 900</b>	<b>263</b>	<b>3 632</b>
<b>Summa</b>	<b>69 135</b>	<b>28 971</b>	<b>98 106</b>	<b>60 128</b>	<b>37 973</b>

Tabell 48 Herrljunga kommuns investeringsredovisning.

## Ekonomisk redovisning/Investeringsredovisning

Herrljunga kommuns totala investeringsbudget uppgick 2021 till 98 106 tkr. Under året gjordes investeringar för 60 128 tkr, vilket gav en avvikelse mot budget på 37 973 tkr. Alla nämnder hade lägre utfall för sina investeringar än budgeterat. Tekniska nämnden som ansvarar för den största delen av beslutade investeringar hade en positiv avvikelse på 23 666 tkr. De pågående investeringsprojekten löper i stort på enligt sina tidplaner och de tilldelade investeringsmedlen följer i stort budget.

Horsby förskola/skola som bland annat innefattar nytt kök, matsal vaktmästeri, godsmottagning och städcentral slutfördes och verksamheten kunde flytta in.

En ombyggnad pågår av Mörlanda skola och projektet innebär om och tillbyggnad av skola och förskola i 3 etapper. Projektet förväntas vara klart under 2022.

Ombyggnation Od förskola/skola är i sin slutfas och beräknas överlämnas till verksamheten under våren 2022. Projektet redovisar totalt ca 2,2 mnkr negativ avvikelse från total budget på 8,8 mnkr vid utgången av 2021. Underskottet flyttas med till 2022 då projektet slutredovisas.



Under våren har ett omfattande arbete utförts för att projektera fram Hagens demensboende. Projektorganisationen upphandlades redan 2019 men arbetet startades först hösten 2020. Under maj månad påbörjades upphandlingen av tillbyggnaden ca 4000 m<sup>2</sup>. Under hösten har arbetet med detaljprojektering påbörjats. Entreprenör är utsedd och byggnaden beräknas stå färdig 2023.

Fleråriga investeringsprojekt där total investering och utfall till och med 2021 redovisas nedan.

INVESTERINGAR > 3 mnkr	Total investeringsbudget	Totalt utfall tom 2021-12	Kvar av budget
Horsby förskola/skola	87 720	90 690	-2 970
Ombyggnad Mörlanda skola/fsk	20 000	11 529	8 471
Ombyggnad Od	8 800	11 037	-2 237
Projektering Hagen	2 000	3 328	-1 328
Hagen ombyggn + nybyggn	120 000	4 571	115 429
Hagen expl område	6 900	606	6 294
Södra Horsby etapp 2	16 500	6 686	9 814
<b>Summa</b>	<b>261 920</b>	<b>128 447</b>	<b>133 473</b>

Tabell 49 Herrljunga kommuns fleråriga investeringsprojekt över 3 mnkr

# Övrigt

## Begreppsförklaringar

### Anläggningstillgång

Tillgångar som är avsedda för stadigvarande bruk eller innehav.

### Ansvarsförbindelse

Förpliktelser i form av borgensåtaganden, ställda panter och dylikt.

### Avskrivning

Planmässig nedsättning av anläggningstillgångarnas värde som ska spegla värdeminskningen.

### Avsättningar

Förpliktelse som är säkrea eller högst sannolika till sin förekomst men ovissa till belopp och infriandepunkt.

### Balanskrav

Lagstadgat krav om att kommunens intäkter ska överstiga kostnaderna.

### Balansräkning

Visar den ekonomiska ställningen. Här framgår vilka tillgångar och skulder kommunen hade vid bokslutstillfället.

### Driftredovisning

Redovisar kostnader och intäkter för den löpande verksamheten under året ställt mot budget.

### Eget kapital

Kommunens samlade överskott och underskott

### Exploateringsverksamhet

Åtgärder för att anskaffa, bearbeta och iordningställa råmark för att kunna bygga bostäder eller industrier.

### Kapitalkostnader

Periodiserad investeringsutgift. Består dels av avskrivning och dels av ränta på bundet kapital. Är en intern post.

### Kassaflödesanalys

Visar hur medel har tillförts och använts för löpande verksamhet, investeringar samt finansiering och därmed likviditetsförändringen.

## Kassalikviditet

Är ett mått på kommunens kortsiktiga betalningsberedskap. Vid 100 procent täcks de kortfristiga skulderna av likvida medel, kortfristiga fordringar och kortfristiga placeringar

## Kommunbidrag

Tilldelade budgetanslag i form av skatteintäkter och statsbidrag.

## Komponentavskrivning

Avskrivningsmetod som används när skillnaden i förbrukningen av en materiell anläggningstillgångs betydande delar är väsentlig. Respektive komponent skrivs av separat.

## Likviditet

Kassa- och bankmedel som utgör kommunens betalningsredskap på kort sikt.

## Långfristiga fordringar och skulder

Skulder och fordringar som har förfallodag senare än ett år efter balansdagen.

## MSB – Myndighet för samhällsskydd och beredskap

MSB är en statlig myndighet och har ansvar för att stödja samhällets beredskap för olyckor, kriser och civilt försvar.

## Omsättningstillgång

Tillgångar som på kort tid kan omsättas till likvida medel och som inte är avsedda för stadigvarande bruk.

## RKR

RKR är ett oberoende ideellt organ som bildades 1997 av staten, Svenska Kommunförbundet och Landstingsförbundet. Utgångspunkten för RKR:s arbete är lag (2018:597) om kommunal bokföring redovisning.

## Självfinansieringsgrad

Visar hur stor andel av nettoinvesteringarna som finansierats med egna medel.

## SKR

Sveriges Kommuner och Regioner

## Självfinansieringsgraden

Självfinansieringsgraden visar hur stor andel av nettoinvesteringarna som finansierats med egna medel.

## Skuldsättningsgrad

Visar hur stor andel av kommunens tillgångar som är finansierade av främmande kapital. Motsatsen till soliditet.

## Övrigt/Begreppsförklaringar

### Soliditet

Eget kapital i förhållande till totala tillgångar. Beskriver hur kommunens långsiktiga betalningsstyrka utvecklas. Ju högre soliditet desto starkare finansiellt handlingsutrymme.

### WHO

World Health Organisation- Världshälsoorganisationen. Bildades 1948 och är ett av Förenta nationernas fackorgan..

### Övriga begreppsförklaringar

I alla tabeller med siffror anges värden med tal. Finns det inget värde för perioden anges: ”-”. Värden i tusen kronor är förkortade som tkr och värden i miljoner kronor som mnkr.

#### Förkortningar:

- KF = Kommunfullmäktige
- KS = Kommunstyrelsen
- BN = Bildningsnämnden
- SN = Socialnämnden
- TN = Tekniska nämnden
- BMN = Bygg och miljönämnden

Övrigt/Revisionsberättelse

## Revisionsberättelse