



# Ändring av detaljplan för Trollabo 1:9 och del av Trollabo 1:5 (nuvarande Trollabo 1:32)

Herrljunga kommun, Västra Götalands län

## **Undersökning om betydande miljöpåverkan**

Samrådshandling

2022-02-22

### **HANDLINGAR**

**Planbeskrivning med genomförandebeskrivning**

**Plankarta med bestämmelser**

**Undersökning**

**Fastighetsförteckning**



HERRLJUNGA KOMMUN

## VAD ÄR EN UNDERSÖKNING?

Enligt 4 kap 34§ Plan- och bygglagen och 6 kap 11§ Miljöbalken ska kommunen genomföra en miljöbedömning för alla detaljplaner och planprogram som kan medföra betydande miljöpåverkan. I samband med planarbetet görs därför en undersökning om betydande miljöpåverkan (behovsbedömning) som är ett stöd för kommunens ställningstagande i beslutet om planens genomförande medför en betydande miljöpåverkan eller inte. Undersökningen ska analysera graden av miljöpåverkan utifrån platsen, påverkan samt planens karaktär enligt kriterierna i MKB-förordningens bilagor 2 & 4. Om undersökningen visar på en betydande miljöpåverkan ska strategisk miljöbedömning upprättas i samband med detaljplanarbetet. I miljöbedömningen identifieras, beskrivs och bedöms den betydande miljöpåverkan. Utöver en ställningstagande om miljöpåverkan tar undersökningen upp miljöfrågor som bör beaktas i den fortsatta planprocessen.

## Områdesbeskrivning

Planområdet ligger cirka ligger i Hudene i Herrljunga kommun och är cirka 1 hektar stort. Planområdet utgörs i sin helhet av industrimark.

## Planens huvuddrag och syfte

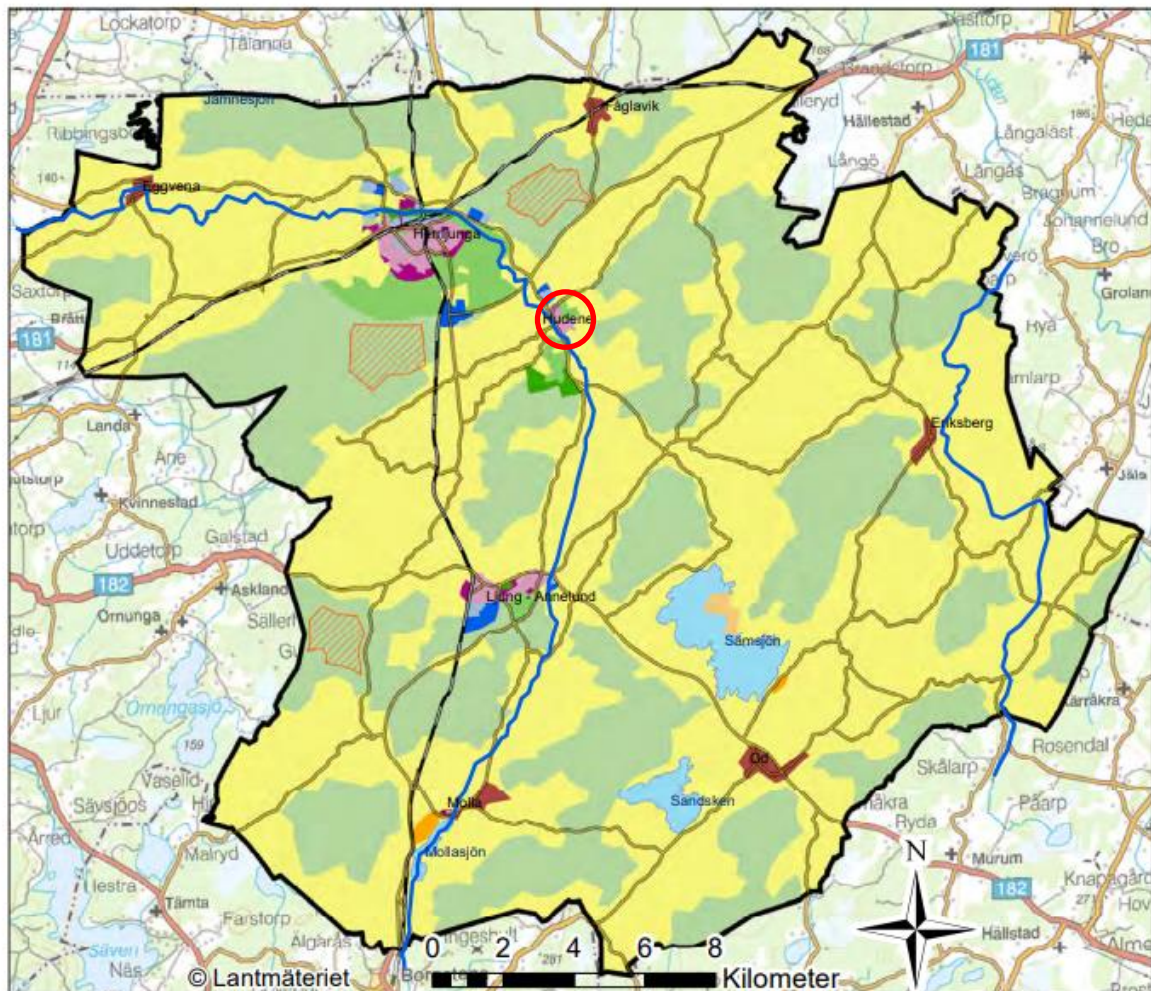
Lesjöfors Industrifjädrar AB i Hudende har behov av att utöka sin verksamhet inom befintlig fastighetsbildning. Kommunstyrelsen beslutade 2021-09-20 att ge Bygg- och miljönämnden i uppdrag att ändra detaljplanen för Trollabo1:9 och del av Trollabo 1:5 (nuvarande Trollabo 1:32) genom att utöka byggrätten.

Ändringen av detaljplanen syftar till att inom ramen för befintlig användning J-Industri tillskapa en större byggrätt för Lesjöfors Industrifjädrar AB.

# Tidigare kommunala ställningstaganden

## Översiktsplan

I gällande översiktsplan från 2017 är planområdet utpekad som Stadsbygd.Oförändrad. Vidare finns inga särskilt värdefulla naturområden eller känsliga kulturmiljöer påverkas av föreslagen exploatering i det utpekade området. I de specifika rekommendationerna för Hudene så har området ingen utpekad användning.



### Användningskarta - Områdesanvändning

- |                             |                           |
|-----------------------------|---------------------------|
| — Grönstråk och Vattenstråk | ■ Stadsbygd.Ny/ändrad     |
| ■ Grönområde.Ny/ändrad      | ■ Stadsbygd.Oförändrad    |
| ■ Grönområde.Oförändrad     | ■ Vattenområde.           |
| ■ Landsbygd, By.            | ■ Verksamheter.Ny/ändrad  |
| ■ Landsbygd, LIS.Ny/ändrad  | ■ Verksamheter.Oförändrad |
| ■ Landsbygd, LIS.Oförändrad | ■ Vindbruk.               |
| ■ Landsbygd.                |                           |
| ■ Natur.Oförändrad          |                           |

Bild 1. Användningskarta. Herrljunga Översiktsplan, 2017



## Utvecklingsstrategi -

### Hudene

- Viktig funktion, Bebyggelse
- Viktig funktion, Natur och rekreation
- Viktig funktion, Transporter och teknisk försörjning
- Värdekärna, Natur och rekreation
- ▨ Bebyggelse industri
- ▨ Bebyggelse bostad
- ▨ Natur och rekreation

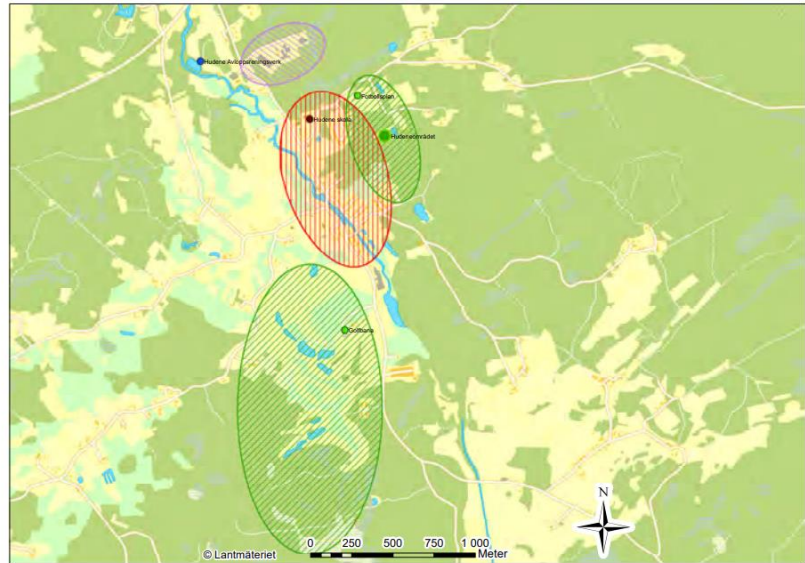


Bild 2. Utvecklingsstrategi – Hudene tätort. Herrljunga Översiktsplan, 2017

## Detaljplaner

För området gäller 1566-P1, detaljplan för Trollabo 1:9 och del av Trollabo 1:5. Aktuell planändring omfattar den del som omfattar Trollabo 1:32. Detaljplanen planlägger området för användningen J-Industri. Genomförandetiden gick ut 2010-10-02.

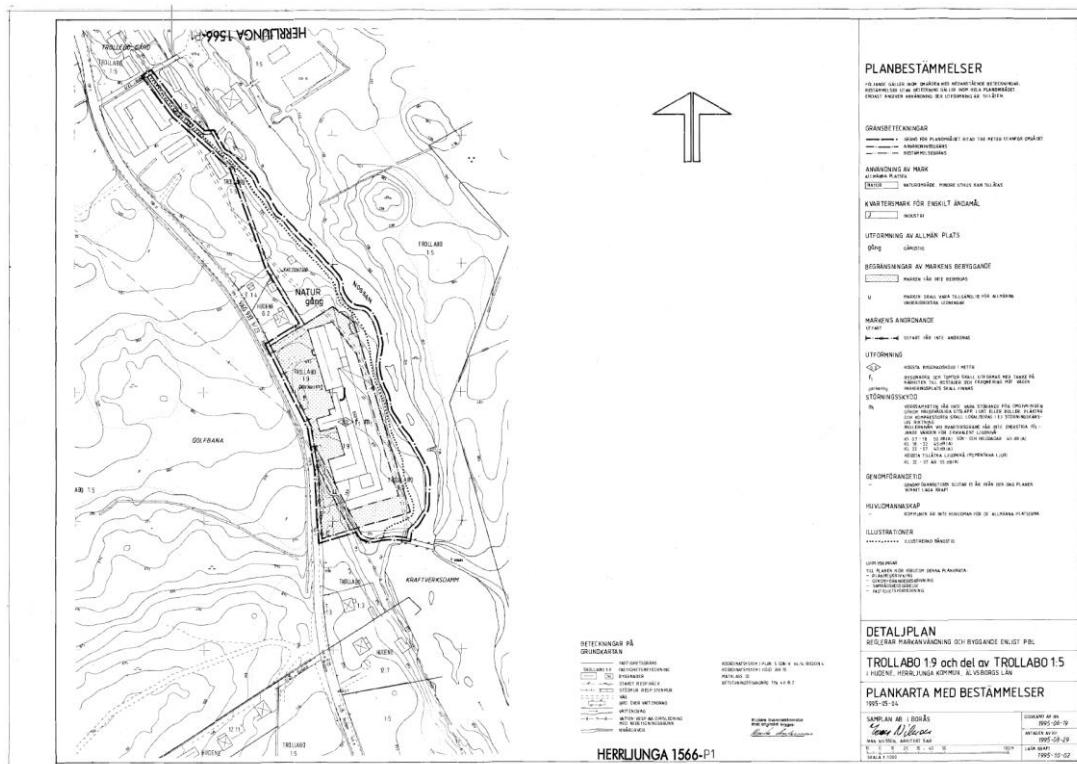


Bild 1. Gällande detaljplan, 1566-P1, detaljplan för Trollabo 1:9 och del av Trollabo 1:5.

## Planens tänkbara konsekvenser

Planförslaget innebär en utökad byggrätt för befintlig verksamhet på redan hårdgjord yta, vilket innebär ett effektivt markutnyttjande samt nyttjande av befintlig infrastruktur utan särskild påverkan på miljö. Förslaget stämmer väl överens med översiktsplanens rekommendationer och viljeriktning.

## Sammanvägd bedömning av planens miljöpåverkan

Planförslaget bedöms inte innebära en sådan betydande miljöpåverkan som enligt miljöbalken 6 kap kräver att en strategisk miljöbedömning måste göras.

Bedömningen grundas på följande:

- Genomförandet bedöms inte innebära några risker för människors hälsa.
- Inga särskilt skyddade områden berörs.
- Miljökvalitetsnormerna bedöms inte överskridas av detaljplanens genomförande.
- Planen bedöms sammantaget ge en ringa miljöpåverkan på kulturmiljö och naturmiljö.

Planen bedöms sammantaget ge en ringa miljöpåverkan.  
Fortsatt strategisk miljöbedömning bedöms ej behövas.

## Checklista för undersökning av betydande miljöpåverkan

| Parameter   | Platsen  | Påverkan  | +   | 0 | - | BMP  |
|---|--|---|---|---|---|--|
| Här redovisas alla ämnen som undersökningen beaktar | Här beskrivs parametrarnas värden/ och eller brister på platsen idag | Hur påverkas respektive parameter av att planen genomförs | Här antyds om påverkan är positiv, indifferent eller negativ för just denna parameter |   |   | Vid betydande miljöpåverkan kryssas denna ruta |

| Områdesskydd   | Platsen  | Påverkan | + | 0 | - | BMP |
|--|--|----------|---|---|---|-----|
| Strandskydd  | Området ligger inom 100 meter från Nossan men strandskyddet är upphävt inom hela fastigheten                                     |          |   | 0 |   |     |
| Parametrar som inte är relevanta eller bedömts inte påverkas av planen | Strandskydd, Naturreservat, Naturminne, Djur-/växtskyddsområde, Biotopskyddsområde, Vattenskyddsområde, Kulturresevat, Världsarv |          |   |   |   |     |

| Stads- /Landskapsbild & Kulturmiljö                                    | Platsen  | Påverkan | + | 0 | - | BMP |
|--|--|----------|---|---|---|-----|
| Parametrar som inte är relevanta eller bedömts inte påverkas av planen | Landskapsbild, In- och utblickar, fornlämningar, Stora opåverkade områden, Kulturminne & byggnadsminne & Fornminne |          |   |   |   |     |

| Natur   | Platsen   | Påverkan   | + | 0 | - | BMP |
|---|---|--|---|---|---|-----|
| Allmän beskrivning av områdets natur-, växt och djurliv | Området är till stor del bebyggt med industrilokaler eller på annat sätt hårdgjord. | Områdes karaktär kvarstår med endast en utökad byggrätt av samma typ som den befintliga bebyggelsen. |   | 0 |   |     |

|  |   |
|--|---|
| Parametrar som inte är relevanta eller bedömts inte påverkas av planen | Odlingslandskap, Våtmark/vattendrag ,Nyckelbiotoper, Rödlistade arter, Ängs- och hagmark, Andra unika, sällsynta eller hotade arter, växtarter eller växtsamhällen, Naturresurser |
|--|---|

| Vatten   | Platsen  | Påverkan  | + | 0 | - | BMP |
|--|--|---|---|---|---|-----|
| Dagvatten  | Dagvattnet hanteras lokalt inom fastigheten.   | Ändringen bedöms inte medföra någon ökad belastning befintliga dagvattenbrunnar.                                |   | 0 |   |     |
| Grundvatten  | Kommen överlag har god grundvattenkapacitet i berggrunden enligt SGUs data över grundvatten.   | Planförslaget bedöms inte påverka grundvattnet.   |   | 0 |   |     |
| Dricksvatten- och avlopp   | Området ligger inom kommunens verksamhetsområde för vatten och avlopp.   | Planområdet är redan anslutet till det kommunala vatten- och spillvattennätet.                                  |   | 0 |   |     |
| Ytvatten   | Dagvattnet från fastigheten bedöms avledas till recipienten Nossan - Hudene och har otillfredsställande ekologisk status. Den kemiska statusen uppnår ej god.<br><br>Hela området där bygggrätten utökas är i dagsläget hårdgjord och utgörs av asfalterad yta främst som huvudsakligen används för parkering. | Eftersom planförslaget inte medför någon ökad hårdgjord yta bedöms ändringen inte påverka recipienten negativt. |   | 0 |   |     |
| Parametrar som inte är relevanta eller bedömts inte påverkas av planen | Vattenverksamhet, enligt MB 11 kap. 3 §  |   |   |   |   |     |

| Hälsa och säkerhet   | Platsen  | Påverkan   | + | 0 | - | BMP |
|--|--|--|---|---|---|-----|
| Föroreningar i luft, mark eller vatten                                 | <p>Regeringen har genom Luftkvalitetsförordningen (2010:477) beslutat om normvärden för ett antal luftpartiklar och gaser i utomhusluft som inte får överskridas, i syfte att skydda människors hälsa.</p> <p>Lesjöfors Industrifjädrars egen verksamhet är utpekad som potentiellt förorenat område klass 3 (måttlig risk).</p> | <p>Detaljplanens genomförande kommer inte att bidra till några betydande störningar avseende lukt och luftkvalitet. Miljökvalitetsnormerna bedöms inte överskridas.</p> <p>Kommunens bedömning är att de potentiellt förorenade områdena inte påverkar eller påverkas av detaljplaneförslaget.</p> |   | 0 |   |     |
| Radon  | Inga markradonprover har tagits inom området.  | Exploatören ansvarar för att erforderliga undersökningar utförs för att säkerställa eventuell förekomst av radon. Vid bygglovskedet ställs krav på att byggnad ska uppföras radonsäkert.   |   | 0 |   |     |
| Ljus- och skuggning  | Goda ljusförhållanden råder på platsen. Det finns ingen bebyggelse i direkt närheten av planområdet.   | Detaljplaneförslaget bedöms inte påverka ljusförhållandena för närliggande bebyggelse.   |   | 0 |   |     |
| Parametrar som inte är relevanta eller bedömts inte påverkas av planen | Risk för översvämning - skyfall eller stigande havsnivåer Buller och vibrationer, Föroreningar i mark, byggnader och vatten, Farligt gods, Brand & explosion, Strålning, EMF, Djurhållning & allergener, Lukt, Energiförsörjning   |  |   |   |   |     |



| Lagar,<br>kommunala<br>styrdokument,<br>EG:s<br>miljölagstiftning<br>(exempelvis<br>vattendirektivet<br>och andra<br>riktlinjer | Platsen   | Påverkan  | + | 0 | - | BMP |
|---|---|---|---|---|---|-----|
| Översiktsplan   | Planområdet är utpekade för industriverksamhet.   | Planförslaget bedöms vara i linje med översiktsplanens intentioner  |   | 0 |   |     |
| Gällande detaljplan   | För området gäller detaljplan för Trollabo 1:9 och del av Trollabo 1:5.<br><br>Ändringen medför att prickmark (definerad som Marken får ej bebyggas)  | Ursprunglig detaljplan ändras enligt planförslaget.   |   | 0 |   |     |
| Utnyttjande av mark- och vattenområden  | Marken är redan ianspråktagen för industriverksamhet.   | Området bedöms tåla föreslagen utveckling.  |   | 0 |   |     |
| Miljö kvalitetsnormer för vatten  | Dagvattnet från fastigheten bedöms avledas till recipienten Nossan - Hudene och har otillfredsställande ekologisk status. Den kemiska statusen uppnår ej god.<br><br>Hela området där byggrätten utökas är i dagsläget hårdgjord och utgörs av asfalterad yta främst som huvudsakligen används för parkering. | Eftersom planförslaget inte medför någon ökad hårdgjord yta bedöms ändringen inte påverka recipienten negativt. |   | 0 |   |     |

|  |   |
|--|---|
| Parametrar som inte är relevanta eller bedömts inte påverkas av planen | )Miljökvalitetsnormer för luft (luftkvalitetsdirektivet), Miljömål, Fördjupade översiktsplaner, Grönstrukturplan & naturvårdsprogram, Kulturmiljöprogram, Planprogram, Andra planer eller programs miljöpåverkan, Förekomst av verksamheter som medför risk för omgivningen i eller i närheten av planområdet, Miljöpåverkan av överordnade projekt |
|--|---|

| Ställningstagande  | Ja | Nej |
|--|----|-----|
| Är bedömningen av effekterna av stor osäkerhet?  |    | X   |
| Är effekterna varaktiga eller oåterkalleliga?  |    | X   |
| Nödvändiga åtgärder för att motverka att planens genomförande skapar betydande miljöpåverkan |    | X   |

### Medverkande

Planen har upprättats av Metria AB (planarkitekt Viktor Ljungström och Plan- och Byggchef Emil Hjalmarsson, Bygg- och miljöförvaltningen Herrljunga kommun.