



DETALJPLAN

Ljung 1:17 m.fl.

Herrljunga kommun, Västra Götalands län

Undersökning om betydande miljöpåverkan

Samrådshandling

2024-02-01

HANDLINGAR

Planbeskrivning med genomförandebeskrivning

Plankarta med bestämmelser

Undersökning

Fastighetsförteckning



Herrljunga
kommun

VAD ÄR EN UNDERSÖKNING?

Enligt 4 kap 34§ Plan- och bygglagen och 6 kap 11§ Miljöbalken ska kommunen genomföra en miljöbedömning för alla detaljplaner och planprogram som kan medföra betydande miljöpåverkan. I samband med planarbetet görs därför en undersökning om betydande miljöpåverkan (behovsbedömning) som är ett stöd för kommunens ställningstagande i beslutet om planens genomförande medför en betydande miljöpåverkan eller inte. Undersökningen ska analysera graden av miljöpåverkan utifrån platsen, påverkan samt planens karaktär enligt kriterierna i MKB-förordningens bilagor 2 & 4. Om undersökningen visar på en betydande miljöpåverkan ska strategisk miljöbedömning upprättas i samband med detaljplanarbetet. I miljöbedömningen identifieras, beskrivs och bedöms den betydande miljöpåverkan. Utöver en ställningstagande om miljöpåverkan tar undersökningen upp miljöfrågor som bör beaktas i den fortsatta planprocessen.

PLANENS UPPDRAG OCH SYFTE

En ansökan om planbesked för fastigheten Ljung 1 :7 inkom 2019-06- 10. Ansökan syftar till att pröva möjligheten att bygga nya bostäder i form av villor och flerbostadshus samt tomter för industriändamål på fastigheten Ljung 1:7. Genom föreslagen markanvändning tas befintlig infrastruktur väl tillvara. Samtidigt gör man det möjligt att bygga fler bostäder i Herrljunga kommun och uppfyller på det viset utvecklingsplanens mål att öka antalet invånare

Syftet med detaljplanen är att pröva lämpligheten för nya bostäder och industri på fastigheterna. Ljung 1:17, 1:208, 1:7 samt 2:57.

PLANDATA

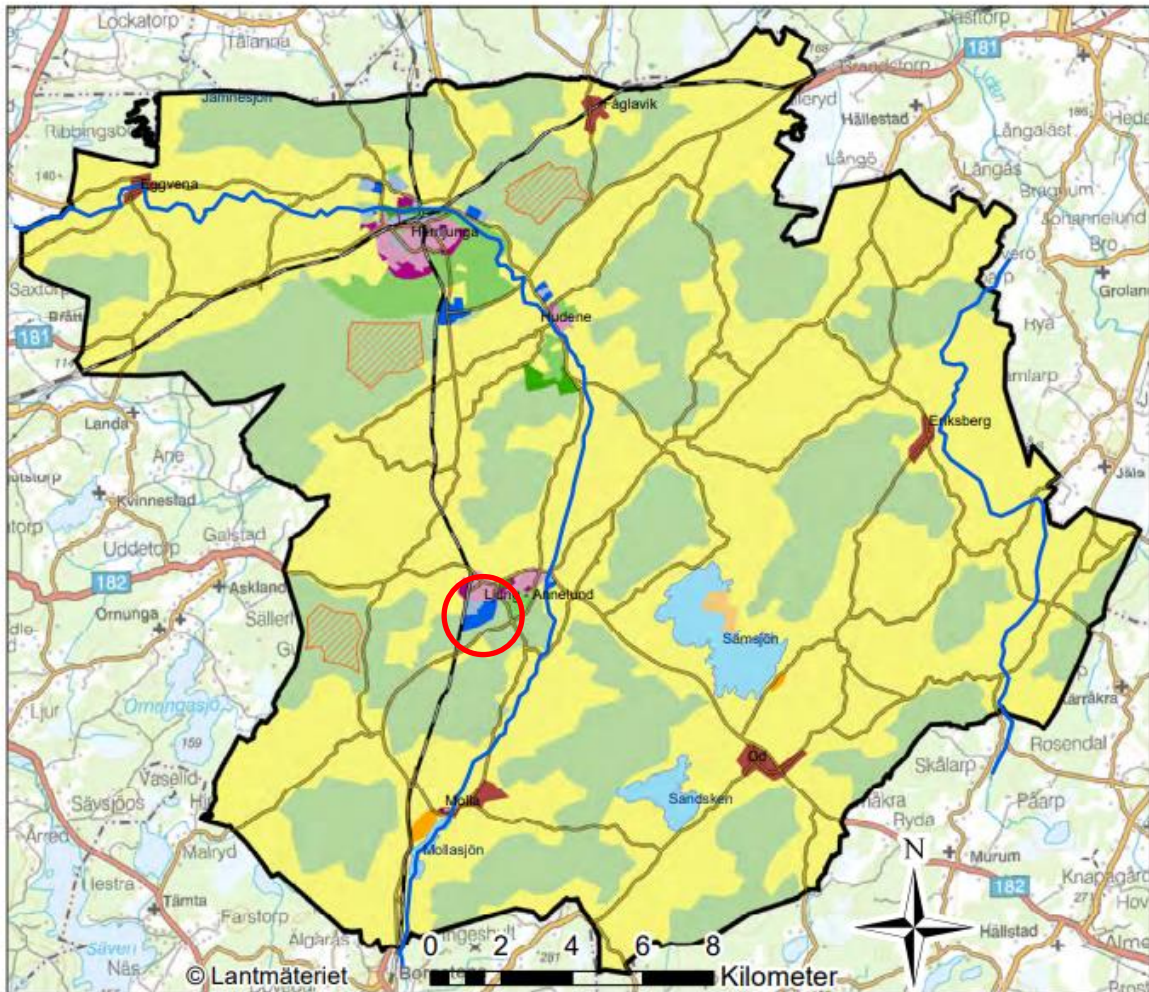
Läge och areal

Planområdet ligger i Ljung i Herrljunga kommun och är cirka 10 hektar stort. Planområdet utgörs huvudsakligen av upplag, nyligen avverkad skogsmark samt jordbruksmark

TIDIGARE STÄLLNINGSTAGANDEN

Översiktsplan

I gällande översiktsplan från 2017 är planområdet utpekad för verksamheter. Vidare finns inga särskilt värdefulla naturområden eller känsliga kulturmiljöer påverkas av föreslagna exploatering i det utpekade området. I den fördjupade utvecklingsstrategin för Ljung-Annelunds tätort är området planlagd för *Bebyggelse industri*



Användningskarta - Områdesanvändning

- | | |
|-----------------------------|---------------------------|
| — Grönstråk och Vattenstråk | ■ Stadsbygd.Ny/ändrad |
| ■ Grönområde.Ny/ändrad | ■ Stadsbygd.Oförändrad |
| ■ Grönområde.Oförändrad | ■ Vattenområde. |
| ■ Landsbygd, By. | ■ Verksamheter.Ny/ändrad |
| ■ Landsbygd, LIS.Ny/ändrad | ■ Verksamheter.Oförändrad |
| ■ Landsbygd, LIS.Oförändrad | ■ Vindbruk. |
| ■ Landsbygd. | |
| ■ Natur.Oförändrad | |

Bild 1. Användningskarta. Herrljunga Översiktsplan, 2017

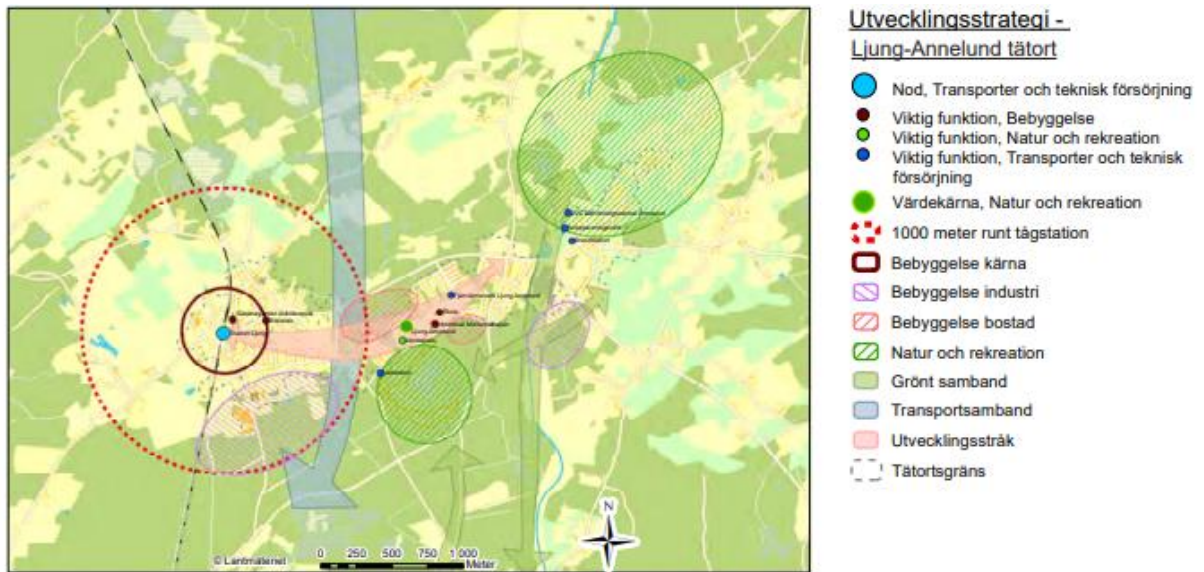


Bild 2. Utvecklingsstrategi – Ljung-Annalund tätort. Herrljunga Översiktsplan, 2017

Detaljplaner



Bild 3. Omkringliggande detaljplaner, nytt planområde markerat med röd linje,

SPL 1566–238 Ljung Västergården 3:3 m fl

Den äldsta berörda planen är ändring av stadsplanen 1566–238. Det aktuella planförslaget innefattar de delar av Industrivägen som i den äldre planlades som gata.

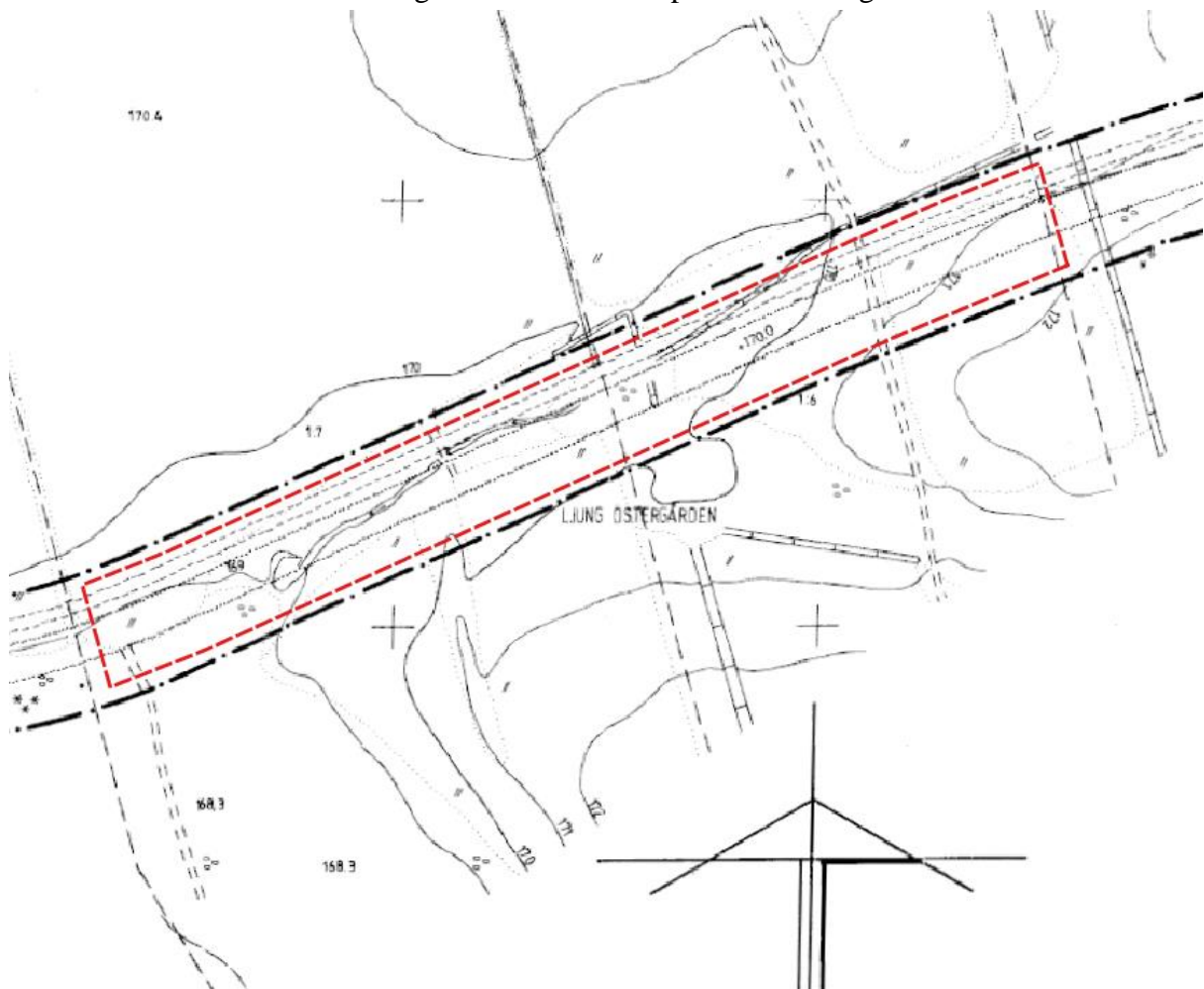


Bild 4. Utsnitt ur 1566-238 Ljung Västergården 3:3 m fl Del som planförslaget upphäver markerat i rött.

Byggnadsplan 15-STY-3358 Ljung 1:19 M.FL. Etapp 2

Byggnadsplanen reglerar ett bostadsområde i Ljung. När planen upprättades var majoriteten av området oexploaterad men det fanns i området även ett mindre antal befintliga bostadsfastigheter. I planområdes sydvästra kant, på nuvarande Ljung 1:208 finns det en planlagd tomt som inte har bebyggt, utan i stället har delar av tomten reglerats till angränsande fastighet. Den del av 15-STY-3358 som ligger på Ljung 1:208 ersätts av det aktuella planförslaget.

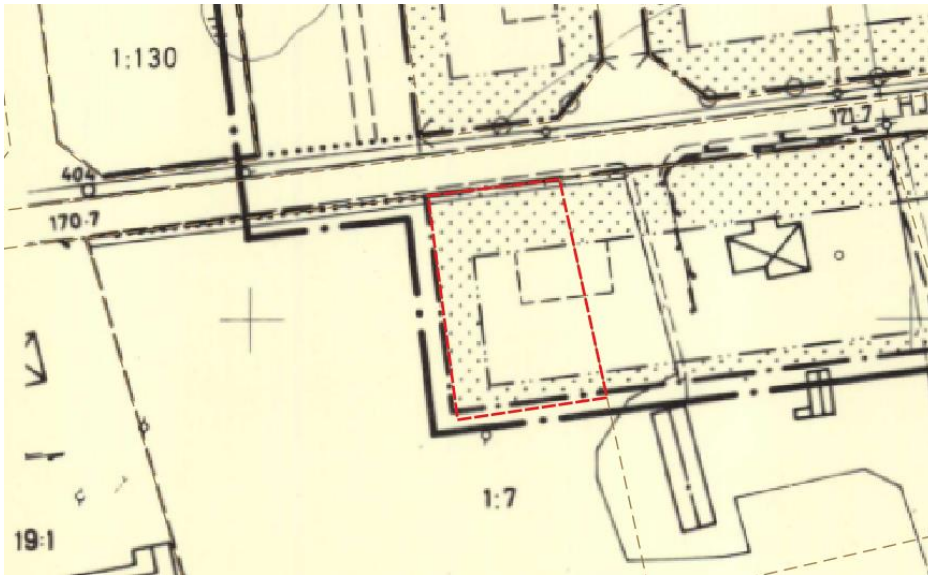


Bild 5. Utsnitt ur 15-STY-3358 Ljung 1:19 M.FL. Etapp 2. Del som planförslaget upphäver markerat i rött.

DP 1566–334 Detaljplan för Ljung Mellangården

1566–334 Detaljplan för Ljung Mellangården som vann laga kraft 1993-02-22 påverkas i begränsad del av det nya planförslaget. I 1566–334 planläggs en del av fastigheten Ljung 2:57 för Industri och kontor. Planförslaget planlägger delen av fastigheten i stort sett likadant, men prickmarken mot Ljung 1:208 plockas bort för att tillåta byggnation över den nuvarande fastighetsgränsen. Utöver detta ändras även exploateringsgraden och den högsta tillåtna höjden.

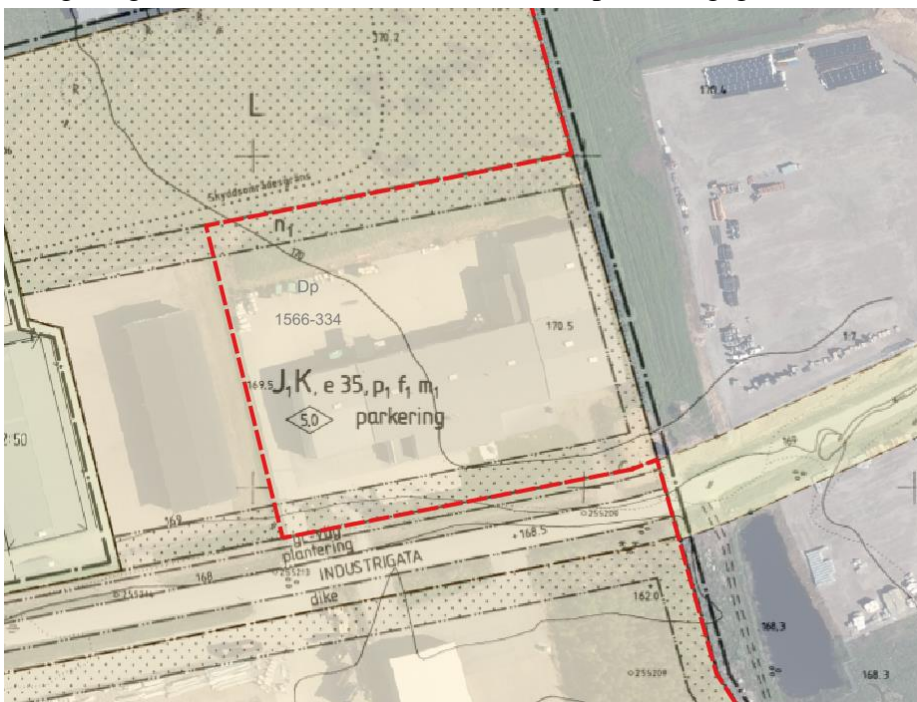


Bild 5. 1566–334 Detaljplan för Ljung Mellangården. Del som planförslaget upphäver markerat i rött.

Övrig mark inom planområdet omfattas inte av någon detaljplan.

Sammanvägd bedömning

Planförslaget bedöms inte innebära en sådan betydande miljöpåverkan som enligt miljöbalken 6 kap kräver att en strategisk miljöbedömning måste göras.

Bedömningen grundas på följande:

- Genomförandet bedöms inte innebära några risker för människors hälsa.
- Inga särskilt skyddade områden berörs.
- Miljökvalitetsnormerna bedöms inte överskridas av detaljplanens genomförande.
- Planen bedöms sammantaget ge en ringa miljöpåverkan på kulturmiljö och naturmiljö.
- Detaljplanen reglerar de frågor där eventuell påverkan kan tänkas förekomma.

Planen bedöms sammantaget ge en ringa miljöpåverkan. Fortsatt strategisk miljöbedömning bedöms ej behövas.

Checklista för undersökning av betydande miljöpåverkan

Parameter	Platsen	Påverkan	+	0	-	BMP
Här redovisas alla ämnen som undersökningen beaktar	Här beskrivs parametrarnas värden/ och eller brister på platsen idag	Hur påverkas respektive parameter av att planen genomförs	Här antyds om påverkan är positiv, indifferent eller negativ för just denna parameter			Vid betydande miljöpåverkan kryssas denna ruta

Områdesskydd	Platsen	Påverkan	+	0	-	BMP
Riksintresse	Området ligger inom MSA-område, stoppområde för höga objekt samt påverkansområde övrigt för Totalförsvarets militära del av Såtenäs	Kommunen gör bedömningen att riksintresset inte påverkas av planförslagets genomförande.		0		

	Flottiljflygplats, Råda övningsflygplats.					
Parametrar som inte är relevanta eller bedömts inte påverkas av planen	Strandskydd, Naturreservat, Naturminne, Djur-/växtskyddsområde, Biotopskyddsområde, Vattenskyddsområde, Kulturresevat, Världsarv					

Stads- /Landskapsbild & Kulturmiljö	Platsen	Påverkan	+	0	-	BMP
Landskapsbild	Området består till viss del av befintlig industri och upplag men även jordbruksmark.	Jordbruksmarken inom planområdet kommer att exploateras för industri och bostadsändamål, vilket kommer påverka landskapsbilden negativt.			-	
Parametrar som inte är relevanta eller bedömts inte påverkas av planen	In- och utblickar, fornlämningar, Stora opåverkade områden, Kulturminne & byggnadsminne & Fornminne					

Natur	Platsen	Påverkan	+	0	-	BMP
Allmän beskrivning av områdets natur-, växt och djurliv	Området är till viss del bebyggt med industrilokaler eller på annat sätt hårdgjord. Den obebyggda marken består av i olika grad jordbruksmark med inslag av skogsdungar.	Området kommer exploateras och till hög grad hårdgöras. Grönytor för hantering av dagvatten kommer uppföras.			-	
Parametrar som inte är relevanta eller bedömts inte påverkas av planen	Odlingslandskap, Våtmark/vattendrag, Nyckelbiotoper, Rödlistade arter, Ängs- och hagmark, Andra unika, sällsynta eller hotade arter, växtarter eller växtsamhällen, Naturresurser					

Vatten	Platsen	Påverkan	+	0	-	BMP
Dagvatten	Dagvattnet avleds till befintliga dagvattendiken	Planförslaget föreslår erforderlig fördröjning och rening av dagvatten innan det leds till kommunala ledningar		0		
Grundvatten	Kommen överlag har god grundvattenkapacitet i berggrunden enligt SGUs data över grundvatten.	Planförslaget bedöms inte påverka grundvattnet.		0		
Dricksvatten- och avlopp	Området ligger i anslutning till kommunens verksamhetsområde för vatten och avlopp.	Vatten och avlopps nätet kommer behöva förlängas i Industrivägen för att planförslaget ska kunna genomföras.		0		
Ytvatten	Dagvattnet från Ljung bedöms avledas till recipienten Ånskån (Kyllingsån). Vattenförekomsten Ånskån - Grude till Baggebol har måttlig ekologisk status. Den kemiska statusen uppnår ej god.	Dagvattnet behöver renas för att uppnå de riktvärden som uppges i planen. Dagvattenutredningens bedömning är att MKN inte försämras under förutsättning att föreslagna reningsåtgärder genomförs.		0		
Parametrar som inte är relevanta eller bedömts inte påverkas av planen	Vattenverksamhet, enligt MB 11 kap. 3 §					

Hälsa och säkerhet	Platsen	Påverkan	+	0	-	BMP
Föroreningar i luft, mark eller vatten	Regeringen har genom Luftkvalitetsförordningen (2010:477) beslutat om normvärden för ett antal luftpartiklar och gaser i utomhusluft som inte får överskridas, i syfte att	Detaljplanens genomförande kommer inte att bidra till några betydande störningar avseende lukt och luftkvalitet. Miljökvalitetsnormerna bedöms inte		0		

	skydda människors hälsa.	överskridas. Eventuella utsläpp hanteras i samband med anmälan eller tillståndsansökan av den specifika verksamheten.				
Risk för ras, skred, erosion eller sedimentation - geotekniska förhållanden	Enligt SGU:s jordartskarta består marken av glacial lera. Det finns ingen känd risk för erosion eller ras eller skred. våningshus, beroende på grundläggningstyp.	Marken bedöms överlag lämplig för byggnation med konventionella byggtekniker undantaget det tunna lager torv som kan behöva schaktas ur och fyllas med andra massor. Innan exploatering kommer eventuellt noggrannare geoteknisk undersökning krävas för att avgöra den bäst lämpade grundläggningsmetoden baserat på byggnadernas exakta läge och utformning.		0		
Radon	Inga markradonprover har tagits inom området.	Området är lågriskområde för radon. Exploatören ansvarar för att erforderliga undersökningar utförs för att säkerställa eventuell förekomst av radon.		0		
Avfall & Återvinning		Avfall från planerad bebyggelse ska omhändertas genom kommunal avfallshantering.		0		

Ljus- och skuggning	Goda ljusförhållanden råder på platsen.	Detaljplaneförslaget bedöms inte påverka ljusförhållandena för närliggande bebyggelse.		0		
Parametrar som inte är relevanta eller bedömts inte påverkas av planen	Risk för översvämning - skyfall eller stigande havsnivåer Buller och vibrationer, Föroreningar i mark, byggnader och vatten, Farligt gods, Brand & explosion, Strålning, EMF, Djurhållning & allergener, Lukt, Energiförsörjning					

Lagar, kommunala styrdokument, EG:s miljölagstiftning (exempelvis vattendirektivet och andra riktlinjer)	Platsen	Påverkan	+	0	-	BMP
Översiktsplan	Planområdet är utpekat för industriverksamhet.	Planförslaget bedöms vara i linje med översiktsplanens intentioner.		0		
Gällande detaljplan	Området överlappar delar av planerna SPL 1566-238, 15-STY-3896 samt 1566-334 där området planläggs för industriändamål, en liten bit Natur samt gata. Delar är inte detaljplanelagt sedan tidigare.	De delar av gällande planer som omfattas av förslaget planområde ersätts när den nya detaljplanen får laga kraft.		0		
Utnyttjande av mark- och vattenområden	Marken är i dagsläget i stor del obebyggd, och består av skogsdungar och sly.	Området bedöms tåla föreslagen utveckling.		0		
Miljö kvalitetsnormer för vatten	Dagvattnet från planområdet kommer efter rening ledas till	Dagvattnet behöver renas för att uppnå de riktvärden som uppges		0		

	<p>kommunens dagvattenledningar och/eller diken. Dessa rinner åt väster där de till ansluter till Änskån. Vid Baggebol byter Änskån namn till Kyllingsån. Kyllingsån rinner till Sävån som mynnar ut i Göta älv i Göteborg.</p>	<p>i planen. Dagvattenutredningens bedömning är att MKN inte försämras under förutsättning att föreslagna reningsåtgärder genomförs.</p>				
<p>Parametrar som inte är relevanta eller bedömts inte påverkas av planen</p>	<p>Miljö kvalitetsnormer för luft (luftkvalitetsdirektivet), Miljömål, Fördjupade översiktsplaner, Grönstrukturplan & naturvårdsprogram, Kulturmiljöprogram, Planprogram, Andra planer eller programs miljöpåverkan, Förekomst av verksamheter som medför risk för omgivningen i eller i närheten av planområdet, Miljöpåverkan av överordnade projekt</p>					

Ställningstagande	Ja	Nej
Är bedömningen av effekterna av stor osäkerhet?		X
Är effekterna varaktiga eller oåterkalleliga?		X
Nödvändiga åtgärder för att motverka att planens genomförande skapar betydande miljöpåverkan		X

Medverkande

Planen har upprättats av planarkitekt Viktor Ljungström, Sweco AB och Samhällsbyggnadschef Emil Hjalmarsson, Bygg- och miljöförvaltningen Herrljunga kommun.