



DETALJPLAN

Ölltorp 1:13 m.fl.

Herrljunga kommun, Västra Götalands län

Undersökning om betydande miljöpåverkan

Samrådshandling

2023-03-16

HANDLINGAR

Planbeskrivning med genomförandebeskrivning

Plankarta med bestämmelser

Undersökning

Fastighetsförteckning



Herrljunga
kommun

VAD ÄR EN UNDERSÖKNING?

Enligt 4 kap 34§ Plan- och bygglagen och 6 kap 11§ Miljöbalken ska kommunen genomföra en miljöbedömning för alla detaljplaner och planprogram som kan medföra betydande miljöpåverkan. I samband med planarbetet görs därför en undersökning om betydande miljöpåverkan (behovsbedömning) som är ett stöd för kommunens ställningstagande i beslutet om planens genomförande medför en betydande miljöpåverkan eller inte. Undersökningen ska analysera graden av miljöpåverkan utifrån platsen, påverkan samt planens karaktär enligt kriterierna i MKB-förordningens bilagor 2 & 4. Om undersökningen visar på en betydande miljöpåverkan ska strategisk miljöbedömning upprättas i samband med detaljplanarbetet. I miljöbedömningen identifieras, beskrivs och bedöms den betydande miljöpåverkan. Utöver en ställningstagande om miljöpåverkan tar undersökningen upp miljöfrågor som bör beaktas i den fortsatta planprocessen.

Områdesbeskrivning

Planområdet ligger cirka 2 kilometer norr om Herrljunga centralort och är cirka 16 000 m². Planområdet ligger i Ölltorps industriområde och utgörs av gatumark och en skogsdunge.

Planens huvuddrag och syfte

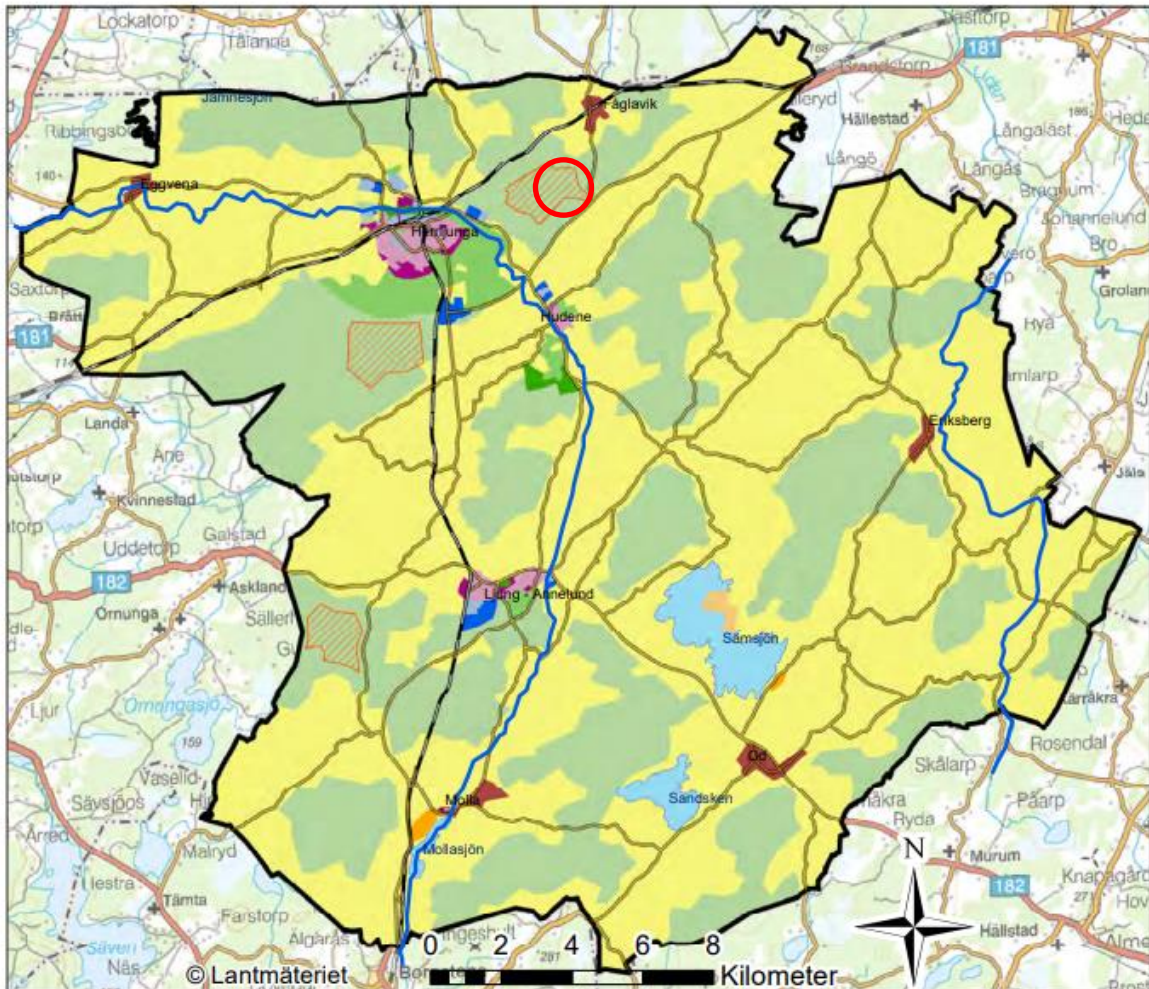
Plan- och Byggchef Emil Hjalmarsson beslutade på delegation av bygg- och miljönämnden att 2021-06-10 att ge positivt planbesked för att ändra planerna för Ölltorp 1:13.

Syftet med planen är att möjliggöra en förändrad markanvändning på en del av fastigheten Ölltorp 1:13, samt möjliggöra en annorlunda fastighetsindelning. Området är i gällande detaljplan planlagd för Park och Gata men delar föreslås ändras till Industri för att tillåta en expansion av närliggande verksamheter.

Tidigare kommunala ställningstaganden

Översiktsplan

I gällande översiktsplan från 2017 är planområdet utpekade för verksamheter. Vidare finns inga särskilt värdefulla naturområden eller känsliga kulturmiljöer påverkas av föreslagna exploatering i det utpekade området.



Användningskarta - Områdesanvändning

- | | |
|-----------------------------|---------------------------|
| — Grönstråk och Vattenstråk | ■ Stadsbygd.Ny/ändrad |
| ■ Grönområde.Ny/ändrad | ■ Stadsbygd.Oförändrad |
| ■ Grönområde.Oförändrad | ■ Vattenområde. |
| ■ Landsbygd, By. | ■ Verksamheter.Ny/ändrad |
| ■ Landsbygd, LIS.Ny/ändrad | ■ Verksamheter.Oförändrad |
| ■ Landsbygd, LIS.Oförändrad | ■ Vindbruk. |
| ■ Landsbygd. | |
| ■ Natur.Oförändrad | |

Bild 1. Användningskarta. Herrljunga Översiktsplan, 2017

Detaljplaner

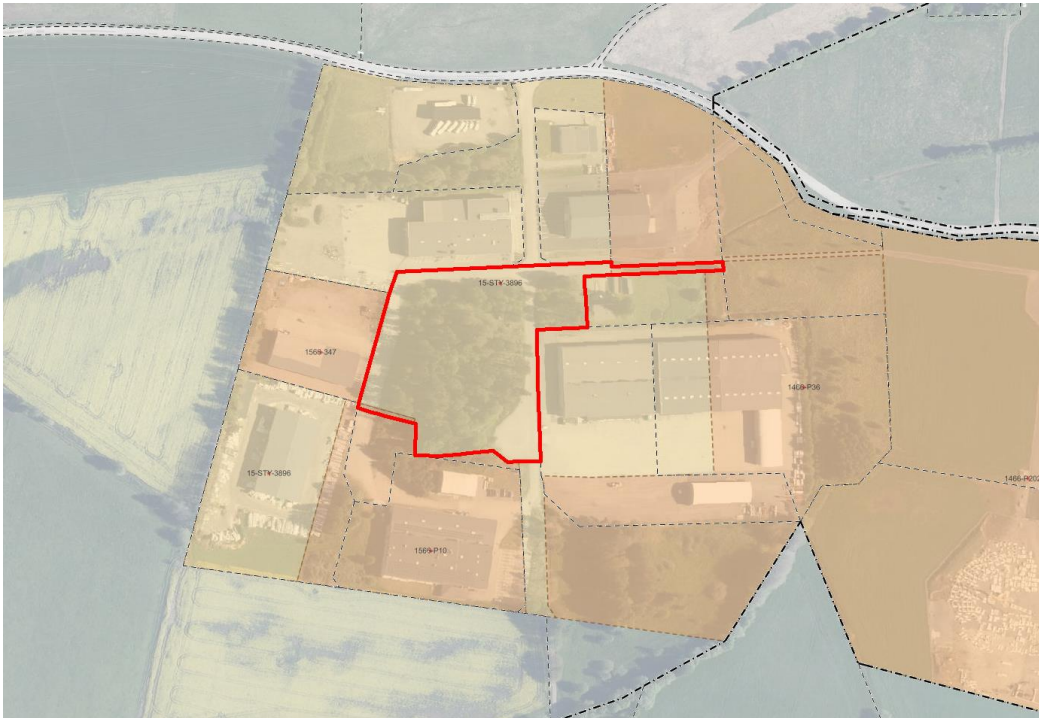


Bild 2. Omkringliggande detaljplaner, nytt planområde markerat med röd linje, Ortofoto och detaljplaneytor från Lantmäteriet

Ändring och utökning samt upphävande av del av stadsplan Ölltorp 1:13 m fl

I ändringen av stadsplanen 15-STY-3896 planläggs huvuddelen området för Allmän plats – Park eller Plantering. I området finns även ett område för Handel (Viss begränsning) samt Transformatorstation. I planförslaget planläggs denna yta i huvudsak för industriändamål.



Bild 3. 15-STY-3896 Ändring och utökning samt upphävande av del av stadsplan Ölltorp 1:13 m fl

Detaljplan för Industriområde Ölltorp

Detaljplan 1466-P36 *Detaljplan för Industriområde Ölltorp* (laga kraft 16-06-2003) ingår delvis i det nya planområdet. Syftet med planen var att möjliggöra en utökning av det redan planlagda verksamhetsområdet, samt möjliggöra en ytterligare en industrifastighet. I planförslaget planläggs en del av den mark som tidigare varit planlagd för gata för industrimark, då vägen inte har anlagts och inte längre bedöms vara nödvändig.

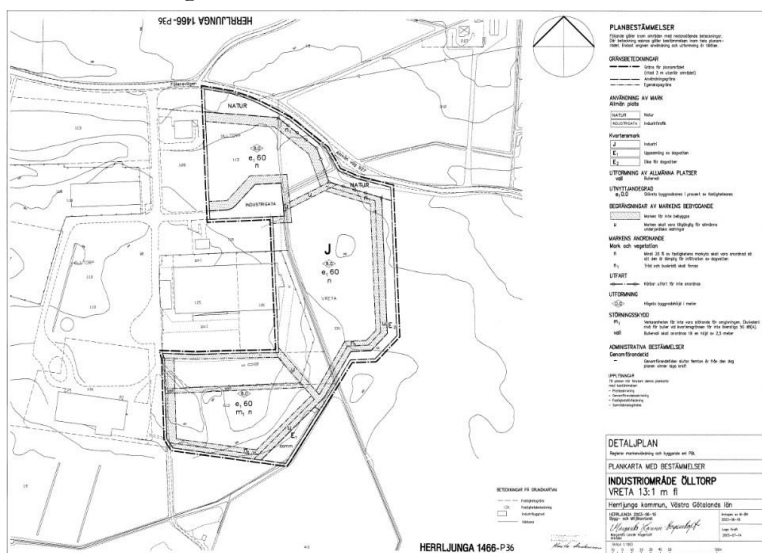


Bild 4. 1566-P10 Detaljplan för Ölltorp 1:16

Planens tänkbara konsekvenser

Planförslaget innebär en utökad byggrätt för befintlig verksamhet inom Ölltorps industriområde, vilket innebär ett effektivt markutnyttjande samt nyttjande av befintlig infrastruktur utan särskild påverkan på miljö. Förslaget stämmer väl överens med översiktsplanens rekommendationer och viljeriktning.

Sammanvägd bedömning av planens miljöpåverkan

Planförslaget bedöms inte innebära en sådan betydande miljöpåverkan som enligt miljöbalken 6 kap kräver att en strategisk miljöbedömning måste göras.

Bedömningen grundas på följande:

- Genomförandet bedöms inte innebära några risker för människors hälsa.
- Inga särskilt skyddade områden berörs.
- Miljökvalitetsnormerna bedöms inte överskridas av detaljplanens genomförande.
- Planen bedöms sammantaget ge en ringa miljöpåverkan på kulturmiljö och naturmiljö.

Planen bedöms sammantaget ge en ringa miljöpåverkan.
Fortsatt strategisk miljöbedömning bedöms ej behövas.

Checklista för undersökning av betydande miljöpåverkan

Parameter	Platsen	Påverkan	+	0	-	BMP
Här redovisas alla ämnen som undersökningen beaktar	Här beskrivs parametrarnas värden/ och eller brister på platsen idag	Hur påverkas respektive parameter av att planen genomförs	Här antyds om påverkan är positiv, indifferent eller negativ för just denna parameter			Vid betydande miljöpåverkan kryssas denna ruta

Områdesskydd	Platsen	Påverkan	+	0	-	BMP
Parametrar som inte är relevanta eller bedömts inte påverkas av planen	Strandskydd, Naturreservat, Naturminne, Djur-/växtskyddsområde, Biotopskyddsområde, Vattenskyddsområde, Kulturresevat, Världsarv					

Stads- /Landskapsbild & Kulturmiljö	Platsen	Påverkan	+	0	-	BMP
Parametrar som inte är relevanta eller bedömts inte påverkas av planen	Landskapsbild, In- och utblickar, fornlämningar, Stora opåverkade områden, Kulturminne & byggnadsminne & Fornminne					

Natur	Platsen	Påverkan	+	0	-	BMP
Allmän beskrivning av områdets natur-, växt och djurliv	Området är gatumark och en skogsdunge inom befintligt industriområde. Skogsdungen utgörs i huvudsak av gran och tall med inslag av trivallövträd.	Gatumarken kommer vara i stort sett opåverkat medan skogsdungen kommer exploateras för industriändamål.			-	

Parametrar som inte är relevanta eller bedömts inte påverkas av planen	Odlingslandskap, Våtmark/vattendrag ,Nyckelbiotoper, Rödlistade arter, Ängs- och hagmark, Andra unika, sällsynta eller hotade arter, växtarter eller växtsamhällen, Naturresurser
--	---

Vatten	Platsen	Påverkan	+	0	-	BMP
Dagvatten	Dagvatten från gator avleds till det kommunala dagvattenätet. Inom skogsdungen sker i huvudsak naturlig infiltration.	Dagvattnet kommer renas och fördröjas i gräsdiken innan det avleds till det kommunala dagvattennätet.		0		
Grundvatten	Kommen överlag har god grundvattenkapacitet i berggrunden enligt SGUs data över grundvatten.	Planförslaget bedöms inte påverka grundvattnet.		0		
Dricksvatten- och avlopp	Området ligger inom kommunens verksamhetsområde för vatten och avlopp.	Planområdet kommer anslutas till det kommunala vatten och avloppsnetet.		0		
Ytvatten	Dagvattnet från Herrljunga tätort avleds till recipienten Nossan. Vattenförekomsten Nossan - Hudene till Fåglum har otillfredsställande ekologisk status. Den kemisk status uppnår ej god.	Dagvattnet kommer renas och fördröjas i gräsdiken innan det avleds till det kommunala dagvattennätet. Riktvärden för föroreningar för Nossan bedöms ej överskridas som en konsekvens av planens genomförande.		0		
Parametrar som inte är relevanta eller bedömts inte påverkas av planen	Vattenverksamhet, enligt MB 11 kap. 3 §					

Hälsa och säkerhet	Platsen	Påverkan	+	0	-	BMP
Föroreningar i luft, mark eller vatten	Regeringen har genom Luftkvalitetsförordningen (2010:477) beslutat om	Detaljplanens genomförande kommer inte att bidra till några		0		

	normvärden för ett antal luftpartiklar och gaser i utomhusluft som inte får överskridas, i syfte att skydda människors hälsa.	betydande störningar avseende lukt och luftkvalitet. Miljökvalitetsnormerna bedöms inte överskridas. Kommunens bedömning är att de potentiellt förorenade områdena inte påverkar eller påverkas av detaljplaneförslaget.				
Radon	Inga markradonprover har tagits inom området.	Exploatören ansvarar för att erforderliga undersökningar utförs för att säkerställa eventuell förekomst av radon. Vid bygglovskedet ställs krav på att byggnad ska uppföras radonsäkert.		0		
Ljus- och skuggning	Goda ljusförhållanden råder på platsen. Det finns ingen bebyggelse i direkt närheten av planområdet.	Detaljplaneförslaget bedöms inte påverka ljusförhållandena för närliggande bebyggelse.		0		
Parametrar som inte är relevanta eller bedömts inte påverkas av planen	Risk för översvämning - skyfall eller stigande havsnivåer Buller och vibrationer, Föroreningar i mark, byggnader och vatten, Farligt gods, Brand & explosion, Strålning, EMF, Djurhållning & allergener, Lukt, Energiförsörjning					

Lagar, kommunala styrdokument, EG:s miljölagstiftning (exempelvis vattendirektivet och andra riktlinjer	Platsen	Påverkan	+	0	-	BMP
Översiktsplan	Planområdet är utpekade för industriverksamhet.	Planförslaget bedöms vara i linje med översiktsplanens intentioner		0		
Gällande detaljplan	För området gäller stadsplan 15-STY-3896 <i>Ändring och utökning samt upphävande av del av stadsplan Ölltorp 1:13 m fl</i> och detaljplan 1466-P36 <i>Detaljplan för Industriområde Ölltorp</i>	Ursprungliga detaljplaner upphävs enligt planförslaget inom det nya planområdet.		0		
Utnyttjande av mark- och vattenområden	Området är en oexploaterad skogsdunge i ett industriområde.	Området bedöms tåla föreslagen utveckling.		0		
Miljö kvalitetsnormer för vatten	Dagvattnet från Herrljunga tätort avleds till recipienten Nossan. Vattenförekomsten Nossan - Hudene till Fåglum har otillfredsställande ekologisk status. Den kemisk status uppnår ej god.	Dagvattnet kommer renas och fördröjas i gräsdiken innan det avleds till det kommunala dagvattennätet. Riktvärden för föroreningar för Nossan bedöms ej överskridas som en konsekvens av planens genomförande.		0		
Parametrar som inte är relevanta eller bedöms inte påverkas av planen	Miljö kvalitetsnormer för luft (luftkvalitetsdirektivet), Miljömål, Fördjupade översiktsplaner, Grönstrukturplan & naturvårdsprogram, Kulturmiljöprogram, Planprogram, Andra planer eller programs miljöpåverkan, Förekomst av verksamheter som medför risk för omgivningen i eller i närheten av planområdet, Miljöpåverkan av överordnade projekt					

Ställningstagande	Ja	Nej
Är bedömningen av effekterna av stor osäkerhet?		X
Är effekterna varaktiga eller oåterkalleliga?		X
Nödvändiga åtgärder för att motverka att planens genomförande skapar betydande miljöpåverkan		X

Medverkande

Planen har upprättats av Metria AB (planarkitekt Viktor Ljungström och Plan- och Byggchef Emil Hjalmarsson, Bygg- och miljöförvaltningen Herrljunga kommun.