



## Naturvärdesinventering av Enen 10 i Herrljunga

Naturföretaget 2022



Inventering och rapport: Albert Tunér  
Foto: Albert Tunér  
Kvalitetsgranskning: Emma Hellkvist, Sofia Nord  
Datum rapport: 2022-09-30  
Version: 1

Kontaktperson för denna rapport: Karolin Ring, [karolin@naturforetaget.se](mailto:karolin@naturforetaget.se), 073-708 80 08

Naturföretaget  
Vaksalagatan 6  
753 20 Uppsala  
[info@naturforetaget.se](mailto:info@naturforetaget.se)  
Kartor publicerade med tillstånd av ESRI

## Innehåll

Sammanfattning.....	4
Bakgrund.....	5
Metodik.....	5
Naturvärdesinventering.....	5
Bedömning av Natura 2000-naturtyp.....	6
Särskilt skyddsvärda träd.....	6
Datainsamling.....	7
Rapportering av arter.....	7
Arter inom artskyddsförordningen.....	7
Främmande invasiva arter.....	7
Förstudie.....	7
Osäkerhet i bedömningen.....	7
Övergripande beskrivning av området och dess naturvärden.....	7
Övergripande beskrivning.....	7
Områdets naturvärden.....	8
Fynd av naturvårdsarter.....	8
Särskilt skyddsvärda träd.....	9
Skyddade och fridlysta arter.....	9
Beskrivning av naturvärdesobjekt.....	9
1. Herrljunga Enen 10.....	10
Källor.....	11
Litteratur.....	11
Databaser.....	11
Bilaga 1. Karta över naturvärdesobjekt.....	12
Bilaga 2. Karta över artfynd.....	13

## Sammanfattning

På uppdrag av Metria AB har Naturföretaget 7 september 2022 utfört en naturvärdesinventering av fastigheten Enen 10 i Herrljunga inför planerad exploatering av området. Den utförda naturvärdesinventeringen följer svensk standard för Naturvärdesinventering avseende biologisk mångfald (NVI) (SS 199000:2014) med tillägget Naturvärdesklass 4. Även särskilt skyddsvärda träd har inventerats.

Det inventerade området består av en bostadstomt med ett gammalt boningshus, ett dubbelgarage och två uthus. På fastigheten finns även två jordkällare och en mindre pool samt flera uppställda motorfordon och en container. Fastigheten har inte varit bebodd på länge så byggnaderna är i varierande skick och tomten har en karaktär av övergiven/vildvuxen trädgård med undantag för de delar där grannar under en längre tid har klippt gräset.

Hela tomten har pekats ut som ett naturvärdesobjekt med Påtagligt naturvärde (klass 3). Detta baserar sig bland annat på förekomsten av lämpliga livs- och födosöksmiljöer för bland annat insekter, fåglar och däggdjur. Förutom att både garaget och ett av uthusen har tydliga öppningar där djur kan ta sig in för att söka skydd så finns det även gott om blommande och bärande träd och buskar i trädgården samt flera fågelholkar. Det finns även stensamlingar och högar av trädgårdsavfall som kan tänkas erbjuda livs- och övervintringsmiljöer för vissa arter. Muntliga uppgifter säger att flera humlearter, igelkottar (NT), fladdermöss och fågelarter som koltrast och svartvit flugsnappare (NT) har boplatser i området.

På tomten står två tillsynes friska almar (CR), två blixtskadade tallar, ett par björkar med grov bark och döda grenar i kronan samt en äldre oxel med riklig lavpåväxt på stammen. Det finns dock inga träd på tomten som uppfyller Naturvårdsverkets kriterier för särskilt skyddsvärda träd.

En exploatering av området som skulle innebära att den byggnad som uppges vara en viloplats för fladdermöss försvinner, bedöms påverka områdets kontinuerliga ekologiska funktion negativt. För att fastställa om fladdermöss nyttjar byggnaderna i inventeringsområdet rekommenderas att en riktad artinventering av fladdermöss genomförs.

## Bakgrund

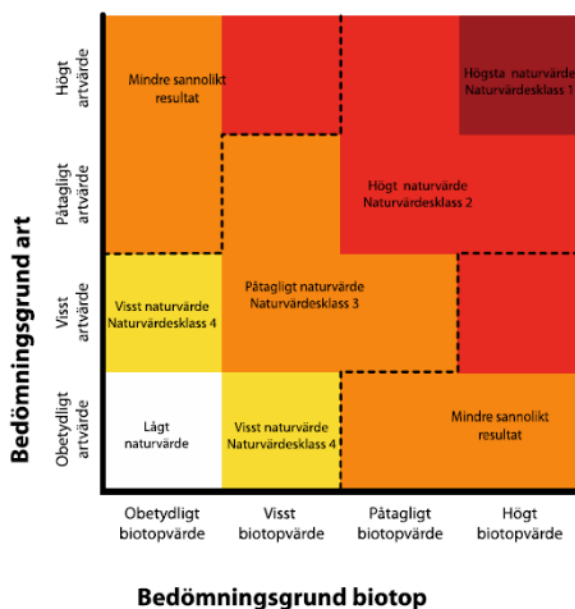
På uppdrag av Metria AB har Naturföretaget utfört en naturvärdesinventering av fastigheten Herrljunga Enen 10 i Herrljunga tätort inför planerad exploatering av området.

## Metodik

### Naturvärdesinventering

Området inventerades den 7 september 2022. Inventeringen utfördes enligt svensk standard för Naturvärdesinventering avseende biologisk mångfald (NVI) (SS 199000:2014). Inventeringen utfördes på fältnivå med detaljeringsgrad Medel och med tillägget Naturvärdesklass 4. Området inventerades också för särskilt skyddsvärda träd enligt Naturvårdsverkets definition i åtgärdsprogrammet för särskilt skyddsvärda träd.

Syftet med naturvärdesinventering är att identifiera områden (naturvärdesobjekt) som är av positiv betydelse för biologisk mångfald. Naturvärdesobjekt som hittas inom inventeringsområdet avgränsas, beskrivs i text och deras naturvärdesklass bedöms. Naturvärdesklassen baseras på områdets biotopvärde och artvärde. Biotopvärdet bedöms utifrån områdets biotopkvaliteter och på biotopens sällsynthet eller hur hotad den är. Artvärdet bedöms utifrån förekomst av naturvårdsarter, rödlistade arter, hotade arter samt artrikedom.



**Figur 1.** Matris ur svensk standard för NVI, som visar hur utfallet för artvärde respektive biotopvärde leder till en viss naturvärdesklass.

Naturvärdesbedömningen resulterar i antingen lågt naturvärde (områden av ingen eller ringa betydelse för biologisk mångfald) eller någon av följande naturvärdesklasser:

Klass 1. Högsta naturvärde: Områden av särskild betydelse för att upprätthålla biologisk mångfald på nationell eller global nivå. Områden med Högsta naturvärde bör därmed generellt undantas från exploatering.

Klass 2. Högt naturvärde: Områden av särskild betydelse för att upprätthålla biologisk mångfald på regional eller nationell nivå. Motsvaras ungefär av till exempel Skogsstyrelsens nyckelbiotoper, Våtmarksinventeringens klass 1 och 2 och skogsbrukets klass Urvatten. Områden med Högt naturvärde bör därmed generellt undantas från exploatering.

Klass 3. Påtagligt naturvärde: Området behöver inte vara av särskild betydelse för att upprätthålla biologisk mångfald på regional, nationell eller global nivå, men det bedöms vara av särskild betydelse att den totala arealen av dessa områden bibehålls eller blir större samt att deras ekologiska kvalitet upprätthålls eller förbättras. Motsvaras ungefär av Skogsstyrelsens objekt med naturvärde, Våtmarksinventeringens klass 3 och 4 och skogsbrukets klass Naturvatten.

Klass 4. Visst naturvärde: Området behöver inte vara av betydelse för att upprätthålla biologisk mångfald på regional, nationell eller global nivå, men det är av betydelse att den totala arealen av dessa områden bibehålls eller blir större samt att deras ekologiska kvalitet upprätthålls eller förbättras. Naturvärdesklass 4 är användbar för områden som tydligt påverkats av mänsklig aktivitet men där det trots allt finns biotopkvaliteter eller arter av viss positiv betydelse för biologisk mångfald, till exempel äldre produktionsskog med flerskiktat trädbestand men där andra värdestrukturer och värdeelement saknas.

#### **Naturvårdsarter**

är ett samlingsbegrepp för arter som är särskilt skyddsvärda eller indikerar områden med höga naturvärden. I begreppet ingår bland annat rödlistade arter, signalarter, skyddade arter och typiska arter.

#### *Rödlistade arter*

Rödlistade arter – arter där utdöenderisken har klassificerats enligt IUCN:s system som DD, NT, VU, EN, CR eller RE enligt svenskt myndighetsbeslut. Rödlistan uppdateras vart femte år av SLU Artdatabanken. Vissa rödlistade arter är också fridlysta, men inte alla.

#### *Signalarter*

Arter som med sin närvaro indikerar att ett område har höga naturvärden. Frekvens och kombination av signalarter kan dessutom förstärka eller ge ytterligare information om områdets naturvärdeskvalitet.

#### *Skyddade arter*

Arter som är förtecknade i artskyddsförordningen (2007:845) och skyddade enligt fridlysningsreglerna. Flera av de fridlysta arterna är också rödlistade, men inte alla.

#### *Typiska arter*

Arter som indikerar bevarandestatus för olika N2000-naturtyper.

**Figur 2.** Definition av begreppet naturvårdsarter.

### **Bedömning av Natura 2000-naturtyp**

I naturvärdesinventering enligt svensk standard ingår att bedöma om inventeringsobjekt innehåller biotoper av så kallad Natura 2000-naturtyp, utifrån naturlighetskriterier enligt Naturvårdsverkets vägledningar för respektive naturtyp. Förekomst av en naturtyp som är hotad (på nationell eller internationell nivå) innebär alltid att objektet i fråga har ett Högt biotopvärde.

### **Särskilt skyddsvärda träd**

I bedömningen av särskilt skyddsvärda träd används kriterier och definitioner enligt Naturvårdsverkets åtgärdsprogram för särskilt skyddsvärda träd (Naturvårdsverket, 2012). Koordinatpunkter tas för alla utpekade träd med en noggrannhet på cirka 5–10 meter. Nedan följer definitionen av särskilt skyddsvärda träd:

- jätteträd; träd grövre än 1 meter i diameter på det smalaste stället under brösthöjd.
- mycket gamla träd; gran, tall, ek och bok äldre än 200 år. Övriga trädslag äldre än 140 år.
- grova hålträd; träd grövre än 40 cm i diameter i brösthöjd med utvecklad hålighet i huvudstam.

## **Datainsamling**

Insamlade fältuppgifter registreras med hjälp av appen Fieldmaps for ArcGIS i surfplatta, med ortofoto som bakgrund. Polygoner, punkter och linjer ritas in i appen, och synkroniseras direkt in i ArcGIS. Registrerat data kan sedan tas ut från ArcGIS i olika format, till exempel som shapefiler. Noggrannheten är cirka 5–10 meter. Det koordinatsystem som används är Sweref 99 TM.

## **Rapportering av arter**

Alla naturvårdsintressanta arter rapporteras in till Artportalen. Rödlistade och skyddade arter rapporteras med en koordinat för varje förekomst, med undantag för om många förekomster av samma art finns inom samma naturvärdesobjekt. Övriga naturvårdsintressanta arter rapporteras normalt bara med en koordinat per naturvärdesobjekt som de förekommer i.

## **Arter inom artskyddsförordningen**

Arter som omfattas av juridiskt skydd enligt artskyddsförordning (2007:845) tas upp under rubriken Skyddade och fridlysta arter. Där sammanfattas vilka skyddade arter som har påträffats i området, och vad fynden kan innebära vid en eventuell exploatering.

## **Främmande invasiva arter**

Om främmande invasiva arter påträffas under inventeringen redovisas detta under rubriken Områdets naturvärden.

## **Förstudie**

Fynd av arter från området har inhämtats från Artdatabanken. Uppgifter om naturvärden och områdesskydd har inhämtats från Skogsstyrelsens karttjänst Skogens pärlor och Naturvårdsverkets karttjänst Skyddad natur.

## **Osäkerhet i bedömningen**

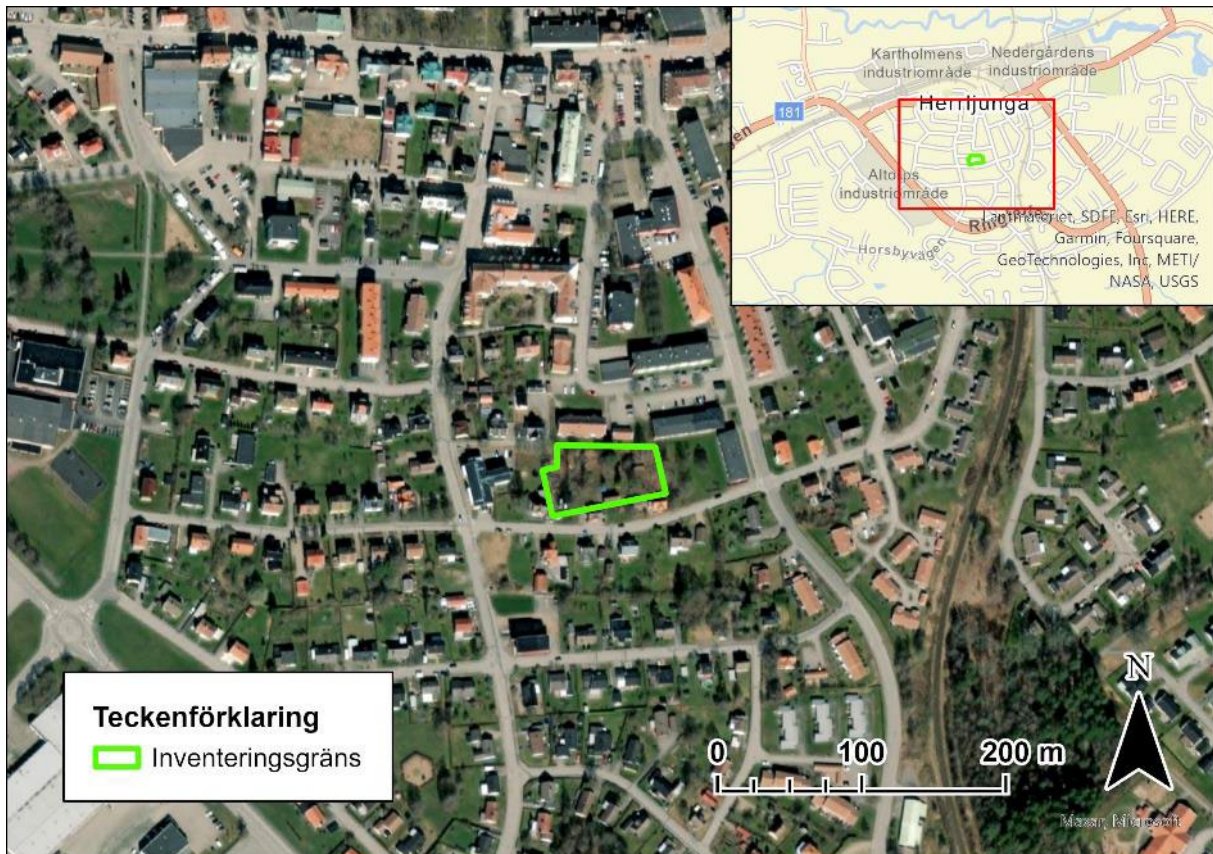
Inventeringen är en naturvärdesinventering med detaljeringsgrad medel, ingen artgrupp har inventerats detaljerat.

# **Övergripande beskrivning av området och dess naturvärden**

## **Övergripande beskrivning**

Det inventerade området består av en bitvis kuperad bostadstomt på drygt 0,3 hektar i centrala Herrljunga. Tomten omges av andra bostadstomter med både villor och flerfamiljshus. I området finns ett gammalt boningshus, ett dubbelgarage, två uthus, två jordkällare och en mindre rund pool. Fastigheten har inte varit bebodd på länge så byggnaderna är i varierande skick. Även poolen ser ut att inte ha använts åtminstone under innevarande säsong. Vid inventeringstillfället stod en traktor, en husbil, en personbil samt en container på tomten. Enligt muntliga uppgifter har tomten sedan länge skötts främst av grannar som bland annat har klippt gräs och tagit hand om nedblåsta träd. För ett par år sedan ska dock Herrljunga kommun som äger fastigheten ha tagit ner ett par träd på fastigheten. Tomten är fortfarande till stora delar trädtäckt och vid besöket i början av september hade den en karaktär av övergiven/vildvuxen trädgård med mycket uppvuxna buskar och sly, en del skrot och byggnader i behov av underhåll. Undantaget från detta var de välskötta gräsytorna främst i anslutning till boningshuset.

Området berörs inte av några riksintressen kopplade till naturvärden eller kulturpåverkade naturmiljöer. Området berörs heller inte av något strandskydd, områdesskydd eller av Skogsstyrelsen utpekade nyckelbiotoper eller naturvärdesobjekt.



Figur 3. Översiktskarta som visar inventeringsområdets läge i omgivningen.

### Områdets naturvärden

Fastighetens naturvärden är främst knutna till den variation av livsmiljöer som kan uppstå i människors närhet när områden inte sköts "för mycket". De gamla träbyggnaderna, upplag av sten och trädgårdsavfall samt en stor variation av träd och buskar erbjuder många olika livsmiljöer för arter som ofta återfinns i kulturlandskapet. Flera av träden och buskarna har också blommor och frukter som kan nyttjas av insekter, fåglar och andra djur. Både garaget och ett av uthusen har tydliga öppningar där djur kan ta sig in för att söka skydd mer eller mindre ostört.

Endast två naturvårdsarter, ask (EN) och alm (CR), hittades vid inventeringen. I inventeringsområdet finns främst ungträd av ask men av alm finns det två tillsynes friska, något äldre, utan att för den delen kunna anses vara gamla, träd. Uppgifter från grannar gör också gällande att fladdermöss, igelkott (NT) och svartvit flugsnappare (NT) lever i området vilket tyder på att variationen av livsmiljöer även återspeglas bland djurarterna i området.

Två främmande arter påträffades i inventeringsområdet, strimsporre som bedöms ha stor invasionspotential men begränsad ekologisk effekt, och vintergröna som också bedöms ha hög invasionspotential och något högre ekologisk effekt.

### Fynd av naturvårdsarter

Under inventeringen hittades endast två naturvårdsarter, ask (EN) och alm (CR). Båda arterna har minskat kraftigt på grund av svampsjukdomar som kraftigt decimerat trädbestånden i landet.

På Artportalen finns inga uppgifter om några äldre artfynd från inventeringsområdet. Däremot berättade grannar att flertalet fågelarter häckar i området, koltrast och svartvit flugsnappare (NT) nämndes, att fladdermöss bor i det gamla uthuset samt att igelkottar (NT) håller till på fastigheten. En majoritet av fladdermusarterna som förekommer i Sverige är rödlistade.



## Särskilt skyddsvärda träd

I inventeringsområdet växer inga träd som motsvarar Naturvårdsverkets definition av särskilt skyddsvärda träd.

## Skyddade och fridlysta arter

Inom inventeringsområdet påträffades inga skyddade arter vid inventeringen. Däremot uppgavs att koltrast och svartvit flugsnappare (NT) har häckat i området samt att fladdermöss håller till i en av byggnaderna. Baserat på förekomsterna av lämpliga livsmiljöer för arterna inom området bedöms det som sannolikt att arterna är stadigvarande bosatta i området. Här nedan presenteras en bedömning för hur dessa arter kan komma att påverkas av en eventuell exploatering.

För arter som är skyddade enligt 4 och 7 §§ artskyddsförordningen bedöms hur den kontinuerliga ekologiska funktionen för arternas livsmiljöer påverkas (sedan dom i målen C-473/19 och C-474/19 under våren 2021). För djur innebär det framför allt en bedömning av påverkan på fortplantnings- och viloplats.

Svartvit flugsnappare (NT) och koltrast är båda fridlysta enligt 4 § artskyddsförordningen. Båda arterna är vanligt förekommande och häckar i vitt skilda biotoper, däribland parker och trädgårdar, och anpassar sig med enkelhet till nya naturmiljöer. Baserat på detta är bedömningen att områdets kontinuerliga ekologiska funktion för svartvit flugsnappare och koltrast inte påverkas negativt av en eventuell exploatering.

Samtliga naturligt förekommande arter av fladdermöss i Sverige är fridlysta enligt 4 och 5 §§ artskyddsförordningen. En majoritet av arterna är dessutom rödlistade. Fladdermöss är beroende av platser där de kan vistas på dagarna samt trygga platser att föda upp sina ungar på. I närheten till människan används ibland byggnader, många gånger eftersom naturliga håligheter i exempelvis gamla, grova träd, är en bristvara. Bedömningen är att om en exploatering av området skulle innebära att den byggnad som uppges vara en viloplats för fladdermöss försvinner, så riskerar områdets kontinuerliga ekologiska funktion att påverkas negativt. För att fastställa om fladdermöss nyttjar byggnaderna i inventeringsområdet rekommenderas att en riktad artinventering av fladdermöss genomförs.

## Beskrivning av naturvärdesobjekt

Inom området identifierades 1 naturvärdesobjekt. För karta över objektet, se Bilaga 1-2. Här nedan beskrivs objektet i text och bild.

## 1. Herrljunga Enen 10



Figur 4. Naturvärdesobjekt 1, Herrljunga Enen 10.

### Beskrivning

Naturvärdesobjektet består av en bostadstomt med ett gammalt boningshus, ett dubbelgarage och två uthus. På fastigheten finns även två jordkällare och en mindre pool samt flera uppställda motorfordon och en container. På ett ställe finns ett mindre ”röse” av stenar, ett cementrör och andra byggmaterial och i nordvästra hörnet av tomten finns det två mindre upplag av trädgårdsavfall. Både ett av uthusen och garaget hade glipor eller hål där djur kan tänkas ta sig in i byggnaderna. På husen finns det flera fågelholkar.

Förutom delar av gräsmattan som förefaller klippas regelbundet så är det gott om sly och buskar. Bland buskarna finns blommande och bärande buskar som fläder, syren, oxbär och måbär. I trädskiktet växer bland annat björk, asp, alm, fågelbär, tall, gran, oxel, ek, lönn, rönn och ask. Bland de äldre träden finns två almar uppskattade att vara 60–80 år gamla. Den ena är toppbruten men båda förefaller vara i övrigt friska. Bland de andra äldre träden bör nämnas två tallar där båda har flera meter långa barkskador efter ett blixtnedslag, ett par björkar med grov, uppsprucken bark och några grova döda grenar i kronorna, ett par större aspar och en oxel med gott om lavar på stammen och en diameter i brösthöjd på 40 centimeter. Vid inventeringstillfället låg det centralt i östra delen en nedblåst gran som någon har börjat såga upp.

Fältskiktet i inventeringsområdet innehåller överlag tämligen triviala arter med inslag av trädgårdsarter som till exempel vintergröna och purpurklätt. Muntliga uppgifter från grannar säger att flera humlearter, igelkottar, fladdermöss och fågelarter som koltrast och svartvit flugsnappare har boplatser i området.

### Naturvårdsarter

Alm (CR), ask (EN), igelkott (NT), fladdermöss, svartvit flugsnappare (NT)

## Naturvärdesbedömning

**Naturvärdesklass 3.** Bedömningen baseras på ett Påtagligt biotopvärde främst med avseende på artrikedomen av träd och buskar, förekomsterna av blommande och bärande träd och buskar samt byggnaderna som erbjuder rast- och boplatser till skyddade och rödlistade arter. Artvärdet klassades som Visst artvärde med avseende på förekomsterna av alm men även uppgifterna om att fladdermöss, igelkott och fåglar finns i området.

## Natura 2000-naturtyp

-

## Källor

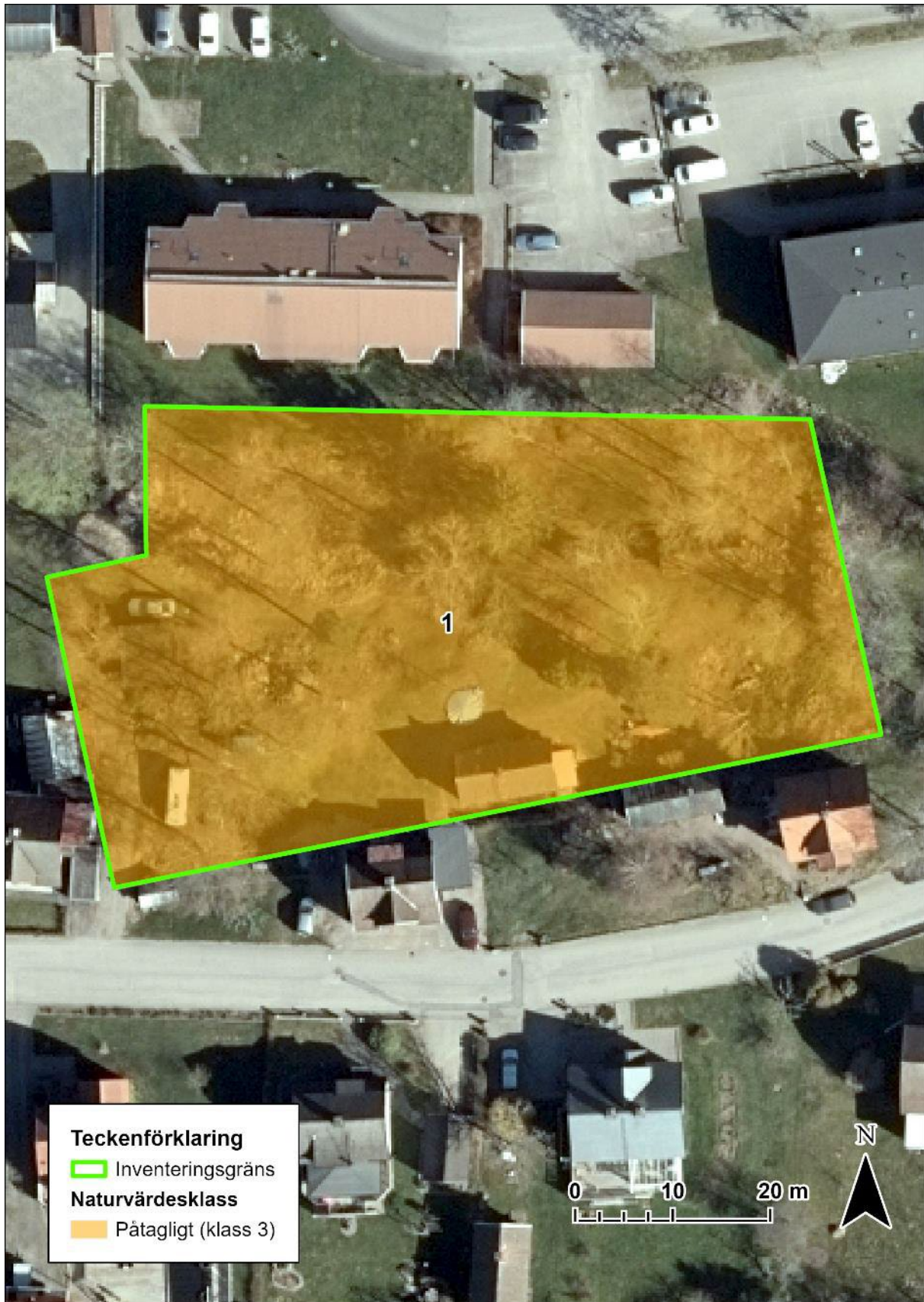
### Litteratur

- Artdatabanken 2020. Rödlistade arter i Sverige 2020. Artdatabanken, SLU, Uppsala.
- Hallingbäck, T. (red.) 2013. Naturvårdsarter. Artdatabanken, SLU, Uppsala.
- Jordbruksverket 2017. Ängs- och betesmarksinventeringen – Metodik för inventering från och med 2016. Jordbruksverket, Rapport 2017:9.
- Naturvårdsverket 2000. Svenska lövskogar och andra lövbärande marker. Naturvårdsverket, rapport 5081.
- Naturvårdsverket, 2012. Vägledning för svenska naturtyper i habitatdirektivets bilaga 1 NV-04493-11.
- Naturvårdsverket. 2012. Åtgärdsprogram för särskilt skyddsvärda träd. Mål och åtgärder 2012—2016.
- Nitare, J. 2000. Signalarter – Indikatorer på skyddsvärd skog. Jönköping, Skogsstyrelsens förlag.
- Nitare, J. 2019. Skyddsvärd skog – Naturvårdsarter och andra kriterier för naturvärdesbedömning. Skogsstyrelsen.
- SIS 2014. Naturvärdesinventering avseende biologisk mångfald (NVI) – Genomförande, naturvärdesbedömning och redovisning. Svensk standard SS 199000:2014.
- SIS 2014. Naturvärdesinventering avseende biologisk mångfald (NVI) – Komplement till SS 199000. Teknisk rapport SIS-TR 199001.
- Strand, M., Aronsson, M. & Svensson, M. 2018. Klassificering av främmande arters effekter på biologisk mångfald i Sverige – Artdatabankens risklista. Artdatabanken Rapport 21. Artdatabanken, SLU, Uppsala.

### Databaser

- Artfakta. Uttag av fynd av naturvårdsarter har gjorts ur databaserna Artportalen, Biologg, Entomologiska samlingarna (NHRS) via GBIF, Fågeltaxeringen, iNaturalist, Miljödata MVM, Nationell ängs- och betesinventering (TUVA), Svensk Dagfjärilsövervakning och Virtuella herbariet. <https://fyndkartor.artfakta.se> (2022-09-02)
- Lantmäteriet. Geodataportalen. <https://www.geodata.se/geodataportalen> (2022-09-02)
- Länsstyrelserna. Geodatakatalogen. <https://ext-geodatakatalog.lansstyrelsen.se/GeodataKatalogen/> (2022-09-02)
- Naturvårdsverket. Metadatakatalogen. <https://metadatakatalogen.naturvardsverket.se/metadatakatalogen/> (2022-09-02)
- Skogsstyrelsen. <https://www.skogsstyrelsen.se/sjalvservice/karttjanster/geodatatjanster/> (2022-09-02)

## Bilaga 1. Karta över naturvärdesobjekt



**Figur 1.** Kartbild över inventeringsområdet med avgränsade naturvärdesobjekt färglagda efter bedömt naturvärde enligt klassningen i SIS-standard. 1= Högsta, 2= Høgt, 3= Påtagligt, 4=Visst.

## Bilaga 2. Karta över artfynd



**Figur 1.** Kartbild över fynden av naturvårdsarter som gjordes under inventeringen, kategoriserade efter typ av naturvårdsart. Här syns även naturvärdesobjekt enligt samma ordning som i områdesbeskrivningen.