

Här sorterar du ditt avfall

Avfallskärl hemma

Alla boende i kommunen har hämtning av sopor. De flesta har två kärl, ett brunt för matavfall och ett grönt för restavfall för sådant som inte kan sorteras.

Återvinningsstationen

Vid återvinningsstationen kan du lämna förpackningar och tidningar. Här hittar du återvinningsstationerna i kommunen

- 🗑️ Ica Träffen, Herrljunga
- 🗑️ Hemköp, Herrljunga
- 🗑️ Herrljunga ÅVC
- 🗑️ Od, Örumsvägen
- 🗑️ Parkudden, Ljung
- 🗑️ Utanför Annelund ÅVC, Reningsverket

Återvinningscentralen

På återvinningscentralen kan du lämna förpackningar, farligt avfall och grovavfall. I Herrljunga kommun finns två återvinningscentraler, en i Herrljunga och en i Annelund. Återvinningscentralerna är bemannade. Boende i Herrljunga kommun får du även lämna avfall på Tumberg ÅVC i Vårgårda.

Miljöbilen

Två gånger om året, vår och höst kan du lämna ditt farliga avfall till miljöbilen som stannar på några olika platser i kommunen. Tid och plats annonseras på kommunens hemsida och i tidningen.

Insamling i butik

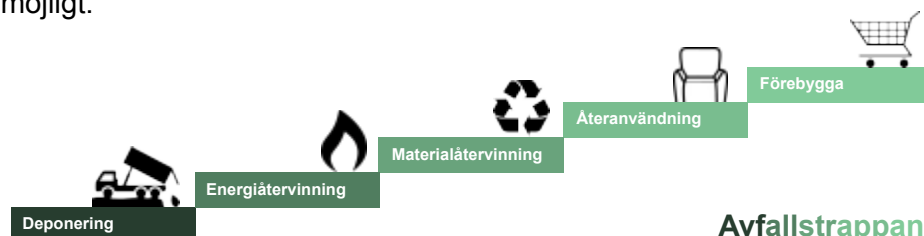
På Järnia i Herrljunga, ICA Nära Ljung och Mörlanda Livs kan du lämna småelektronik och batterier.



*Behöver du fler matavfallspåsar?
Kontakta Ragn-Sells eller kläm fast en påse i
locket så leveras fler vid nästa tömning.*

Ta ett kliv uppåt i avfallstrappan

Herrljunga strävar efter att vara ett hållbart samhälle där vi värnar om vår miljö. Du som invånare i Herrljunga kommun kan bidra till en bättre miljö genom att sortera och ta god hand om ditt avfall. Försök att alltid vara så högt upp i avfallstrappan som möjligt.



Förebygg uppkomsten av avfall. Tänk innan du handlar.
Återanvänd dina saker. Köp och sälj begagnat.
Återvinn sådant som inte kan användas igen.
Energiåtervinn sådant som inte kan källsorteras.
Deponera det som inte går att återvinna.



*Det är förbjudet att elda avfall,
förpackningar och tidningar.
Det enda som du själv får elda
är trädgårdsavfall.*

Kontakt

Herrljunga kommun

☎ 0513- 170 00
🏠 www.herrljunga.se
✉ herrljunga.kommun@admin.herrljunga.se

Ragn-Sells KommunPartner

☎ 0512 - 79 77 40
🏠 www.ragnsellskommunpartner.com
✉ kundtjanst.goteborg@ragnsells.com

Clean-Pipe

☎ 0322 - 109 00
🏠 www.cleanpipe.se
✉ slam@cleanpipe.se

Det är aldrig för sent att göra
ett bra miljöval!

Kontakta Ragn-Sells om du vill byta till avfallsabonnemang matavfall, det är både bra för miljön och billigare för dig. Matavfall som samlas in blir biogas och biogödsel.



Ta hand om ditt avlopp

Toaletten är ingen papperskorg

Skräp som spolats ner i avloppet täpper igen ledningar och ventiler vilket försvårar reningsprocessen i reningsverket. Även om du spolat ner skräp i enskilt avlopp hamnar det till slut hos reningsverket efter slamsugning. Ha en liten soptunna i badrummet och gör det till en vana att slänga övrigt avfall där.

Bara sådant från kroppen i toaletten

Det enda som ska hamna i toaletten är toapapper och sådant som passerat genom din kropp, så som kiss, bajs, blod och kräks. **Inga** bindor, tamponger, kondomer, bomullstussar, tops, våtservetter, textilier, kattsand eller plåster ska slängas i toaletten.

Miljöfarliga ämnen skadar

Den biologiska reningen fungerar tack vare mikroorganismer. I ett biologiskt reningssteg reduceras fosfor och kväve som bidrar till övergödning. Miljöfarliga ämnen som kemikalier och bakteriedödande medel kan skada mikroorganismerna och reningen.

Kemikalier kan försura sjöar och vattendrag eftersom reningsverket inte klarar av att rena avloppsvattnet från t.ex. oljor, färgrester och lösningsmedel. Spolats kemikalier ut i enskilda avlopp kan de skada värdefullt grundvattnet. Alla kemikalier skall lämnas in på miljöstation eller ÅVC.

Fett och oljor

Fett och oljor, både från matlagning och exempelvis smörjmedel får inte hällas ut i avloppet. Mindre mängder kan du torka upp med hushållspapper och större mängder som till exempel fritureolja kan hällas i en plastflaska eller burk och slängas som restavfall.

Slamtömning

Du som har enskilt avlopp ska slamsuga minst en gång om året. Slamsugning ska göras av kommunens upphandlade entreprenör Clean-Pipe. Normalt sker slamsugning automatiskt men du som anläggningsägare är ansvarig för att slamtömning sker.

Vid frågor om slamtömning kontakta Clean-Pipe.



Sorteringsguide för hushåll

Lätt att göra rätt med
sorteringsplansch!



Herrljunga Återvinningscentral

Ordinarie öppettider

Mån: 13.00-16.00
Tis: 09.00-19.00
Tors: 09.00-19.00
Fre: 13.00-16.00
Lör: 10.00-13.00 (udda vecka)

☎ 0513-212 57

Annelund Återvinningscentral

Ordinarie öppettider

Ons: 13.00-19.00
Lör: 10.00-13.00 (jämn vecka)

Tumberg Återvinningscentral

Ordinarie öppettider

Mån: 07.00-15.30
Tis: 07.00-15.30
Ons: 07.00-15.30
Tors: 07.00-18.00
Fre: 07.00-15.30
Lör: 09.00-12.00
Sön: STÄNGT

Tumbers avfallsanläggning

Återvinningsvägen 1
447 91 Vårgårda
☎ 0322-62 53 38

Så här sorterar du ditt avfall

Kärl hemma



Restavfall

Restavfall är det som blir över när du sorterat ut matavfall, förpackningar och tidningar samt farligt avfall, t.ex:

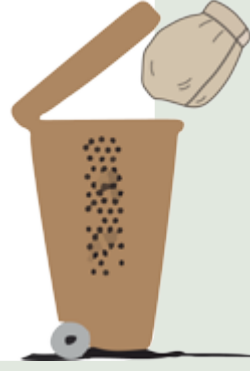
- tobak, fimpar och snus
- blöjor, bindor och tamponger
- krukväxter, jord och sand
- små mängder glas och porslin
- grillkol och aska
- trasiga kläder
- dammsugarpåsar
- kuvert och post-it lappar
- kattsand och spillning från husdjur
- trasor, diskborstar- och svampar



Matavfall

Matrester, råa och tillagade t.ex:

- kött och fisk
- frukt och grönsaker
- pasta och ris
- skal och skruttar från frukt och grönsaker
- ägg och äggskal
- kött- och fiskben
- bröd
- gryn och mjöl
- kaffesump och kaffefilter
- te och tepåsar
- godis och snacks
- hushållspapper
- snittblommor



Ta hand om ditt kärl

Ett fräscht avfallskärl gör stor skillnad både för dig och för de som hämtar dina sopor. Tvätta ur dina kärl vid behov men minst två gånger om året.

Sommartips

- Ställ kärlen på en skuggig plats.
- Fyll inte påsarna för mycket.
- Stäng påsarna noggrant.
- Frys in skaldjurs- och fiskrester och släng i kärlet på tömingsdag.
- Vid problem med flugor, lägg lite ättika på kärlets kanter och i botten.

Biogas och biogödsel

Matavfall som samlas in blir biogas och biogödsel. En enda påse räcker till 4 km med biogasbil!

Hemkompost

De som vill kan hemkompostera sitt matavfall i en varmkompost. Vill du kompostera ska du anmäla det till kommunens miljöenhet.

Tips! Sätt upp den här planschen i städskåpet.

Återvinningsstationen



Plastförpackningar

Förpackningar som består till minst hälften av plast t.ex:

- plastpåsar
- plastflaskor utan pant
- frigolit
- chipspåsar
- glasslådor
- plastburkar
- tandkrämstuber

Nej tack!

- leksaker av plast
- diskborstar
- tandborstar
- plastfickor & plastmappar
- blomkrukor av plast



Pappersförpackningar

Förpackningar som består till minst hälften av papper t.ex:

- mjölkpaket, juicepaket
- pastapaket
- tvättmedelskartonger
- tomma toarullar
- omslags- & presentpapper
- wellpapp
- papperskassar

Nej tack!

- tidningar
- broschyrer
- skrivpapper
- kuvert

Återvinningscentralen

På återvinningscentralen (ÅVC) lämnar du avfall som du inte kan slänga i dina kärl hemma eller på återvinningsstationen.

Eget ansvar

Alla enskilda hushåll, både de som bor i villa och de som bor i lägenhet ansvarar själva för att lämna sitt stora hushållsavfall på återvinningsstationen.

Budad grovavfallshämtning

Om du själv inte har möjlighet att köra till ÅVC kan du mot en avgift beställa hämtning via Ragn-Sells.

Det här lämnar du på ÅVC:



Elavfall och vitvaror

- hemelektronik
- datorer, surfplattor och TV
- telefoner
- musikutrustning
- ljuskällor
- kylskåp, frys och frysbox
- tvättmaskin
- diskmaskin
- vitvaror lämnas tomma med tejpad dörr och avklippt sladd.

Grovavfall

- trasiga möbler
- cyklar
- julgranar
- trasiga leksaker
- däck

Trädgårdsavfall

- löv
- gräs & ogräs
- klipp från träd och buskar

Farligt avfall

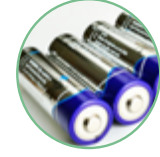
- färg
- spillolja
- lacknafta
- batterier

Miljöbilen

Farligt avfall

Farligt avfall är avfall som innehåller ämnen som kan vara hälsoskadliga, smittförande, miljöfarliga, brandfarliga eller explosiva t.ex:

- ljuskällor (alla typer av lampor)
- batterier
- kemikalier, t.ex: lacknafta, färg, lim, spillolja och sprayburkar med innehåll



Läkemedel, sprutor och kanyler är också farligt avfall. Till skillnad från annat farligt avfall ska dessa lämnas in på apotek.



Tidningar

- dagstidningar
- veckotidningar
- kataloger
- reklamblad
- broschyrer
- skrivpapper

Nej tack!

- kuvert
- post-it-lappar
- plastat papper
- papperskassar
- presentpapper



Glasförpackningar

Färgat och ofärgat glas ska separeras. Som glas sorteras t.ex:

- glasflaskor
- glasburkar (ta bort locket)

Nej tack!

- dricksglas
- porslin och keramik
- fönsterglas
- spegelglas
- göd slampor



Metallförpackningar

Förpackningar som består till minst hälften av metall t.ex:

- konservburkar
- aluminiumfolie
- aluminiumlock (t.ex. på crème fraicheburkar)
- tuber av metall
- kapsyler
- lock
- helt tömda sprayburkar

Nej tack!

- burkar med innehåll
- sprayburkar med innehåll
- metallskrot